

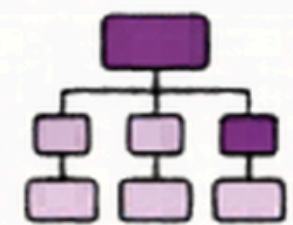
การย้าย การโอน หรือการเลื่อน



เพื่อความโปร่งใสและเป็นธรรมตามหลักธรรมาภิบาล แก้ไขข้อจำกัดเดิม เน้นความสามารถและสอดคล้องกับการบริหารงานบุคคลยุคใหม่
มีผลบังคับใช้ 14 กุมภาพันธ์ 2562



เกณฑ์พิจารณาสำหรับ “กลุ่มตำแหน่งผู้บังคับบัญชา”



- ครอบคลุมระดับหัวหน้าแผนกขึ้นไป และผู้เชี่ยวชาญ (ระดับ 12-13) เน้นกลุ่มบริการและคัดสั่งใจ



- ผลประเมินต้องไม่ต่ำกว่า “ดีมาก” (4.00) ต้องมีผลงานสูงสะท้อนความเป็นผู้นำ



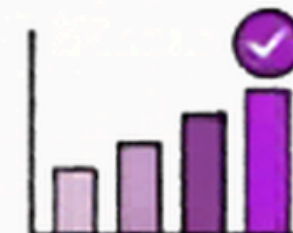
- ต้องมีแผนพัฒนาบุคลากรรายบุคคล (IDP) การเลื่อนตำแหน่งและกับการพัฒนาทักษะ



เกณฑ์พิจารณาสำหรับ “กลุ่มพนักงานทั่วไปและวิชาชีพ”



- ครอบคลุมพนักงานวิชาชีพ/เลขานุการ/นักวิชาการ/พนักงานทั่วไป เน้นสายปฏิบัติการและสนับสนุน



- ปรับเกณฑ์ผลประเมินเป็น “ดีขึ้นไป” (3.00) เปิดโอกาสให้พนักงานที่มีผลงานตามมาตรฐานเติบโต



- สร้างขวัญและกำลังใจ (Employee Engagement) เพิ่มความผูกพันต่อองค์กร

คุณสมบัติร่วมที่ “ทุกคน” ต้องมี



อัตราเงินเดือนต้องอยู่ในเกณฑ์
ถึงขั้นต่ำของระดับตำแหน่ง



ประวัติวินัยต้องใสสะอาด
ไม่เคยถูกลงโทษทางวินัยในรอบ 12 เดือน
(ยกเว้นภาคทัณฑ์)



มีกรอบอัตรากำลังรองรับ
เป็นไปตามตำแหน่งว่างและงบประมาณ

ปัจจัยเสริมเพื่อการพิจารณา



ความรู้ความสามารถที่เหมาะสม
ทักษะเฉพาะทางที่สอดคล้องกับงานใหม่



ประสบการณ์จากการหมุนเวียนงาน (Job Rotation)
การผ่านงานที่หลากหลาย



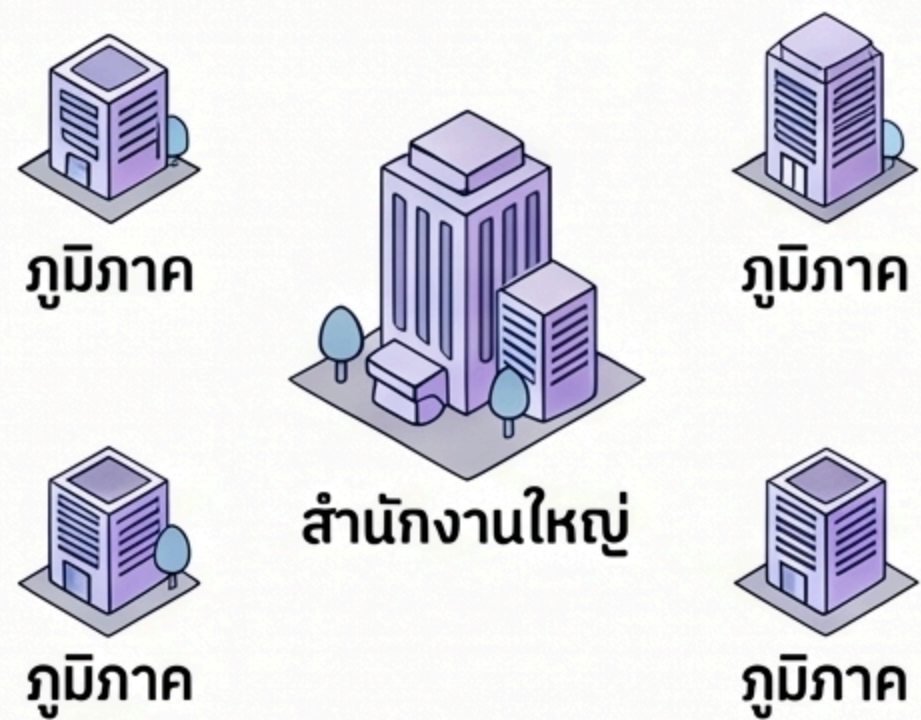
ผลงานโดดเด่นและรางวัลที่เคยได้รับ
พนักงานดีเด่นหรือผลงานที่เป็นประจักษ์

การย้าย การโอน หรือการเลื่อน

เพื่อให้พนักงาน กฟภ. เข้าใจหลักเกณฑ์และขั้นตอนการขอย้ายสับเปลี่ยนระหว่างหน่วยงานอย่างถูกต้องและรวดเร็ว

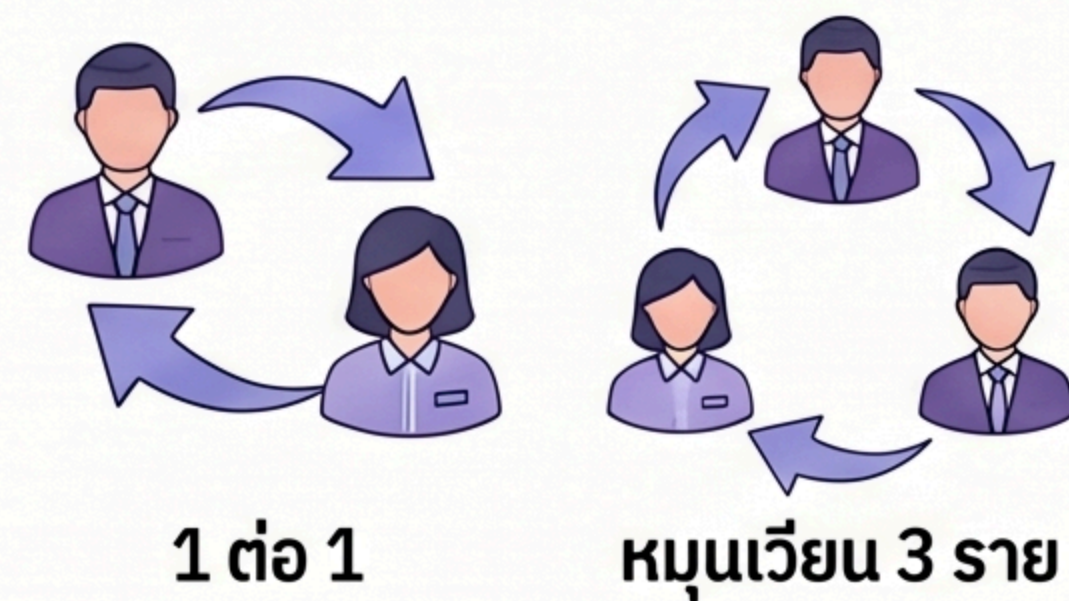
รูปแบบการขอย้ายที่สำคัญ

การย้ายจากสำนักงานใหญ่ไปภูมิภาค



เน้นกระจายพนักงานไปยังจุดที่มีอัตราค่าจ้างขาดแคลน โดยไม่มีการตั้งอัตราใหม่ทดแทน

การย้ายสับเปลี่ยน (Mutual Transfer)



สามารถสับเปลี่ยนแบบ 1 ต่อ 1 หรือหมุนเวียน 3 ราย ในตำแหน่งเดียวกัน

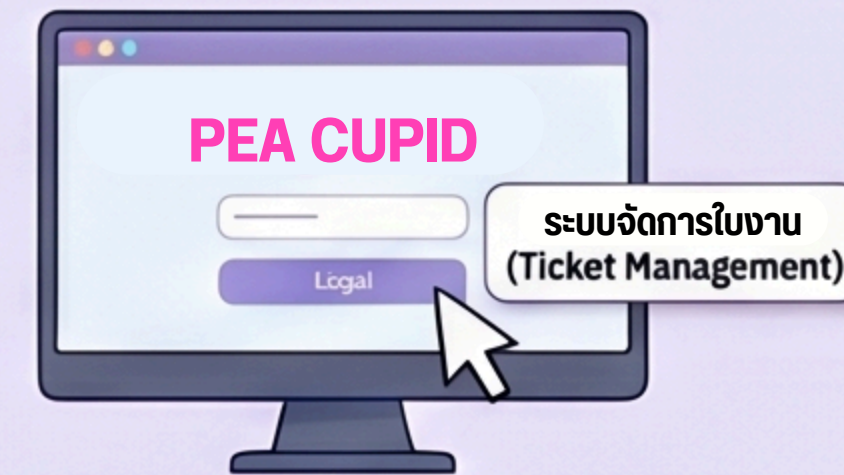
การย้ายกรณีพิเศษ (จำเป็น/เพื่อประโยชน์ กฟภ.)



ต้องผ่านการพิจารณาจากรพภ. และนำเสนอ ผวก. เพื่ออนุมัติเป็นรายการ

3 ขั้นตอนขอย้ายผ่านระบบ PEA CUPID

1



เข้าสู่ระบบและเลือกเมนู

เข้าเว็บไซต์ **PEA CUPID** เลือก 'ระบบจัดการใบงาน (Ticket Management)' และ 'ร่างใบงาน'

2

กรอกรายละเอียดการขอย้าย

เลือกหมวด 'แจ้งการย้ายสับเปลี่ยน' พร้อมระบุสถานที่ทำงานปัจจุบันและที่ต้องการย้ายไป



3



ตรวจสอบและส่งข้อมูล

ตรวจสอบข้อมูลให้ถูกต้องก่อนกด 'ส่งงาน' (เมื่อส่งแล้วจะไม่สามารถแก้ไขได้)

สรุปสถานะหลังการย้ายสับเปลี่ยน

กรณีการย้ายสับเปลี่ยนตรงกัน



กอล. แจ้งผู้ประสงค์ย้ายทราบ เพื่อดำเนินการตามสายงาน

กรณีไม่พบผู้สับเปลี่ยน



ข้อมูลจะถูกจัดเก็บในระบบ เพื่อให้ กอล. ช่วยจับคู่ในอนาคต



การไฟฟ้าส่วนภูมิภาค
PROVINCIAL ELECTRICITY AUTHORITY

ระเบียบการไฟฟ้าส่วนภูมิภาค
ว่าด้วยการแต่งตั้งและเลื่อนระดับตำแหน่ง พ.ศ. ๒๕๖๒

.....

เพื่อให้การเลื่อนตำแหน่ง และระดับตำแหน่งของพนักงานการไฟฟ้าส่วนภูมิภาค มีความเหมาะสม โปร่งใส เป็นธรรม สอดคล้องกับการบริหารภายใต้หลักธรรมาภิบาล อาศัยอำนาจตามความ ในข้อ ๗ แห่งข้อบังคับการไฟฟ้าส่วนภูมิภาค ว่าด้วยระเบียบพนักงาน พ.ศ. ๒๕๑๗ จึงวางระเบียบไว้ดังนี้

ข้อ ๑ ระเบียบนี้เรียกว่า “ระเบียบการไฟฟ้าส่วนภูมิภาค ว่าด้วยการแต่งตั้งและเลื่อนระดับ ตำแหน่ง พ.ศ. ๒๕๖๒”

ข้อ ๒ ระเบียบนี้ให้ใช้บังคับตั้งแต่วันที่ประกาศ เป็นต้นไป

ข้อ ๓ ให้ยกเลิกระเบียบการไฟฟ้าส่วนภูมิภาค ว่าด้วยการแต่งตั้งและเลื่อนระดับตำแหน่ง พ.ศ. ๒๕๖๐ ตั้งแต่วันที่ ๒๙ ธันวาคม ๒๕๖๐

ข้อ ๔ การแต่งตั้ง หมายถึง การแต่งตั้งพนักงานเข้าดำรงตำแหน่งใหม่ ทั้งในตำแหน่ง ผู้บังคับบัญชา, นักวิชาการ, พนักงานวิชาชีพ หรือ กลุ่มงานทั่วไป

ทั้งนี้ ให้รวมถึงกรณีที่มีระดับตำแหน่งสูงขึ้นกว่าตำแหน่งเดิม หรือ เทียบเท่า ในระดับตำแหน่งเดิม

ข้อ ๕ การแต่งตั้งพนักงาน ให้แบ่งออกเป็น ๒ ประเภท ดังนี้

๕.๑ การแต่งตั้งพนักงานในตำแหน่ง ผู้บังคับบัญชา ตั้งแต่ระดับผู้ช่วยหัวหน้าแผนกขึ้นไป และผู้เชี่ยวชาญระดับ ๑๒-๑๓

๕.๒ การแต่งตั้งพนักงานในตำแหน่ง กลุ่มงานทั่วไป/พนักงานวิชาชีพ/นักวิชาการ/ ผู้ชำนาญการ/เลขานุการ

ข้อ ๖ การแต่งตั้งพนักงานในตำแหน่ง ผู้บังคับบัญชา ตั้งแต่ระดับผู้ช่วยหัวหน้าแผนกขึ้นไปและ ผู้เชี่ยวชาญระดับ ๑๒-๑๓ มีหลักเกณฑ์การพิจารณา ดังต่อไปนี้

๖.๑ มีคุณสมบัติถูกต้องตามที่ การไฟฟ้าส่วนภูมิภาค กำหนดไว้

๖.๒ มีผลการปฏิบัติงานในรอบปีที่ผ่านมา อยู่ในเกณฑ์ไม่ต่ำกว่าดีมาก (๔.๐๐)

๖.๓ มีการพัฒนาตามแผนพัฒนาบุคลากรรายบุคคล (IDP)

๖.๔ มีอัตราเงินเดือนถึงขั้นต้นของตำแหน่งที่จะแต่งตั้ง โดยยึดถือตามคำสั่ง หรือ ระเบียบการไฟฟ้าส่วนภูมิภาค เรื่อง อัตราเงินเดือนของพนักงานการไฟฟ้าส่วนภูมิภาค ที่ประกาศใช้ในปัจจุบัน

๖.๕ ในรอบ ๑๒ เดือนที่ผ่านมา จะต้องไม่เคยถูกลงโทษทางวินัย กรณีกล่าวหาว่า ตักเตือน ยังสามารถแต่งตั้งและเลื่อนระดับตำแหน่งได้

๖.๖ มีกรอบอัตรากำลังรองรับตามที่ การไฟฟ้าส่วนภูมิภาค กำหนดไว้

หลักเกณฑ์การพิจารณาเพิ่มเติม เพื่อเป็นข้อมูลประกอบการพิจารณาเลื่อนตำแหน่ง ให้คำนึงถึงข้อมูลต่อไปนี้ มีความรู้ความสามารถเป็นไปตามที่องค์กรคาดหวังเทียบกับตำแหน่งงานที่จะแต่งตั้ง , ผ่านระบบสั่งสมประสบการณ์จากการหมุนเวียนงาน (Job Rotation) , ประวัติการได้รับรางวัลพนักงานดีเด่น

หรือรางวัลอื่นๆจากทั้งภายในและภายนอกองค์กร มีผลงานที่โดดเด่นเป็นที่ประจักษ์, มีแนวทาง/แผนงาน/วิธีการพัฒนางานในส่วนงานที่รับผิดชอบ

ข้อ ๗ การแต่งตั้งพนักงานในตำแหน่ง กลุ่มงานทั่วไป/พนักงานวิชาชีพ/นักวิชาการ/ผู้ชำนาญการ/เลขานุการ มีหลักเกณฑ์การพิจารณา ดังต่อไปนี้

๗.๑ มีคุณสมบัติถูกต้องตามที่ การไฟฟ้าส่วนภูมิภาค กำหนดไว้

๗.๒ มีผลการปฏิบัติงานในรอบปีที่ผ่านมา อยู่ในเกณฑ์ดีขึ้นไป (๓.๐๐)

๗.๓ มีการพัฒนาตามแผนพัฒนาบุคลากรรายบุคคล (IDP)

๗.๔ มีอัตราเงินเดือนถึงขั้นต้นของตำแหน่งที่จะแต่งตั้ง โดยยึดถือตามคำสั่ง หรือระเบียบการไฟฟ้าส่วนภูมิภาค เรื่อง อัตราเงินเดือนของพนักงานการไฟฟ้าส่วนภูมิภาค ที่ประกาศใช้ในปัจจุบัน

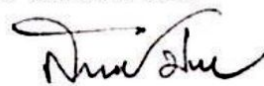
๗.๕ ในรอบ ๑๒ เดือนที่ผ่านมา จะต้องไม่เคยถูกลงโทษทางวินัย กรณีว่ากล่าวตักเตือน ยังสามารถแต่งตั้งและเลื่อนระดับตำแหน่งได้

๗.๖ มีกรอบอัตราคำสั่งรองรับตามที่ การไฟฟ้าส่วนภูมิภาค กำหนดไว้

หลักเกณฑ์การพิจารณาเพิ่มเติม เพื่อเป็นข้อมูลประกอบการพิจารณาเลื่อนตำแหน่ง ให้คำนึงถึงข้อมูลต่อไปนี้ มีความรู้ความสามารถเป็นไปตามที่องค์กรคาดหวังเทียบกับตำแหน่งงานที่จะแต่งตั้ง , ผ่านระบบส่งเสริมประสิทธิภาพจากการหมุนเวียนงาน (Job Rotation) , ประวัติการได้รับรางวัลพนักงานดีเด่นหรือรางวัลอื่นๆจากทั้งภายในและภายนอกองค์กร มีผลงานที่โดดเด่นเป็นที่ประจักษ์

ข้อ ๘ ให้ ฝ่ายกลยุทธ์ทรัพยากรบุคคล รักษาและปฏิบัติให้เป็นไปตามระเบียบฉบับนี้ ทั้งนี้ ในกรณีที่มีความจำเป็นอย่างยิ่งและไม่สามารถปฏิบัติตามหลักเกณฑ์ที่ระเบียบฉบับนี้กำหนดไว้ทุกประการ ให้ ฝ่ายกลยุทธ์ทรัพยากรบุคคล พิจารณาและนำเสนอ ผู้ว่าการ เพื่อวินิจฉัยสั่งการ เพื่อประโยชน์ในการบริหารงานบุคคลของ การไฟฟ้าส่วนภูมิภาค

ประกาศ ณ วันที่ ๑๕ กุมภาพันธ์ พ.ศ. ๒๕๖๒

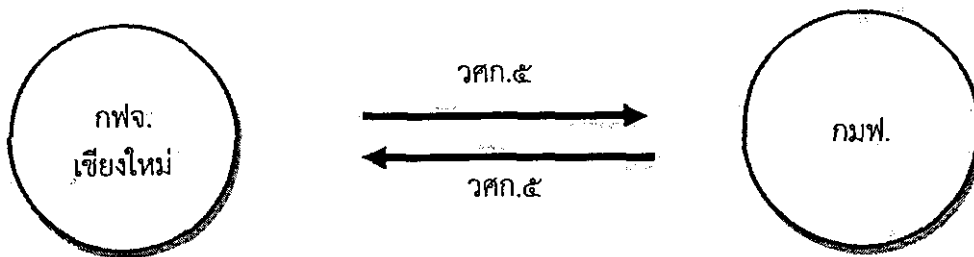


(นายสมพงษ์ ปริเปรม)

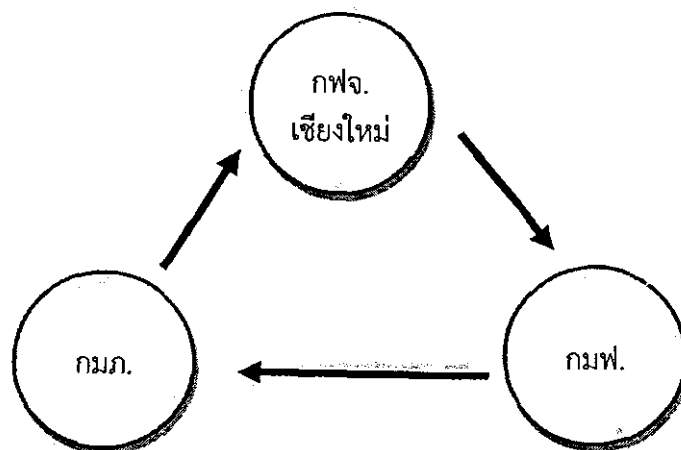
ผู้ว่าการ

การย้ายสลับเปลี่ยน : ระหว่างผู้ปฏิบัติงานในส่วนภูมิภาคกับผู้ปฏิบัติงานในสำนักงานใหญ่

กรณีตำแหน่งเดียวกัน



กรณี ตำแหน่งเดียวกันย้ายหมุนเวียนทดแทนกัน ๓ ราย ๓ หน่วยงาน



กรณีที่ไม่สามารถหาผู้ย้ายสับเปลี่ยนได้ พนักงานสามารถแจ้งความประสงค์ผ่านระบบ Mysite

ส่วนของผู้ประสงค์ย้าย ที่ต้องดำเนินการ

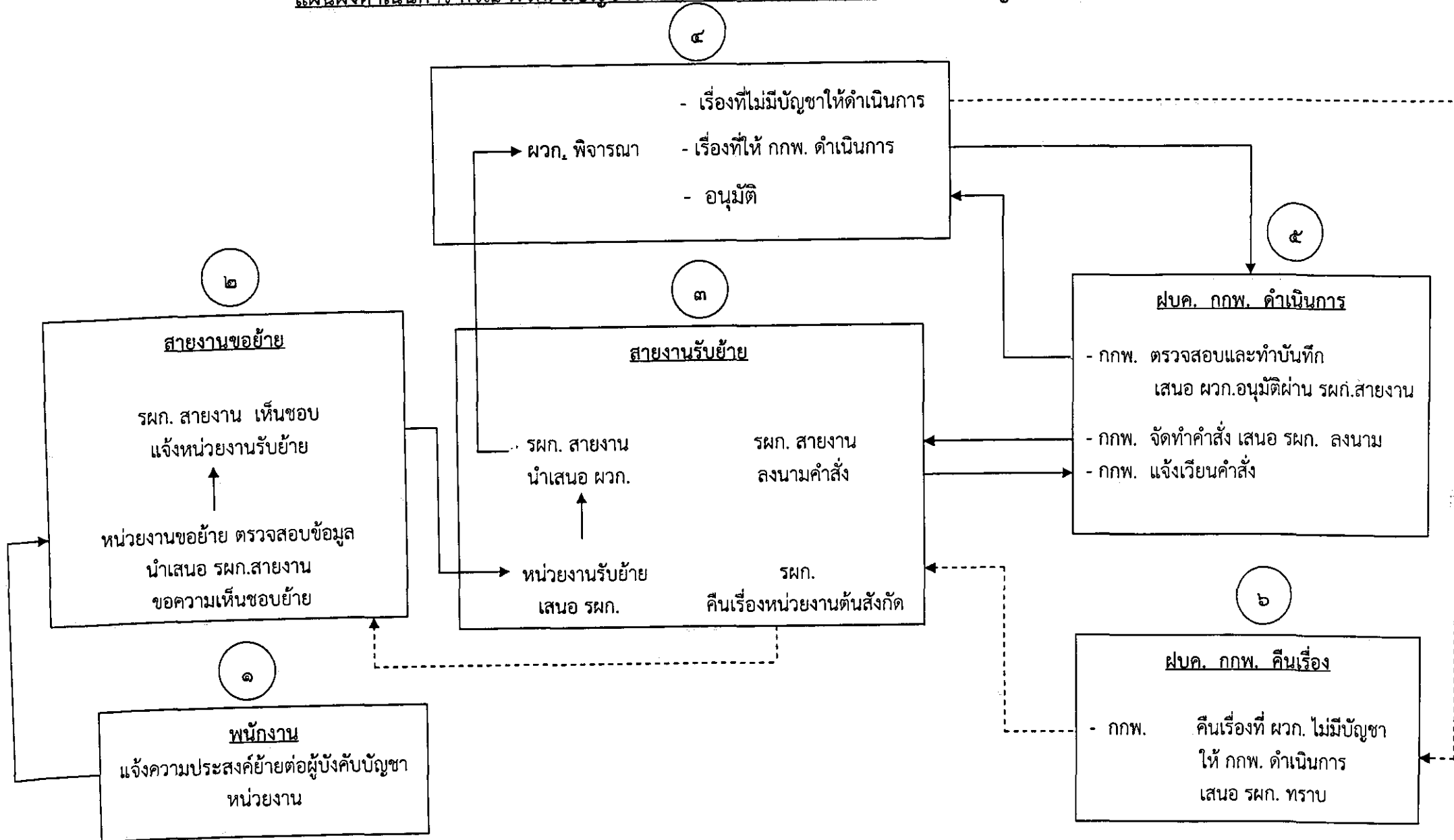
จัดทำข้อมูลในระบบ ESS เพื่อแจ้งความประสงค์ย้าย โดยมีขั้นตอน ดังนี้

๑. เข้า <http://mysite.pea.co.th/>
๒. เลือกระบบจัดการใบงาน (Ticket Management)
๓. เลือก เข้าสู่ระบบ
๔. เลือก ร่างใบงาน
๕. กรอกข้อมูลในใบงานให้ครบถ้วน ดังนี้
 - ๕.๑ พิมพ์ชื่อเรื่อง.....ขอย้ายสับเปลี่ยน.....
 - ๕.๒ ตรงช่อง หมวดหมู่ คลิก ค้นหา เลือก ระบบบริหารงานบุคคล จากนั้น เลือก แจ้งการย้ายสับเปลี่ยน.....
 - ๕.๓ เลือกระดับความสำคัญ.....สูงมาก /สูง /ปานกลาง /ต่ำ
 - ๕.๔ พิมพ์รหัสประจำตัว.....
 - ๕.๕ พิมพ์ ชื่อ - สกุล.....
 - ๕.๖ พิมพ์เบอร์โทรศัพท์ภายใน/ มือถือ.....
 - ๕.๗ พิมพ์สถานที่ทำงานปัจจุบัน.....
 - ๕.๘ พิมพ์สถานที่ที่ต้องการย้าย.....
 - ๕.๙ คลิก บันทึก แล้ว จะเห็นตารางสรุปข้อมูลเบื้องต้นที่บันทึก ก่อนคลิกส่งงานให้ตรวจสอบข้อมูลในถูกต้อง และแก้ไขให้เรียบร้อย หากคลิก ส่งงาน แล้วจะไม่สามารถแก้ไขข้อมูลใดๆ ได้

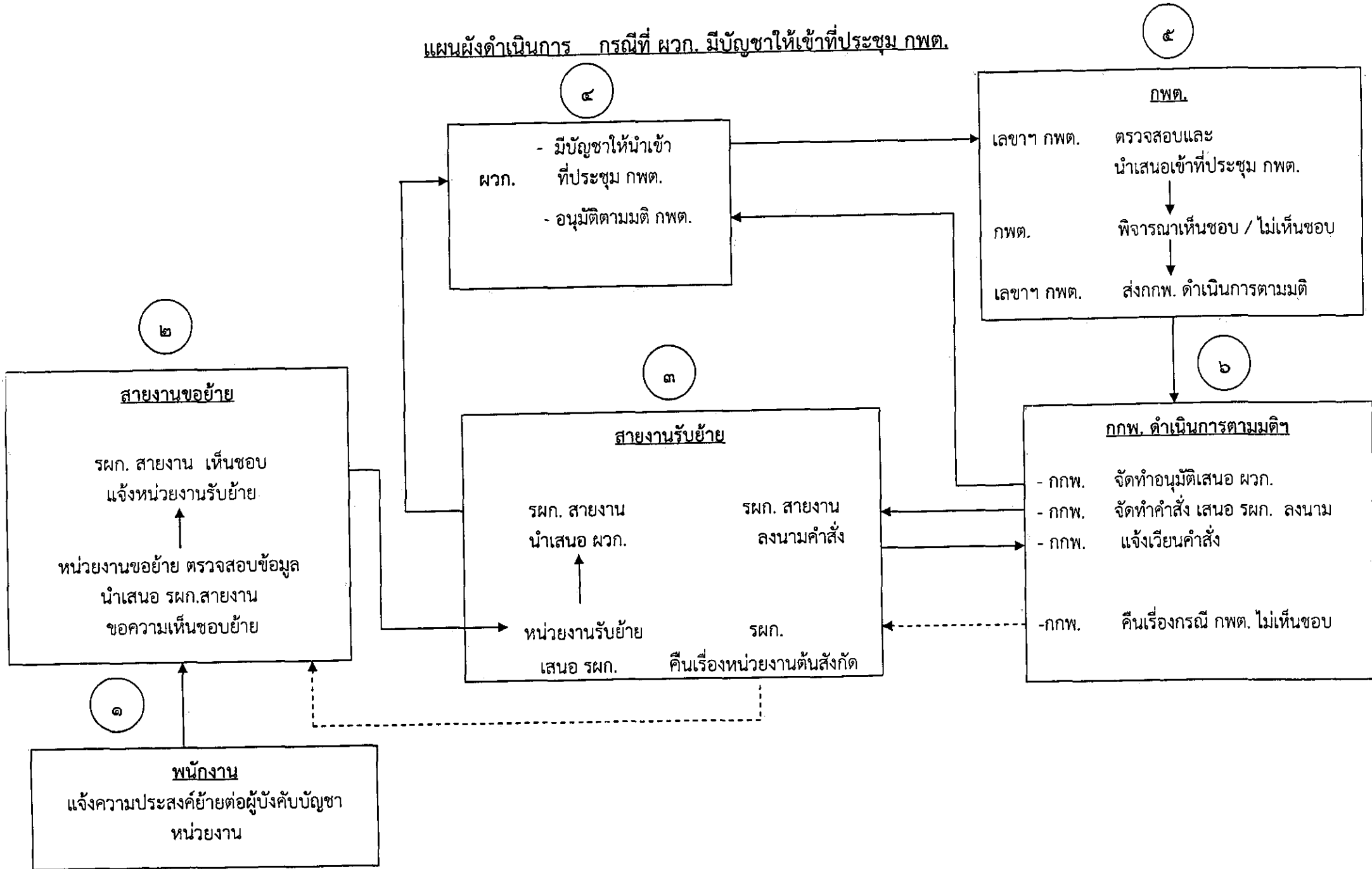
ส่วนของผู้รับผิดชอบ (กทพ.) ให้บริการกับผู้ประสงค์ย้าย

๑. ผู้รับผิดชอบ (กทพ.) ต้องกดบันทึกรับงานของผู้ประสงค์ย้าย เมื่อ กทพ.ดำเนินการเรียบร้อยแล้ว ข้อมูลจะถูกส่งกลับมาที่ผู้ประสงค์ย้าย
๒. ผู้ประสงค์ย้ายสามารถตรวจสอบสถานะที่ได้แจ้งความประสงค์ โดยเลือกระบบจัดการใบงาน (Ticket Management) จากนั้น เลือก สอบถาม แล้ว ค้นหาใบงาน และสามารถดูสถานะของใบงานได้
๓. หาก กทพ. ตรวจสอบแล้วปรากฏว่ามีผู้ที่มีความประสงค์ย้ายตรงกัน กทพ. จะแจ้งให้ผู้ประสงค์ย้ายทราบ โดยทั้งนี้ผู้ประสงค์ย้ายจะต้องดำเนินการ ติดต่อ และทำเรื่องขออนุมัติตามสายงานต่อไป

แผนผังดำเนินการ กรณี ผวก. มีปัญหาให้ดำเนินการ และ กรณี ผวก. ไม่มีปัญหาให้ดำเนินการ



แผนผังดำเนินการ กรณีที่ ผวก. มีปัญหาให้เข้าที่ประชุม กพต.



กพ. (บค. 1) 932

→ **อหสศ. ผวก.**
1 19 ส.อ. 46

ย้าย

[Signature]
- 4 ก.ค. 2546 ✓



การไฟฟ้าส่วนภูมิภาค บันทึก

จาก ผวก. _____ ถึง ททหน่วยงาน _____
เลขที่ กพ. (บค. 1) 932 วันที่ 24 ม.ย. 2546
เรื่อง **วิธีปฏิบัติในการเสนอเรื่องการย้ายพนักงาน**
อ้างถึง _____

๑๖๑๑: 10๒๑
วิธีปฏิบัติ

เรียน รผก., ผชก., อผ., อผ.ฟช. และ อก.

เนื่องจากวิธีปฏิบัติในการเสนอเรื่องการย้ายพนักงานที่ใช้อยู่ในปัจจุบันตามบันทึก ผวก. ที่ กพ.(ธก.) 5516 ลว. 1 ก.ค.2540 ได้มีการใช้มานานแล้วและขั้นตอนการดำเนินการบางขั้นตอนก็ไม่สอดคล้องกับสถานการณ์ที่เปลี่ยนแปลงไป ประกอบกับปัจจุบัน ผวก. ได้มีการกระจายอำนาจให้ รผก. ผชก. และ อผ. ของหน่วยงานที่ขึ้นตรงต่อ ผวก. ปฏิบัติงานแทน ผวก. ในงานด้านต่างๆ รวมทั้งการย้ายพนักงานด้วย ดังนั้น จึงเห็นควรกำหนด **วิธีปฏิบัติในการเสนอเรื่องการย้ายพนักงาน** ขึ้นใหม่ ดังนี้

1. ยกเลิกบันทึก ผวก. ที่ กพ.(ธก.) 5516 ลว. 1 ก.ค.2540 เรื่องวิธีปฏิบัติในการพิจารณาการย้ายพนักงานข้ามสังกัด
2. **การย้ายพนักงานระดับ 1 - 7 ที่มีใช้ตำแหน่งผู้บังคับบัญชา (รผก. หรือ อผ. เป็นผู้อนุมัติ)** เมื่อ อผ. หรือ อผ.ฟช. ที่เกี่ยวข้องเห็นชอบแล้ว ให้ส่ง กพพ. หรือ กจท.(ป1-ป4) เพื่อดำเนินการต่อไป
3. **การย้ายพนักงานระดับผู้บังคับบัญชา หรือที่ย้ายพร้อมแต่งตั้งเป็นผู้บังคับบัญชาระดับ 6 ขึ้นไป (ชผ. ขึ้นไป และ ผวก. เป็นผู้อนุมัติ)** ให้เสนอตามลำดับชั้นจนถึง รผก. หรือ อผ. ก่อนส่งให้ กพพ. เพื่อดำเนินการต่อไป
4. กรณีตามข้อ 2 และข้อ 3 หากเป็น **การย้ายข้ามสายงาน รผก. หรือหน่วยงานที่ขึ้นตรงต่อ ผวก.** ต้องให้ (รผก) หรือ (อผ.) ในสายงานของพนักงานที่จะย้ายออกได้รับทราบด้วย
5. อนุมัติหรือบันทึกฉบับใดที่ขัดหรือแย้งกับบันทึกฉบับนี้ ให้ถือปฏิบัติตามบันทึกฉบับนี้
6. ในกรณีที่มีความจำเป็นเพื่อประโยชน์ของ กฟผ. **ผู้ว่าการอาจอนุมัติเป็นกรณีพิเศษ** ให้ย้ายพนักงานนอกเหนือจากวิธีปฏิบัติดังกล่าวได้

จึงแจ้งมาเพื่อถือปฏิบัติต่อไป

[Signature]
(นายไพจิตร เทียนไพฑูรย์)
ผู้ว่าการ