

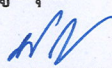


การไฟฟ้าส่วนภูมิภาค

รายละเอียดในการตรวจรับ
แร็คแรงต่ำสำหรับติดตั้งลู่กรอกแนวนอน
(RACK FOR HORIZONTAL SPOOL
INSULATOR INSTALLATION)

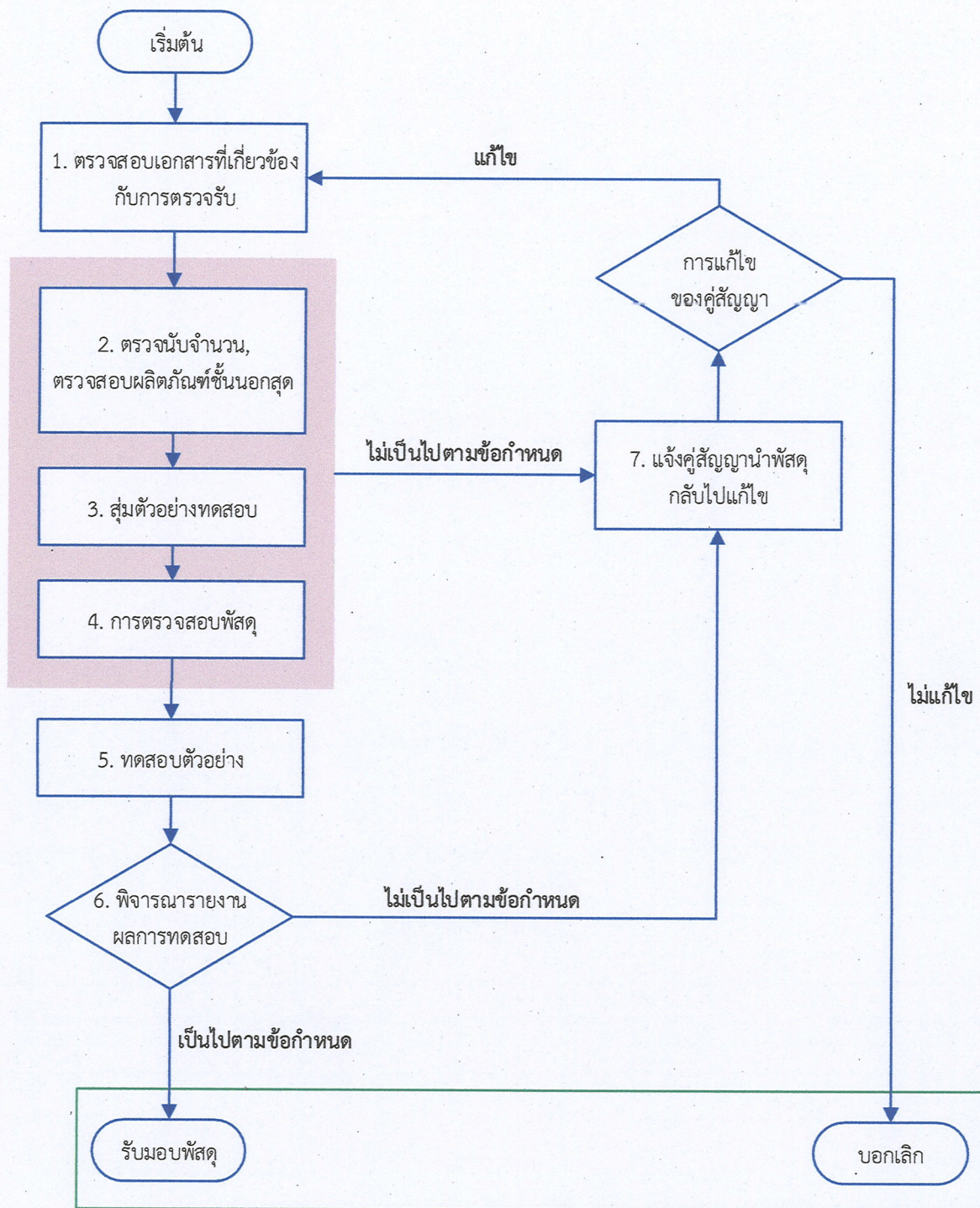
ฉบับแก้ไขครั้งที่ : 0

วันที่ประกาศใช้ : 16 มิ.ย. 2569

<p>จัดทำโดย กองทดสอบอุปกรณ์ไฟฟ้า (Electrical Equipment Testing Division)</p>	<p>ผู้อนุมัติ  (นายธีรเดช ทองขวัญ) ผู้อำนวยการฝ่าย วิจัย นวัตกรรม และควบคุมคุณภาพอุปกรณ์ไฟฟ้า</p>
--	--

ข้อมูลนี้จัดทำขึ้นเพื่อเป็นแนวทางการตรวจรับอุปกรณ์แรงต่ำสำหรับติดตั้งลูกรอกแนวนอน (Rack for horizontal spool insulator installation) ที่การไฟฟ้าส่วนภูมิภาค (กฟภ.) ดำเนินการจัดซื้อ ทั้งนี้หากความใดในเอกสารนี้ขัดหรือแย้งกันเองกับข้อกำหนดทางเทคนิค ขอให้ใช้ข้อความ ในสัญญาหรือใบสั่งซื้อหรือข้อตกลงแนบท้ายการจัดซื้อครั้งนั้น ประกอบกับคำวินิจฉัยของผู้ซื้อเป็นที่สิ้นสุด

ขั้นตอนและรายละเอียดการตรวจรับอุปกรณ์แรงต่ำสำหรับติดตั้งลูกรอกแนวนอน ประกอบด้วย 7 ขั้นตอน ตามรูปที่ 1



รูปที่ 1 ขั้นตอนการตรวจรับอุปกรณ์แรงต่ำสำหรับติดตั้งลูกรอกแนวนอน

1. การตรวจเอกสารที่เกี่ยวข้องกับการตรวจรับ

การตรวจเอกสารที่เกี่ยวข้องกับการตรวจรับ ให้คณะกรรมการตรวจรับพัสดุ ตรวจสอบความถูกต้อง ครบถ้วนของเอกสารให้เป็นไปตามสัญญาหรือข้อตกลงแนบท้ายการจัดซื้อ โดยมีรายละเอียดตามที่ระบุไว้ ด้านล่าง หากเอกสารไม่ครบถ้วน ให้คณะกรรมการตรวจรับพัสดุ แจ้งหน่วยงานผู้ซื้อ เพื่อขอเอกสารเพิ่มเติม ประกอบด้วยเอกสาร ดังนี้

1) สำเนาสัญญาซื้อขายและใบสั่งซื้อ พร้อมทั้งเอกสารแนบท้ายสัญญาหรือใบสั่งซื้อ ซึ่งรวมถึง เอกสารทางเทคนิคและเอกสารประกอบการเสนอราคาของผู้สัญญา เช่น รายงานผลการทดสอบเฉพาะแบบ (Type test report) (ถ้ามี), รายงานผลการทดสอบประจำ (Routine test report) (ถ้ามี), ข้อกำหนดทางเทคนิค (Specification), แคตตาล็อก (Catalog), แบบ (Drawing), ข้อมูลการออกแบบ (Design data), ข้อมูลการรับประกัน (Guarantee data) ของพัสดุตามสัญญา

ทั้งนี้ กรณีผู้สัญญายื่นเอกสาร Type Test Report มาด้วย ให้ตรวจสอบข้อมูลบ่งชี้สำคัญๆ ที่ปรากฏบน เอกสารประกอบด้วยเลขที่รายงานผลการทดสอบ (Report No.) ชื่อห้องทดสอบ ชื่ออุปกรณ์ ยี่ห้อ รุ่น ภาพสี วันที่ รับรองผลทดสอบ

2) สำเนาใบกำกับภาษี/ใบส่งของ/ใบแจ้งหนี้ ต้องมีข้อมูลบ่งชี้สำคัญๆ ประกอบด้วย ชื่อเอกสาร เลขที่ เอกสารพร้อมวันที่กำกับ เลขที่สัญญาหรือใบสั่งซื้อ (PO) ชื่อบริษัทผู้สัญญา/ผู้ผลิต ชื่ออุปกรณ์ ชื่อผลิตภัณฑ์ รุ่น โมเดล หมายเลขซีเรียล (ถ้ามี) และหมายเลข Packing List (ถ้ามี) เป็นต้น

3) สำเนาใบรับฝากพัสดุ หรือใบรับของเข้าคลัง

4) Packing List (ถ้ามี)

5) Packing Details (ถ้ามี)

2. การตรวจนับจำนวนและตรวจสอบบรรจุภัณฑ์ชั้นนอกสุด (Outer package)

2.1 การตรวจนับจำนวน

การตรวจนับจำนวน ให้คณะกรรมการตรวจรับพัสดุ พิจารณาปริมาณการจัดซื้อตามรายละเอียด Packing list ที่ระบุไว้ในใบรับฝากพัสดุ ซึ่งการตรวจนับจำนวนสามารถทำได้หลายวิธี ขึ้นอยู่กับความเหมาะสม โดยแบ่งวิธีการนับจำนวนได้ ดังนี้

2.1.1 การนับจำนวนทั้งหมด

การนับจำนวนทั้งหมดด้วยวิธีนี้เหมาะกับพัสดุที่สามารถนับจำนวนได้ง่าย มีปริมาณไม่มาก และสามารถตรวจนับเสร็จในระยะเวลาไม่นาน โดยปกติ แร็คแรงต่ำสำหรับติดตั้งลูกกรอกแนวนอน (Rack) จะถูกบรรจุเป็นมัด (Bundle) มัดละ 5 ตัว และวางบนพาเลท (Pallet) แสดงดังรูปที่ 2

ดังนั้น หากจำนวนที่จัดซื้อน้อยกว่าหรือเท่ากับ 20 มัด ให้ใช้การนับจำนวนทั้งหมด หากจำนวนที่จัดซื้อมากกว่า 20 มัด ให้ใช้การนับจำนวนโดยคำนวณหาจากการสุ่มนับตามข้อ 2.1.2 ต่อไป

2.1.2 การนับจำนวนโดยคำนวณหาจากการสุ่มนับ

การนับจำนวนด้วยวิธีนี้เหมาะกับพัสดุที่มีปริมาณมาก มีพัสดุบรรจุอยู่ในบรรจุภัณฑ์ ปริมาณมาก โดยคณะกรรมการตรวจรับพัสดุ สามารถทำการตรวจนับตามลำดับ ดังนี้

1) สุ่มบรรจุภัณฑ์จาก Packing List โดยให้ทำการสุ่มจากบรรจุภัณฑ์ที่บรรจุเต็มจำนวน และสุ่มบรรจุภัณฑ์ที่บรรจุไม่เต็มจำนวนด้วย

- 2) ทำการนับจำนวนของพัสดุที่บรรจุอยู่ภายในและคำนวณหาจากสูตร
 จำนวนทั้งหมด = $(N1 \times \text{จำนวนพัสดุในบรรจุภัณฑ์ที่บรรจุเต็มจำนวน}) +$
 $(\text{จำนวนพัสดุในบรรจุภัณฑ์ที่บรรจุไม่เต็มจำนวน})$
 โดยที่ $N1 = \text{จำนวนบรรจุภัณฑ์ที่บรรจุเต็มจำนวน}$

ตัวอย่าง มีการส่งมอบอุปกรณ์แร็คแรงต่ำสำหรับติดตั้งลูกรอกแนวนอน ที่คลังพัสดุ จำนวน 148 ตัว โดยข้อมูล Packing List มีบรรจุภัณฑ์ชั้นนอกสุดที่เป็นบรรจุเป็นมัด (Bundle) จำนวนทั้งสิ้น 30 มัด แบ่งเป็นจำนวนมัดเต็ม จำนวน 29 มัด และมัดไม่เต็ม จำนวน 1 มัด และแต่ละมัดเต็มมีแร็คแรงต่ำสำหรับติดตั้งลูกรอกแนวนอนบรรจุอยู่ 5 ตัว และมัดไม่เต็มมีแร็คแรงต่ำสำหรับติดตั้งลูกรอกแนวนอน บรรจุอยู่ 3 ตัว ดังนั้น จำนวนแร็คแรงต่ำสำหรับติดตั้งลูกรอกแนวนอน ทั้งหมดเท่ากับ $(29 \times 5) + (3) = 148$ ตัว



รูปที่ 2 ตัวอย่างรูปแบบบรรจุภัณฑ์ชั้นนอกสุดของแร็คแรงต่ำสำหรับติดตั้งลูกรอกแนวนอน ที่เป็นมัด (Bundle) และจัดเรียงบนพาเลท (Pallet)

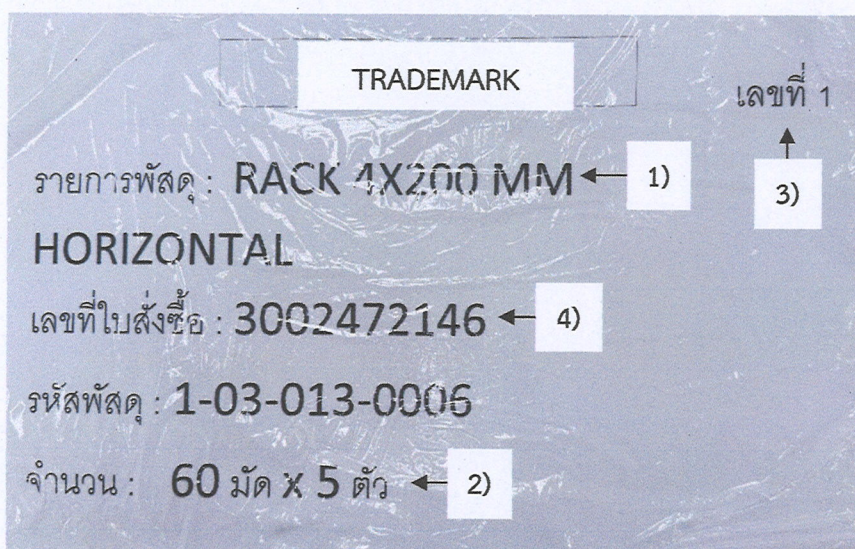
2.2 การตรวจสอบบรรจุภัณฑ์ชั้นนอกสุด (Outer package)

บรรจุภัณฑ์ชั้นนอกสุดควรเป็นพาเลท (Pallet) คลุมด้วยพลาสติกที่เหมาะสม, เพื่อป้องกันน้ำหรือฝน โดยจำนวนมัด (Bundle) ที่จัดเรียงบนพาเลท (Pallet) เป็นไปตามเอกสารสัญญาหรือข้อตกลงแนบท้ายใบสั่งซื้อ คณะกรรมการตรวจรับพัสดุ ต้องตรวจสอบบรรจุภัณฑ์ชั้นนอกสุดเทียบกับรายละเอียดเอกสารการบรรจุหีบห่อ (Packing details) และเอกสารประกอบสัญญาที่เกี่ยวข้อง และแผ่นป้ายแสดงข้อมูลบ่งชี้บนบรรจุภัณฑ์ชั้นนอกสุดอย่างน้อย ควรระบุรายละเอียด ดังนี้

- 1) ชื่ออุปกรณ์
- 2) จำนวนของพัสดุที่บรรจุอยู่ในบรรจุภัณฑ์ชั้นนอกสุด
- 3) ลำดับของพาเลท (Pallet) และจำนวนพาเลท (Pallet) ทั้งหมด (กรณีที่มีการส่งมอบมากกว่า 1 พาเลท (Pallet))
- 4) อื่นๆ เช่น ชื่อคู่สัญญา, เลขที่สัญญา/ใบสั่งซื้อ, สถานที่ส่งมอบ, น้ำหนักสุทธิ (Net weight), น้ำหนักรวม (Gross weight) เป็นต้น



รูปที่ 3 ตัวอย่างรูปแบบบรรจุภัณฑ์ชั้นนอกสุดของแร็คแรงต่ำสำหรับติดตั้งลูกรอกแนวนอน -
จัดเรียงบนพาเลท (Pallet)



รูปที่ 4 ตัวอย่างแผ่นป้ายแสดงข้อมูลบ่งชี้บนบรรจุภัณฑ์ชั้นนอกสุด

3. การสุ่มตัวอย่าง

คณะกรรมการตรวจรับพัสดุ สุ่มตัวอย่างอุปกรณ์แบบกระจาย เพื่อเป็นตัวแทนของพัสดุทั้งหมด โดยจำนวนสุ่มให้สอดคล้องตามสัญญา หรือเอกสารแนบท้ายสัญญา หรือตามประกาศ QR Code หรือแนวทางที่ กพภ. กำหนด

หลังจากคณะกรรมการตรวจรับพัสดุ ทำการสุ่มตัวอย่างแล้ว ให้ลงชื่อกรรมการหรือทำสัญลักษณ์กำกับตัวอย่างที่สุ่มมาทุกตัวอย่าง กรณีที่ไม่สามารถลงชื่อหรือทำสัญลักษณ์ลงบนพัสดุได้โดยตรง ให้ทำป้ายหรือวิธีอื่นๆ ในลักษณะใกล้เคียงกันตามสมควรเพื่อให้สามารถระบุผู้สุ่มได้ และแนบมาพร้อมกับตัวอย่าง รวมถึงลงวันที่ทำการสุ่ม เลขที่สัญญา หรือเลขที่ใบสั่งซื้อที่ทำการตรวจรับ หรืออื่นๆ ที่คณะกรรมการตรวจรับพัสดุ เห็นควรว่าเป็นประโยชน์ในการดำเนินการบันทึกหลักฐาน หรือในขั้นตอนการส่งตัวอย่างทดสอบ (ถ้ามี)

จำนวนสุ่มตัวอย่างอุปกรณ์แร็คแรงต่ำสำหรับติดตั้งลูกรอกแนวนอน ตามสเปคเลขที่ RHDW-028/2560 คือ 5 ตัวต่อวงที่กำหนดไว้ในสัญญา

4. การตรวจสอบพัสดุ

4.1 การตรวจสอบบรรจุภัณฑ์

คณะกรรมการตรวจรับพัสดุ ตรวจสอบบรรจุภัณฑ์ให้เป็นไปตามสัญญา โดยแร็คแรงต่ำสำหรับติดตั้งลูกกรอกแนวนอนที่ส่งมอบต้องเป็นมัด (Bundle) จำนวนมัดละ 5 ตัว ซึ่งแนะนำให้รัดด้วยสายรัดพลาสติก เพื่อป้องกันความเสียหายของแร็คแรงต่ำสำหรับติดตั้งลูกกรอกแนวนอน จากการเสียดสี และการขนส่ง

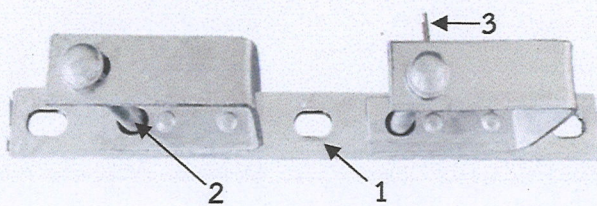


รูปที่ 5 ตัวอย่างรูปร่างแร็คแรงต่ำสำหรับติดตั้งลูกกรอกแนวนอนเป็นมัด (Bundle) รัดด้วยสายรัดพลาสติก

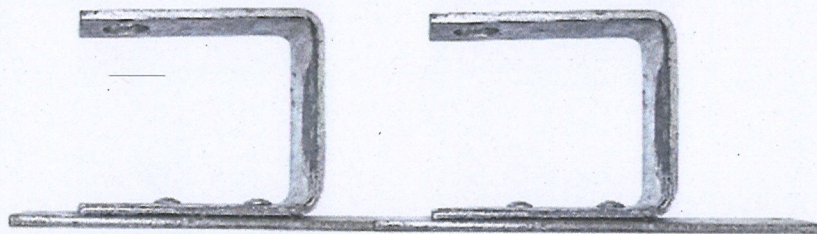
4.2 การตรวจสอบสภาพทั่วไปภายนอก

คณะกรรมการตรวจรับพัสดุ ตรวจสอบสภาพทั่วไปภายนอก เพื่อคัดกรองพัสดุที่ได้รับก่อนดำเนินการส่งทดสอบ ซึ่งมีแนวทางดำเนินการ ดังนี้

- 1) ตรวจสอบส่วนประกอบของแร็คแรงต่ำสำหรับติดตั้งลูกกรอกแนวนอน เปรียบเทียบกับเอกสารประกอบสัญญา โดยแร็คแรงต่ำสำหรับติดตั้งลูกกรอกแนวนอน ตามสเปคเลขที่ RHDW-028/2560 ประกอบด้วยส่วนประกอบต่างๆ ดังนี้



หมายเลข	ชื่อส่วนประกอบ
1	Body
2	Lock pin
3	Cotter pin



หมายเลข 1 : Body



หมายเลข 2 : Lock pin



วัสดุทองเหลือง (Brass)

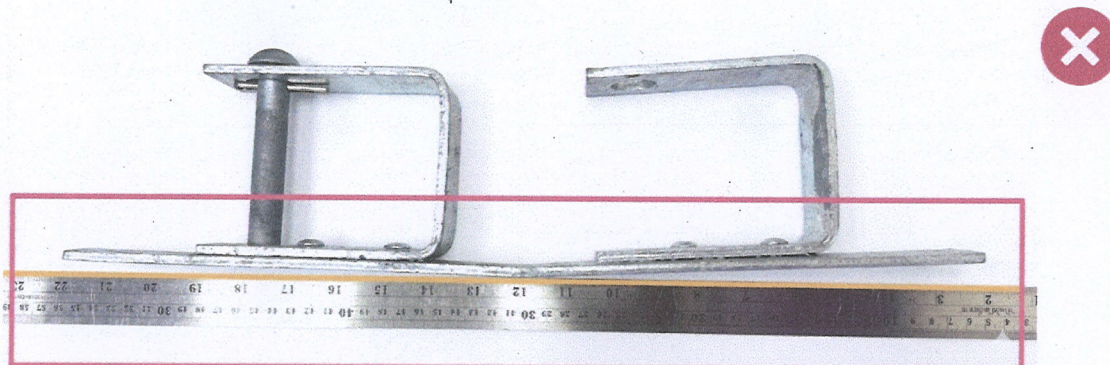


วัสดุสแตนเลส (Stainless steel)

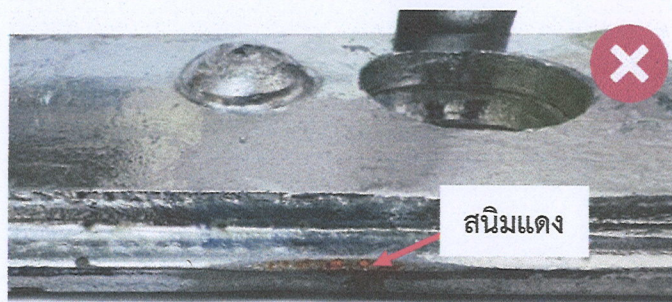
หมายเลข 3 : Cotter pin

รูปที่ 6 ส่วนประกอบของแร็คแรงต่ำสำหรับติดตั้งลูกกรอกแนวนอน

- 2) อุปกรณ์แรงต่ำสำหรับติดตั้งลูกรอกแนวนอนที่ส่งมอบ ต้องมีสภาพทั่วไปภายนอก ดังนี้
- 2.1) ส่วน Body เป็นแนวตรง ไม่โก่ง โค้ง งอ
 - 2.2) เนื้อโลหะ ไม่มีรอยปริ รอยฉีกขาด รอยแตกร้าว ไม่เป็นสนิมแดง
 - 2.3) ผิวเคลือบสี ผิวเคลือบมีความสม่ำเสมอ เรียบร้อย ไม่หลุดล่อน ไม่มีร่องรอยการทาสี เพื่อปิดบังผิวเคลือบที่หลุดล่อน



รูปที่ 7 ตัวอย่างส่วน Body ของอุปกรณ์แรงต่ำสำหรับติดตั้งลูกรอกแนวนอนโก่ง โค้ง งอ



รูปที่ 8 ตัวอย่างเนื้อโลหะของอุปกรณ์แรงต่ำสำหรับติดตั้งลูกรอกแนวนอนเป็นสนิมแดง.



รูปที่ 9 ตัวอย่างผิวเคลือบสีของอุปกรณ์แรงต่ำสำหรับติดตั้งลูกรอกแนวนอน ไม่สม่ำเสมอ ไม่เรียบร้อย หลุดล่อน

4.3 การทำเครื่องหมายและฉลาก

คณะกรรมการตรวจรับพัสดุ ตรวจสอบความถูกต้องครบถ้วนสมบูรณ์ของการทำเครื่องหมาย (Marking) บนตัวของอุปกรณ์แรงต่ำสำหรับติดตั้งลูกรอกแนวนอน ให้เห็นได้อย่างชัดเจน และคงทน โดยเครื่องหมายต้องระบุข้อมูลอย่างน้อย ดังนี้

- 1) ชื่อผู้ผลิต หรือเครื่องหมายการค้า,
- 2) ข้อมูลอื่นๆ ตามที่ผู้ผลิตกำหนด

ทั้งนี้ หากคณะกรรมการตรวจรับพัสดุ ตรวจสอบแล้วพบว่า พัสดุมีข้อบกพร่องหรือไม่เป็นไปตามสัญญาให้คณะกรรมการตรวจรับพัสดุ ทำหนังสือแจ้งให้ผู้สัญญานำพัสดุกลับไปแก้ไขได้ทันที



รูปที่ 10 ตัวอย่างเครื่องหมายและฉลากบนตัวของแร็คแรงต่ำสำหรับติดตั้งลูกกรอกแนวนอน

5. การทดสอบตัวอย่าง

คณะกรรมการตรวจรับพัสดุ ตรวจสอบตามหัวข้อที่ 1 ถึงหัวข้อที่ 4 จนกระทั่งไม่พบปัญหาข้อบกพร่องหรือสิ่งที่ต้องแก้ไขแล้ว ให้คณะกรรมการตรวจรับพัสดุ เป็นผู้พิจารณาเลือกหน่วยงานทดสอบ ซึ่งมีหน่วยงานให้บริการทดสอบ ดังนี้

5.1 การทดสอบโดย หน่วยงานทดสอบสำนักงานใหญ่

คณะกรรมการตรวจรับพัสดุ ทำหนังสือขอรับบริการทดสอบพร้อมส่งตัวอย่างทดสอบ ไปยังกองทดสอบอุปกรณ์ไฟฟ้า

5.2 การทดสอบโดย หน่วยทดสอบภายนอกที่ กฟภ. ยอมรับ

คณะกรรมการตรวจรับพัสดุ ประสานคู่สัญญาให้ตรวจสอบรายชื่อห้องทดสอบที่ กฟภ. ยอมรับตามที่ระบุไว้ในสัญญา หรือเอกสารแนบท้ายสัญญา หรือตามประกาศ หรือแนวทางที่ กฟภ. กำหนด และตรวจสอบขอบข่ายหัวข้อทดสอบ ให้สอดคล้องกับหัวข้อทดสอบเพื่อตรวจรับของอุปกรณ์ทุกครั้ง

คณะกรรมการตรวจรับพัสดุ ทำหนังสือขอรับบริการทดสอบพร้อมส่งตัวอย่างทดสอบ ไปยังหน่วยทดสอบภายนอกที่ กฟภ. ยอมรับได้โดยตรง ทั้งนี้หากหน่วยทดสอบภายนอกที่ขอรับบริการทดสอบ ไม่มีใบรับรองการขึ้นทะเบียนตามมาตรฐาน ISO/IEC 17025 ต้องมีกรรมการตรวจรับพัสดุหรือพนักงาน กฟภ. ที่ได้รับมอบหมายที่มีความชำนาญหรือประสบการณ์ในการทดสอบพัสดุอุปกรณ์เข้าร่วมเป็นสักขีพยานด้วยทุกครั้ง

หากหน่วยทดสอบภายนอกที่ขอรับบริการทดสอบ มีใบรับรองการขึ้นทะเบียนตามมาตรฐาน ISO/IEC 17025 ให้คณะกรรมการตรวจรับพัสดุ ตรวจสอบเลขที่ใบรับรองและขอบข่าย หากยังไม่หมดอายุสามารถทำหนังสือขอรับบริการทดสอบได้โดยตรง ซึ่งคณะกรรมการตรวจรับพัสดุ อาจขอเข้าร่วมเป็นสักขีพยานก็ได้ และสามารถใช้รายงานผลจากห้องทดสอบที่มีใบรับรองการขึ้นทะเบียนตามมาตรฐาน ISO/IEC 17025 นั้น ประกอบการพิจารณาตรวจรับต่อไป

อนึ่งระยะเวลาในการทดสอบที่หน่วยทดสอบภายนอกที่ กฟภ. ยอมรับ จะขึ้นอยู่กับอุปกรณ์จำนวน มาตรฐานการทดสอบ และความสมบูรณ์ของอุปกรณ์ ทั้งนี้ค่าใช้จ่ายในการให้บริการทดสอบขึ้นอยู่กับอัตราค่าให้บริการของห้องปฏิบัติการทดสอบนั้นๆ

6. การพิจารณารายงานผลการทดสอบ

คณะกรรมการตรวจรับพัสดุ เมื่อได้รับรายงานผลการทดสอบจากหน่วยงานทดสอบแล้ว ให้พิจารณาผลการทดสอบ โดยนำผลทดสอบ (Test result) เปรียบเทียบกับเกณฑ์ที่กำหนด (Requirement) โดยในรายงานผลการทดสอบเพื่อตรวจรับ สำหรับอุปกรณ์แร็คแรงต่ำสำหรับติดตั้งลูกกรอกแนวนอน ต้องมีหัวข้อทดสอบเพื่อตรวจรับ ถูกต้อง ครบถ้วนตามสัญญาหรือข้อกำหนดทางเทคนิคที่กำหนดไว้ในสัญญาจัดซื้อครั้งนั้นๆ

กรณีจัดซื้อเครื่องแรงต่ำสำหรับติดตั้งลูกรอกแวนอน ตามสเปคเลขที่ RHDW-028/2560 ต้องมีหัวข้อทดสอบเพื่อตรวจรับ (Acceptance test) จำนวน 2 หัวข้อ ดังนี้

- 1) มิติ (Dimensional test)
- 2) ความหนาสังกะสี (Zinc coating test)

หากสัญญาหรือข้อตกลงแนบท้ายสัญญาเป็นอย่างอื่น ให้คณะกรรมการตรวจรับพัสดุ เป็นผู้พิจารณาหัวข้อทดสอบเพื่อตรวจรับ (Acceptance test) ตามที่กำหนดในสัญญานั้นเป็นกรณีไป ทั้งนี้รายงานผลทดสอบดังกล่าว ต้องสำแดงข้อมูลสำคัญที่บ่งบอกชื่อห้องทดสอบ ชื่อคู่สัญญา ชื่อผู้ผลิต ชื่ออุปกรณ์ ชื่อผลิตภัณฑ์ รุ่น/โมเดล (ถ้ามี) วันที่ทดสอบ งวดการส่งมอบ มาตรฐานอ้างอิง และหัวข้อทดสอบเพื่อตรวจรับพร้อมลายเซ็นผู้ทดสอบและผู้รับรองผลการทดสอบอุปกรณ์เครื่องแรงต่ำสำหรับติดตั้งลูกรอกแวนอน

ทั้งนี้ หากผลทดสอบไม่ผ่าน ในหัวข้อใดหัวข้อหนึ่ง กฟผ. จะไม่ยอมรับทั้งหมดในงวดส่งของตามสัญญานั้นๆ โดยมีเกณฑ์การพิจารณา ดังนี้

6.1 กรณีเกณฑ์ที่กำหนด (Requirement) กำหนดค่า Max (Maximum)

ในกรณีเกณฑ์ที่กำหนดเป็นค่า Max (Maximum) ซึ่งหมายถึงค่ามากที่สุดที่ยอมรับได้ สำหรับการวัดหรือการทดสอบนั้น หากผลการทดสอบมีค่ามากกว่าค่า Maximum ที่กำหนด ให้ถือว่าไม่ผ่านเกณฑ์การทดสอบนั้น

6.2 กรณีเกณฑ์ที่กำหนด (Requirement) กำหนดค่า Min (Minimum)

ในกรณีเกณฑ์ที่กำหนดเป็นค่า Min (Minimum) ซึ่งหมายถึงค่าน้อยที่สุดที่ยอมรับได้ สำหรับการวัดหรือการทดสอบนั้น หากผลการทดสอบมีค่าน้อยกว่าค่า Minimum ที่กำหนด ให้ถือว่าไม่ผ่านเกณฑ์การทดสอบนั้น

6.3 กรณีเกณฑ์ที่กำหนด (Requirement) กำหนดค่าเป็นช่วงหรือมีค่าพิถีพิถันความเผื่อ (Tolerance)

ในกรณีเกณฑ์ที่กำหนดมีค่าเป็นช่วงหรือมีค่าพิถีพิถันความเผื่อ (Tolerance) ซึ่งหมายถึงค่าที่ถูกเผื่อจากค่าจริงว่าสามารถคลาดเคลื่อนและยอมรับได้ หากผลการทดสอบได้ค่าที่ไม่อยู่ในระยะพิถีพิถันความเผื่อที่ระบุไว้ ให้ถือว่าไม่ผ่านเกณฑ์การทดสอบนั้น

6.4 กรณีเกณฑ์ที่กำหนด (Requirement) กำหนดคุณลักษณะ คุณสมบัติ ชนิดหรือจำนวนของวัสดุ ชิ้นส่วนประกอบ รูปทรง

ในกรณีที่กำหนดคุณลักษณะ คุณสมบัติ ชนิดหรือจำนวนของวัสดุ ชิ้นส่วนประกอบ รูปทรงให้คณะกรรมการตรวจรับพัสดุ พิจารณาผลการทดสอบว่าวัสดุ ชิ้นส่วนประกอบ รูปทรงของอุปกรณ์ เป็นไปตามข้อกำหนดที่ระบุไว้หรือไม่ หากพบว่าส่วนใดส่วนหนึ่งไม่เป็นไปตามข้อกำหนด ให้ถือว่าไม่ผ่านเกณฑ์การทดสอบนั้น

6.5 กรณีเกณฑ์ที่กำหนด (Requirement) กำหนดการประกอบ (Assembly)

ในกรณีที่กำหนดการประกอบ ให้คณะกรรมการตรวจรับพัสดุ พิจารณาผลการทดสอบว่าสามารถประกอบกับวัสดุหรือชิ้นส่วนที่ระบุได้หรือไม่ หากพบว่าส่วนใดส่วนหนึ่งไม่สามารถประกอบได้ตามข้อกำหนด ให้ถือว่าไม่ผ่านเกณฑ์การทดสอบนั้น

เมื่อคณะกรรมการตรวจรับ พิจารณารายงานผลการทดสอบ พบว่ามีความถูกต้องครบถ้วน และเป็นไปตามข้อกำหนดแล้ว ให้ดำเนินการจัดทำใบตรวจรับและรายงานผลการตรวจรับเพื่อรับมอบพัสดุไว้ใช้งาน ทั้งนี้ให้เป็นไปตามพระราชบัญญัติ การจัดซื้อจัดจ้างและการบริหารพัสดุภาครัฐ พ.ศ. 2560 และระเบียบกระทรวงการคลังว่าด้วยการจัดซื้อจัดจ้างและการบริหารพัสดุภาครัฐ พ.ศ. 2560 และหลักเกณฑ์อื่นๆที่เกี่ยวข้อง

7. แจ้งการแก้ไข

เมื่อคณะกรรมการตรวจรับพัสดุ พบสิ่งที่ไม่ตรงตามสัญญาหรือไม่เป็นไปตามข้อกำหนดจากขั้นตอนต่างๆ ให้คณะกรรมการตรวจรับพัสดุ แจ้งการแก้ไขให้แก่คู่สัญญาทราบและดำเนินการนำพัสดุกลับไปแก้ไข โดยให้คณะกรรมการตรวจรับพัสดุ ระบุรายละเอียดต่างๆ แจ้งเป็นลายลักษณ์อักษรแก่คู่สัญญาโดยเร็วด้วย

ในกรณีที่คู่สัญญาไม่แก้ไขหรือคณะกรรมการตรวจรับพัสดุ พิจารณาแล้วว่ามีเหตุอันเชื่อได้ว่าคู่สัญญาไม่สามารถส่งมอบงานหรือทำงานให้แล้วเสร็จได้ภายในระยะเวลาที่กำหนด ให้ดำเนินการบอกเลิกสัญญา

ทั้งนี้ หากคณะกรรมการตรวจรับพัสดุ ได้ดำเนินการตามหัวข้อที่ 1 ถึงหัวข้อที่ 7. ถูกต้อง ครบถ้วน จนกระทั่งไม่พบปัญหา ข้อบกพร่อง หรือสิ่งที่ต้องแก้ไขแล้ว ให้คณะกรรมการตรวจรับพัสดุ จัดเก็บหลักฐาน และทำรายงานผลการตรวจรับ และเอกสารที่เกี่ยวข้องอื่นๆ ตามที่กำหนดไว้ในพระราชบัญญัติการจัดซื้อจัดจ้าง และการบริหารพัสดุภาครัฐ พ.ศ. 2560 ระเบียบกระทรวงการคลังว่าด้วยการจัดซื้อจัดจ้างและการบริหารพัสดุภาครัฐ พ.ศ. 2560 และ แนวทางปฏิบัติตามประกาศกฎกระทรวงที่ประกาศใช้ในปัจจุบัน เพื่อให้เกิดประโยชน์สูงสุดแก่ กพภ. ต่อไป
