



การไฟฟ้าส่วนภูมิภาค
PROVINCIAL ELECTRICITY AUTHORITY

ใช้พลังงานอย่างรู้คุณค่า... เพื่อสังคมและโลกในวันข้างหน้า



รายงานด้านสังคมและสิ่งแวดล้อม ประจำปี 2554
การไฟฟ้าส่วนภูมิภาค

PROVINCIAL ELECTRICITY AUTHORITY



ไฟฟ้าภูมิภาค พัฒนาทั่วไทย
รักษ์ห่วงใย สังคมและสิ่งแวดล้อม

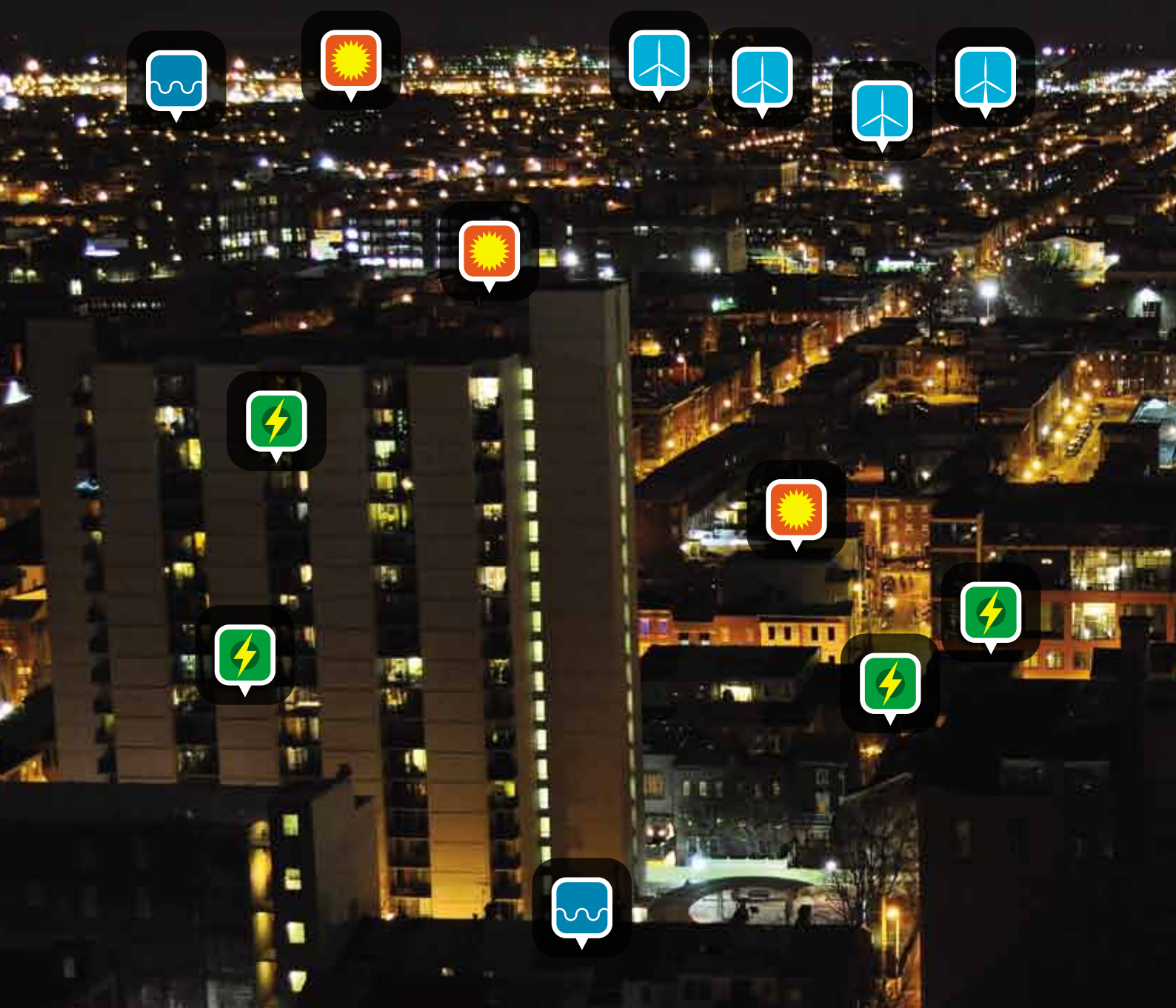




สารบัญ



- 08 วิศวกรรม
- 09 การกิจ
- 10 คุณค่าองค์กร
- 11 วัฒนธรรมองค์กร
- 12 สารประธานกรรมการกำกับดูแลกิจการที่ดี
และความรับผิดชอบต่อสังคม
- 15 สารผู้ว่าการการไฟฟ้าส่วนภูมิภาค
- 16 คณะกรรมการกำกับดูแลกิจการที่ดี
และความรับผิดชอบต่อสังคม
- 19 ภาพรวมองค์กร
- 21 โครงสร้างองค์กร
- 25 นโยบายด้านสังคมและสิ่งแวดล้อม
- 30 การกำกับดูแลกิจการที่ดีและความรับผิดชอบต่อสังคม
- 38 บทบาทของการไฟฟ้าส่วนภูมิภาคกับความรับผิดชอบต่อ
ในด้านเศรษฐกิจ สังคมและสิ่งแวดล้อม
- 47 การดำเนินงานตามยุทธศาสตร์ด้านสังคมและสิ่งแวดล้อม
- 53 แผนปฏิบัติการด้านสังคมและสิ่งแวดล้อมปี 2554
- 55 ผลการดำเนินงานตามแผนปฏิบัติการด้านสังคมและสิ่งแวดล้อม
- 66 การพัฒนาชุมชนและสังคม
- 83 การรักษาสิ่งแวดล้อม
- 86 รางวัลแห่งความภาคภูมิใจ
- 89 ภาคผนวก



-  พลังงานน้ำ
-  พลังงานไฟฟ้า
-  พลังงานแสงอาทิตย์
-  พลังงานลม



กฟภ.

มุ่งมั่นสร้างสรรค์
พัฒนาพลังงานไฟฟ้า
เพื่อการใช้ที่ยั่งยืน



วิสัยทัศน์

การไฟฟ้าส่วนภูมิภาค
เป็นองค์กรชั้นนำในระดับสากล
ในธุรกิจพลังงาน ธุรกิจบริการ
และธุรกิจที่เกี่ยวข้อง

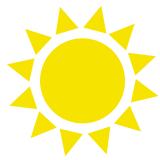
ภารกิจ

จัดหาและให้บริการพลังงานไฟฟ้าและธุรกิจที่เกี่ยวข้อง
ทั้งในประเทศและประเทศข้างเคียงได้ตามมาตรฐานสากล เพื่อตอบสนองความต้องการของลูกค้า
ให้เกิดความพึงพอใจ ทั้งในด้านคุณภาพของสินค้าและบริการ
โดยการพัฒนางานอย่างต่อเนื่อง มีการบริหารจัดการเชิงธุรกิจที่ทันสมัย มีประสิทธิภาพ
และสอดคล้องกับสภาพตลาด รวมทั้งพร้อมสำหรับการแข่งขันทางธุรกิจ
มีความรับผิดชอบต่อสังคมและสิ่งแวดล้อม



คุณค่าองค์กร

การเป็นองค์กรที่มีประสิทธิผล คือ สินค้าและบริการดี
การเป็นองค์กรที่มีประสิทธิภาพ คือ การบริหารจัดการดี
การเป็นองค์กรที่ประสบความสำเร็จด้านการเงิน คือ ผลประกอบการดี
การเป็นองค์กรที่สังคมยอมรับ คือ สังคมและสิ่งแวดล้อมดี





วัฒนธรรมองค์กร

ริเริ่มสร้างสรรค์
ทันสมัยข่าวสาร
บริการดีเลิศ
ชุมชนสามัคคี
โปร่งใสมีคุณธรรม



สารปรธานกรรมการ กำกับดูแลกิจการที่ดี และความรับผิดชอบต่อสังคม

ตลอดระยะเวลากว่า 50 ปี ที่ผ่านมา การไฟฟ้าส่วนภูมิภาคมุ่งมั่นให้บริการจัดส่งและจัดจำหน่ายพลังงานไฟฟ้าให้แก่ประชาชนอย่างต่อเนื่องทั้งภาคครัวเรือนและภาคธุรกิจอุตสาหกรรม ซึ่งภารกิจของการไฟฟ้าส่วนภูมิภาคครอบคลุมพื้นที่ถึง 74 จังหวัด จึงมีความจำเป็นต้องติดต่อประสานงานเข้าถึงประชาชนรวมถึงชุมชนในทุกภาคส่วน การให้บริการนอกจากจะมุ่งเน้นเพื่อให้เกิดความสะดวกสบายยกระดับคุณภาพชีวิตและขับเคลื่อนธุรกิจอุตสาหกรรมของประเทศแล้ว การไฟฟ้าส่วนภูมิภาคยังดูแลใส่ใจด้านสังคมและสิ่งแวดล้อมตลอดจนการให้ความรู้กับประชาชนในการใช้ไฟฟ้าอย่างประหยัดและปลอดภัย

ข้อพิสูจน์อย่างหนึ่งในการดำเนินการตามเจตนารมณ์ข้างต้นคือ การไฟฟ้าส่วนภูมิภาคได้นำแนวทางความรับผิดชอบต่อสังคมตามแนวทาง ISO 26000 อันเป็นมาตรฐานด้านความรับผิดชอบต่อสังคมมาตรฐานแรกที่เป็นที่ยอมรับในระดับสากล มาใช้เป็นกรอบในการดำเนินงาน ซึ่งเป็นปัจจัยสนับสนุนนโยบายเพื่อนำไปสู่การปฏิบัติให้เห็นเป็นรูปธรรมมากยิ่งขึ้นทั้งในเรื่อง การกำกับดูแลองค์กร การมีส่วนร่วมและการพัฒนาชุมชน สิทธิมนุษยชน การปฏิบัติด้านแรงงาน สิ่งแวดล้อม การดำเนินงานอย่างเป็นธรรม และประเด็นผู้บริโภครวมถึงเพิ่มประสิทธิภาพในการดำเนินงานด้านความรับผิดชอบต่อสังคมขององค์กร สร้างความเชื่อมั่นและทัศนคติที่เป็นบวกต่อผู้มีส่วนได้เสียในทุกภาคส่วน ตลอดจนแนวทางดังกล่าวยังเพิ่มความมั่นใจว่าการดำเนินงานของการไฟฟ้าส่วนภูมิภาคตั้งอยู่บนหลักการพัฒนาอย่างยั่งยืน เพื่อการอยู่ร่วมกันของสังคมอย่างมีความสุขตลอดไป



(นายสมชาย คุวิจิตรสุวรรณ)

ประธานกรรมการกำกับดูแลกิจการที่ดี
และความรับผิดชอบต่อสังคม





สารผู้ว่าการการไฟฟ้าส่วนภูมิภาค

การไฟฟ้าส่วนภูมิภาค เป็นรัฐวิสาหกิจด้านสาธารณูปโภคสังกัดกระทรวงมหาดไทย มีหน้าที่ความรับผิดชอบในการจัดหา และจัดจำหน่ายกระแสไฟฟ้าให้แก่ผู้ใช้ไฟทั้งในภาครัฐ ภาคธุรกิจ และประชาชน ในพื้นที่ 74 จังหวัด ในส่วนภูมิภาค ทั่วประเทศ นอกเหนือจากภารกิจหลักดังกล่าวแล้ว การไฟฟ้าส่วนภูมิภาคยังได้ให้ความสำคัญในเรื่องความรับผิดชอบต่อสังคมและสิ่งแวดล้อมควบคู่ไปกับการดำเนินงานด้วย โดยได้นำแนวทางความรับผิดชอบต่อสังคมตามมาตรฐานสากล ISO 2600 มาใช้เป็นกรอบในการดำเนินนโยบายเพื่อให้เกิดประสิทธิภาพและประสิทธิผลสูงสุด อีกทั้งยังได้กำหนดนโยบายความปลอดภัยอาชีวอนามัย และสภาพแวดล้อมในการทำงานให้แก่ผู้ปฏิบัติงานทั่วทั้งองค์กรด้วย

ในรอบปี 2554 ที่ผ่านมา การไฟฟ้าส่วนภูมิภาค มุ่งมั่นดำเนินกิจกรรมต่างๆ ทั้งภายในและภายนอกองค์กรมาอย่างต่อเนื่อง โดยได้ให้ความสำคัญในเรื่องของ “บรรษัทภิบาล” (Corporate Social Responsibility : CSR) มาโดยตลอด และกำหนดเป็นยุทธศาสตร์หนึ่งขององค์กร กล่าวคือ การไฟฟ้าส่วนภูมิภาค ได้ตระหนักถึงความสำคัญที่ว่า งานดังกล่าวมีส่วนสำคัญยิ่งในการช่วยพัฒนาประเทศ และสังคมควบคู่ไปกับการให้บริการพลังงานไฟฟ้า ทั้งนี้ เพื่อส่งเสริมให้ประชากรมีคุณภาพชีวิตที่ดีขึ้น ดังนั้น การดำรงอยู่ได้อย่างยั่งยืนของการไฟฟ้าส่วนภูมิภาค จึงต้องมีการดูแลรับผิดชอบต่อสังคม และสิ่งแวดล้อมควบคู่กันไปด้วย

การไฟฟ้าส่วนภูมิภาค มีความภาคภูมิใจเป็นอย่างยิ่งที่จะดำเนินงานตามนโยบายด้านความรับผิดชอบต่อสังคมตามมาตรฐานสากล ISO 26000 เพื่อเสริมสร้างให้เกิดการพัฒนาสู่มาตรฐานที่ยั่งยืน และเป็นแนวทางในการนำไปปฏิบัติด้านสังคมและสิ่งแวดล้อม เพื่อให้องค์กรของเรามีการพัฒนาบนรากฐานที่มั่นคงและแข็งแกร่ง เคียงคู่สังคมตลอดไป



(นายณรงค์ศักดิ์ ก้ามเลศ)
ผู้ว่าการการไฟฟ้าส่วนภูมิภาค

คณะกรรมการ กำกับดูแลกิจการที่ดี และความรับผิดชอบต่อสังคม



- 1 นายสมชาย คุวิจิตรสุวรรณ ประธานกรรมการ
- 2 พลตำรวจโท รชต เย็นทรง กรรมการ
- 3 ผู้ช่วยศาสตราจารย์ มุขชัย โสวรรณวิชกุล กรรมการ

คณะกรรมการกำกับดูแลกิจการที่ดีและความรับผิดชอบต่อสังคม ช่วง มกราคม – เมษายน 2554

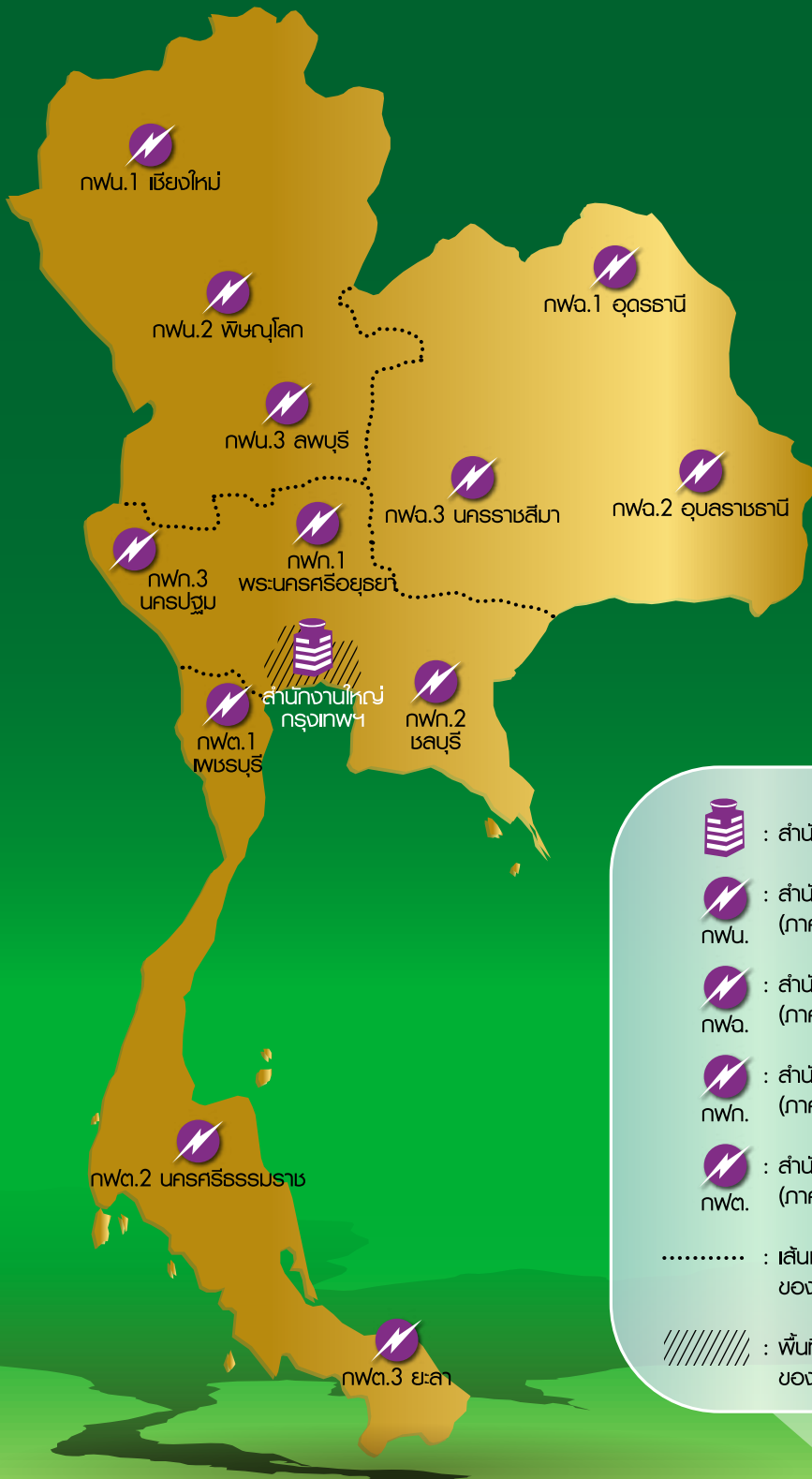
| | | |
|-----------------------|------------|---------------|
| พลเอก วิทวัส | รชตะนันท์ | ประธานกรรมการ |
| พลเรือเอก ศิษณุวัชร | วงษ์สุวรรณ | กรรมการ |
| รองศาสตราจารย์ ประภาช | ไพโรสุวรรณ | กรรมการ |

คณะกรรมการกำกับดูแลกิจการที่ดีและความรับผิดชอบต่อสังคม ช่วง พฤษภาคม – พฤศจิกายน 2554

| | | |
|----------|-----------------|---------------|
| นายมานิต | วัฒน์เสน | ประธานกรรมการ |
| นายวีระ | เรืองสุขศรีวงศ์ | กรรมการ |
| นายสมชาย | คูวิจิตรสุวรรณ | กรรมการ |

คณะกรรมการกำกับดูแลกิจการที่ดีและความรับผิดชอบต่อสังคม ช่วง พฤศจิกายน – ปัจจุบัน

| | | |
|--------------------------|----------------|---------------|
| นายสมชาย | คูวิจิตรสุวรรณ | ประธานกรรมการ |
| พลตำรวจโท รชตะ | เย็นทรง | กรรมการ |
| ผู้ช่วยศาสตราจารย์ บุษย์ | โสวรรณวนิชกุล | กรรมการ |



- : สำนักงานใหญ่
- : สำนักงานการไฟฟ้าเขต (ภาคเหนือ) กพน.
- : สำนักงานการไฟฟ้าเขต (ภาคตะวันออกเฉียงเหนือ) กพน.
- : สำนักงานการไฟฟ้าเขต (ภาคกลาง) กพท.
- : สำนักงานการไฟฟ้าเขต (ภาคใต้) กพท.
- : เส้นแบ่งพื้นที่ความรับผิดชอบของสำนักงานการไฟฟ้าเขต
- /////// : พื้นที่ความรับผิดชอบของการไฟฟ้านครหลวง





ภาพรวมองค์กร

Organization Profile



การไฟฟ้าส่วนภูมิภาค (Provincial Electricity Authority) เป็นรัฐวิสาหกิจด้านสาธารณูปโภคสาขาพลังงานในสังกัดของกระทรวงมหาดไทย ก่อตั้งขึ้นตามพระราชบัญญัติการไฟฟ้าส่วนภูมิภาค พุทธศักราช 2503 เมื่อวันที่ 28 กันยายน 2503 โดยรับโอนทรัพย์สิน หนี้สินและความรับผิดชอบขององค์การไฟฟ้าส่วนภูมิภาคในขณะนั้นมาดำเนินการ มีภารกิจหลักในการผลิต จัดให้ได้มา จัดส่งและจัดจำหน่ายพลังงานไฟฟ้าให้แก่ประชาชนธุรกิจและอุตสาหกรรมต่างๆ ในพื้นที่ให้บริการ 74 จังหวัดทั่วประเทศ (ยกเว้นกรุงเทพมหานคร นนทบุรี และสมุทรปราการ) ครอบคลุมพื้นที่ 510,000 ตารางกิโลเมตร หรือคิดเป็นร้อยละ 99 ของพื้นที่ทั่วประเทศ มีเป้าหมายในการดำเนินงาน คือ ปรับปรุงการจัดหาและการบริการพลังงานไฟฟ้าให้มีประสิทธิภาพ ปลอดภัย มีความมั่นคง สม่าเสมอ เชื่อถือได้ เพียงพอและรวดเร็วทันต่อความต้องการใช้พลังงานไฟฟ้าที่เพิ่มขึ้น และสอดคล้องกับสถานการณ์ที่เปลี่ยนแปลง พัฒนาการกิจการด้านต่างๆ เพื่อเพิ่มรายได้ให้เลี้ยงตนเองได้ ตลอดจนมีเงินทุนเพียงพอแก่การขยายงาน และพัฒนาการบริหารงานองค์กร การบริหารงานบุคคล และการจัดการทรัพยากรให้มีประสิทธิภาพและประสิทธิผลสูงสุด

การไฟฟ้าส่วนภูมิภาคมีสำนักงานใหญ่ตั้งอยู่เลขที่ 200 ถนนงามวงศ์วาน แขวงลาดยาว เขตจตุจักร กรุงเทพมหานคร 10900 มีหน้าที่กำหนดนโยบายและแผนงาน ให้อำนาจและนำตลอดจนจัดหารวัสดุอุปกรณ์ต่างๆ ให้อำนวยงานการไฟฟ้าในส่วนภูมิภาค แบ่งการบริหารงานเป็น 4 ภาค ได้แก่ ภาคเหนือ ภาคตะวันออก ภาคกลางและภาคใต้ แต่ละภาคประกอบด้วยการไฟฟ้าส่วนภูมิภาคเขต จำนวน 3 เขต รวมเป็น 12 เขต มีหน้าที่ควบคุมและให้อำนาจดำเนินการดำเนินงานแก่สำนักงานการไฟฟ้าส่วนภูมิภาคในสังกัด รวมทั้งสิ้น 900 แห่ง ครอบคลุมการให้บริการทั้งในระดับจังหวัด อำเภอ ตำบล และหมู่บ้าน





โครงสร้างองค์กร

Organization Structure

การจัดโครงสร้างองค์กรของการไฟฟ้าส่วนภูมิภาค ได้คำนึงถึงความสอดคล้องและตอบสนองต่อธุรกิจหลักและงานใหม่ๆ มีการกำหนดวิสัยทัศน์ นโยบาย กลยุทธ์ และแผนงานที่สำคัญให้สอดคล้องกับการกิจและวัตถุประสงค์ขององค์กร โดยพิจารณาถึงปัจจัยเสี่ยง และวางแผนทางการบริหารจัดการที่เหมาะสม มีการจัดโครงสร้างและกลไกการบริหารจัดการภายในองค์กร เพื่อเชื่อมโยงความสัมพันธ์ระหว่างคณะกรรมการ ผู้บริหารและพนักงานการไฟฟ้าส่วนภูมิภาค โดยสะท้อนถึงหลักในการกำกับดูแลกิจการที่ดี มีคณะกรรมการการไฟฟ้าส่วนภูมิภาคเป็นผู้ควบคุมดูแลการตัดสินใจเรื่องนโยบาย ตลอดจนรับผิดชอบการกำหนดยุทธศาสตร์และการดำเนินงานต่างๆ โดยมอบให้ผู้บริหารของการไฟฟ้าส่วนภูมิภาคเป็นตัวแทนปฏิบัติงานตามนโยบายด้วยทักษะ ความสุจริตและระมัดระวัง

คณะกรรมการการไฟฟ้าส่วนภูมิภาค ประกอบด้วย ประธานกรรมการ ผู้ว่าการเป็นกรรมการโดยตำแหน่งและกรรมการอื่นอีกไม่น้อยกว่าห้าคน แต่ไม่เกินสิบสามคน ทั้งนี้ กรรมการอื่นจะต้องแต่งตั้งจากบุคคลในบัญชีรายชื่อกรรมการที่กระทรวงการคลังจัดทำขึ้นไม่น้อยกว่าหนึ่งในสามของจำนวนกรรมการอื่นของรัฐวิสาหกิจโดยไม่มีนอกรวมกรรมการผู้แทนกระทรวงการคลัง

การแต่งตั้งคณะกรรมการการไฟฟ้าส่วนภูมิภาคเป็นไปตามหลักเกณฑ์การแต่งตั้งที่โปร่งใส โดยประธานกรรมการการไฟฟ้าส่วนภูมิภาคและกรรมการการไฟฟ้าส่วนภูมิภาคมีคุณสมบัติเป็นไปตามพระราชบัญญัติการไฟฟ้าส่วนภูมิภาค พ.ศ. 2503 และแก้ไขเพิ่มเติม และพระราชบัญญัติคุณสมบัติมาตรฐานสำหรับกรรมการและพนักงานรัฐวิสาหกิจ พ.ศ. 2518 และแก้ไขเพิ่มเติม ซึ่งประธานกรรมการการไฟฟ้าส่วนภูมิภาคและกรรมการการไฟฟ้าส่วนภูมิภาคจะต้องไม่มีผลประโยชน์หรือส่วนได้เสียกับการไฟฟ้าส่วนภูมิภาค รวมถึงมีคุณสมบัติที่มีส่วนในการเพิ่มมูลค่า และมีทักษะที่เกี่ยวข้องกับการดำเนินงานของการไฟฟ้าส่วนภูมิภาค นอกจากนี้ คณะกรรมการการไฟฟ้าส่วนภูมิภาคยังมีการการที่เกินอิสระจากภายนอก เพื่อให้มีความเป็นอิสระในการตัดสินใจได้อย่างแท้จริง และมีจำนวนเพียงพอที่จะส่งผลต่อการรับฟังความคิดเห็นของที่ประชุม

คณะกรรมการการไฟฟ้าส่วนภูมิภาคมีบทบาทในการช่วยดำรงรักษาและสร้างประโยชน์สูงสุดในระยะยาวให้แก่ประชาชนด้วยการติดตามให้องค์กรมีการปฏิบัติงานตามแผนงานที่กำหนดไว้อย่างสม่ำเสมอ มีรายงานทางการเงินและการสอบบัญชีที่มีความน่าเชื่อถือ ในรายงานประจำปี ซึ่งถือเป็นเอกสารในการสื่อสารระหว่างการไฟฟ้าส่วนภูมิภาคกับรัฐบาล (ในฐานะเจ้าของ) พนักงาน ประชาชน (ในฐานะผู้ใช้ไฟฟ้า) เจ้าหนี้ และสังคมส่วนรวม ตามมาตรฐานและสม่ำเสมอ รวมถึงมีการตรวจสอบคุณภาพของระบบการจัดทำรายงานต่างๆ ของการไฟฟ้าส่วนภูมิภาค มีการพิจารณาประเด็นความเสี่ยงที่อาจเกิดขึ้น และกำหนดแนวทางการบริหารความเสี่ยง และควบคุมภายในอย่างเหมาะสม กำหนดกลุ่มผู้มีส่วนได้เสียของการไฟฟ้าส่วนภูมิภาคอย่างครบถ้วน และกำกับดูแลให้ช่องทางการสื่อสารอย่างเหมาะสม และรายงานข้อมูลในการตัดสินใจดำเนินงานของการไฟฟ้าส่วนภูมิภาค ที่แสดงให้เห็นว่าการไฟฟ้าส่วนภูมิภาคได้คำนึงถึงผู้มีส่วนได้เสียแต่ละกลุ่มเป็นอย่างดี ทั้งนี้ คณะกรรมการการไฟฟ้าส่วนภูมิภาคสามารถแต่งตั้งคณะกรรมการเฉพาะเรื่องขึ้นตามความเหมาะสมเพื่อรับผิดชอบกำกับดูแลงานเฉพาะด้าน โดยที่คณะกรรมการยังคงความรับผิดชอบต่องานในภาพรวม

การไฟฟ้าส่วนภูมิภาคมีการจัดประชุมคณะกรรมการการไฟฟ้าส่วนภูมิภาคอย่างน้อยเดือนละ 1 ครั้ง และคณะกรรมการการไฟฟ้าส่วนภูมิภาคจะประเมินตนเองทั้งรายบุคคล และการประเมินรายคณะ ปีละ 2 ครั้ง สำหรับคณะกรรมการเฉพาะเรื่องที่คณะกรรมการการไฟฟ้าส่วนภูมิภาคแต่งตั้งจะประเมินเป็นรายคณะทุกไตรมาส โดยยึดหลักบรรทัดฐานการปฏิบัติงานอย่างมีหลักเกณฑ์และคณะกรรมการการไฟฟ้าส่วนภูมิภาคจะพิจารณาทบทวนความเหมาะสมของแบบประเมินตนเองทุกปี มีการกำหนดค่าตอบแทนของคณะกรรมการและผู้ว่าการการไฟฟ้าส่วนภูมิภาคให้เป็นไปอย่างเหมาะสมตามหลักเกณฑ์ของกระทรวงการคลัง โดยดำเนินการด้วยความโปร่งใสและเปิดเผย



คณะกรรมการ กฟก.

สำนักผู้ว่าการ

สำนักกฎหมาย

สำนักตรวจสอบภายใน

ฝ่ายวางแผนและสนับสนุนการตรวจสอบ

ฝ่ายปฏิบัติการตรวจสอบกระบวนการสนับสนุน

ฝ่ายปฏิบัติการตรวจสอบกระบวนการหลัก

ผู้ว่าการ

รองผู้ว่าการ

ผู้เชี่ยวชาญระดับ 12

ผู้ช่วยผู้ว่าการ

กลุ่มสนับสนุนและบริการ

สายงานบริหาร
ทรัพยากรมนุษย์

- ฝ่ายทรัพยากรบุคคล
- ฝ่ายพัฒนาบุคลากร
- ฝ่ายสวัสดิการ

สายงานบัญชี
และการเงิน

- ฝ่ายงบประมาณ
- ฝ่ายบัญชี
- ฝ่ายการเงิน

สายงาน
อำนาจการ

- ฝ่ายจัดหา
- ฝ่ายพัสดุ
- ฝ่ายธุรการ

กลุ่มพัฒนาองค์กร

สายงาน
พัฒนาองค์กร

- ฝ่ายนโยบาย
และยุทธศาสตร์
- ฝ่ายพัฒนาธุรกิจ
- ฝ่ายนโยบาย
เศรษฐกิจพลังงาน
- ฝ่ายบริหารความเสี่ยง

กลุ่มธุรกิจจำหน่าย และบริการ

สายงานจำหน่าย
และบริการภาค 1-4

- ฝ่ายวางแผนธุรกิจ
ภาค 1-4
- การไฟฟ้าเขต
(12 เขต)
- ฝ่ายบริการ
- ฝ่ายอำนาจการ
- การไฟฟ้า ชั้น 1-2

คณะกรรมการตรวจสอบ

คณะกรรมการกำกับดูแลกิจการที่ดี
และความรับผิดชอบต่อสังคม

คณะกรรมการบริหารความเสี่ยงและควบคุมภายใน

สายงานกิจการสังคมและสิ่งแวดล้อม

- ฝ่ายประชาสัมพันธ์
- ฝ่ายสังคมและสิ่งแวดล้อม

สายงานบริหารโครงการ

- ฝ่ายบริหารโครงการ
- ฝ่ายจัดการโครงการสถานีไฟฟ้าและสายส่ง (ภาคกลาง)
- ฝ่ายจัดการโครงการสถานีไฟฟ้าและสายส่ง (ภาคเหนือ ภาคตะวันออกเฉียงเหนือ ภาคใต้)
- ฝ่ายจัดการโครงการระบบจำหน่าย
- ฝ่ายจัดการโครงการพิเศษ

กลุ่มธุรกิจลงทุน

สายงานธุรกิจ สารสนเทศและสื่อสาร

- ฝ่ายพัฒนาธุรกิจ
สารสนเทศและสื่อสาร
- ฝ่ายสารสนเทศ
- ฝ่ายสื่อสาร
และโทรคมนาคม

สายงานธุรกิจ วิศวกรรม

- ฝ่ายออกแบบ
สถานีและสายส่ง
- ฝ่ายออกแบบ
งานโยธา
- ฝ่ายบริการวิศวกรรม
และทดสอบ

สายงานธุรกิจก่อสร้าง และบำรุงรักษา

- ฝ่ายก่อสร้างและ
บำรุงรักษาสถานีไฟฟ้า
- ฝ่ายก่อสร้างระบบไฟฟ้า
- ฝ่ายบำรุงรักษา
- ฝ่ายบำรุงรักษา
ระบบผลิต

กลุ่มธุรกิจเครือข่าย

สายงานปฏิบัติการเครือข่าย

- ฝ่ายควบคุมระบบไฟฟ้า
- ฝ่ายปฏิบัติการเครือข่าย
(12 เขต)

สายงานวางแผน และพัฒนาระบบไฟฟ้า

- ฝ่ายวางแผนระบบไฟฟ้า
- ฝ่ายวิจัยและพัฒนาระบบไฟฟ้า
- ฝ่ายมาตรฐาน
และความปลอดภัย



นโยบายด้านสังคม และสิ่งแวดล้อม

SOCIAL AND ENVIRONMENT POLICY

เพื่อแสดงความมุ่งมั่นในความรับผิดชอบต่อสังคมและสิ่งแวดล้อมของการไฟฟ้าส่วนภูมิภาคอย่างยั่งยืน จึงได้กำหนดนโยบายด้านสังคมและสิ่งแวดล้อมของการไฟฟ้าส่วนภูมิภาค ดังนี้

1. ให้ความร่วมมือสนับสนุนนโยบายด้านความรับผิดชอบต่อสังคมและสิ่งแวดล้อมของรัฐบาลและกระทรวงมหาดไทย เป็นสำคัญ
2. มุ่งพัฒนาการให้บริการพลังงานไฟฟ้าอย่างต่อเนื่อง เพียงพอ ทัวถึง มีประสิทธิภาพ และปลอดภัย เพื่อยกระดับคุณภาพชีวิต ตลอดจนมีความมั่นคงในระบบจำหน่าย และเชื่อถือได้ตามมาตรฐานสากล
3. ส่งเสริมการพัฒนาพลังงานทดแทน พลังงานหมุนเวียน การใช้พลังงานอย่างมีประสิทธิภาพ และสนับสนุนให้เกิดการลดการปลดปล่อยก๊าซเรือนกระจก เพื่อสนองต่อต่อวิกฤตภาวะโลกร้อน
4. มุ่งเน้นการพัฒนาคุณภาพชีวิตของบุคลากร ส่งเสริมบรรยากาศ และสิ่งแวดล้อมเพื่อให้มีความสุขในการทำงาน ควบคู่ไปกับการพัฒนาศักยภาพในการปฏิบัติงานให้เป็นไปอย่างมีประสิทธิภาพตอบสนองต่อเป้าหมายขององค์กร
5. ส่งเสริมการสร้างจิตสำนึกให้ปฏิบัติงานทุกระดับ ดำเนินงานโดยคำนึงถึงหน้าที่ของตนเองในความรับผิดชอบต่อสังคม และการมีส่วนร่วม
6. ส่งเสริมนโยบายการกำกับดูแลกิจการที่ดีและความรับผิดชอบต่อสังคม ให้เกิดคุณธรรมจริยธรรม ในระบบการบริหารงานด้านบุคคลและผู้มีส่วนได้เสีย



ความแข็งแกร่งทางเศรษฐกิจ

ความมั่นคง
ด้านพลังงานของชาติ



การเติบโตอย่างมั่นคงของธุรกิจ

นโยบายด้าน
ความรับผิดชอบต่อ

สังคม ตามแนวทาง ISO 26000

จรรยาบรรณและประสิทธิภาพองค์กร
ภายใต้การกำกับดูแลที่ดี





การพัฒนาอย่างยั่งยืน
ด้านสังคมและสิ่งแวดล้อม

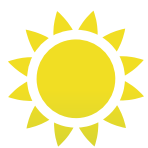
นโยบายด้านความรับผิดชอบต่อสังคม ตามแนวทาง ISO 26000

การไฟฟ้าส่วนภูมิภาคได้ให้ความสำคัญกับความรับผิดชอบต่อสังคมควบคู่กับการดำเนินการกิจขององค์กรอย่างดีนำแนวทางความรับผิดชอบต่อสังคมตามมาตรฐานสากล ISO 26000 มาใช้เป็นกรอบในการดำเนินนโยบาย เพื่อให้เกิดประสิทธิภาพ และประสิทธิภาพสูงสุดทั่วทั้งองค์กร ดังนี้

1. มุ่งมั่นพัฒนาการให้บริการพลังงานไฟฟ้า โดยยึดหลักการกำกับดูแลกิจการที่ดี มีจริยธรรม ความโปร่งใส ตรวจสอบได้ ยึดหลักนิติธรรม ปฏิบัติต่อแรงงานอย่างเป็นธรรม คำนึงถึงสิทธิมนุษยชน ตระหนักต่อผู้บริโภค สิ่งแวดล้อม มีการดำเนินธุรกิจอย่างเป็นธรรม โดยคำนึงถึงผู้มีส่วนได้เสียในทุกภาคส่วน
2. พัฒนาระบบการและระบบการบริหารจัดการด้านความรับผิดชอบต่อสังคมให้มีประสิทธิภาพ มุ่งเน้นคุณภาพในการดำเนินงานเพื่อสร้างคุณค่าให้กับการไฟฟ้าส่วนภูมิภาค และสังคมอย่างยั่งยืน
3. ปลูกฝังและสร้างให้เกิดจิตสำนึกในการปฏิบัติงานอย่างมีคุณธรรม จริยธรรมและความรับผิดชอบต่อสังคม กับพนักงานทุกระดับในการปฏิบัติงาน จนเกิดเป็นวัฒนธรรมองค์กร
4. บูรณาการแนวทางความรับผิดชอบต่อสังคมไปสู่การปฏิบัติงานประจำวันทั่วทั้งองค์กร และระหว่างองค์กร ควบคู่ไปกับการพัฒนาศักยภาพ กระตุ้นให้เกิดการเรียนรู้ด้วยตนเอง และส่งเสริมการคิดค้นนวัตกรรมใหม่ๆ อย่างต่อเนื่องเพื่อนำไปสู่องค์กรที่มีขีดสมรรถนะสูงในการดำเนินความรับผิดชอบต่อสังคม (High Performance Organization in Social Responsibility) ยกระดับความรับผิดชอบต่อสังคมและสิ่งแวดล้อมของ การไฟฟ้าส่วนภูมิภาค ให้มีมาตรฐานเป็นที่ยอมรับในระดับสากล



นโยบายด้าน
ความปลอดภัย
อาชีวอนามัยและ
สภาพแวดล้อม
ในการทำงาน



PEA





นโยบายด้านความปลอดภัย อาชีวอนามัยและสภาพแวดล้อม ในการทำงาน



1. ความปลอดภัยในการทำงานถือเป็นหน้าที่
รับผิดชอบอันดับแรกในการปฏิบัติงานของ
ผู้ปฏิบัติงาน
2. ผู้บังคับบัญชาทุกระดับ จะต้องดูแลและ
รับผิดชอบให้มีการดำเนินงานด้านความ
ปลอดภัยอาชีวอนามัย และสภาพแวดล้อมใน
การทำงาน ให้เป็นไปตามกฎหมาย มาตรฐาน
กฎระเบียบแห่งความปลอดภัยโดยเคร่งครัด
รวมถึงการสร้างจิตสำนึกและเป็นแบบอย่าง
ที่ดีให้ผู้ปฏิบัติงานปฏิบัติตามวิธีที่ปลอดภัย
3. สนับสนุนการจัดสรรทรัพยากร และงบ
ประมาณในการดำเนินการและส่งเสริมงาน
ด้านความปลอดภัยอาชีวอนามัยและสภาพ
แวดล้อมในการทำงาน
4. ส่งเสริมและปรับปรุงการดำเนินงานด้านความ
ปลอดภัย อาชีวอนามัยและสภาพแวดล้อม
ในการทำงาน
5. จัดให้มีการบริหารงาน การติดตาม และ
ประเมินผลการดำเนินงานด้านความปลอดภัย
อาชีวอนามัยและสภาพแวดล้อมในการทำงาน
เพื่อควบคุมให้มีการปฏิบัติตามอย่างจริงจังและ
เกิดประสิทธิภาพสูงสุด





การกำกับดูแลกิจการที่ดี และความรับผิดชอบต่อสังคม

High Performance Organization and Corporate Social Responsibility

การไฟฟ้าส่วนภูมิภาค ให้ความสำคัญในการดำเนินงานบนพื้นฐานของหลักการกำกับดูแลกิจการที่ดีโดยเฉพาะในฐานะที่เป็นหน่วยงานที่มีความรับผิดชอบต่อด้านกรจำหน่ายไฟฟ้า ซึ่งเป็นกิจการด้านพลังงานที่มีบทบาทสำคัญต่อการพัฒนาประเทศ การไฟฟ้าส่วนภูมิภาคตระหนักถึงการบริหารงานภายใต้ระบบการบริหารงานที่มีประสิทธิภาพและส่งเสริมการเติบโตอย่างยั่งยืนขององค์กร โดยมีการบริหารงานที่เป็นระบบ มีความโปร่งใส สามารถตรวจสอบได้ และดำเนินธุรกิจด้วยความมีคุณธรรมและจริยธรรม เพื่อสร้างมูลค่าเพิ่มให้เกิดขึ้นแก่องค์กร อีกทั้งถือเป็นปัจจัยหนึ่งในการขับเคลื่อนการไฟฟ้าส่วนภูมิภาค ให้บรรลุวิสัยทัศน์ในการเป็นองค์กรชั้นนำในระดับสากล ในธุรกิจพลังงาน ธุรกิจบริการและธุรกิจที่เกี่ยวข้อง โดยมีเป้าหมายสูงสุดของการกำกับดูแลกิจการที่ดีคือ การสร้างประโยชน์และความเชื่อมั่นให้แก่ผู้เกี่ยวข้อง และผู้มีส่วนได้เสียทุกฝ่าย ตั้งแต่เจ้าของกิจการ (รัฐบาล) คณะกรรมการ ผู้บริหารและพนักงานการไฟฟ้าส่วนภูมิภาค รวมทั้งผู้ใช้ไฟฟ้า (ประชาชน) ซึ่งมีคณะกรรมการกำกับดูแลกิจการที่ดีและความรับผิดชอบต่อสังคมทำหน้าที่เสนอแนวปฏิบัติด้านการกำกับดูแลกิจการที่ดีของการไฟฟ้าส่วนภูมิภาค เสนอแนะการปฏิบัติงานของคณะกรรมการการไฟฟ้าส่วนภูมิภาคและฝ่ายบริหาร เพื่อให้เป็นไปตามหลักการกำกับดูแลกิจการที่ดี และติดตามผลการดำเนินการกำกับดูแลกิจการที่ดีของการไฟฟ้าส่วนภูมิภาคอย่างสม่ำเสมอ รวมทั้งมอบนโยบาย เป้าหมาย กลยุทธ์ด้านความรับผิดชอบต่อสังคมและสิ่งแวดล้อมให้คณะกรรมการกำกับดูแลกิจการที่ดีและความรับผิดชอบต่อสังคมของการไฟฟ้าส่วนภูมิภาค พิจารณาแผนแม่บท และ/หรือแผนการดำเนินงานประจำปี ติดตามและประเมินผลสำเร็จของการแสดงความรับผิดชอบต่อสังคมและสิ่งแวดล้อมของการไฟฟ้าส่วนภูมิภาค ตามแผนงานที่กำหนดไว้ รวมทั้งกำกับดูแลให้มีการบูรณาการระหว่างการกำกับดูแลกิจการที่ดี การบริหารความเสี่ยง และการปฏิบัติตามระเบียบ (Corporate Governance – Risk Management – Compliance : GRC) ในส่วนที่เกี่ยวข้องเพื่อขับเคลื่อนให้การดำเนินงานของการไฟฟ้าส่วนภูมิภาคบรรลุผลสำเร็จได้





“ ทั้งนี้ การไฟฟ้าส่วนภูมิภาค ได้มีการแต่งตั้งฝ่ายสังคมและสิ่งแวดล้อม เป็น Compliance Unit ทำหน้าที่สอดส่องดูแลและกำกับการดำเนินงาน ของการไฟฟ้าส่วนภูมิภาคให้เป็นไปตามกฎหมาย กฎระเบียบ นโยบายและกระบวนการปฏิบัติงานที่ได้กำหนดไว้ ”

การไฟฟ้าส่วนภูมิภาค ได้กำหนดนโยบายการกำกับดูแลกิจการที่ดีของการไฟฟ้าส่วนภูมิภาคอย่างเป็นทางการ โดยจัดทำเป็นคู่มือการกำกับดูแล กิจการที่ดี ประกอบด้วย นโยบายและหลักการกำกับดูแลกิจการที่ดี จรรยาบรรณของการไฟฟ้าส่วนภูมิภาค และแนวปฏิบัติการกำกับดูแลกิจการ ที่ดี ซึ่งคู่มือนี้มีการทบทวนอย่างสม่ำเสมอ โดยได้ประกาศใช้เมื่อวันที่ 29 พฤศจิกายน 2553 และแจกจ่ายแก่คณะกรรมการ พูบริหารและพนักงาน ตลอดจนเผยแพร่บนเว็บไซต์ เพื่อให้ยึดถือเป็นแนวทางในการปฏิบัติงานตามหลักสำคัญในการกำกับดูแลกิจการที่ดี 7 ประการ คือ

1. ความรับผิดชอบต่อพลการปฏิบัติหน้าที่
2. ความสำนึกในหน้าที่ด้วยขีดความสามารถและประสิทธิภาพที่เพียงพอ
3. การปฏิบัติต่อผู้มีส่วนได้เสียอย่างเท่าเทียมกัน และเป็นธรรม
4. ความโปร่งใสในการดำเนินงานที่สามารถตรวจสอบได้และการเปิดเผยข้อมูลอย่างโปร่งใสแก่ผู้ที่เกี่ยวข้องทุกฝ่าย
5. การมีวิสัยทัศน์เพื่อสร้างมูลค่าเพิ่มแก่องค์กรในระยะยาว
6. การมีจริยธรรมและจรรยาบรรณในการดำเนินงาน
7. การมีส่วนร่วม

ทั้งนี้ เพื่อส่งเสริมและสนับสนุนการปฏิบัติงานตามหลักการกำกับดูแลกิจการที่ดีของการไฟฟ้าส่วนภูมิภาค อันจะนำไปสู่การสร้างเชื่อมั่น ให้เกิดแก่ผู้รับประโยชน์ทุกฝ่าย คณะกรรมการการไฟฟ้าส่วนภูมิภาคได้แต่งตั้งคณะกรรมการเฉพาะเรื่องขึ้น 6 คณะ เพื่อให้มีการพิจารณา กลั่นกรองการดำเนินงานที่สำคัญอย่างรอบคอบและมีประสิทธิภาพ ได้แก่ คณะกรรมการบริหาร คณะกรรมการตรวจสอบ คณะกรรมการบริหารความเสี่ยงและควบคุมภายใน คณะกรรมการกำกับดูแลกิจการที่ดีและความรับผิดชอบต่อสังคม คณะกรรมการสรรหาและคณะกรรมการพิจารณาแต่งตั้งค่าตอบแทน โดยมีการกำหนดบทบาทและภาระหน้าที่ ความรับผิดชอบของคณะกรรมการทุกชุดไว้อย่างชัดเจน และยังกำหนดให้มีการประเมินผลการปฏิบัติงาน ของคณะกรรมการ ซึ่งการไฟฟ้าส่วนภูมิภาคมีการประชุมคณะกรรมการกำกับดูแลกิจการที่ดี และความรับผิดชอบต่อสังคมเป็นประจำทุกไตรมาส เพื่อติดตามความคืบหน้า บัญหาอุปสรรค ในการดำเนินงานให้เป็นไปตามนโยบายการกำกับดูแลกิจการที่ดีและนโยบายด้านสังคมและสิ่งแวดล้อม พร้อมทั้งรายงานผลการดำเนินงานต่อคณะกรรมการการไฟฟ้าส่วนภูมิภาคทุกไตรมาส



จริยธรรม ขององค์กร

CORPORATE ETHICS



จริยธรรมขององค์กร

การไฟฟ้าส่วนภูมิภาค ในฐานะหน่วยงานรัฐวิสาหกิจ มีภารกิจสำคัญต่อการพัฒนาเศรษฐกิจและสังคมของประเทศ ต้องอาศัยความเสียสละ ร่วมแรงร่วมใจในการปฏิบัติงานของผู้บริหารและพนักงานด้วยจิตสำนึกที่ประพฤติปฏิบัติหน้าที่อย่างมีคุณธรรม จริยธรรมเพื่อให้เกิดความพหุผลและความเป็นอยู่ที่ดีของประชาชนจนได้รับความเชื่อถือเป็นที่ยอมรับในด้านบริการพลังงานไฟฟ้า ซึ่งเป็นผลมาจากการเสียสละอุทิศตนร่วมแรงร่วมใจในการปฏิบัติงานของผู้บริหารและพนักงานด้วยจิตสำนึกที่ประพฤติปฏิบัติหน้าที่ด้วยความเที่ยงธรรม มีคุณธรรม จริยธรรม และจรรยาบรรณอันดีงาม

การไฟฟ้าส่วนภูมิภาค จึงได้มีการจัดทำประมวลจริยธรรม มีวัตถุประสงค์ไว้ใช้เป็นกรอบ แนวทางการประพฤติตนของผู้บริหารและพนักงาน โดยได้ประกาศใช้เมื่อวันที่ 27 มกราคม 2553 ทั้งนี้ ประมวลจริยธรรมของการไฟฟ้าส่วนภูมิภาค ประกอบด้วย 10 หมวด ดังนี้

- หมวด 1 ค่านิยมหลักของจริยธรรมในการดำเนินงาน
- หมวด 2 ความรับผิดชอบต่อลูกค้าและประชาชน
- หมวด 3 ความรับผิดชอบต่อผู้เป็นเจ้าของกิจการ
- หมวด 4 ความรับผิดชอบต่อพนักงาน
- หมวด 5 ความรับผิดชอบต่อรัฐ
- หมวด 6 ความรับผิดชอบต่อสังคมและสิ่งแวดล้อม
- หมวด 7 ความรับผิดชอบต่อการบรรลุวัตถุประสงค์ขององค์กร
- หมวด 8 จรรยาบรรณของผู้บริหาร
- หมวด 9 จรรยาบรรณของพนักงาน
- หมวด 10 ข้อปฏิบัติเกี่ยวกับการขัดแย้งระหว่างผลประโยชน์ส่วนตนกับผลประโยชน์ส่วนรวม







การเคารพสิทธิมนุษยชน และการปฏิบัติต่อแรงงาน อย่างเป็นธรรม



การไฟฟ้าส่วนภูมิภาคดำเนินธุรกิจและปฏิบัติตามข้อกำหนดสิทธิมนุษยชนตามมาตรฐานสากล และให้ความสำคัญกับพนักงาน โดยถือว่าเป็นทรัพยากรที่มีค่าและมุ่งมั่นที่จะให้พนักงานมีความเชื่อมั่นและผูกพันในองค์กร โดยมีการดำเนินการ ดังนี้

- สนับสนุนและการพิทักษ์ในการปกป้องสิทธิมนุษยชน โดยหมั่นตรวจสอบตราดูให้มีกิจกรรมของการไฟฟ้าส่วนภูมิภาคเข้าไปมีส่วนเกี่ยวข้องกับการส่งเสริมสิทธิมนุษยชน เช่น ไม่สนับสนุนการบังคับใช้แรงงานต่อต้านการใช้แรงงานเด็ก เป็นต้น
- ส่งเสริมให้มีการพิจารณาการปฏิบัติตามข้อกำหนดด้านสิทธิมนุษยชนภายในธุรกิจของการไฟฟ้าส่วนภูมิภาค และกระตุ้นให้มีการปฏิบัติตามหลักการสิทธิมนุษยชนตามมาตรฐานสากล
- เคารพสิทธิในการแสดงความคิดเห็นของพนักงาน ซึ่งครอบคลุมถึงการมีอิสระในการให้ความเห็นโดยปราศจากการแทรกแซง การได้รับข้อมูลหรือความคิดเห็นผ่านสื่อต่างๆ รวมทั้งจัดให้มีช่องทางการสื่อสารเพื่อรับฟังความคิดเห็นของพนักงานส่วนได้เสีย
- การไฟฟ้าส่วนภูมิภาคมีแนวปฏิบัติที่เกี่ยวกับการเคารพสิทธิและการปฏิบัติต่อแรงงานอย่างเป็นธรรม เช่น การสนับสนุนกองทุนออนไลน์ โดยจัดกองทุนช่วยเหลือพนักงานที่ได้ประสบอุบัติเหตุอันเนื่องมาจากการทำงาน การให้การรักษาพยาบาลแก่พนักงานและครอบครัวพนักงาน เป็นต้น





การดำเนินการด้านความปลอดภัย และสุขอนามัย

การไฟฟ้าส่วนภูมิภาค ให้ความสำคัญกับการดูแลสุขภาพ ความปลอดภัยและสภาพแวดล้อมในการทำงานของพนักงาน โดยจัดให้มีการประชาสัมพันธ์งานด้านความปลอดภัย อาชีวอนามัย และสภาพแวดล้อมในการทำงานของคณะกรรมการความปลอดภัย อาชีวอนามัยและสภาพแวดล้อมในการทำงาน รวมถึงมีการภาค ไซนโยบายด้านความปลอดภัย อาชีวอนามัยและสภาพแวดล้อมใน การทำงาน นอกจากนี้ ยังได้จัดให้พนักงานทั่วทั้งองค์กรได้รับการ ตรวจสอบสุขภาพประจำปี จัดบรรยายให้ความรู้ด้านสุขภาพ รวมทั้ง จัดกิจกรรมการออกกำลังกายให้แก่พนักงานอย่างสม่ำเสมอ





ความรับผิดชอบต่อผู้บริโภค

การไฟฟ้าส่วนภูมิภาคให้ความสำคัญกับการดำเนินธุรกิจที่มีความรับผิดชอบต่อผู้ใช้ไฟฟ้าหรือผู้บริโภคอย่างยั่งยืน โดยคำนึงถึงหลักการกำกับดูแลกิจการที่ดี เพื่อก่อให้เกิดคุณธรรมในการดำเนินงาน มีความโปร่งใส ตรวจสอบได้ คุ้มครองประโยชน์ของผู้เกี่ยวข้องและผู้มีส่วนได้เสียทุกฝ่าย รวมทั้งส่งเสริมให้มีการเปิดเผยข้อมูลสารสนเทศของการไฟฟ้าส่วนภูมิภาคด้วยความโปร่งใส เชื่อถือได้และทันเวลา เพื่อให้ผู้มีส่วนได้เสียทุกกลุ่มได้รับข้อมูลสารสนเทศอย่างเท่าเทียมกัน และเป็นการส่งเสริมให้เกิดการกระจายโอกาสแก่ประชาชน ให้มีส่วนร่วมในการแสดงความคิดเห็นเกี่ยวกับการดำเนินงานต่างๆ ที่อาจมีผลกระทบต่อสิ่งแวดล้อม สุขภาพอนามัย คุณภาพชีวิต และความเป็นอยู่ของประชาชนหรือท้องถิ่น



นอกจากนี้ การไฟฟ้าส่วนภูมิภาคยังได้ดำเนินการรณรงค์เพื่อให้ประชาชนได้ทราบข้อมูลด้านการใช้ไฟฟ้าที่ประหยัดและปลอดภัย เสริมสร้างความรู้ ความเข้าใจในการใช้ไฟฟ้าอย่างปลอดภัยแก่ประชาชน ให้ความรู้และจัดการฝึกอบรมในเรื่องความปลอดภัยในการปฏิบัติงานในระบบไฟฟ้า ส่งเสริมและสนับสนุนการรักษาสภาพแวดล้อมของชุมชน ผลกระทบต่อสิ่งแวดล้อม รวมทั้งจัดเจ้าหน้าที่ตรวจสอบอุปกรณ์ไฟฟ้าภายในบ้านเรือนประชาชน ศาลากลาง โรงเรียน โรงงาน อุตสาหกรรมอย่างสม่ำเสมอ



บทบาทของการไฟฟ้าส่วนภูมิภาค กับความรับผิดชอบต่อในด้านเศรษฐกิจ สังคมและสิ่งแวดล้อม

การไฟฟ้าส่วนภูมิภาคเป็นองค์กรที่ดำเนินการด้านสังคมและสิ่งแวดล้อมอย่างต่อเนื่องมาตลอด 51 ปี นับตั้งแต่ก่อตั้งองค์กร ด้วยนโยบายที่ต้องการขยายเขตการจ่ายกระแสไฟฟ้าไปยังประชาชนในชนบทที่อยู่ห่างไกลทั้ง 74 จังหวัด ให้มีไฟฟ้าใช้อย่างทั่วถึง เพื่อพัฒนาคุณภาพชีวิตให้ดียิ่งขึ้น ซึ่งนับเป็นจุดเริ่มต้นของการดำเนินกิจกรรมเพื่อสังคมเรื่อยมา

จนถึงปัจจุบัน การไฟฟ้าส่วนภูมิภาคยังคงตระหนักถึงการดำเนินธุรกิจควบคู่ไปกับการรับผิดชอบต่อสังคมและสิ่งแวดล้อม โดยได้บรรจุไว้ให้เป็นส่วนหนึ่งของแผนยุทธศาสตร์องค์กร เพื่อให้สอดคล้องกับนโยบายของรัฐบาลและกระทรวงมหาดไทย

บทบาทการดำเนินงานด้านเศรษฐกิจ

การไฟฟ้าส่วนภูมิภาคมุ่งมั่นและใส่ใจในการดำเนินธุรกิจให้บริการพลังงานไฟฟ้าอย่างมีประสิทธิภาพ ควบคู่ไปกับการส่งเสริมเศรษฐกิจร่วมพัฒนาชุมชนและสังคมตลอดจนการดูแลรักษาสิ่งแวดล้อม โดยสะท้อนผ่านการดำเนินงานแผนงานและโครงการต่างๆ เพื่อรักษาคุณภาพทั้งทางด้านเศรษฐกิจ สังคมและสิ่งแวดล้อม ด้วยตระหนักถึงความเข้มแข็งทางเศรษฐกิจและสังคมจะเป็นเกราะป้องกันภัยจากความเสี่ยงต่างๆ ได้เป็นอย่างดี ซึ่งจะทำให้คนในสังคมมีคุณภาพชีวิตที่ดีและอยู่ร่วมกันอย่างมีความสุข อันจะนำไปสู่การพัฒนาประเทศอย่างยั่งยืน โดยตระหนักถึงหน้าที่และความรับผิดชอบในฐานะผู้จำหน่ายไฟฟ้า ซึ่งเป็นกิจการด้านสาธารณูปโภคสาขาพลังงานที่มีบทบาทสำคัญต่อการพัฒนาประเทศ การดำเนินการที่ผ่านมาประสบผลสำเร็จอย่างยิ่ง สามารถขยายเขตระบบจำหน่ายไฟฟ้าเพื่อให้บริการกับประชาชนในเขตพื้นที่รับผิดชอบได้อย่างทั่วถึง สามารถรองรับธุรกิจอุตสาหกรรมที่ย้ายแหล่งการลงทุนจากในเมืองให้กระจายไปสู่ชนบทและทำให้บริการประเภทอื่นๆ สามารถเข้าไปให้บริการประชาชนได้มากขึ้นเป็นการกระจายความเจริญไปสู่ภูมิภาคทั่วประเทศ

ในส่วนของแผนงานและโครงการที่การไฟฟ้าส่วนภูมิภาคดำเนินการ เน้นการให้ความสำคัญกับการพัฒนาและปรับปรุงประสิทธิภาพระบบไฟฟ้าอย่างสม่ำเสมอและต่อเนื่อง ให้สอดคล้องและพอเพียงแก่ผู้ใช้ไฟฟ้าทุกประเภท มีคุณภาพการบริการที่เชื่อถือได้ รวมทั้งศึกษาและพัฒนาโครงการด้านพลังงานทดแทนควบคู่ไปกับการแสวงหาโอกาสการเจริญเติบโตในธุรกิจอื่นๆ ที่เกี่ยวข้อง เพื่อร่วมเป็นส่วนหนึ่งที่จะสร้างเสริมเสถียรภาพการให้บริการด้านพลังงานกับประเทศ ขณะเดียวกันก็สามารถสร้างผลตอบแทนที่ยั่งยืนให้แก่ผู้มีส่วนได้เสียทุกฝ่ายซึ่งมีโครงการต่างๆ ที่เกี่ยวข้องในการส่งเสริมเศรษฐกิจ อาทิ โครงการ “สร้างฟาย สายน้ำสู่ชุมชน” การไฟฟ้าส่วนภูมิภาคจัดทำโครงการ “สร้างฟาย สายน้ำสู่ชุมชน” ขึ้นเนื่องในโอกาสพระราชพิธีมหามงคลเฉลิมพระชนมพรรษา 84 พรรษา 5 ธันวาคม 2554 โดยก่อสร้างฟายชะลอน้ำขึ้นในพื้นที่ดำเนินงานของการไฟฟ้าส่วนภูมิภาคทั่วประเทศ รวมทั้งสิ้นจำนวน 84 ฟาย เป็นโครงการที่การไฟฟ้าส่วนภูมิภาคดำเนินการร่วมกับองค์กรท้องถิ่น (อ.ต.) ที่ได้มีการประสานความร่วมมืออยู่แล้วจากโครงการ “กฟผ.-ประชา ร่วมใจ ลดโลกร้อน” โครงการก่อสร้างฟายนี้ได้ดำเนินแบบมาจากโครงการไฟฟ้าส่วนภูมิภาคอำเภอบ่อพลอย จังหวัดกาญจนบุรี ซึ่งนำเอาไฟฟ้าที่เข้าสู่โรงงานไม่ได้ส่วนมาทำเป็นฟายชะลอน้ำ เพื่อช่วยเหลือประชาชนที่ประสบภัยแล้งในพื้นที่ห่างไกลและบูรณาการได้มีน้ำไว้ใช้ในการดำรงชีวิตและทำการเกษตร

บทบาทการดำเนินงานด้านสังคม

การดำเนินงานด้านความปลอดภัย อาชีวอนามัย และสภาพแวดล้อมในการทำงาน

การไฟฟ้าส่วนภูมิภาคได้กำหนดนโยบายด้านความปลอดภัย อาชีวอนามัยและสภาพแวดล้อมในการทำงานขึ้นในปี 2554 โดยมีหน่วยงานหลักรับผิดชอบจัดทำแนวทางการดำเนินงานด้านความปลอดภัย อาชีวอนามัย และสภาพแวดล้อมในการทำงานให้สอดคล้องกับนโยบาย รวมถึงพิจารณาทบทวนกฎหมายข้อบังคับต่างๆ ที่เกี่ยวข้องโดยจัดตั้งคณะกรรมการความปลอดภัย อาชีวอนามัย และสภาพแวดล้อมในการทำงานให้สอดคล้องกับกฎหมายรวมทั้งสิ้น 179 คน: มีการบริหารจัดการเกี่ยวกับความปลอดภัย อาชีวอนามัย และสภาพแวดล้อมในการทำงานของการไฟฟ้าส่วนภูมิภาค โดยการประเมินสภาพแวดล้อมในการทำงานขึ้นตามกฎหมาย 2 ประการ ได้แก่

1. ตรวจสอบร่างกายภาพ (แสงสว่าง เสียง และความร้อน) โดยจัดทำแผนตรวจประจำปี
2. ตรวจสอบตามข้อร้องเรียนที่เกี่ยวกับปัญหาสภาพแวดล้อมในการทำงาน โดยผู้ปฏิบัติงานสามารถร้องเรียนได้โดยตรง หรือผ่านคณะกรรมการความปลอดภัย อาชีวอนามัย และสภาพแวดล้อมในการทำงานของแต่ละหน่วยงาน

การฝึกอบรมด้านความปลอดภัย อาชีวอนามัย และสภาพแวดล้อมในการทำงาน

การไฟฟ้าส่วนภูมิภาคมีหน่วยงานหลักในการดำเนินการฝึกอบรมหลักสูตรต่างๆ โดยการไฟฟ้าส่วนภูมิภาคได้รับใบอนุญาตจากกรมสวัสดิการและคุ้มครองแรงงานในการฝึกอบรมการดับเพลิงขั้นต้น ซึ่งเป็นหลักสูตรที่กฎหมายกำหนด ในปี 2554 การไฟฟ้าส่วนภูมิภาคได้มีการจัดฝึกอบรมหลักสูตรด้านความปลอดภัย อาชีวอนามัย และสภาพแวดล้อมในการทำงาน ดังนี้

- หลักสูตรการดับเพลิงขั้นต้น
- หลักสูตรเจ้าหน้าที่ความปลอดภัยในการทำงาน ระดับเทคนิคขั้นสูง
- หลักสูตรเจ้าหน้าที่ความปลอดภัยในการทำงาน ระดับบริหาร
- หลักสูตรเจ้าหน้าที่ความปลอดภัยในการทำงาน ระดับหัวหน้างาน
- หลักสูตรคณะกรรมการความปลอดภัย อาชีวอนามัย และสภาพแวดล้อมในการทำงาน





กิจกรรมสร้างแรงจูงใจในเรื่องความปลอดภัย อาชีวอนามัย และสภาพแวดล้อมในการทำงาน

การไฟฟ้าส่วนภูมิภาคสนับสนุนให้หน่วยงานในสังกัดจัดกิจกรรมต่างๆ เพื่อรณรงค์เรื่องความปลอดภัย อาชีวอนามัย และสภาพแวดล้อมในการทำงาน ได้แก่ จัดสัปดาห์ความปลอดภัยในการทำงาน จัดกิจกรรม 5 ส และจัดงานมหกรรมคุณภาพ (QC) เป็นต้น ซึ่งการไฟฟ้าส่วนภูมิภาคได้มีการจัดกิจกรรมดังกล่าวเป็นประจำทุกปีเพื่อพัฒนาคุณภาพของงานและคุณภาพชีวิตของพนักงาน

แนวทางปฏิบัติเพื่อรองรับกรณีเกิดเหตุฉุกเฉินและภาวะวิกฤต

การไฟฟ้าส่วนภูมิภาคได้มีการจัดทำแนวปฏิบัติสำหรับรองรับกรณีเกิดเหตุฉุกเฉินให้แก่หน่วยงานต่างๆ ที่อบกปฏิบัติ ได้แก่

- คู่มือแผนปฏิบัติการการไฟฟ้าส่วนภูมิภาค กรณีเหตุการณ์ไม่ปกติ
- คู่มือแผนป้องกันและระงับอัคคีภัยในสถานประกอบการของการไฟฟ้าส่วนภูมิภาค

การประสานอันตรายอันเนื่องจากการปฏิบัติงานให้กับการไฟฟ้าส่วนภูมิภาค

ในปี 2554 การไฟฟ้าส่วนภูมิภาคมีพนักงานรวมทั้งสิ้นจำนวน 46,058 คน แยกเป็นพนักงานการไฟฟ้าส่วนภูมิภาคจำนวน

27,784 คน ลูกจ้างและคนงาน จำนวน 18,275 คน มีอุบัติเหตุเกิดขึ้น จำนวน 44 ครั้ง มีผู้บาดเจ็บ จำนวน 39 คน และเสียชีวิตจำนวน 14 คน มีจำนวนวันสูญเสียเนื่องจากการบาดเจ็บจำนวน 89,585 วัน โดยคำนวณค่าดัชนีการประสูบบุหรี่ของการไฟฟ้าส่วนภูมิภาคเท่ากับ 0.1498





การเผยแพร่นวัตกรรมจากการดำเนินงานตามนโยบายด้าน ความรับผิดชอบต่อสังคม

การไฟฟ้าส่วนภูมิภาคมีการจัดงานมหกรรมคุณภาพ (QC) และจัดการแสดงผลงานนวัตกรรมเป็นประจำทุกปี เพื่อส่งเสริมให้พนักงานมีส่วนร่วมในการคิดค้น ริเริ่ม สร้างสรรค์สิ่งใหม่ๆ ส่วนหนึ่งของเป้าหมายในการดำเนินงาน คือ มุ่งเน้นในเรื่องการประหยัดค่าใช้จ่าย และส่งเสริมให้มีการนำวัสดุเหลือใช้มาจัดทำเป็นนวัตกรรมเพื่อใช้ประโยชน์

ในปี 2554 มีผลงานนวัตกรรมที่สนับสนุนด้านสังคมและสิ่งแวดล้อมได้รับรางวัลนวัตกรรมสาขาพลังงานระดับกลุ่มบุคคลจากนวัตกรรม “ใบอ่อนเครื่องปอกสายเคเบิลอากาศ” จากงานรัฐวิสาหกิจดีเด่น State-Owned Enterprise Award จัดโดยสำนักงานคณะกรรมการนโยบายรัฐวิสาหกิจ (สคร.) กระทรวงการคลัง ซึ่งเป็นผลงานวิจัยและพัฒนาของการไฟฟ้าส่วนภูมิภาค เขต 3 (ภาคกลาง) จังหวัดนครปฐม เป็นเครื่องมือปอกสายเคเบิลอากาศขนาด 185 ตารางมิลลิเมตร ใช้ปอกสายเคเบิลอากาศขนาด 185 ตารางมิลลิเมตร เพื่อช่วยให้ชุดเชื่อมสายหรือชุดออกสติกทำงานได้โดยไม่ต้องดับไฟฟ้า ในพื้นที่ทำงานที่รุดออกไลน์กระเช้าเข้าไม่ถึงหรืองานที่ชุดออกไลน์กระเช้ามาทำงานไม่ได้





การดูแลพนักงาน

พนักงานผู้มีส่วนได้เสีย เป็นกลุ่มสำคัญที่สุดกลุ่มหนึ่ง ตลอดระยะเวลากว่า 51 ปี นับแต่เริ่มก่อตั้ง การไฟฟ้าส่วนภูมิภาคถือว่าเป็น การดูแลพนักงานเป็นการกิจ ที่สำคัญที่สุดภารกิจหนึ่ง เพราะพนักงานคือปัจจัยสำคัญ ที่ช่วยขับเคลื่อนองค์กร สู่ความสำเร็จ ความเจริญเติบโต และความก้าวหน้าอย่างยั่งยืน ทั้งนี้ การไฟฟ้าส่วนภูมิภาค ได้จัดทำนโยบายการดำเนินงาน ด้านทรัพยากรมนุษย์บนพื้นฐาน ของบุคลากรภายในความแตกต่าง ของบุคลากรภายใต้หลักธรรมาภิบาล เพื่อให้เกิดความสอดคล้องกัน กับระบบต่างๆ อันจะนำมาซึ่ง ความรักและผูกพันของบุคลากร ต่อองค์กร

สิทธิสวัสดิการ

การไฟฟ้าส่วนภูมิภาคให้การช่วยเหลือ พนักงานด้านค่ารักษาพยาบาลทั้งของตนเอง และครอบครัว ซึ่งประกอบด้วย บิดา มารดา คู่สมรส บุตร (ไม่จำกัดจำนวนบุตร) เท่าที่จ่ายจริง ในสถานพยาบาลของรัฐ (ค่าห้องตามสิทธิ, อุปกรณ์ตามบัญชีกระทรวงการคลัง) ครึ่งหนึ่งของจำนวนเงินที่ได้จ่ายไปจริงสำหรับสถานพยาบาลเอกชน เฉพาะผู้ป่วยใน นอกจากนี้เพื่อ ตอบแทนการปฏิบัติงานของผู้ที่พ้นสภาพการ เป็นพนักงานซึ่งเคยทำประโยชน์ให้กับการไฟฟ้า ส่วนภูมิภาคจนครบเกษียณอายุ 60 ปี หรือ ผู้มีอายุงานต่อเนื่องไม่น้อยกว่า 25 ปี สามารถ เข้ารับการรักษาที่สถานพยาบาลของการไฟฟ้า ส่วนภูมิภาคได้, สำหรับค่าเล่าเรียนบุตร ให้มีขีดได้ถึง ระดับปริญญาตรี (จำนวนเงินตามอัตราที่กระทรวง การคลังกำหนด) ไม่จำกัดจำนวนบุตร, ให้เงิน ช่วยเหลือค่าคลอดบุตร, ให้เงินช่วยเหลือพนักงาน ในการอุปสมบท, ให้เงินช่วยเหลือบุตร, ให้เงิน

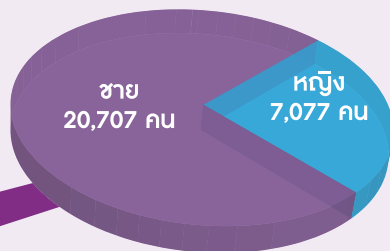
ช่วยเหลือกรณีประสบอัคคีภัย หรือภัยธรรมชาติ, การไฟฟ้าส่วนภูมิภาคยังจัดให้มีสวัสดิการเงินกู้ ต่างๆ เพื่อสร้างขวัญกำลังใจแก่พนักงาน ทำให้ พนักงานรู้สึกว่าได้ได้รับการดูแลเกิดความรู้สึก มั่นคงในหน้าที่การงานและความเป็นอยู่ที่ดีขึ้น มีความสัมพันธ์ที่ดีต่อองค์กรเป็นการสร้าง แรงจูงใจในการทำงาน

การกำกับดูแลกิจการที่ดี และความรับผิดชอบต่อสังคม

ข้อมูลพนักงาน

จำนวนพนักงานทั้งหมด 27,784 คน

จำนวนพนักงานจำแนกตามเพศ



จำนวนพนักงานจำแนกตามพื้นที่



จำนวนพนักงานพ้นสภาพอายุ 60 ปี 284 คน



ข้อตกลงร่วม

เพื่อการเจรจาต่อรอง ระหว่างผู้บริหารกับพนักงาน

คณะกรรมการกิจการสัมพันธ์การไฟฟ้าส่วนภูมิภาคประกอบด้วย กรรมการการไฟฟ้าส่วนภูมิภาค เป็นประธานกรรมการ กรรมการผู้แทนฝ่ายบริหารและกรรมการผู้แทนสหภาพแรงงานรัฐวิสาหกิจการไฟฟ้าส่วนภูมิภาค ฝ่ายละ 9 คน ตั้งขึ้นตามมาตรา 23 ของพระราชบัญญัติแรงงานรัฐวิสาหกิจสัมพันธ์ พ.ศ. 2543 กำหนดให้คณะกรรมการกิจการสัมพันธ์มีอำนาจหน้าที่ พิจารณาให้ความเห็นเกี่ยวกับการปรับปรุงประสิทธิภาพในการดำเนินงาน ส่งเสริมและพัฒนาแรงงานสัมพันธ์ กำหนดแนวทางปรองดองและระงับข้อขัดแย้ง พิจารณาปรับปรุงระเบียบข้อบังคับในการทำงาน หรือเพื่อแก้ปัญหาค่าจ้างของลูกจ้าง หรือสภาพแรงงาน การร้องทุกข์ที่เกี่ยวกับการล้งโทษทางวินัย และ พิจารณาปรับปรุงสภาพการจ้าง การไฟฟ้าส่วนภูมิภาคยังได้จัดตั้งสหภาพแรงงานรัฐวิสาหกิจเพื่อส่งเสริมความสัมพันธ์อันดีระหว่างลูกจ้างกับนายจ้าง มีพนักงานเข้าร่วมเป็นสมาชิกสหภาพฯ ถึงร้อยละ 79 ซึ่งการไฟฟ้าส่วนภูมิภาคได้จัดให้มีการประชุมคณะกรรมการสหภาพแรงงานรัฐวิสาหกิจเป็นประจำทุกเดือน



การพัฒนา ศักยภาพพนักงาน

ตามแผนยุทธศาสตร์ การไฟฟ้าส่วนภูมิภาค ได้กำหนดกลยุทธ์ด้านการพัฒนาบุคลากรโดยพัฒนาขีดความสามารถ ทักษะ และความรู้ของบุคลากรเพื่อเพิ่มประสิทธิภาพในการปฏิบัติงานที่จำเป็นต่อการขับเคลื่อนกลยุทธ์ ซึ่งการพัฒนาศักยภาพบุคลากร จะมุ่งเน้นการพัฒนาคุณมนุษย์และคุณทางปัญญา ส่งเสริมการเรียนรู้อย่างต่อเนื่อง และการจัดการความรู้ภายในองค์กร เน้นหลักการพัฒนาคุณภาพชีวิตของบุคลากรควบคู่ไปกับการพัฒนาศักยภาพ ให้พร้อมรับการเปลี่ยนแปลงอย่างเหมาะสมเพื่อนำไปสู่ประสิทธิภาพในการปฏิบัติงานที่ตอบสนองเป้าหมายขององค์กร มุ่งพัฒนาโครงข่ายไฟฟ้าอัจฉริยะ (Smart Grid) และรองรับระบบงานหลักที่การไฟฟ้าส่วนภูมิภาค มีใช้งานในปัจจุบัน เช่น ระบบ Systems Applications and Products in data processing (SAP), Geographic Information System (GIS) และ Supervisory Control and Data Acquisition (SCADA) เป็นต้น

การพัฒนาศักยภาพบุคลากรได้ดำเนินการสอดคล้องกับยุทธศาสตร์และแผนแม่บทการบริหารทรัพยากรมนุษย์ปี 2553 – 2563 ซึ่งกำหนดให้การพัฒนาบุคลากรเป็นการเพิ่มพูนความรู้ ความสามารถและทักษะของบุคลากรรองรับการเปลี่ยนแปลงและการแข่งขันในธุรกิจพลังงาน ส่งเสริมการเรียนรู้อย่างเป็นระบบและต่อเนื่อง โดยในปี 2554 ได้จัดทำแบบแผนการพัฒนาบุคลากร (HRD Blueprint) ตามหลักสมรรถนะ (Competency) ครอบคลุมการพัฒนาบุคลากรให้มีความเป็นมืออาชีพ มีภาวะผู้นำและมีความสามารถในการบริหาร พัฒนาศักยภาพ และเตรียมความพร้อมของบุคลากรที่มีความสามารถและศักยภาพสูง (Talent) สำหรับการสืบทอดตำแหน่ง (Successor) และสร้างความก้าวหน้าให้แก่บุคลากรตามสายอาชีพ ซึ่งจะทำให้องค์กรมีจำนวนบุคลากรที่มีความสามารถเพียงพอในการรองรับภาระงานในอนาคต อีกทั้งพัฒนาบุคลากรให้มีความสมดุลทั้งกาย จิตวิญญาณและมีความรับผิดชอบต่อสังคม และมีธรรมาภิบาล ทั้งนี้จะนำแบบแผนการพัฒนาบุคลากรมาใช้เป็นกรอบแนวทางในการจัดทำแผนการฝึกอบรม (Training Roadmap) เพื่อพัฒนาสมรรถนะตามตำแหน่งงานให้กับบุคลากรแต่ละตำแหน่งต่อไป

ในปี 2554 การจัดทำแผนฝึกอบรม/สัมมนา/ศึกษาดูงาน เพื่อพัฒนาศักยภาพบุคลากรได้นำข้อมูลต่างๆ มาประกอบการพิจารณาจัดทำแผนฯ ให้สอดคล้องกับภารกิจและความจำเป็นในการพัฒนาบุคลากร โดยกำหนดแผนฝึกอบรมด้านการสร้างองค์กรแห่งการเรียนรู้ พัฒนาผู้บริหาร วิศวกร การจัดการ ด้านต่างประเทศ รวมทั้งการให้ทุนการศึกษาในระดับปริญญาโท ปริญญาเอก และ Executive MBA การเสนอความต่างประเทศไทย พัฒนาสร้างผู้เชี่ยวชาญ การจัดสัมมนาศึกษาดูงานของสายงานต่างๆ การศึกษาดูงานต่างประเทศ

นอกจากนี้ยังได้นำเครื่องมือต่างๆ มาใช้เพื่อส่งเสริม กระตุ้นให้พนักงานเกิดการเรียนรู้อย่างต่อเนื่อง อาทิ

- ระบบการจัดการความรู้ (Knowledge Management System: KMS) โดยรวบรวมความรู้จากผู้เชี่ยวชาญ และมีประสบการณ์จัดเก็บเป็นองค์ความรู้และมีการถ่ายทอดแลกเปลี่ยนแบ่งปันองค์ความรู้ ซึ่งพนักงานสามารถเข้าใช้ระบบงานดังกล่าวได้ที่ <http://kma.pea.co.th>
- การเรียนรู้โดยใช้ระบบ e – Learning บูระบบ Learning Management System (PEA LMS)
- ห้องสมุดอิเล็กทรอนิกส์ (e-Library)
- การถ่ายทอดสดการประชุมสัมมนาผ่านเครือข่าย PEA-intranet (PEA Live Broadcasting)
- การบันทึกวีดีโอ ให้พนักงานเลือกชมย้อนหลังได้ตามอัธยาศัย (Video – On Demand)



บทบาทการดำเนินงานด้านสิ่งแวดล้อม

การไฟฟ้าส่วนภูมิภาคแม้จะดำเนินธุรกิจการให้บริการด้านพลังงานไฟฟ้า แต่ในขณะเดียวกันยังตระหนักถึงความรับผิดชอบต่อสิ่งแวดล้อมด้วย ดังนั้นจึงมีการดำเนินโครงการและกิจกรรมต่างๆ เพื่อพัฒนาสิ่งแวดล้อมให้ดีขึ้น และคงอยู่คู่กับชุมชนตลอดไป พร้อมไปกับการรณรงค์ให้พนักงานและประชาชนทั่วไปเห็นความสำคัญของการใช้ไฟฟ้าให้มีประสิทธิภาพและประหยัด มีจิตสำนึกสาธารณะในการคำนึงถึงผลกระทบต่อสิ่งแวดล้อม เพื่อรักษาสภาพแวดล้อมให้เกิดคุณภาพที่เกื้อกูลและอื้อประโยชน์ต่อการอยู่ร่วมกันของทุกฝ่าย โครงการสำคัญที่ดำเนินงานในปี 2554 อาทิ โครงการ “เยาวชนรักษ์โลก ลดภาวะโลกร้อน” ซึ่งการไฟฟ้าส่วนภูมิภาคได้จัดอบรมให้ความรู้เกี่ยวกับระบบไฟฟ้า ความปลอดภัยในการใช้เครื่องใช้ไฟฟ้า และอุปกรณ์ไฟฟ้าภายในบ้านเรือน วิธีการใช้ไฟฟ้าอย่างประหยัดและมีประสิทธิภาพ



กระบวนการมีส่วนร่วมและรับฟังความคิดเห็นของประชาชน

การไฟฟ้าส่วนภูมิภาคร่วมกับมหาวิทยาลัยเทคโนโลยีราชมงคลศรีวิชัยวิทยาเขตตรัง และประมงกันตัง จัดกิจกรรมสานเสวนากระบวนการสร้างการมีส่วนร่วมโครงการปลูกหมักทะเลพื้นที่บริเวณชายฝั่งทะเล เกาะมุกด์ เกาะสิบง อำเภอกันตัง จังหวัดตรัง เพื่อฟื้นฟูสภาพแวดล้อมและทรัพยากรธรรมชาติทางทะเลกับชุมชนริมชายฝั่งอันดามัน “เขตทะเลบ้าน” ซึ่งมีตัวแทนกลุ่มต่างๆ อาทิ กลุ่มวิสาหกิจชุมชน กลุ่มชาวประมง กลุ่มสถานศึกษา กลุ่มผู้นำท้องถิ่น เป็นต้น จำนวน 50 คนเข้าร่วมกิจกรรมสานเสวนา ซึ่งชุมชนดังกล่าวเป็นชุมชนที่รวมกลุ่มความร่วมมือที่จะอนุรักษ์ฟื้นฟูทรัพยากรประมงของกลุ่มชาวประมง 4 หมู่บ้านรอบอ่าวเกาะมุกด์ เกาะสิบง (ประกอบด้วยครอบครัวชาวประมงกว่าร้อยละ 60 หรือ 415 ครอบครัว ครอบครัวมีขนาดกว่า 21,000 ไร่) ถือเป็นแหล่งหมักทะเลขนาดใหญ่ที่สุดของจังหวัดตรัง ความสำคัญของแหล่งหมักทะเล นอกจากเป็นแหล่งอาหารของพylum ยังเป็นที่วางไข่และอนุบาลสัตว์น้ำ วิถีชีวิตของชาวบ้านกลุ่มชาวประมงในพื้นที่ 4 หมู่บ้านต้องการรักษาแหล่งหมักทะเลที่เป็นทรัพยากรที่สำคัญ และขยายพื้นที่หมักทะเลถึงเกาะสิบงเพื่อปกป้องบ้านพylum



การดำเนินงานตามยุทธศาสตร์ด้านสังคมและสิ่งแวดล้อม

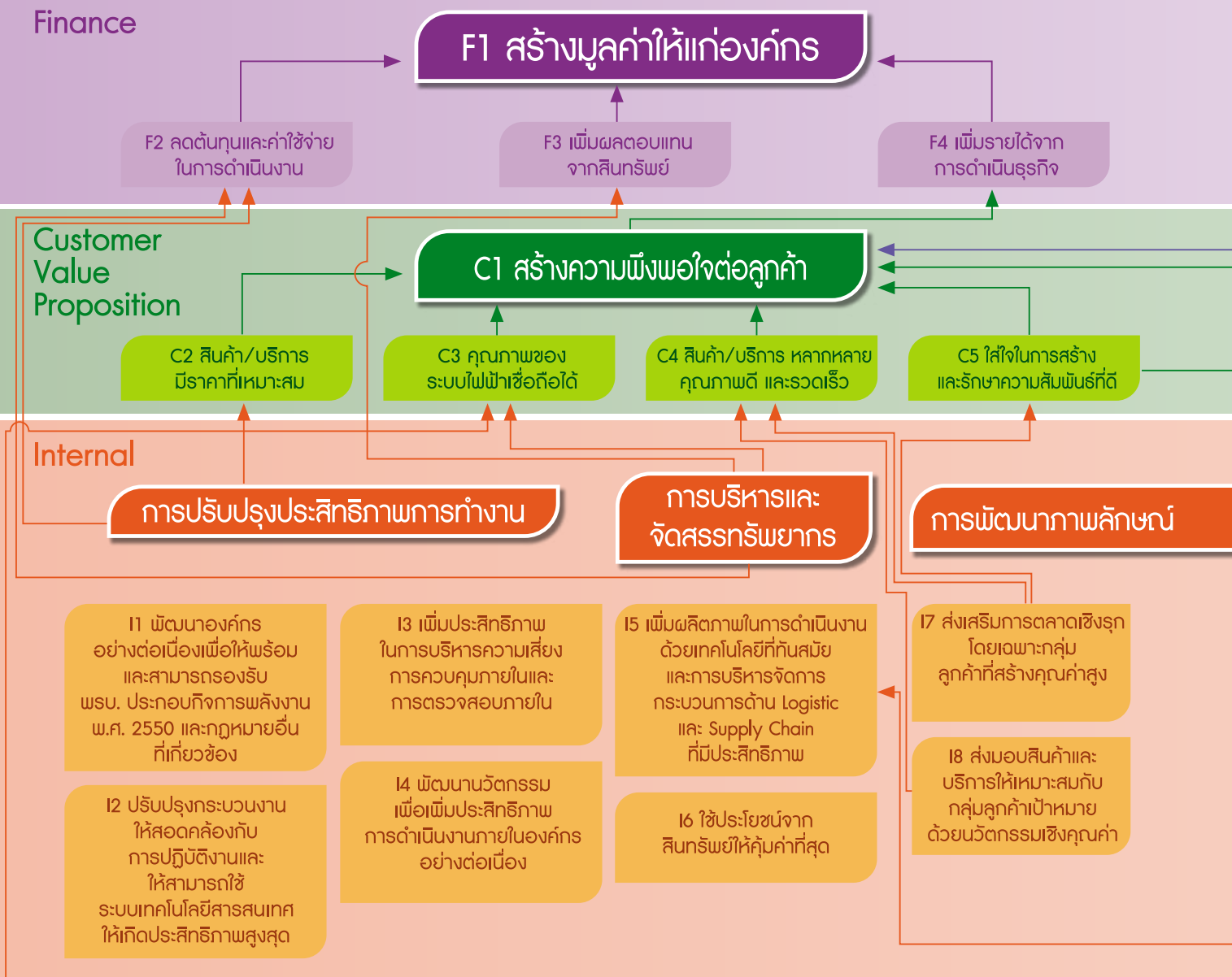
การไฟฟ้าส่วนภูมิภาคได้จัดทำแผนแม่บทเพื่อสังคมและสิ่งแวดล้อมของการไฟฟ้าส่วนภูมิภาคขึ้นเพื่อเป็นแนวทางและกรอบการดำเนินงานด้านสังคมและสิ่งแวดล้อม ในระหว่างปี 2552-2554 โดยกำหนดยุทธศาสตร์การดำเนินงานด้านสังคมและสิ่งแวดล้อมเป็น 3 กลุ่ม ยุทธศาสตร์สำคัญ ได้แก่ ยุทธศาสตร์การดำเนินงานด้านความรับผิดชอบต่อสังคมภายในองค์กร หรือ “ไฟฟ้าที่ยั่งยืน” ยุทธศาสตร์การดำเนินงานด้านความรับผิดชอบต่อสังคมภายนอกองค์กร หรือ “ไฟฟ้าทั่วถึง” และยุทธศาสตร์การดำเนินงานด้านความรับผิดชอบต่อสังคมที่ยั่งยืนขององค์กร หรือ “ไฟฟ้าทดแทน”

นอกจากนี้ การไฟฟ้าส่วนภูมิภาคได้จัดสรรทรัพยากร จัดกลุ่มเป้าหมาย จัดโครงสร้างและกลไกที่เหมาะสมในการดำเนินงาน โดยมีคณะกรรมการกำกับดูแลกิจการที่ดีและความรับผิดชอบต่อสังคม เป็นผู้ที่ขับเคลื่อนดูแลแผนงาน โครงการและกิจกรรมต่างๆ ให้เป็นไปตามแผนแม่บทเพื่อสังคมและสิ่งแวดล้อม แผนปฏิบัติการด้านสังคมและสิ่งแวดล้อม และเพื่อให้สะท้อนบทบาทความรับผิดชอบต่อสังคมของการไฟฟ้าส่วนภูมิภาคได้อย่างชัดเจน



แผนที่ยุทธศาสตร์บริษัท (CSR Strategy Map)

เป็นองค์กรชั้นนำในระดับสากล ที่ประกอบธุรกิจบริการ ด้วยความสำนึกรับผิดชอบต่อสังคม



Learning & Growth

Human Capital

L1 พัฒนาขีดความสามารถทักษะและความรู้ของบุคลากร เพื่อเพิ่มประสิทธิภาพในการปฏิบัติงานที่จำเป็นต่อการขับเคลื่อนกลยุทธ์ และพร้อมรับการเปลี่ยนแปลง

L2 พัฒนาแผนสืบทอดตำแหน่ง และ Talent Management

Organization

Leadership

L4 พัฒนาความเป็นผู้นำ และความสำนึกรับผิดชอบต่อทุกระดับ

Culture

L5 พัฒนาคุณภาพชีวิตของบุคลากร

N1 สร้างความยั่งยืนให้แก่องกร

Non-Finance

S1 รับผิดชอบต่อสังคมและสิ่งแวดล้อม

Social

C6 ภาพลักษณ์ กฟภ. เป็นที่น่าเชื่อถือ

S2 สนองนโยบายของผู้ถือหุ้น/ภาครัฐ

S3 บริหารองค์กรให้เป็นที่ยอมรับของสังคม

External Process

สินค้าและบริการ

การลงทุนและการสร้างโอกาสทางธุรกิจ

สังคมและสิ่งแวดล้อม

I9 พัฒนาคุณภาพและประสิทธิภาพของระบบไฟฟ้าอย่างต่อเนื่อง

I11 พัฒนารูรจกที่เกี่ยวข้องทั้งในและต่างประเทศโดยเน้นการ Synergy กับธุรกิจต่างๆ ด้วยการลงทุนเองหรือการสร้างพันธมิตร

E1 เพิ่มประสิทธิภาพการดำเนินงาน ความรับผิดชอบต่อผู้มีส่วนได้เสียภายนอก

I16 ส่งเสริมและสนับสนุนการพัฒนาพลังงานทดแทน พลังงานหมุนเวียน และการใช้พลังงานอย่างมีประสิทธิภาพ

I10 พัฒนา Brand Image ขององค์กรอย่างต่อเนื่อง โดยมุ่งเน้นที่ IMC, CRM และ CEM

I12 มุ่งพัฒนาโครงข่ายไฟฟ้าอัจฉริยะ

I13 สร้างมาตรฐานการทำงานและความปลอดภัยในการปฏิบัติงาน

I17 รักษามาตรฐานการกำกับกิจการที่ดีและความรับผิดชอบต่อสังคมอย่างต่อเนื่อง

I14 ยกระดับคุณภาพชีวิตของประชาชนด้วยระบบไฟฟ้าที่ทั่วถึงและปลอดภัย

I18 เพิ่มประสิทธิภาพการดำเนินงานความรับผิดชอบต่อสังคมในองค์กร

Information Capital

Morality & Sustainability

I3 พัฒนาเทคโนโลยีสารสนเทศที่จำเป็นต่อการขับเคลื่อนกลยุทธ์

M1 ยกระดับด้านคุณธรรม จริยธรรม และบรรษัทภิบาล

Capital

Culture

I6 พัฒนา กฟภ. สู่การเป็นองค์กรแห่งการเรียนรู้ (Learning Organization) โดยการส่งเสริมวัฒนธรรมการเรียนรู้ (Learning Culture) อย่างต่อเนื่องและการจัดการความรู้

Alignment

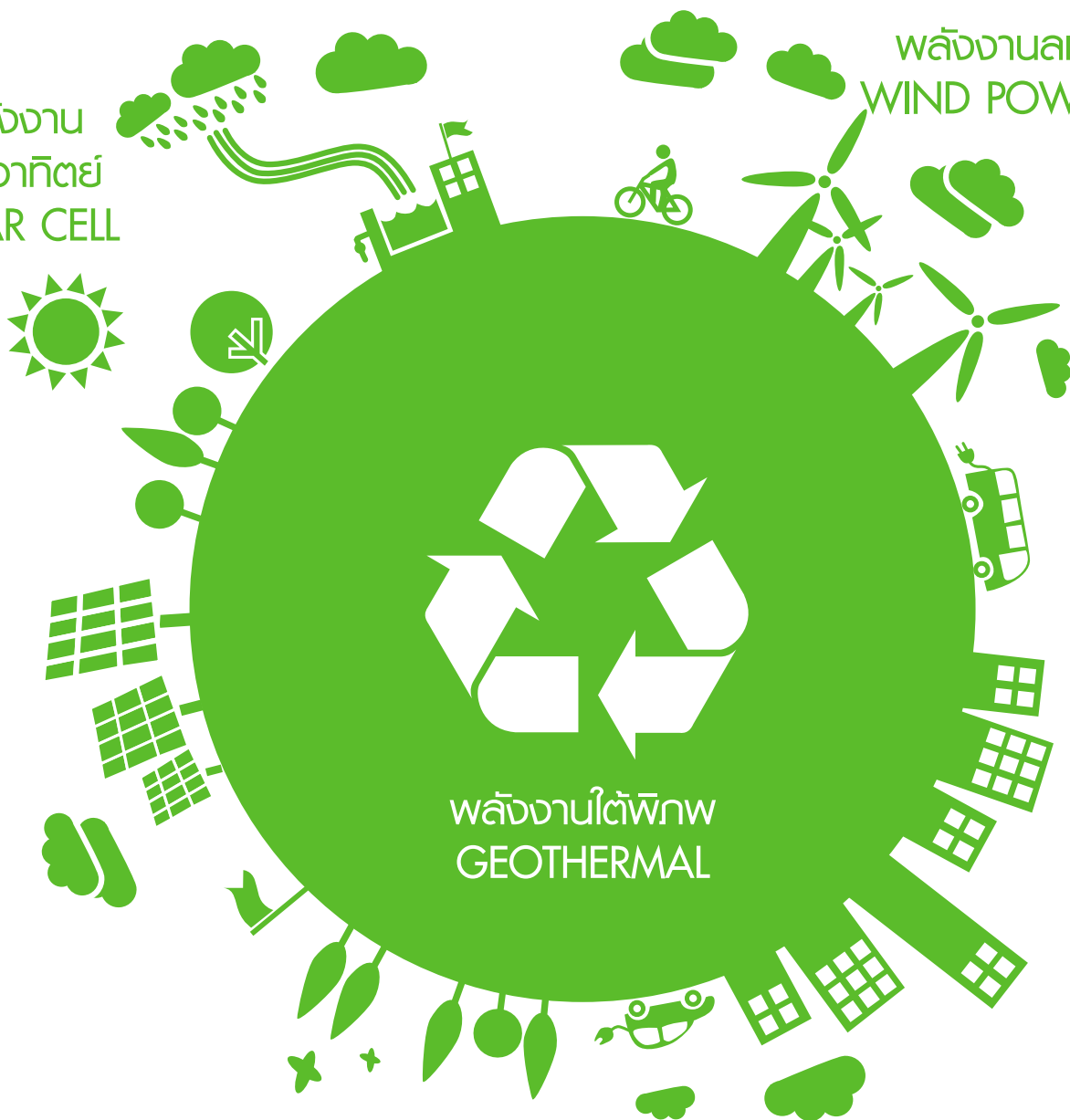
I7 พัฒนาระบบการจ่ายค่าตอบแทนที่จูงใจและสอดคล้องกับผลการปฏิบัติงาน



พลังงานน้ำ
HYDRO POWER

พลังงานลม
WIND POWER

พลังงาน
แสงอาทิตย์
SOLAR CELL



พลังงานใต้พิภพ
GEOTHERMAL

แผนแม่บท

ด้านสังคมและสิ่งแวดล้อม

ปี 2554-2557





แผนแม่บทด้านสังคม และสิ่งแวดล้อม ปี 2554-2557



แผนแม่บทด้านสังคมและสิ่งแวดล้อมของการไฟฟ้าส่วนภูมิภาค ปี 2554 - 2557 เป็นผลจากการศึกษาทบทวนยุทธศาสตร์การดำเนินความรับผิดชอบต่อสังคมขององค์กรเพื่อนำไปสู่การปรับปรุงแนวทางการดำเนินงานด้านสังคมและสิ่งแวดล้อมให้สอดคล้องกับแผนยุทธศาสตร์ฉบับใหม่ โดยกลุ่มยุทธศาสตร์ 3 กลุ่มยุทธศาสตร์สำคัญ ได้แก่ กลุ่มยุทธศาสตร์ที่เกี่ยวกับการดำเนินความรับผิดชอบต่อสังคมภายในองค์กรหรือ “ไฟฟ้าที่งอกงาม” กลุ่มยุทธศาสตร์ที่เกี่ยวกับการดำเนินความรับผิดชอบต่อสังคมภายนอกองค์กร หรือ “ไฟฟ้าทั่วถึง” และกลุ่มยุทธศาสตร์ที่เกี่ยวกับการดำเนินความรับผิดชอบต่อสังคมที่ยั่งยืนขององค์กร หรือ “ไฟฟ้าทดแทน” ที่มุ่งตอบสนองต่อวัตถุประสงค์กลยุทธ์ 12 ด้าน ได้แก่

1. การสร้างความยั่งยืนให้แก่องค์กร
2. การรับผิดชอบต่อสังคมและสิ่งแวดล้อม
3. การสนองนโยบายของพวทือหับและภาครัฐ
4. การบริหารองค์กรให้เป็นที่ยอมรับของสังคม
5. การเพิ่มประสิทธิภาพการดำเนินความรับผิดชอบต่อพวที่มีส่วนได้เสียภายนอก
6. การสร้างมาตรฐานการทำงานและความปลอดภัยในการปฏิบัติงาน
7. การยกระดับคุณภาพชีวิตของประชาชนด้วยระบบไฟฟ้าที่ทั่วถึงและปลอดภัย
8. การสนับสนุนการจัดภูมิทัศน์เมืองให้สวยงามด้วยการจัดระเบียบระบบไฟฟ้าทั้งบนดินและใต้ดิน
9. การส่งเสริมและสนับสนุนการพัฒนาพลังงานทดแทน พลังงานหมุนเวียน และการใช้พลังงานอย่างมีประสิทธิภาพ
10. การรักษามาตรฐานการกำกับกิจการที่ดีและความรับผิดชอบต่อสังคมอย่างต่อเนื่อง
11. การเพิ่มประสิทธิภาพการดำเนินความรับผิดชอบต่อสังคมในองค์กร
12. การยกระดับด้านคุณธรรม จริยธรรมและบรรษัทภิบาล

แผนปฏิบัติการด้านสังคมและสิ่งแวดล้อมของการไฟฟ้าส่วนภูมิภาค ปี 2554 มีแผนงาน / โครงการที่เกี่ยวข้องกับการดำเนินความรับผิดชอบต่อสังคม รวมทั้งสิ้นจำนวน 21 แผนงาน / โครงการ / งาน ประกอบด้วย

- | | |
|---|--------------------------------|
| 1. แผนปฏิบัติการด้านไฟฟ้าที่งอกงาม | จำนวน 3 แผนงาน / โครงการ / งาน |
| 2. แผนปฏิบัติการด้านไฟฟ้าทั่วถึง | จำนวน 9 แผนงาน / โครงการ / งาน |
| 3. แผนปฏิบัติการด้านไฟฟ้าทดแทน | จำนวน 8 แผนงาน / โครงการ / งาน |
| 4. งานติดตามการดำเนินแผนปฏิบัติการตาม CSR Master Plan | จำนวน 1 แผนงาน / โครงการ / งาน |



แผนปฏิบัติการด้านสังคมและสิ่งแวดล้อมประจำปี 2554

| ลำดับที่ | ชื่อแผนงาน/โครงการ/งาน | CSR in Process | CSR after Process | วัตถุประสงค์สำคัญ |
|----------|--|----------------|-------------------|--|
| 1 | งานติดตามการดำเนินแผนปฏิบัติการตาม CSR Master Plan | ✓ | | เพื่อให้ กฟภ. มีการดำเนินงานตามแผนด้าน CSR อย่างต่อเนื่อง |
| 2 | โครงการ "กฟภ. กว๊านไทยปลอดภัย" | | ✓ | เพื่อให้ความรู้ทางวิชาการในการใช้ไฟฟ้าอย่างประหยัดและปลอดภัย กับนักเรียนและจัดอบรมนักศึกษา ปวช., ปวส. ให้ออกตรวจสอบ /ซ่อมแซมระบบไฟฟ้าภายในบ้านแก่ประชาชน |
| 3 | โครงการ "กฟภ. - ประชา ร่วมใจ ลดไฟดับ" | | ✓ | สร้างกลุ่มเครือข่ายระหว่าง กฟภ. กับ ประชาชน ในการแจ้งเหตุเกี่ยวกับไฟฟ้าดับต่างๆ เช่น ไฟฟ้าขัดข้อง การร้องเรียนการลักลอบใช้ไฟฟ้าต่างๆ เป็นต้น |
| 4 | โครงการพัฒนาการอ่านหน่วยด้วยระบบ AMR สำหรับผู้ใช้ไฟฟ้ารายใหญ่ ระยะที่ 2 | ✓ | | เพื่อการอ่านหน่วยไฟฟ้าได้อย่างถูกต้องแม่นยำรวดเร็วและสามารถตรวจสอบการชำระค่างบของมิเตอร์หรือการละเมิดใช้ไฟฟ้าได้อย่างรวดเร็ว |
| 5 | แผนงานให้บริการด้านการใช้ไฟฟ้าอย่างมีประสิทธิภาพ | ✓ | | ส่งเสริมการใช้ไฟฟ้าอย่างมีประสิทธิภาพควบคู่กับการติดตั้งสอให้บริการด้านวิศวกรรมที่ลูกค้าภายนอกทั้งรายใหญ่และรายเล็ก |
| 6 | งานเสริมสร้างความสัมพันธ์ที่ดีกับลูกค้า | ✓ | | กฟภ. ออกเยี่ยมเยียนกิจการขนาดใหญ่ กิจการเฉพาะกิจ มีคนอุตสาหกรรม ที่ได้รับผลกระทบจากไฟดับ, ไฟดับ, ไฟกระพริบ |
| 7 | โครงการเพิ่มประสิทธิภาพการใช้พลังงานไฟฟ้าระบบปรับอากาศ | ✓ | | เพื่อช่วยประหยัดค่าไฟฟ้าในสำนักงานโดยเปลี่ยนอุปกรณ์ / เครื่องปรับอากาศที่ไม่มีประสิทธิภาพ |
| 8 | งานการประหยัดพลังงานไฟฟ้าสำหรับคอมพิวเตอร์ประเภท หลอดฟลูออโรสเซนต์ | | ✓ | เพื่อลดการของ กฟภ. ในส่วนของค่าไฟฟ้าแบบไม่คิดมูลค่าประเภทไฟถนน และไฟสาธารณะและส่งเสริมนโยบายของรัฐบาลด้านการประหยัดพลังงาน |
| 9 | แผนงานขยายผลการพัฒนาข้อตกลงระดับการให้บริการ (Service Level Agreement :SLA) กระบวนงาน P1 - P4 | ✓ | | เพื่อตอบสนองความต้องการของลูกค้าให้เกิดความพึงพอใจสูงสุด ในการให้บริการของ กฟภ. |
| 10 | แผนงานขยายผลการพัฒนาข้อตกลงระดับการให้บริการ (Service Level Agreement :SLA) กระบวนงาน P5 - P11 | ✓ | | เพื่อตอบสนองความต้องการของลูกค้าให้เกิดความพึงพอใจสูงสุด ในการให้บริการของ กฟภ. |
| 11 | โครงการก่อสร้างระบบจำหน่ายด้วยสายเคเบิลใต้น้ำไปยังเกาะต่างๆ ที่มีไฟฟ้าใช้แล้ว (เกาะสีชัง, เกาะสุกร, เกาะมุกด์, จ.ตรัง) | ✓ | | เพื่อลดการปลดปล่อยก๊าซคาร์บอนไดออกไซด์ที่เกิดจากการผลิตไฟฟ้าของโรงจักรดีเซล และเครื่องปั่นไฟของ กฟภ. ที่ใช้ในเกาะต่างๆ ที่เป็นสาเหตุให้เกิดภาวะโลกร้อน |
| 12 | โครงการก่อสร้างระบบจำหน่ายด้วยสายเคเบิลใต้น้ำไปยังเกาะต่างๆ (เกาะมพร้าว, เกาะมหาศิม จ.ภูเก็ต และเกาะพระทอง จ.พังงา) | ✓ | | เพื่อลดการปลดปล่อยก๊าซคาร์บอนไดออกไซด์ที่เกิดจากการผลิตไฟฟ้าของโรงจักรดีเซล และเครื่องปั่นไฟของ กฟภ. ที่ใช้ในเกาะต่างๆ ที่เป็นสาเหตุให้เกิดภาวะโลกร้อน* |
| 13 | โครงการก่อสร้างระบบจำหน่ายด้วยสายเคเบิลใต้น้ำไปยังเกาะต่างๆ เกาะภูเก็ต เกาะหมาก จ.ตราด | ✓ | | เพื่อลดการปลดปล่อยก๊าซคาร์บอนไดออกไซด์ที่เกิดจากการผลิตไฟฟ้าของโรงจักรดีเซล และเครื่องปั่นไฟของ กฟภ. ที่ใช้ในเกาะต่างๆ ที่เป็นสาเหตุให้เกิดภาวะโลกร้อน |
| 14 | งานจัดความเป็นระเบียบเรียบร้อยของระบบไฟฟ้าในเมืองและชุมชน | ✓ | | จัดความเป็นระเบียบสายไฟฟ้าและสายสัญญาณต่างๆ เพื่อปรับทัศนียภาพ |
| 15 | งานประหยัดพลังงานไฟฟ้าสำหรับคอมพิวเตอร์ประเภท High Pressure Sodium โครงการความร่วมมือระหว่าง กฟภ. กับ มจร. | | ✓ | เพื่อลดการของ กฟภ. ในส่วนของค่าไฟฟ้าแบบไม่คิดมูลค่าประเภทไฟถนน และไฟสาธารณะและส่งเสริมนโยบายของรัฐบาลด้านการประหยัดพลังงาน |
| 16 | งานประหยัดพลังงานไฟฟ้าสำหรับคอมพิวเตอร์ประเภท High Pressure Sodium โครงการความร่วมมือระหว่าง กฟภ. กับ มท. | | ✓ | เพื่อลดการของ กฟภ. ในส่วนของค่าไฟฟ้าแบบไม่คิดมูลค่าประเภทไฟถนน และไฟสาธารณะและส่งเสริมนโยบายของรัฐบาลด้านการประหยัดพลังงาน |
| 17 | โครงการเพิ่มประสิทธิภาพการให้บริการด้านการจัดการพลังงานสำหรับโรงงานอุตสาหกรรม | ✓ | | ให้ความรู้แก่โรงงานอุตสาหกรรมในการจัดการพลังงานตั้งแต่ขั้นพื้นฐาน-ขั้นสูงเพื่อช่วยประหยัดต้นทุนของภาคอุตสาหกรรม |
| 18 | งานปลูกป่าลดภาวะโลกร้อน | | ✓ | เพื่อสร้างจิตสำนึกให้กับเยาวชนและพนักงานให้ตระหนักถึงการเปลี่ยนแปลงสภาพภูมิอากาศในปัจจุบันและเพิ่มพื้นที่สีเขียวหรือเป็นแหล่งอาศัยของสัตว์ต่างๆ |
| 19 | งานจัดทำแผนบริหารจัดการลดการปลดปล่อยก๊าซเรือนกระจกของ กฟภ. | ✓ | | เพื่อส่งเสริมลดภาวะโลกร้อนและลดการปลดปล่อยก๊าซเรือนกระจกที่เกิดขึ้นจากกิจกรรมของ กฟภ. และมีแผนการลดการปลดปล่อยก๊าซเรือนกระจกระยะยาว |
| 20 | โครงการ "บันทึกนักประหยัดตัวน้อย" | | ✓ | เพื่อส่งเสริมให้เยาวชนใช้พลังงานอย่างประหยัดและมีประสิทธิภาพ เพื่อลดภาวะโลกร้อนและลดการปลดปล่อยก๊าซเรือนกระจกที่เกิดจากการใช้พลังงานที่ไม่จำเป็น |
| 21 | งานการนำเทคโนโลยีสมัยใหม่มาปรับปรุงกระบวนการบริการลูกค้า/ปรับปรุงสำนักงานการไฟฟ้าเพื่อนำไปสู่ความเป็น Smart & Green Office | ✓ | | ปรับปรุงภูมิทัศน์บริเวณสำนักงาน, คลังพัสดุ โดยการปลูกไม้ยืนต้น, ดอกไม้ให้ร่มรื่นสวยงาม |

*หมายเหตุ : อยู่ระหว่างจัดทำ "รายงานการวิเคราะห์ผลกระทบด้านสิ่งแวดล้อม" (Environmental Impact Assessment : EIA)





ผลการดำเนินงาน
ตามแผนปฏิบัติการ
ด้านสังคมและสิ่งแวดล้อม





ไฟฟ้าที่งธรรม :

ผลการดำเนินงานต่อสังคมภายในองค์กร

ยุทธศาสตร์ไฟฟ้าที่งธรรมเป็นยุทธศาสตร์เกี่ยวกับการดำเนินความรับผิดชอบต่อสังคมและสิ่งแวดล้อมภายในองค์กร โดยคำนึงถึงพนักงานภายในองค์กร คือ จัดทำแผนงานขยายผลการพัฒนาข้อตกลงระดับการให้บริการตลอดจนนำเทคโนโลยีสมัยใหม่มาปรับปรุงกระบวนการบริการลูกค้า / ปรับปรุงสำนักงานการไฟฟ้าเพื่อนำไปสู่ความเป็น Smart & Green Office ประกอบด้วยแผนปฏิบัติการ จำนวน 3 แผนงาน / โครงการ ในปี 2554 ดำเนินการเป็นไปตามเป้าหมาย ประกอบด้วยแผนงานที่สำคัญดังนี้



งานการนำเทคโนโลยีสมัยใหม่มาปรับปรุงกระบวนการบริการลูกค้า ปรับปรุงสำนักงานการไฟฟ้าเพื่อนำไปสู่ความเป็น Smart & Green Office

การไฟฟ้าส่วนภูมิภาค ได้พัฒนาสำนักงานให้เป็นสำนักงานที่ทันสมัย ตอบสนองความต้องการของพหุส่วนได้เสีย มีการใช้พลังงานอย่างมีประสิทธิภาพ และเป็นมิตรกับสิ่งแวดล้อม พนักงานมีความพอใจกับคุณภาพชีวิตการทำงาน (Work-life Balance) ลูกค้ามีความประทับใจในคุณภาพการให้บริการ โดยการพัฒนาระบบเทคโนโลยีสารสนเทศ ให้เป็นปัจจัยหลักในการขับเคลื่อน ปรับปรุงส่วนงานที่ต้องติดต่อกับลูกค้า (Front Office) ให้สามารถเข้าถึงได้ทุกที่ทุกเวลา ปรับปรุงส่วนงานที่ไม่ต้องติดต่อกับลูกค้า (Back Office) ให้มีประสิทธิภาพยิ่งขึ้น ปรับลดการใช้กระดาษในการทำงานให้น้อยลงและปรับลดการใช้พลังงานโดยให้มีการใช้พลังงานทดแทนมากขึ้น (Green Office) ทั้งนี้ เพื่อให้การไฟฟ้าส่วนภูมิภาคมุ่งสู่ความเป็นเลิศทั้งรูปแบบและคุณภาพของการจำหน่ายและบริการไฟฟ้าที่มีความเป็นมิตรกับสิ่งแวดล้อม โดยการปรับเปลี่ยนวัฒนธรรมองค์กรไปสู่รูปแบบของสำนักงานอัจฉริยะ: (Smart & Green Office) Change Environment –Change People

ไฟฟ้าทั่วถึง :

ผลการดำเนินงานต่อสังคมภายนอกองค์กร

ยุทธศาสตร์ไฟฟ้าทั่วถึงเป็นยุทธศาสตร์เกี่ยวกับการดำเนินความรับผิดชอบต่อสังคมและสิ่งแวดล้อมภายนอกองค์กร โดยขยายขอบเขตความรับผิดชอบต่อสังคมภายนอกองค์กรที่เป็นผู้ใช้ไฟฟ้าและประชาชน โดยมีการเสริมสร้างความสัมพันธ์ที่ดีกับผู้ใช้ไฟฟ้ารวมถึงการรณรงค์ให้ประชาชนใช้ไฟฟ้าอย่างประหยัดและปลอดภัยปรับปรุงความเป็นระเบียบของสายไฟฟ้าและสายสัญญาณต่างๆตลอดจนปรับปรุงระบบไฟฟ้าให้มีคุณภาพ ได้มาตรฐาน มีความมั่นคงและเชื่อถือได้ ประกอบด้วยแผนปฏิบัติการ จำนวน 9 แผนงาน / โครงการ ในปี 2554 ดำเนินการเป็นไปตามเป้าหมายประกอบด้วยแผนงานที่สำคัญดังนี้





โครงการ กฟภ.-ประชา ร่วมใจ ลดไฟดับ

เป็นโครงการที่สร้างการมีส่วนร่วมกับสังคม ชุมชน และสร้างความพึงพอใจในการบริการให้ประชาชนพึงพอใจสูงสุด และเป็นการปลูกจิตสำนึกในการใช้พลังงานไฟฟ้า ซึ่งจะต้องมีการปรับเปลี่ยนพฤติกรรม และรับผิดชอบต่อสังคมร่วมกัน การไฟฟ้าส่วนภูมิภาคได้ทำแผนงานแบบ “แผนที่ผลลัพธ์” (Outcome Mapping : OM) เพื่อให้เป็นไปตามข้อตกลงการประเมินผล โดยการไฟฟ้าส่วนภูมิภาคสามารถบรรลุขั้นตอนการดำเนินงานทั้ง 12 ขั้นตอนในการดำเนินงานเรื่องกำหนดกรอบการพัฒนา การติดตามผลลัพธ์ แผนที่ยุทธศาสตร์ และการดำเนินงานขององค์กร และการจัดทำแผนการประเมินผล โดยผลจากการจัดทำแผนที่ผลลัพธ์ทำให้เกิดการดูแลรักษาและให้บริการกระแสไฟฟ้าย่างต่อเนื่องและมีประสิทธิภาพ เพื่อสนองความต้องการของประชาชนผู้ใช้ไฟฟ้า และเกิดความพึงพอใจในการให้บริการด้านกระแสไฟฟ้าของการไฟฟ้าส่วนภูมิภาคที่ดีขึ้น อีกทั้งสามารถสร้างความเข้าใจและความรู้เกี่ยวกับการหมักหมมของการไฟฟ้าส่วนภูมิภาคต่อประชาชน โดยการไฟฟ้าส่วนภูมิภาคได้จัดอบรมให้ความรู้แก่อาสาสมัครในเรื่องความปลอดภัย และการช่วยสอดส่องดูแลระบบจำหน่ายไฟฟ้า อุปกรณ์ไฟฟ้าในพื้นที่ รวมทั้งแจ้งเหตุกระแสไฟฟ้าขัดข้องแก่การไฟฟ้าส่วนภูมิภาค จากการทำสถิติเปรียบเทียบจำนวนครั้งที่เกิดเหตุไฟฟ้าดับก่อนและหลังดำเนินโครงการ ในปี 2554 พบปรากฏว่าสามารถลดไฟดับได้ร้อยละ 48.76

โครงการ กฟภ.ทั่วไทยปลอดภัย : โครงการเยาวชนรักษ์โลก ลดภาวะโลกร้อน

การไฟฟ้าส่วนภูมิกาคำเนินการจัดอบรมให้ความรู้เกี่ยวกับระบบไฟฟ้าและความปลอดภัยในการใช้เครื่องใช้ไฟฟ้า/อุปกรณ์ไฟฟ้าภายในบ้านเรือน และวิธีการใช้ไฟฟ้าอย่างประหยัดและมีประสิทธิภาพให้แก่ นักศึกษาระดับ ปวช. และ ปวส. ที่สมัครใจเข้าร่วมโครงการในเขตพื้นที่ให้บริการของการไฟฟ้าส่วนภูมิภาค จำนวน 12 เขตเขตละ 100 คน รวม 1,200 คน โดยรับการฝึกอบรมจากเจ้าหน้าที่ของการไฟฟ้าส่วนภูมิภาค เกี่ยวกับการใช้ไฟฟ้าอย่างประหยัด ปลอดภัย และมีประสิทธิภาพ ได้แก่ เรื่องความรู้เบื้องต้นในการแก้ไขอุปกรณ์ไฟฟ้า และลดภาวะโลกร้อนเป็นเวลา 1 วัน และให้นักศึกษาที่ผ่านการอบรมออกไปให้บริการตรวจสอบการติดตั้งอุปกรณ์ไฟฟ้ารวมถึงรณรงค์ให้ความรู้กับเพื่อนครูจากและลดภาวะโลกร้อน เป็นเวลา 5 วัน โดยมีวิศวกรและพนักงานช่างของการไฟฟ้าส่วนภูมิกาคควบคุมการดำเนินงาน หากตรวจสอบพบว่าอุปกรณ์ไฟฟ้าชำรุดจะเปลี่ยนหรือแก้ไขให้โดยจะคิดค่าใช้จ่ายเฉพาะค่าอุปกรณ์ที่เปลี่ยนโดยไม่มีคิดค่าแรง เพื่อเป็นการเพิ่มความปลอดภัยในชีวิตและทรัพย์สินของผู้ใช้ไฟฟ้าของการไฟฟ้าส่วนภูมิกาคโดยกำหนดให้บริการเขตละ 4,800 ครัวเรือน รวมทั้งสิ้น 57,600 ครัวเรือน ระยะเวลาดำเนินการในช่วงปิดภาคเรียนระหว่าง เดือน กันยายน-ตุลาคม 2554



งานจัดความเป็นระเบียบเรียบร้อย ของระบบไฟฟ้าในเมืองและชุมชน

การไฟฟ้าส่วนภูมิภาคจัดทำโครงการสาธารณูปโภคใต้ดิน เพื่อ ปรับปรุงทัศนียภาพถนนในเขตเมืองใหญ่ ร่วมกับหน่วยงานทั้งภาครัฐและ เอกชนที่เกี่ยวข้อง เช่น เทศบาล บริษัทสื่อสารและโทรคมนาคมโดย ขอความร่วมมือกับหน่วยงานดังกล่าว ช่วยรื้อย้ายสายสัญญาณ และสื่อสารต่างๆ เพื่อการไฟฟ้าส่วนภูมิภาคจะรื้อถอนเสาไฟฟ้า สายไฟฟ้า ลงเป็นระบบใต้ดิน (Underground) โดยในปี 2554 การไฟฟ้า ส่วนภูมิภาค ได้ดำเนินการก่อสร้างแล้วเสร็จ ดังนี้ ถนนพญาสาย 1 จังหวัดชลบุรี, ถนนสุนทรวิจิตร จังหวัดนครพนม, ถนนนิพัทธ์อุทิศ 1,2,3 จังหวัดสงขลา, ถนนสมุทรศักดิ์ดารักษ์ จังหวัดนุกาหาร, ถนนพุทธมณฑลสาย 4 จังหวัดนครปฐม, ถนนเรศวร จังหวัด พิษณุโลก, ถนนกลาง ชายหาดทะเลและถนน จังหวัดภูเก็ต, ถนนท่าแพ และข้างศาลา จังหวัดเชียงใหม่, ถนนศรีจันทร์ จังหวัดขอนแก่น, ถนน หน้าเมือง จังหวัดสุราษฎร์ธานี อยู่ระหว่างการก่อสร้าง คือ ถนน นาจอมเทียน จังหวัดชลบุรี, ถนนเพชรเกษม จังหวัดสงขลา, ถนน กระบี่เล็ดนุก จังหวัดภูเก็ต รวมระยะทาง 46.65 กิโลเมตร





ไฟฟ้าทดแทน : ผลการดำเนินงานต่อสังคมและสิ่งแวดล้อมที่ยั่งยืน

ยุทธศาสตร์ไฟฟ้าทดแทนเป็นยุทธศาสตร์เกี่ยวกับการดำเนินการขับเคลื่อนความรับผิดชอบต่อสังคมและสิ่งแวดล้อมที่ยั่งยืน ขยายขอบเขตความรับผิดชอบต่อสังคมและสิ่งแวดล้อมให้ครอบคลุมพื้นที่รับผิดชอบ เป็นการรณรงค์ สร้างความมั่นคงด้านพลังงานด้วยการจัดหาพลังงานให้เพียงพอต่อการพัฒนาประเทศ จัดทำโครงการพลังงานทดแทน ที่มีผลกระทบต่อสิ่งแวดล้อมน้อย และมุ่งเน้นการจัดหา พัฒนาการผลิตไฟฟ้าจากพลังงานทดแทนควบคู่ไปกับการดูแลรักษาสิ่งแวดล้อม โดยมีการศึกษาและจัดทำโครงการนำร่องการผลิตไฟฟ้าจากก๊าซชีวภาพเพื่อลดการผลิตไฟฟ้าจากการใช้น้ำมัน ลดการเกิดคาร์บอนไดออกไซด์อันเกิดผลิตต่อสิ่งแวดล้อม ลดผลกระทบจากปรากฏการณ์ก๊าซเรือนกระจกที่ก่อให้เกิดภาวะโลกร้อน ประกอบด้วยแผนปฏิบัติการ จำนวน 8 แผนงาน / โครงการ ในปี 2554 ดำเนินการเป็นไปตามเป้าหมายประกอบด้วยแผนงานที่สำคัญดังนี้



โครงการบันทึกนักประหยัดตัวน้อย

การไฟฟ้าส่วนภูมิภาคจัดทำโครงการ “บันทึกนักประหยัดตัวน้อย” ขึ้นภายใต้โครงการการไฟฟ้าส่วนภูมิภาคเพื่อเด็กไทย ตั้งแต่วันที่ 2548 และมีการดำเนินการอย่างต่อเนื่องทุกปีเป็นเวลา 5 ปีแล้ว แต่ยังไม่สามารถประเมินการเปลี่ยนแปลงพฤติกรรมของผู้เข้าร่วมโครงการได้อย่างชัดเจน ในปี 2552 ได้นำ “แผนที่ผลลัพธ์” (Outcome Mapping : OM) มาประยุกต์ใช้เป็นเครื่องมือในการวางแผนและวัดประสิทธิผลของการดำเนินโครงการฯ และเพื่อให้เป็นไปตามข้อตกลงการประเมินผล โดยการไฟฟ้าส่วนภูมิภาคสามารถบรรลุขั้นตอนการดำเนินงานทั้ง 12 ขั้นตอนในการดำเนินงานเรื่องกำหนดกรอบการพัฒนาการติดตามผลลัพธ์ แผนที่ยุทธศาสตร์และการดำเนินงานขององค์กร และการจัดทำแผนการประเมินผล โดยวัตถุประสงค์ของโครงการเพื่อให้ความรู้เรื่องพลังงานไฟฟ้าและการประหยัดไฟฟ้าแก่นักเรียนชั้นประถมศึกษาปีที่ 4 ถึงมัธยมศึกษาปีที่ 6 ผ่านกิจกรรมการจดบันทึกประจำวันเกี่ยวกับการประหยัดไฟฟ้าในครอบครัว ซึ่งจะนำไปสู่ผลสำเร็จตามวิสัยทัศน์โครงการฯ

คือเยาวชนมีการปรับเปลี่ยนพฤติกรรมการใช้ไฟฟ้าอย่างประหยัด ขยายผลไปสู่ครอบครัว ชุมชนและประเทศชาติต่อไป ผลการดำเนินงานในปี 2554 ระหว่างเดือนกรกฎาคมถึงเดือนกันยายน 2554 มีโรงเรียนที่ร่วมโครงการฯ ในพื้นที่การไฟฟ้าส่วนภูมิภาคเขต 12 เขต จำนวน 69 แห่ง มีนักเรียนร่วมโครงการฯ จำนวน 7,897 คน





งานประหยัดพลังงานไฟฟ้า สำหรับโคมไฟถนน ประเภท High Pressure Sodium

การไฟฟ้าส่วนภูมิภาคในฐานะหน่วยงานของรัฐ ซึ่งเป็น
ทั้งผู้จำหน่ายและผู้ใช้พลังงาน จำเป็นต้องมีส่วนร่วมในการ
ประหยัดพลังงานให้แก่ประเทศ จึงมีแนวคิดที่จะดำเนินงานให้
การใช้ไฟสาธารณะอย่างมีประสิทธิภาพและปลอดภัย โดยการ
ปรับค่ากำลังไฟฟ้าและความส่องสว่างของแสงไฟถนนให้เหมาะสม
กับประเภทของถนนและตามช่วงเวลาใช้งาน ซึ่งมีความสอดคล้อง
กับเกณฑ์ที่กรมทางหลวงกำหนด และเป็นการสนับสนุนนโยบาย
ภาครัฐบาลในเรื่องการอนุรักษ์พลังงาน การสร้างภาพลักษณ์
ที่ดี และลดค่าใช้จ่ายของการไฟฟ้าส่วนภูมิภาค อันเนื่องมา
การใช้ไฟฟ้าฟรีในส่วนของไฟถนนและไฟสาธารณะ ซึ่งในแต่ละปี
การไฟฟ้าส่วนภูมิภาค มีปริมาณการใช้ไฟสาธารณะค่อนข้างสูง
โดยเฉพาะอย่างยิ่งในส่วนของไฟถนนและไฟสาธารณะที่มีแนวโน้ม
จะขยายตัวเพิ่มขึ้นทุกปี เนื่องจากนโยบายการกระจาย
ความเจริญไปสู่ชนบทของรัฐบาล โดยในปี 2554 การไฟฟ้า
ส่วนภูมิภาค ต้องรับการค่าใช้จ่ายไฟถนนและไฟสาธารณะ
ประมาณ 1,704 ล้านบาท หรือคิดเป็นค่าไฟฟ้าประมาณ
4,208 ล้านบาท ดังนั้นเพื่อเป็นการลดปริมาณการใช้พลังงาน
ไฟฟ้าฟรีที่การไฟฟ้าส่วนภูมิภาครับผิดชอบในส่วนของ
โคมเสาสูงและไฟฟ้าทั้งหมด จึงได้ติดตั้งอุปกรณ์ประหยัด
พลังงานสำหรับโคมไฟโดยการเปลี่ยนหม้อแปลงไฟฟ้าเพื่อ
ปรับลดแรงดันไฟฟ้าที่จ่ายให้กับวงจรทำให้ลูกคลื่นแม่เหล็กไฟฟ้า

มีขนาดลดลงจำนวน 181 หม้อแปลง ซึ่งสามารถประหยัด
พลังงานได้ประมาณ ร้อยละ 25 อีกวิธี คือการนำเอาอุปกรณ์
อิเล็กทรอนิกส์เพื่อปรับลดกำลังไฟฟ้า โดยใช้หลักการ Chop
รูปคลื่นแรงดันไฟฟ้า วิธีนี้สามารถประหยัดพลังงานได้ประมาณ
ร้อยละ 25-30 รวมจำนวนหน่วยไฟที่สามารถประหยัดได้ในปี
2554 จำนวน 5,336,406 หน่วย คิดเป็นจำนวนเงิน
13,178,788 บาท ซึ่งเป็นการช่วยลดการใช้พลังงานให้กับ
ประเทศ และลดปริมาณการปล่อยก๊าซเรือนกระจกสู่ชั้น
บรรยากาศ





โครงการการลดการ ปลดปล่อยก๊าซเรือนกระจก



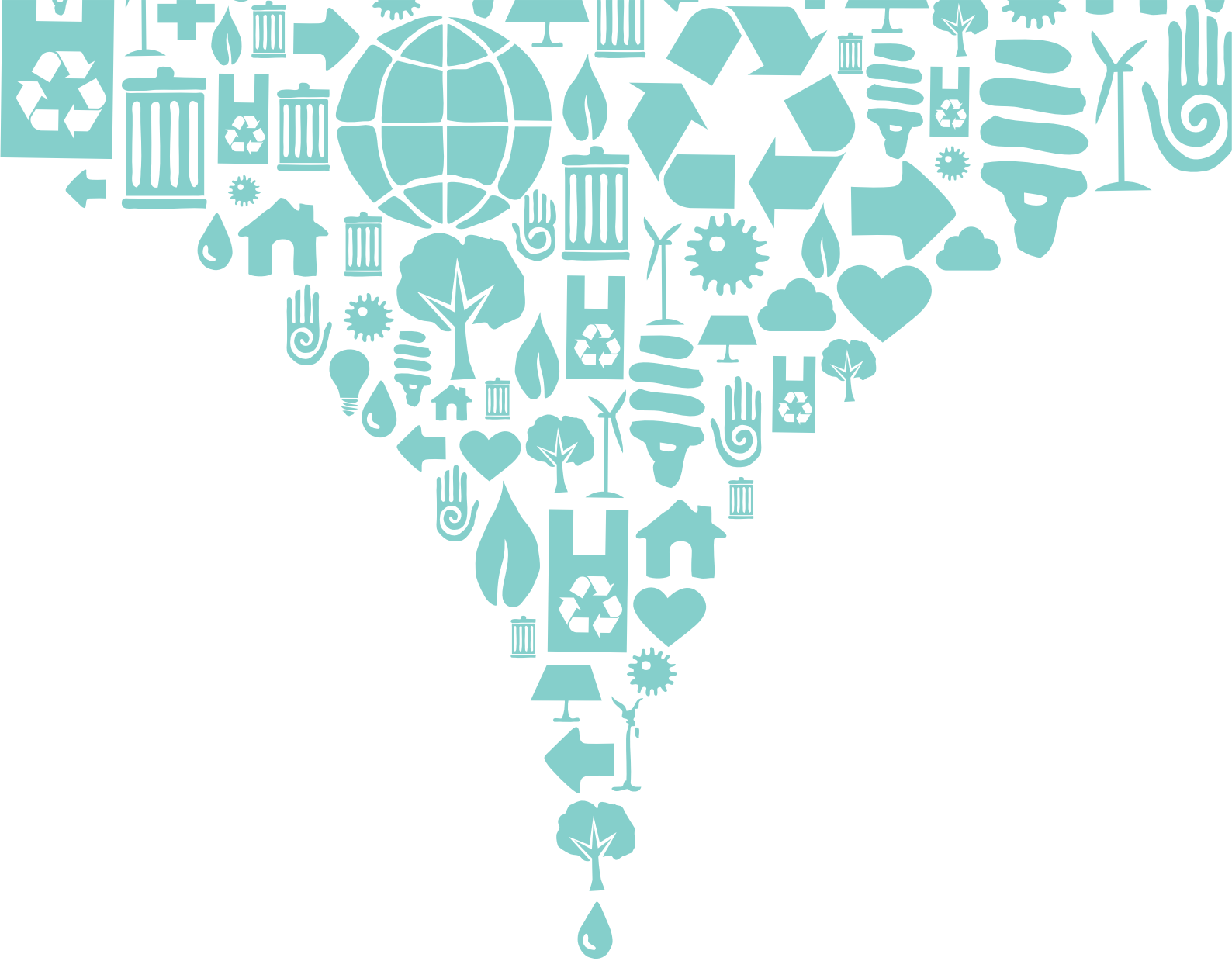
การไฟฟ้าส่วนภูมิภาคได้จัดทำแผนบริหารจัดการการปลดปล่อยก๊าซเรือนกระจกเพื่อศึกษาการปลดปล่อยก๊าซเรือนกระจกของการไฟฟ้าส่วนภูมิภาคจากกิจกรรมต่างๆ ที่ปลดปล่อยทั้งทางตรงและทางอ้อมโดยการจัดทำมาตรการลดการปลดปล่อยก๊าซเรือนกระจกภายในองค์กรและแผนการส่งเสริมและสนับสนุนการลดการปลดปล่อยก๊าซเรือนกระจกภายนอกองค์กร ประกอบด้วยมาตรการลดการปลดปล่อยก๊าซเรือนกระจก 3 ประเภท ได้แก่ มาตรการที่มีอยู่เดิม มาตรการที่จัดทำเพิ่มขึ้นในปี 2554 และมาตรการใหม่สำหรับแผนระยะยาว ดังนี้

- มาตรการที่มีอยู่เดิม มาตรการกลุ่มนี้มีทั้งสิ้น 25 โครงการ เช่น โครงการพัฒนาไฟฟ้าพลังน้ำขนาดเล็กที่ประตูระบายน้ำและอ่างเก็บน้ำของกรมชลประทาน โครงการผลิตไฟฟ้าจากพลังงานหมุนเวียนซึ่งมาจากกระบวนการผลิตแอมโมเนียสำหรับโครงการก่อสร้างระบบจำหน่ายด้วยสายเคเบิลใต้น้ำไปยังเกาะต่างๆ เป็นต้น

- มาตรการที่จัดทำเพิ่มขึ้นตั้งแต่ปี 2554 มาตรการกลุ่มนี้มีทั้งสิ้น 6 โครงการ เช่น โครงการสายตรวจพลังงาน โครงการเสริมสร้างความรู้เกี่ยวกับการจัดทำบัญชีก๊าซเรือนกระจก โครงการจัดทำบัญชีก๊าซเรือนกระจก เป็นต้น
- มาตรการใหม่สำหรับแผนระยะยาว มาตรการกลุ่มนี้มีทั้งสิ้น 7 โครงการ เช่น โครงการส่งเสริมการใช้พลังงานทางเลือกของยานพาหนะ โครงการส่งเสริมประสิทธิภาพการใช้พลังงานไฟฟ้าภายในอาคารและโครงการ Smart Office เป็นต้น

ทั้งนี้ยังได้มีการวิเคราะห์ความเป็นไปได้เบื้องต้นของกิจกรรมที่มีศักยภาพในการลดการปลดปล่อยก๊าซเรือนกระจก เพื่อสร้างการมีส่วนร่วมในการรับผิดชอบต่อสังคมและเป็นการช่วยลดการปลดปล่อยก๊าซเรือนกระจกด้วย





การพัฒนา

ชุมชนและสังคม

Community Involvement and Social Development









การพัฒนา ชุมชนและสังคม



การไฟฟ้าส่วนภูมิภาคได้ดำเนินโครงการและกิจกรรมเพื่อสร้างเสริมและพัฒนาคุณภาพชีวิตของประชาชน ทั้งด้านการประกอบอาชีพ การศึกษา สุขภาพอนามัย ความสะดวกสบาย และความปลอดภัยในชีวิตและทรัพย์สิน ด้วยตระหนักว่าพื้นฐานในการสร้างสังคมที่แข็งแกร่งต้องมาจากการที่ประชาชนมีคุณภาพชีวิตที่ดี

ษัตริย์

ห้องเรียนเสดใส
จากใจ กฟผ.





สนับสนุนการศึกษา

มอบทุนการศึกษา

เพื่อสนับสนุนการศึกษาในระดับประถมศึกษาของบุตรพนักงาน การไฟฟ้าส่วนภูมิภาคทั่วประเทศช่วยแบ่งเบาภาระด้านค่าใช้จ่ายของ บิดา-มารดาในระดับหนึ่ง โดยคัดเลือกบุตรพนักงานที่มีความประพฤติเรียบร้อยมีผลการเรียนอยู่ในเกณฑ์ดี บิดา-มารดา เป็นพนักงาน ชั้นพื้นฐาน มีรายได้น้อย และ/หรือมีบุตรอยู่ในอุปการะหลายคน ในปีการศึกษา 2554 ได้จัดมอบทุนการศึกษาผ่านกองทุนต่างๆ ดังนี้

- กองทุนการศึกษา “ดร. วีระ พิตรชาติ” จำนวน 20 ทุน ทุนละ 10,000.- บาท
- กองทุนการศึกษา “สาย นิธินันท์” จำนวน 5 ทุน ทุนละ 5,000.- บาท
- กองทุนการศึกษา “ทริยงศักดิ์ ชันธรักษ์” จำนวน 5 ทุน ทุนละ 5,000.- บาท
- กองทุนการศึกษา “คณะแม่บ้านและครอบครัวการไฟฟ้าส่วนภูมิภาค” จำนวน 260 ทุน ทุนละ 2,500.- บาท

โครงการ “ห้องเรียนสดใส จากใจ กฟผ.” และ โครงการ “อิ่มท้อง นื่องเป็นสุข”

ส่งเสริมด้านการศึกษาและพัฒนาคุณภาพชีวิตของเยาวชน ซึ่งถือเป็นกำลังสำคัญของชาติในพื้นที่รับผิดชอบของการไฟฟ้าส่วนภูมิภาค 12 เขต จำนวน 72 โรงเรียน และโรงเรียนตำรวจตระเวนชายแดน เขตละ 1 โรงเรียน รวมทั้งสิ้นจำนวน 84 โรงเรียน โรงเรียนที่เข้าร่วมโครงการฯ จะได้รับโต๊ะเก้าอี้เรียน จำนวน 50 ชุด อุปกรณ์การเรียน และอุปกรณ์กีฬา หนังสือเสริมความรู้ ชุดสารานุกรมไทยสำหรับเยาวชน 2 ชุด ปรับปรุงห้องเรียน เปลี่ยนอุปกรณ์ที่ชำรุดจัดซื้อประชาสัมพันธ์การใช้ไฟฟ้าอย่างประหยัด และปลอดภัย รวมทั้งมอบทุนอาหารกลางวัน จำนวน 10,000.- บาท





สร้างสุขภาพอนามัย

ออกหน่วยแพทย์เคลื่อนที่

ดำเนินงานร่วมกับ มูลนิธิแสง-โชที เกตุระกุล และหนังสือพิมพ์ เดลินิวส์ซึ่งได้รับความร่วมมือจากสำนักงานอาสาสมัครสาธารณสุขแห่งประเทศไทย สำนักงานสาธารณสุข คณะแพทย์จากโรงพยาบาลในกรุงเทพมหานคร และในพื้นที่ออกหน่วยจัดหน่วยแพทย์เคลื่อนที่ตรวจรักษาประชาชน ในพื้นที่ทุรกันดาร และพื้นที่ประสบภัยทุกภาคทั่วประเทศโดยไม่คิดค่าใช้จ่าย โดยการไฟฟ้าส่วนภูมิภาคให้การสนับสนุน และอำนวยความสะดวกเรื่องกระแสไฟฟ้า ยานพาหนะ: เจ้าหน้าที่ อุปกรณ์เครื่องใช้ ในปี 2554 ดำเนินการตรวจรักษาโรค ในพื้นที่ 16 จังหวัด ได้แก่ จันทบุรี ตราด พันทบุรี ภูเก็ต ระยอง นครศรีธรรมราช เพชรบูรณ์ กาญจนบุรี ศรีสะเกษ อุบลราชธานี สุรินทร์ เชียงใหม่ เชียงราย นครสวรรค์ และสิงห์บุรี

บริจาคโลหิตให้สภากาชาดไทย

การไฟฟ้าส่วนภูมิภาคเป็น 1 ใน 10 หน่วยงานหลักของ ประเทศไทยที่บริจาคโลหิตให้สภากาชาดไทยมาตั้งแต่ปี 2516 ด้วยตระหนักว่าโลหิตมีค่าสามารถช่วยชีวิตผู้เจ็บป่วยให้มีชีวิตยืนยาวได้ โดยมีการบริจาคปีละ 4 ครั้ง ในปี 2554 มีพนักงานและลูกจ้างของการไฟฟ้าส่วนภูมิภาค 1,141 คน ร่วมบริจาคโลหิต ได้ปริมาณทั้งสิ้น 426,500 ซี.ซี.







พัฒนาคุณภาพชีวิต

โครงการ “ไฟฟ้าภูมิภาค ดูแลใส่ใจ รักห่วงใย ผู้สูงวัย”

เป็นกิจกรรมมอบความรัก ความอบอุ่นและความเคารพนับถือ ต่อผู้สูงวัย เสมือนลูกหลานที่พึงปฏิบัติต่อผู้สูงวัยเพื่อความเป็นสิริมงคลโดยจัดกิจกรรมรดน้ำขอพร เสี่ยงอาหารกลางวัน และกิจกรรมนันทนาการ พร้อมมอบของใช้ในชีวิตประจำวัน ณ สถานสงเคราะห์คนชราทั่วประเทศจำนวน 5 แห่ง ได้แก่ บ้านธรรมปกรณ เชียงใหม่ จังหวัดเชียงใหม่ บ้านบางละมุง จังหวัดชลบุรี บ้านบางเขน กรุงเทพมหานคร บ้านมหาสารคาม จังหวัดมหาสารคามและบ้านอุ้งทองพังงา จังหวัดชุมพร

สนับสนุนรายได้บำรุงสภากาชาดไทย

การไฟฟ้าส่วนภูมิภาคร่วมงานกาชาดประจำปี 2554 ระหว่างวันที่ 30 มีนาคม - 7 เมษายน 2554 ตามแนวคิด “84 พรรษา มหาราช ตามรอยพระบาท กาชาดช่วยไทย ถวายใจองค์ราชัน” จัดแสดงนิทรรศการด้านทรัพยากรและสิ่งแวดล้อม - เสริมส่งเทคโนโลยีท้องถิ่น โดยนำเสนอ โครงการผลิตพืชผลการเกษตรต้นแบบด้วยพลังงานสะอาด รายได้จากงานจัดงานกาชาด จำนวน 6,000,000.- บาท การไฟฟ้าส่วนภูมิภาคนำขึ้นกุศลถวาย ถวายสมเด็จพระเทพรัตนราชสุดาฯ สยามบรมราชกุมารี โดยเสด็จพระราชกุศลบำรุงสภากาชาดไทย







ส่งเสริมความปลอดภัย

บริการไฟฟ้าสาธารณะ

บริการไฟฟ้าแสงสว่างให้แก่บริเวณถนนหลวงของกรมทางหลวง และกรมทางหลวงชนบท และไฟฟ้าสาธารณะซึ่งอยู่ในเขตเทศบาล สุขาภิบาลองค์การบริหารส่วนตำบล (อบต.) องค์การบริหารส่วนจังหวัด (อบจ.) เพื่อเพิ่มความปลอดภัยในการเดินทางสัญจรยามค่ำคืน ป้องกันอุบัติเหตุที่อาจเกิดขึ้นต่อชีวิตและทรัพย์สินของประชาชน

ตรวจสอบระบบไฟฟ้าในอาคาร

จัดพนักงานช่างเข้าตรวจสอบและซ่อมบำรุงระบบไฟฟ้าภายใน และภายนอกของสถานศึกษาและศาสนสถานในพื้นที่รับผิดชอบทั่วประเทศให้คำแนะนำในการดูแลรักษาแก่เจ้าของสถานที่ รวมทั้งปรับปรุงระบบจำหน่ายให้มีความมั่นคงปลอดภัย อาทิ ตัดต้นไม้และกิ่งไม้ใกล้แนวสายไฟฟ้า เปลี่ยนอุปกรณ์ที่ชำรุด โดยดำเนินการในโอกาสต่างๆ ตลอดปี อาทิ วันฉัตรพระชนมพรรษา วันครบรอบสถาปนาการไฟฟ้าส่วนภูมิภาค





บรรเทาทุกข์

ช่วยเหลือผู้ประสบอุทกภัย

จากเหตุการณ์อุทกภัยในพื้นที่ภาคเหนือ ภาคตะวันออกเฉียงเหนือ ภาคกลาง ระหว่างเดือนตุลาคมถึงเดือนพฤศจิกายน 2554 ทำให้ประชาชนได้รับความเดือดร้อน ทรัพย์สินและพื้นที่การเกษตรตลอดจนธุรกิจอุตสาหกรรมเสียหายเป็นจำนวนมาก การไฟฟ้าส่วนภูมิภาคได้ดำเนินการช่วยเหลือผู้ประสบอุทกภัยในพื้นที่ต่างๆ ดังนี้

- จัดตั้งศูนย์บัญชาการการไฟฟ้าส่วนภูมิภาคช่วยเหลือสถานการณ์ภัยพิบัติ (ศบภ.) ทำหน้าที่ดูแลระบบจำหน่ายไฟฟ้าให้อยู่ในสภาพปลอดภัย และจัดเจ้าหน้าที่ประจำที่ศูนย์ปฏิบัติการช่วยเหลือผู้ประสบอุทกภัย (ศปภ.) เพื่อประสานงานในการช่วยเหลือผู้ประสบอุทกภัยที่ได้รับความเดือดร้อนเกี่ยวกับการใช้ไฟฟ้าที่แจ้งผ่านศูนย์บริการข้อมูลผู้ใช้ไฟฟ้า (1129 PEA Call Center) และสายด่วนศบภ. ของรัฐบาลเพื่อประสานงานข้อมูลร่วมกับหน่วยงานต่างๆ
- ยกมิเตอร์ไฟฟ้าให้พ้นระดับน้ำในพื้นที่ที่คาดว่าจะระดับน้ำท่วมสูง
- ประสานแจ้งหน่วยงานที่เกี่ยวข้องประชาสัมพันธ์ให้ประชาชน

รับทราบอย่างทั่วถึงในกรณีที่มีระบบจำหน่ายเสียหายหรืออาจไม่ปลอดภัยต่อผู้ใช้ไฟฟ้า และเร่งดำเนินการแก้ไขเพื่อจ่ายกระแสไฟฟ้ากลับคืนสู่สภาพปกติ

- จัดเครื่องกำเนิดไฟฟ้าสำรองพร้อมจ่ายกระแสไฟฟ้าในกรณีฉุกเฉินให้แก่พื้นที่ที่มีน้ำท่วมแต่จำเป็นต้องมีกระแสไฟฟ้าใช้ เช่น โรงพยาบาล ศาลากลางจังหวัด บริเวณประตูระบายน้ำต่างๆ ติดตั้งหม้อแปลงขนาด 1,000 kVA เพื่อจ่ายไฟฟ้าให้กับเครื่องสูบน้ำเพื่อเร่งระบายน้ำ ติดตั้งเครื่องกำเนิดไฟฟ้าขนาด 300 kW ให้กับศูนย์อพยพผู้ประสบภัยที่มหาวิทยาลัยธรรมศาสตร์ ศูนย์รังสิต มหาวิทยาลัยเทคโนโลยีราชมงคลธัญบุรี
- จัดหาและตั้งถุงทรายและอิฐบล็อกกั้นน้ำให้แก่สถานที่สำคัญและโบราณสถานต่างๆ ที่มีการพำระวังระดับน้ำ
- ตรวจสอบและปรับปรุงระบบจำหน่ายไฟฟ้าบริเวณน้ำท่วมทั้งภายในและภายนอกอาคารบ้านเรือนประชาชน ให้กลับคืนสู่สภาพปกติ สามารถจ่ายกระแสไฟฟ้าโดยเร็วที่สุด โดยคำนึงถึงความปลอดภัยในชีวิตและทรัพย์สินของประชาชนเป็นสำคัญ



- สนับสนุนการดำเนินงานในพื้นที่ประสบภัยโดยจัดเจ้าหน้าที่พร้อมพาหนะ ได้แก่ รถยนต์ 2 คัน 14 คัน เรือ 4 ลำ เพื่อขนย้ายสิ่งของจำเป็นและอพยพประชาชนไปยังพื้นที่ปลอดภัย
- จัดรถยนต์ 6 คัน รับส่งประชาชนและพนักงานในพื้นที่ประสบภัยในกรุงเทพมหานคร
- มอนเรือไฟเบอร์กลอสแบบขนาด 4 ที่นั่ง จำนวน 100 ลำ กุญแจยังชีพบรรจุสิ่งของอุปโภคบริโภคที่จำเป็น อาทิ ไฟฉายที่ชาร์จด้วยตัวเองมีมือจับ ยารักษาโรค อาหารกระป๋อง ข้าวกล่อง น้ำดื่ม กุญแจ:
- บริจาคเงินจำนวน 162,250 บาท เพื่อจัดซื้อสิ่งของจำเป็นในชีวิตประจำวันให้ผู้ประสบภัย
- จัดตั้งศูนย์อพยพให้กับพนักงานและครอบครัวของพนักงานที่ประสบภัยน้ำท่วมที่พิทักษ์เป็นการชั่วคราว ณ การไฟฟ้าส่วนภูมิภาคสำนักงานใหญ่ ซึ่งมีจำนวนผู้เข้าพักอาศัยจำนวน 360 คน







โครงการ “ฟื้นฟูผู้ประสบภัย จากใจ กฟผ.”

การไฟฟ้าส่วนภูมิภาคได้ช่วยเหลือผู้ประสบอุทกภัยภายหลังจากสถานการณ์กลับสู่ภาวะปกติ ดังนี้

- ร่วมกับสถาบันอาชีวศึกษาสำรวจ ตรวจสอบ ซ่อมแซม และแก้ไขระบบไฟฟ้าภายในบ้านเรือนของประชาชนที่เสียหายจากน้ำท่วม รวมทั้งให้คำแนะนำประชาชนเกี่ยวกับการใช้อุปกรณ์ไฟฟ้าหลังน้ำลดอย่างปลอดภัย
- พ่อนพันการชำระเงินค่าไฟฟ้าประจำเดือนที่มีน้ำท่วม เพื่อบรรเทาความเดือดร้อนของผู้ใช้ไฟฟ้าที่อยู่ในพื้นที่ประสบอุทกภัย
- ส่งพนักงานสำรวจตรวจสอบอุปกรณ์ไฟฟ้าของโรงงานอุตสาหกรรมต่างๆ ที่ได้รับผลกระทบจากอุทกภัย และเร่งดำเนินการฟื้นฟูคณอุตสาหกรรมหลังกลับสู่ภาวะปกติ

โครงการ “ราษฎร์รัฐร่วมใจช่วยภัยแล้ง”

สนับสนุนกระแสไฟฟ้าและยกเว้นค่าไฟฟ้าของจุดจ่ายน้ำตามโครงการ “ราษฎร์รัฐร่วมใจช่วยภัยแล้ง” ทั่วประเทศ และจัดรถขนส่งน้ำร่วมกับหน่วยงานอื่น เพื่อช่วยเหลือผู้ประสบภัยแล้งในพื้นที่ห่างไกล และกระตุ้นการใช้น้ำในการอุปโภคบริโภคอย่างเพียงพอ การไฟฟ้าส่วนภูมิภาคได้เข้าร่วมโครงการ “ราษฎร์รัฐร่วมใจช่วยภัยแล้ง” กับกองทัพบกมาตั้งแต่ปี 2542 โดยถือเป็นนโยบายความรับผิดชอบต่อสังคมที่ยึดถือมาตลอด





การรักษา สิ่งแวดล้อม

การไฟฟ้าส่วนภูมิภาคน้อมนำพระราชดำริด้านการอนุรักษ์ทรัพยากรธรรมชาติและสิ่งแวดล้อมมาเป็นหลักในการดำเนินงาน รวมไปถึงการเผยแพร่ความรู้ด้านการใช้พลังงานและทรัพยากรธรรมชาติอย่างรู้คุณค่าและถูกวิธี ผ่านการดำเนินโครงการและกิจกรรมต่างๆ อย่างเป็นรูปธรรม ควบคู่ไปกับการประหยัดพลังงานเพื่อรักษาทรัพยากรธรรมชาติ นำไปสู่การมีสังคมที่ยั่งยืน ในสภาพแวดล้อมที่ดี



โครงการ “ไฟฟ้าภูมิภาค รักชมน้ำ สร้างฝาย กวายน้ำแม่หลวง”

เพื่อเฉลิมพระเกียรติพระบาทสมเด็จพระเจ้าอยู่หัว เนื่องในโอกาสพระราชพิธีมหามงคลเฉลิมพระชนมพรรษา 7 รอบ 5 ธันวาคม 2554 เป็นการดำเนินงานร่วมกับชุมชนในส่วนภูมิภาคสร้างฝายชะลอน้ำจำนวน 84 ฝายทั่วประเทศ โดยนำวัสดุคอนกรีตที่ชำรุด เช่น เสาไฟฟ้า เสาตอม่อ คอนกรีตอัดแรงมาสร้างเป็นฝายชะลอน้ำสำหรับกักเก็บน้ำ เพื่อให้ชุมชนนำไปใช้อุปโภค บริโภคและใช้ในการเกษตร นอกจากนี้ ยังเป็นการช่วยอนุรักษ์ต้นน้ำและเป็นการนำทรัพยากรของการไฟฟ้าส่วนภูมิภาคที่ชำรุดหรือหมดอายุการใช้งานมาใช้ให้เกิดประโยชน์สูงสุด ตามแนวพระราชดำริ

โครงการ “กฟภ. ดูแลรักษาดินไม้ เกิดท้องไร่ราชน”

เพื่อเฉลิมพระเกียรติพระบาทสมเด็จพระเจ้าอยู่หัว เนื่องในโอกาสพระราชพิธีมหามงคลเฉลิมพระชนมพรรษา 7 รอบ 5 ธันวาคม 2554 ได้ปลูกไม้ยืนต้นซึ่งจะส่งผลให้มีพื้นที่ป่าไม้การเพิ่มมากขึ้น ช่วยพัฒนาทรัพยากรธรรมชาติและสิ่งแวดล้อมรวมทั้งเสริมสภาพภูมิทัศน์และสภาพแวดล้อมให้อุดมสมบูรณ์ เป็นแหล่งทรัพยากรต้นน้ำลำธาร เป้าหมาย 9,999 ต้น ในพื้นที่รับผิดชอบของการไฟฟ้าส่วนภูมิภาคเขต 12 เขต ครอบคลุม 74 จังหวัดทั่วประเทศ โดยเริ่มปลูกต้นไม้เป็นปฐมฤกษ์ในวันต้นไม้ประจำปีของชาติ พ.ศ. 2554 สามารถปลูกต้นไม้จำนวน 74,796 ต้นในพื้นที่รวม 671 ไร่

โครงการ “คลองสวยน้ำใส กวายน้ำแม่หลวง”

การไฟฟ้าส่วนภูมิภาคร่วมกับกรมการปศุสัตว์ต่อสู้อากาศยานที่ 1 หน่วยงานภาครัฐ เอกชน และชุมชน จัดกิจกรรมโยนลูกบอลจูลินทรีย์ (EM ball) ลงในคลอง เพื่อฟื้นฟูคุณภาพน้ำในคลองที่มีสภาพเน่าเสียให้กลับคืนสภาพใสสะอาด ระหว่างเดือนเมษายน - ธันวาคม 2554 จำนวน 9 ครั้ง ครั้งละ 1,000 ลูก เป็นการดำเนินงานตามโครงการ “คลองสวย น้ำใส” ซึ่งกรมการปศุสัตว์ต่อสู้อากาศยานที่ 1 จัดขึ้นเนื่องในวโรกาสมหามงคลเฉลิมพระชนมพรรษา 84 พรรษา เพื่อพัฒนาแหล่งน้ำตามแนวทางเศรษฐกิจพอเพียงมีเป้าหมายปรับปรุงสภาพน้ำ และฟื้นฟูคลองในพื้นที่กรุงเทพมหานครและปริมณฑลจำนวน 8,400 แห่ง ให้กลับมาเป็นคลองที่สวยงามสามารถรองรับน้ำและระบายน้ำในฤดูฝนได้ดียิ่งขึ้น ภายในวันที่ 5 ธันวาคม 2554



ปลูกหญ้าทะเลเป็นปุ๋ยระบบนิเวศ

การไฟฟ้าส่วนภูมิภาคดำเนินการปลูกหญ้าทะเลจำนวน 25,000 ต้น บริเวณชายฝั่งทะเลที่ก่อสร้างระบบเคเบิลใต้น้ำของเกาะมุกด์ เกาะสิงห์ เกาะสุกร อำเภอกันตัง จังหวัดตรัง ในช่วงเดือนพฤษภาคม - ธันวาคม 2554 เพื่อฟื้นฟูสิ่งแวดล้อมธรรมชาติและระบบนิเวศทางทะเล ช่วยอนุรักษ์หญ้าทะเลให้เป็นแหล่งอาหารสัตว์น้ำตามธรรมชาติ เพิ่มความอุดมสมบูรณ์ให้กับท้องทะเลและส่งเสริมการมีส่วนร่วมด้านกิจกรรมอนุรักษ์ทรัพยากรธรรมชาติและสิ่งแวดล้อมระหว่างการไฟฟ้าส่วนภูมิภาคชุมชนชาวประมงและหน่วยงานท้องถิ่นในพื้นที่



ปิดไฟ 1 ชั่วโมง เพื่อลดโลกร้อน

การไฟฟ้าส่วนภูมิภาคร่วมรณรงค์ “ปิดไฟ 1 ชั่วโมง เพื่อลดโลกร้อน” ตามแคมเปญ “มากกว่าปิดไฟให้โลกพัก” (60 Earth Hour 2011 Plus) ร่วมกันเมืองต่างๆ ทั่วโลก ระหว่างเวลา 20.30 - 21.30 น. ของวันที่ 26 มีนาคม 2554 โดยผู้บริหารและพนักงาน การไฟฟ้าส่วนภูมิภาคทั่วประเทศพร้อมใจกันปิดไฟฟ้าในอาคารสำนักงานและบ้านอยู่อาศัยเป็นเวลา 1 ชั่วโมง พื้นที่จัดกิจกรรมภาคกลางที่กรุงเทพมหานครและปริมณฑล ภาคเหนือที่จังหวัดเชียงใหม่ ภาคตะวันออกที่จังหวัดขอนแก่น และภาคใต้ที่จังหวัดภูเก็ต



รางวัลแห่งความภาคภูมิใจ

การไฟฟ้าส่วนภูมิภาคเป็น 1 ในจำนวนรัฐวิสาหกิจไทย 55 แห่งที่ได้รับมอบรางวัลรัฐวิสาหกิจดีเด่นถึง 3 รางวัล ประเภทการเปิดเผยข้อมูลดีเด่น การดำเนินงานเพื่อสังคมและสิ่งแวดล้อมดีเด่นจาก “โครงการบันทึกนักประหยัลดตัวน้อย” และรางวัลนวัตกรรม สาขาพลังงานระดับกลุ่มบุคคล ในวันที่ 31 สิงหาคม 2554 จัดโดยกระทรวงการคลัง







ภาคผนวก

การรายงานตามบันทึกข้อตกลง กับกระทรวงการคลัง ประจำปี 2554

รายงานผลการดำเนินงานด้านความรับผิดชอบต่อสังคมและสิ่งแวดล้อมของการไฟฟ้าส่วนภูมิภาค ประจำปี 2554 ตามเงื่อนไขของกระทรวงการคลัง แสดงข้อมูลในส่วนของตัวชี้วัดที่ไม่ใช่ทางการเงิน (ข้อ 2.3) การบริการสังคมและส่งเสริมสิ่งแวดล้อม ซึ่งแบ่งเป็น 2 ส่วน ดังนี้

| เกณฑ์วัดการดำเนินงานด้านการบริการสังคมและส่งเสริมสิ่งแวดล้อม | ผลการดำเนินงาน | คะแนนที่ได้ | ระดับ |
|---|---|-------------|-------------|
| การบริการสังคมและส่งเสริมสิ่งแวดล้อม | | | |
| 1. การสนับสนุนให้เกิดการลดการปล่อยก๊าซเรือนกระจก | | | |
| 1.1 การสนับสนุนให้เกิดการลดการปล่อยก๊าซเรือนกระจก (ภายในองค์กร) | จัดทำบัญชีก๊าซเรือนกระจก | 5.0000 | ดีเยี่ยมมาก |
| 1.2 การสนับสนุนให้เกิดการลดการปล่อยก๊าซเรือนกระจก (ภายนอกองค์กร) | ดำเนินงานได้ตามเป้าหมาย | 5.0000 | ดีเยี่ยมมาก |
| 2. การดำเนินแผนปฏิบัติการเพื่อสังคมและสิ่งแวดล้อม | | | |
| 2.1 การประยุกต์ใช้หลักการ Outcome Mapping ในการกำหนดแผนงานด้านสังคมและสิ่งแวดล้อม | ดำเนินการตามขั้นตอนย่อยที่ 1-12 ตามรูปแบบของ Outcome Mapping เสร็จเรียบร้อยแล้ว | 5.0000 | ดีเยี่ยมมาก |
| 2.2 การดำเนินการตามมาตรฐาน ISO 26000 | ประกาศนโยบาย ISO 26000 | 5.0000 | ดีเยี่ยมมาก |





ก้าวสู่โลกยุคใหม่อย่างมั่นคงและปลอดภัย...

ลดการใช้พลังงานอย่างรู้ค่า





ก้าวสู่โลกยุคใหม่อย่างมั่นคงและปลอดภัย



ลดการใช้พลังงานอย่างรู้ค่า

PEA



การไฟฟ้าส่วนภูมิภาค
PROVINCIAL ELECTRICITY AUTHORITY

200 ถนนงามวงศ์วาน แขวงลาดยาว เขตจตุจักร กรุงเทพมหานคร 10900 โทร. 0-2590-9916 โทรสาร. 0-2590-9919
200 Ngam Wong Wan Road, Chatuchak, Bangkok 10900 Tel (662) 590-9916 Fax (662) 590-9919
PEA Call Center 1129, www.pea.co.th