



PEA
PROVINCIAL ELECTRICITY AUTHORITY

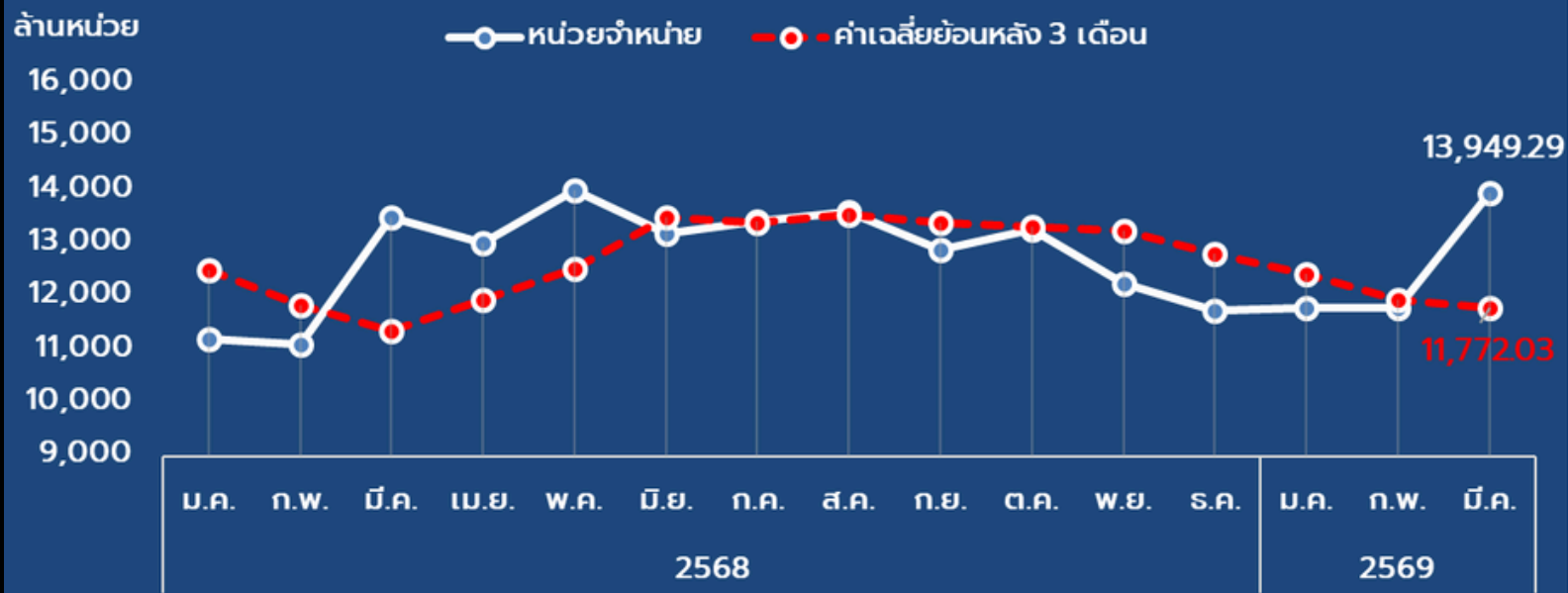
สถานการณ์ การจำหน่ายไฟฟ้า ของ PEA

เดือนมีนาคม 2569

"Smart Energy for Better Life and Sustainability"

หน่วยจำหน่ายไฟฟ้า ปี 2568 - 2569

—○— หน่วยจำหน่าย -●- ค่าเฉลี่ยย้อนหลัง 3 เดือน



การจำหน่ายไฟฟ้า

3.44%

YoY

การใช้ไฟฟ้าในเดือนมีนาคม 2569 เพิ่มขึ้นจากการส่งออกที่ขยายตัว โดยมีปัจจัยการขับเคลื่อนหลักเป็นผลิตภัณฑ์อิเล็กทรอนิกส์ เครื่องใช้ไฟฟ้าและยานยนต์ ประกอบกับการท่องเที่ยวที่ฟื้นตัวจากนโยบายยกระดับการท่องเที่ยวระหว่างประเทศและนโยบายส่งเสริมให้องค์กรภาครัฐและเอกชน จัดอบรมสัมมนาในพื้นที่จังหวัดเมืองรอง เพื่อกระตุ้นการท่องเที่ยวในประเทศ รวมถึงปริมาณน้ำฝนเฉลี่ยลดลงและอุณหภูมิเฉลี่ยสูงขึ้นในทุกภูมิภาค ซึ่งส่งผลให้การใช้ไฟฟ้าของภาคครัวเรือนเพิ่มขึ้นด้วย



www.pea.co.th

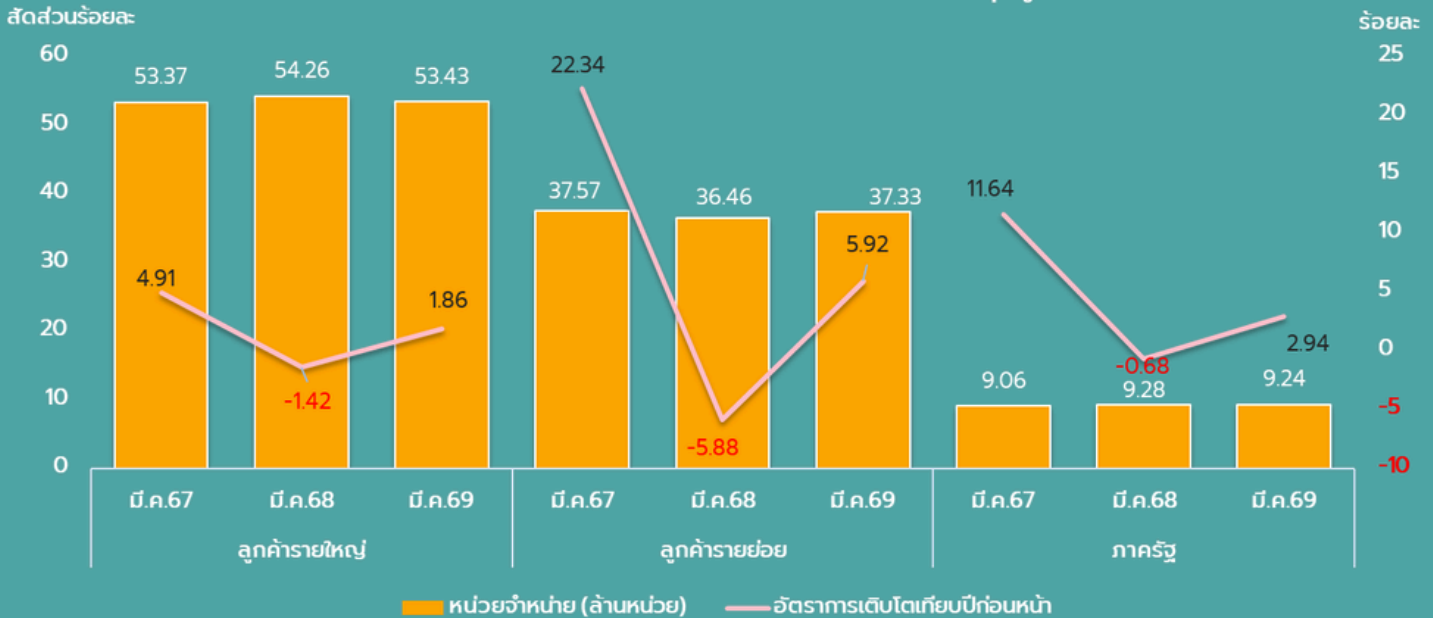


การไฟฟ้าส่วนภูมิภาค PEA



PEAchannelThailand

หน่วยจำหน่ายไฟฟ้า : สัดส่วนร้อยละ และอัตราการเติบโตของกลุ่มลูกค้า เดือน มี.ค. 69



กลุ่มอุตสาหกรรม 1.37% YoY

จากการส่งออกที่ปรับตัวดีขึ้นในช่วงการผ่อนคลายมาตรการทางภาษีของสหรัฐฯ ซึ่งเอื้อให้ผู้ประกอบการสามารถแข่งขันในตลาดโลกได้มากขึ้น โดยเฉพาะกลุ่มสินค้าอิเล็กทรอนิกส์และยานยนต์ที่เป็นสินค้าหลักของการส่งออก รวมถึงการฟื้นตัวของภาคการท่องเที่ยวที่มีผลให้ความต้องการสินค้าและบริการในอุตสาหกรรมต่างๆ ขยายตัว อาทิ ธุรกิจโรงแรมที่พัก อาหารและเครื่องดื่ม การขนส่ง ค่าปลีก เป็นต้น

กลุ่มพาณิชย์รายใหญ่ 3.49% YoY

จากกิจการให้เช่าเพื่ออยู่อาศัย ที่มีการใช้งานเครื่องทำความเย็นเพิ่มขึ้นในสภาพอากาศร้อนอบอ้าว การก่อสร้างอาคารที่อยู่อาศัยและมีใช้ที่อยู่อาศัย รวมถึงการก่อสร้างภาครัฐ ที่ขยายตัวตามเศรษฐกิจและฐานที่ต่ำในปีก่อนหน้า ในขณะที่การท่องเที่ยวฟื้นตัวจากการยกระดับคุณภาพการท่องเที่ยวและการปรับปรุงภาพลักษณ์ด้านความปลอดภัย รวมถึงนโยบายส่งเสริมการจัดสัมมนาขององค์กรภาครัฐและเอกชนในพื้นที่เมืองรอง

กลุ่มบ้านอยู่อาศัย 6.23% YoY

จากนโยบายการปฏิบัติงานนอกสถานที่ตั้ง (Work From Home) ของหน่วยงานราชการและรัฐวิสาหกิจ เพื่อลดการใช้ทรัพยากรและเชื้อเพลิงในสถานการณ์ราคาน้ำมันโลกผันผวน ประกอบกับสภาพอากาศที่ร้อนอบอ้าวเมื่อเทียบกับปีก่อนหน้า ส่งผลให้การใช้ไฟฟ้าของภาคครัวเรือนเพิ่มสูงขึ้น

กลุ่มพาณิชย์รายย่อย 4.99% YoY

การใช้จ่ายของประชาชนขยายตัวสอดคล้องกับดัชนีการอุปโภคบริโภค (PCI) ที่ปรับตัวเพิ่มขึ้น ส่งผลให้ธุรกิจค้าปลีกขยายตัวตามไปด้วย โดยเฉพาะร้านสะดวกซื้อที่เน้นการขยายสาขาและเพิ่มช่องทางจำหน่ายออนไลน์ ประกอบกับความต้องการบริโภคเครื่องดื่มแช่เย็นในสภาพอากาศร้อนอบอ้าว ทำให้เครื่องปรับอากาศและตู้แช่เย็นต้องทำงานมากขึ้น ส่งผลให้การใช้ไฟฟ้าของร้านสะดวกซื้อเพิ่มสูงขึ้น

ลูกค้ารายใหญ่

1.86%
YoY

ลูกค้ารายย่อย

5.92%
YoY

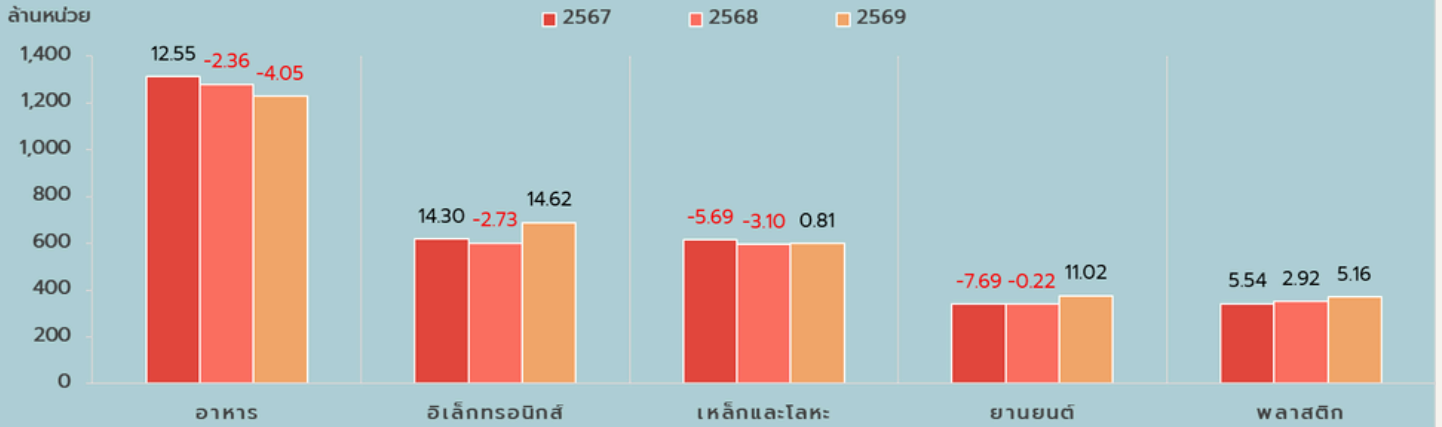
ภาครัฐ

2.94%
YoY



หมวดการผลิต 1.30% YoY

หน่วยจำหน่ายหมวดการผลิต สูงสุด 5 อันดับแรก เดือน มี.ค.



<p>-4.05% YoY</p>	<p>อาหาร</p>	<p>จากการส่งออกผลิตภัณฑ์มันสำปะหลังและข้าวเปลือกที่ลดลง เนื่องจากปัญหาความขัดแย้งในตะวันออกกลาง ที่ส่งผลให้การส่งออกบางส่วนหยุดชะงักและบางส่วนมีการชะลอคำสั่งซื้อเนื่องจากต้นทุนค่าระวางเรือและค่าเบี้ยประกันภัยการขนส่งสินค้าปรับเพิ่มขึ้น การเก็บถนอมผักและผลไม้ลดลงจากนโยบายการบริหารผลไม้ปี 2569 ที่รัฐบาลผลักดันการส่งออกและสนับสนุนจำหน่ายผลไม้สดในประเทศ อาทิ ทุเรียน มะม่วง ลำไย เป็นต้น ส่งผลให้มีผลผลิตส่วนเกินลดลง และการแปรรูปวัตถุดิบ อาทิ การอบแห้ง หมักดอง จึงลดลงตามไปด้วย</p>
<p>14.62% YoY</p>	<p>อิเล็กทรอนิกส์</p>	<p>จากการผลิตอุปกรณ์อิเล็กทรอนิกส์ที่ขยายตัวสอดคล้องกับช่วงขาขึ้นของวัฏจักรสินค้าที่เกี่ยวข้องเนื่องกับปัญญาประดิษฐ์ (AI) และอุตสาหกรรมศูนย์ข้อมูล (Data Center) รวมถึงการผลิตแบตเตอรี่ที่ขยายตัวตามความต้องการของอุตสาหกรรมยานยนต์ไฟฟ้าและอุตสาหกรรมเครื่องใช้ไฟฟ้าอื่น ๆ</p>
<p>0.81% YoY</p>	<p>เหล็กและโลหะ</p>	<p>จากความต้องการของอุตสาหกรรมเกี่ยวเนื่องภายในประเทศ อาทิ ยานยนต์ อิเล็กทรอนิกส์ การก่อสร้าง เป็นต้น ประกอบกับปัจจัยด้านนโยบายการค้าระหว่างประเทศที่เอื้อต่อการส่งออก อาทิ มาตรการปรับราคาคาร์บอนก่อนข้ามพรมแดน (CBAM) ของสหภาพยุโรป (EU) ที่ส่งผลให้มีความต้องการผลิตภัณฑ์เหล็กจากไทยมากขึ้น เนื่องจากกระบวนการผลิตมีการปล่อยก๊าซ CO2 อยู่ในเกณฑ์ที่สอดคล้องกับข้อกำหนดของมาตรการดังกล่าว นอกจากนี้มาตรการปกป้องการนำเข้า (Safeguard) อยู่ระหว่างการทบทวนและเตรียมปรับเปลี่ยนสู่มาตรการใหม่ ส่งผลให้มีการเร่งส่งออกก่อนที่จะมีความชัดเจนของมาตรการดังกล่าว</p>
<p>11.02% YoY</p>	<p>ยานยนต์</p>	<p>จากการผลิตรถยนต์นั่งเพื่อส่งออกเป็นหลัก โดยเฉพาะรถยนต์ไฟฟ้าแบบไฮบริด (HEV) รถยนต์ไฟฟ้าแบบแบตเตอรี่ (BEV) และรถยนต์ไฟฟ้าแบบปลั๊กอินไฮบริด (PHEV) นอกจากการผลิตผลิตภัณฑ์ที่เป็นสินค้าเกี่ยวเนื่องก็ขยายตัวเช่นกัน อาทิ ชิ้นส่วนสำหรับประกอบรถยนต์ใหม่ (OEM) และชิ้นส่วนอะไหล่ทดแทน (REM)</p>
<p>5.16% YoY</p>	<p>พลาสติก</p>	<p>จากการผลิตชิ้นส่วนพลาสติกสำหรับอุตสาหกรรมเกี่ยวเนื่องที่ขยายตัว อาทิ อุตสาหกรรมยานยนต์ที่ใช้พลาสติกเป็นวัสดุสำคัญในการผลิต เช่น แผงหน้าปัดกันชน เบาะ รวมถึงระบบไฟฟ้าภายใน อุตสาหกรรมเครื่องใช้ไฟฟ้าที่ใช้พลาสติกเป็นส่วนประกอบโครงสร้างภายนอก เช่น เครื่องปรับอากาศ เครื่องซักผ้า ไมโครเวฟ ตู้เย็น เป็นต้น</p>



หมวดการขายและโรงแรม

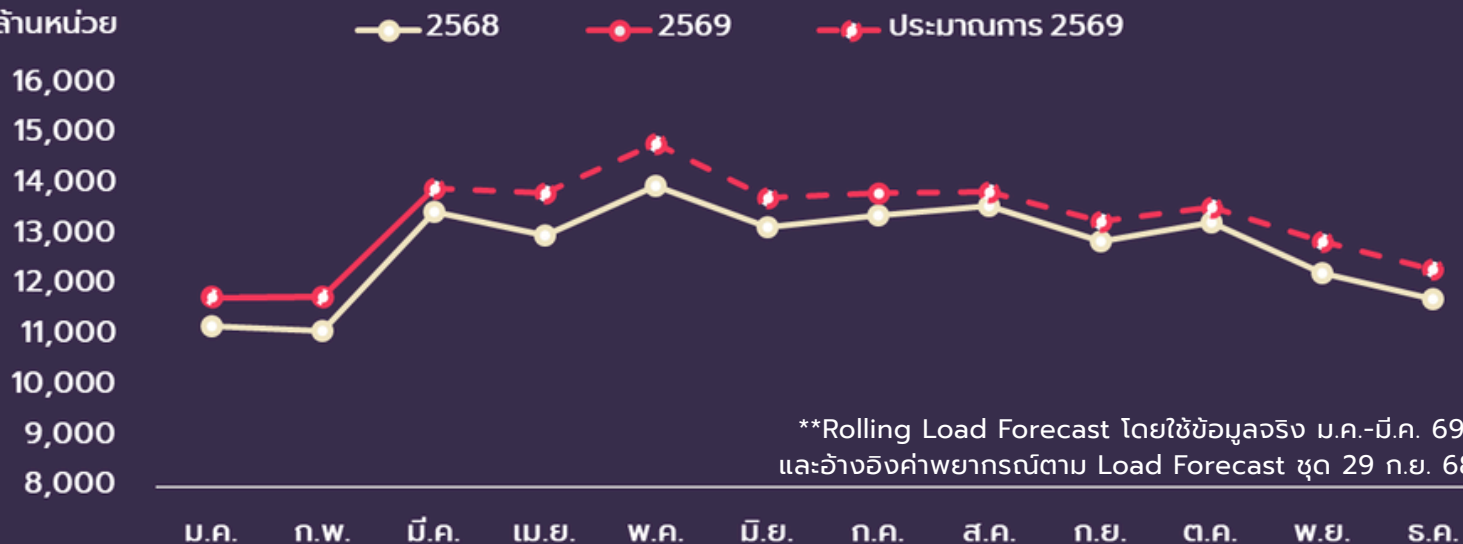
4.76%

YoY

การท่องเที่ยวระหว่างประเทศขยายตัวตามจำนวนนักท่องเที่ยวต่างชาติเพิ่มขึ้น โดยเฉพาะกลุ่มนักท่องเที่ยวระยะสั้น (Short Haul) อาทิ จีนและมาเลเซีย โดยมีปัจจัยสนับสนุนจากนโยบาย Value over Volume ซึ่งเป็นการยกระดับคุณภาพการท่องเที่ยว และการปรับปรุงภาพลักษณ์ด้านความปลอดภัย ขณะเดียวกัน การท่องเที่ยวในประเทศ ยังได้รับปัจจัยสนับสนุนจากมาตรการเร่งรัดการเบิกจ่ายค่าใช้จ่ายด้านการฝึกอบรม ประชุม สัมมนา ประจำปีงบประมาณ พ.ศ. 2569 (Front Load) และมาตรการภาษีสำหรับนิติบุคคล ที่ให้หักรายจ่ายได้สูงสุด 2 เท่า ที่ส่งเสริมให้มีการจัดกิจกรรมในพื้นที่จังหวัดเมืองรอง ส่งผลให้ธุรกิจที่เกี่ยวข้องเนื่องกับการท่องเที่ยว อาทิ โรงแรมและธุรกิจค้าปลีก มีการใช้ไฟฟ้า เพิ่มขึ้นนอกจากนี้ การใช้ไฟฟ้าของธุรกิจร้านสะดวกซื้อยังเพิ่มขึ้นตามการขยายสาขาและการเพิ่มช่องทางการจำหน่ายออนไลน์

หน่วยจำหน่ายไฟฟ้าปี 2568 และประมาณการปี 2569

ล้านหน่วย



**Rolling Load Forecast โดยใช้ข้อมูลจริง ม.ค.-มี.ค. 69 และอ้างอิงค่าพยากรณ์ตาม Load Forecast ชุด 29 ก.ย. 68

4.37% YoY

PEA ประเมินว่าในปี 2569 ปริมาณการจำหน่ายไฟฟ้าจะขยายตัวที่ร้อยละ 4.37 โดยมีปัจจัยสนับสนุนจากการขับเคลื่อนนโยบายและการกระตุ้นเศรษฐกิจของรัฐบาล ประกอบกับแผนความต้องการใช้ไฟฟ้า ในพื้นที่เขตพัฒนาพิเศษภาคตะวันออก (EEC) และกลุ่มอุตสาหกรรม ศูนย์ข้อมูล (Data Center) ที่จะมีการลงทุนจากต่างประเทศจำนวนมาก ตามการขยายตัวของ เศรษฐกิจดิจิทัลและเทคโนโลยี AI และการส่งเสริมการลงทุนจากภาครัฐ รวมถึงการท่องเที่ยวที่ เริ่มฟื้นตัวจากยุทธศาสตร์การดึงดูดนักท่องเที่ยวคุณภาพสูงและเพิ่มสัดส่วนการเที่ยวเมืองรอง อย่างไรก็ตาม แนวโน้มการขยายตัวของเศรษฐกิจไทยยังเผชิญปัจจัยท้าทายหลายด้าน ทั้งอัตราการเติบโตที่ชะลอลง ปัญหาเชิงโครงสร้างของภาคอุตสาหกรรมที่ส่งผลต่อศักยภาพ การแข่งขัน ปัญหาความขัดแย้งในพื้นที่ตะวันออกกลาง รวมถึงภาระหนี้ครัวเรือนระดับสูงที่ยัง กดดันการใช้จ่ายของภาคประชาชนและภาคธุรกิจต่อเนื่อง



Positive Factors

1. การส่งออกขยายตัวจากความต้องการผลิตภัณฑ์อิเล็กทรอนิกส์และเครื่องใช้ไฟฟ้าที่เพิ่มขึ้น สอดคล้องกับการเติบโตของสินค้าที่เกี่ยวข้องกับปัญญาประดิษฐ์ (AI) และอุตสาหกรรมศูนย์ข้อมูล (Data Center) ประกอบกับการที่มาตรการภาษีนำเข้าของสหรัฐฯ อยู่ในช่วงผ่อนคลายเป็นระยะสั้น จึงเอื้อให้การส่งออกขยายตัวได้มากขึ้น
2. การทบทวนกรอบวงเงินและโครงการในร่าง พ.ร.บ.งบประมาณรายจ่ายประจำปี 2570 และการเร่งรัดเบิกจ่ายงบประมาณทั้งงบประมาณรายจ่ายงบลงทุน งบกระตุ้นเศรษฐกิจ งบประมาณเหลือรอด รวมทั้งงบประมาณลงทุนรัฐวิสาหกิจ เพื่อช่วยให้การใช้จ่ายภาครัฐมีบทบาทขับเคลื่อนสู่เป้าหมายการเติบโตของผลิตภัณฑ์มวลรวมในประเทศ (GDP) ไม่ต่ำกว่าร้อยละ 2
3. สำนักคณะกรรมการส่งเสริมการลงทุน (Board of Investment : BOI) ได้มีการส่งเสริมการลงทุนจากต่างประเทศในอุตสาหกรรมที่มีศักยภาพสูง เช่น กลุ่มดิจิทัลและเทคโนโลยีสารสนเทศ กลุ่มอิเล็กทรอนิกส์และเครื่องใช้ไฟฟ้า กลุ่มยานยนต์และชิ้นส่วน เป็นต้น เพื่อกระตุ้นการลงทุนภาคเอกชนและสนับสนุนการขับเคลื่อนเศรษฐกิจด้วยนวัตกรรมและเทคโนโลยีขั้นสูง ทั้งนี้ ยังมีการอนุมัติการลงทุนในอุตสาหกรรมศูนย์ข้อมูล (Data Center) ขนาดใหญ่ ที่กระจายตัวอยู่ในพื้นที่ยุทธศาสตร์ด้านอุตสาหกรรมและโลจิสติกส์ เช่น ระยอง ชลบุรี ปทุมธานี สมุทรปราการ ที่จะช่วยสร้างโอกาสการจ้างงานด้านเทคโนโลยีและกระตุ้นการพัฒนาแรงงานดิจิทัลในประเทศ
4. นโยบายการส่งเสริมให้องค์กรทั้งภาคเอกชนและภาครัฐจัดประชุม อบรม และสัมมนาในจังหวัดเมืองรอง ผ่านมาตรการภาษีสำหรับนิติบุคคลที่หักภาษีได้สูงสุด 2 เท่า และมาตรการเร่งรัดการใช้จ่ายภาครัฐ (Front Load) โดยให้เมืองรองเป็นพื้นที่เป้าหมายหลัก
5. การท่องเที่ยวแห่งประเทศไทย (ททท.) มีการดำเนินยุทธศาสตร์ Value over Volume ซึ่งมุ่งเน้นการสร้างคุณค่าและรายได้จากการท่องเที่ยวมากกว่าจำนวนนักท่องเที่ยว รวมถึงขยายฐานตลาดนักท่องเที่ยวคุณภาพสูง โดยเฉพาะกลุ่มนักท่องเที่ยวระยะไกล (Long Haul) และกลุ่มที่มีความสนใจเฉพาะ (Niche Market) ผ่านกิจกรรมประสบการณ์ต่าง ๆ อาทิ เทศกาลดนตรี คอนเสิร์ตศิลปะระดับโลก การท่องเที่ยวเชิงสุขภาพ แหล่งท่องเที่ยวชายหาด อาหาร และศิลปวัฒนธรรมไทย เป็นต้น นอกจากนี้ยังมีการยกระดับภาพลักษณ์ความปลอดภัยในการท่องเที่ยว เพื่อฟื้นฟูความเชื่อมั่นของกลุ่มนักท่องเที่ยวระยะใกล้ (Short Haul) อาทิ จีน มาเลเซีย ญี่ปุ่น เกาหลี เป็นต้น

Negative Factors

1. ปัญหาความขัดแย้งในพื้นที่ตะวันออกกลางที่เพิ่มสูงขึ้น รวมถึงการที่อิหร่านปิดเส้นทางเดินเรือหรือสร้างความไม่ปลอดภัยในบริเวณช่องแคบฮอร์มุซ ซึ่งเป็นเส้นทางขนส่งน้ำมันที่สำคัญของโลก ส่งผลให้อุปทานน้ำมันตึงตัวอย่างรวดเร็วและการขนส่งสินค้าต่างๆ ในตลาดโลกหยุดชะงัก ส่งผลให้ต้นทุนด้านโลจิสติกส์เพิ่มขึ้น วัตถุดิบขาดแคลนและมีราคาสูง กระทบต่อห่วงโซ่อุปทานของผู้ประกอบการไทยและทั่วโลก นอกจากนี้อาจจะส่งผลให้เงินเพื่อเพิ่มขึ้นเช่นเดียวกับต้นทุนพลังงาน ซึ่งจะเป็ข้อจำกัดในการผ่อนคลายนโยบายการเงินและอาจส่งผลกระทบต่อการขยายตัวของเศรษฐกิจในระยะต่อไป
2. รัฐบาลสหรัฐฯ ประกาศใช้มาตรา 122 ของ Trade Act 1974 โดยสั่งเก็บภาษีสินค้านำเข้าเพิ่มเติมร้อยละ 10 เป็นระยะเวลา 150 วัน (เริ่มตั้งแต่วันที่ 24 ก.พ.-23 ก.ค. 69) ซึ่งส่งผลให้ผู้ส่งออกไทยต้องจ่ายภาษีในอัตราปกติ (Most-Favored Nation : MFN) และบวกเพิ่มอีกร้อยละ 10 รวมถึงภาษีตอบโต้ทางการตลาด (Anti-dumping : AD) หรือภาษีตอบโต้การอุดหนุน (Countervailing Duty : DVD) ทำให้ต้นทุนการส่งออกของผู้ประกอบการไทยสูงขึ้น ส่งผลกระทบต่อความสามารถในการแข่งขันของสินค้าไทยในตลาดสหรัฐฯ ทั้งนี้ ความไม่แน่นอนของกฎระเบียบการเรียกเก็บอัตราภาษีนำเข้าของสหรัฐฯ ยังส่งผลกระทบต่อความแม่นยำในการวางแผนธุรกิจของผู้ประกอบการไทยอีกด้วย
3. การยกเลิกภาษีสินค้านำเข้าจากสหรัฐฯ มายังไทยในสินค้าหลายรายการ ซึ่งครอบคลุมผลิตภัณฑ์อุตสาหกรรม ผลิตภัณฑ์อาหารและการเกษตร ส่งผลให้ผู้ประกอบการไทยที่อยู่ภายใต้อุตสาหกรรมดังกล่าว ต้องเผชิญกับการแข่งขันและเสียส่วนแบ่งการตลาดให้กับสินค้านำเข้าจากต่างประเทศมากขึ้น
4. ปัญหาการผลิตสินค้าของจีนที่มีการขยายกำลังการผลิตเกินกว่าความต้องการของตลาดภายในประเทศ ประกอบกับสงครามการค้าระหว่างจีนและสหรัฐฯ ทำให้จีนต้องมีการระบายสินค้าจำนวนมากมายังไทยและอาเซียน ส่งผลให้ภาคอุตสาหกรรมการผลิตของไทยมีความเสียเปรียบในการแข่งขันกับสินค้าของจีนที่มีข้อได้เปรียบด้านราคาอย่างมีนัยสำคัญ ทั้งตลาดภายในประเทศและตลาดส่งออก
5. ประเทศคู่แข่งในภูมิภาคเอเชีย เช่น ญี่ปุ่น เกาหลีใต้ เวียดนาม และมาเลเซีย ได้เร่งดำเนินกลยุทธ์การตลาดเชิงรุก เพื่อดึงดูดนักท่องเที่ยวต่างชาติ โดยอาศัยความได้เปรียบด้านโครงสร้างพื้นฐาน ระบบคมนาคมที่ครอบคลุมและมีประสิทธิภาพ ความคุ้มค่าด้าน ราคา รวมถึงความสดใหม่และหลากหลายของประสบการณ์ท่องเที่ยวเป็นจุดขายสำคัญ
6. ปัญหาความขัดแย้งในพื้นที่ตะวันออกกลางที่ส่งผลกระทบต่อการท่องเที่ยวไทย อาทิ จำนวนเที่ยวบินลดลงจากความเสี่ยงในการเข้าสู่ภาวะการขาดแคลนน้ำมันอากาศยานในหลายประเทศ ต้นทุนการเดินทางที่เพิ่มขึ้นตามราคาน้ำมันที่ปรับตัวสูงขึ้น รวมถึงความเชื่อมั่นของนักท่องเที่ยวทั่วโลกที่ลดลงทั้งในด้านความปลอดภัยและความกังวลเรื่องภาวะเศรษฐกิจที่มีแนวโน้มชะลอตัว
7. ภาวะหนี้สินครัวเรือนและภาครัฐที่อยู่ในระดับสูง ภายใต้มาตรฐานสินเชื่อที่มีความเข้มงวดมากขึ้น ทิศทางและคุณภาพของสินเชื่อที่ปรับตัวลดลง ยังเป็นปัจจัยสำคัญที่กีดกันการขยายตัวของการบริโภคภาคเอกชน

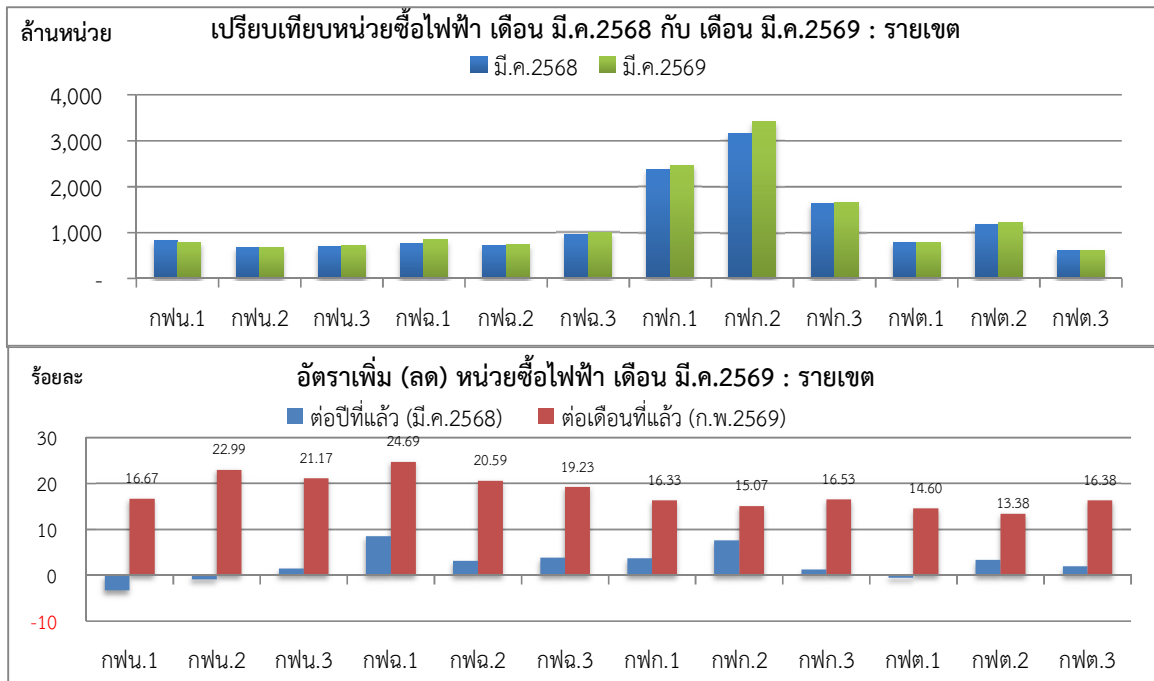
An aerial view of a city at dusk, with a yellow rounded rectangle in the center containing the text 'ข้อมูลอ้างอิง'. The background shows a dense urban landscape with various buildings, some with lights on, and a few clouds in the sky. The sky is a mix of purple, pink, and blue.

ข้อมูลอ้างอิง

เปรียบเทียบหน่วยซื้อไฟฟ้า เดือน มีนาคม 2569 : รายเขต

กฟข.	หน่วยซื้อไฟฟ้า (ล้านบาท)			สะสมสำหรับปี (ม.ค.-มี.ค.2569)	อัตราเพิ่ม - ลด (ร้อยละ)	
	2568	2569			ต่อปีที่แล้ว (มี.ค.2568)	ต่อเดือนที่แล้ว (ก.พ.2569)
	มี.ค.	ก.พ.	มี.ค.			
กฟน.1	818.79	678.54	791.69	2,127.84	-3.31	16.67
กฟน.2	674.59	543.54	668.48	1,718.15	-0.91	22.99
กฟน.3	700.42	586.61	710.81	1,845.56	1.48	21.17
เหนือ	2,193.80	1,808.70	2,170.98	5,691.55	-1.04	20.03
กฟฉ.1	772.44	672.07	838.03	2,140.62	8.49	24.69
กฟฉ.2	722.64	617.86	745.09	1,940.72	3.11	20.59
กฟฉ.3	958.16	834.59	995.10	2,633.44	3.85	19.23
ตอ.ฉ.เหนือ	2,453.24	2,124.54	2,578.21	6,714.78	5.09	21.35
กฟก.1	2,373.06	2,116.42	2,462.09	6,582.14	3.75	16.33
กฟก.2	3,172.03	2,966.41	3,413.38	9,283.99	7.61	15.07
กฟก.3	1,640.39	1,424.69	1,660.24	4,464.56	1.21	16.53
กลาง	7,185.48	6,507.51	7,535.73	20,330.70	4.87	15.80
กฟต.1	786.43	682.40	782.01	2,133.19	-0.56	14.60
กฟต.2	1,172.48	1,068.70	1,211.73	3,366.50	3.35	13.38
กฟต.3	605.15	530.10	616.91	1,697.39	1.94	16.38
ใต้	2,564.07	2,281.20	2,610.66	7,197.08	1.82	14.44
รวม	14,396.57	12,721.95	14,895.56	39,934.10	3.47	17.09

หมายเหตุ : ทศนิยมอาจมีการคลาดเคลื่อน เนื่องจากการปรับหน่วยให้เป็นล้านบาท

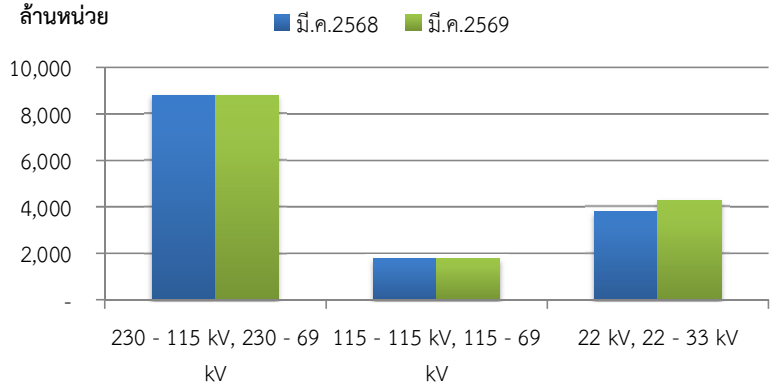
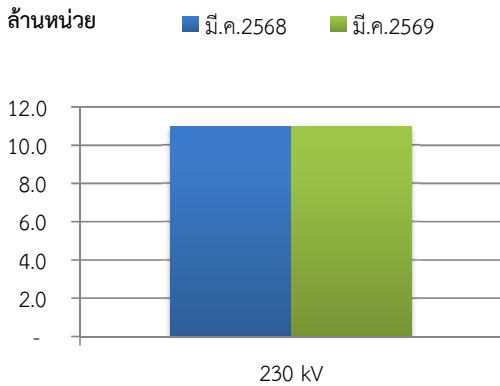


เปรียบเทียบหน่วยซื้อไฟฟ้า เดือน มีนาคม 2569 : แรงดันซื้อ

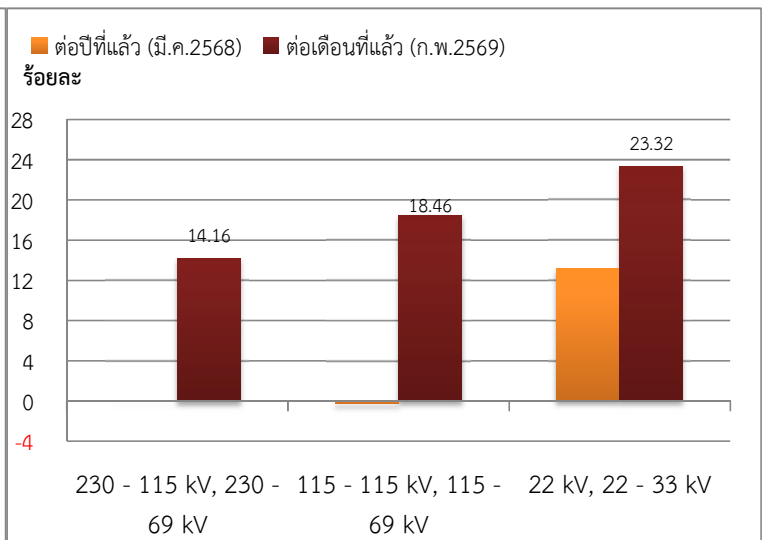
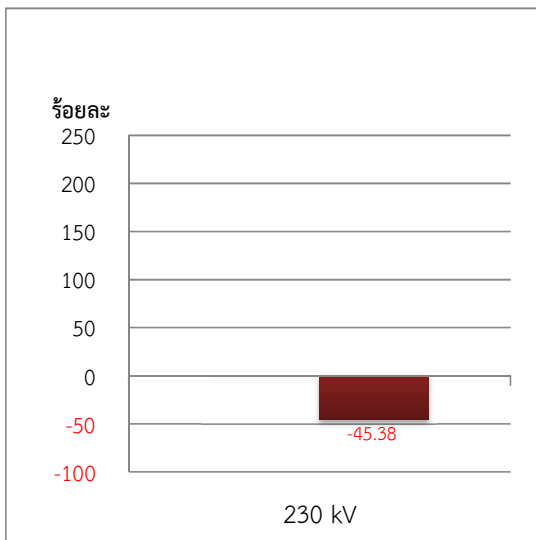
แรงดันซื้อ	หน่วยซื้อไฟฟ้า (ล้านบาท)			สะสมสำหรับปี (ม.ค.-มี.ค.2569)	อัตราเพิ่ม - ลด (ร้อยละ)	
	2568	2569			ต่อปีที่แล้ว (มี.ค.2568)	ต่อเดือนที่แล้ว
	มี.ค.	ก.พ.	มี.ค.		(มี.ค.2568)	(ก.พ.2569)
230 kV	10.97	20.08	10.97	48.66	0.00	-45.38
230 - 115 kV, 230 - 69 kV	8,797.88	7,709.74	8,801.49	23,890.10	0.04	14.16
115 - 115 kV, 115 - 69 kV	1,793.24	1,510.27	1,789.11	4,752.30	-0.23	18.46
22 kV, 22 - 33 kV	3,794.48	3,481.86	4,293.99	11,243.04	13.16	23.32
รวม	14,396.57	12,721.96	14,895.56	39,934.10	3.47	17.09

หมายเหตุ : ทศนิยมอาจมีการคลาดเคลื่อน เนื่องจากมีการปรับหน่วยให้เป็นล้านบาท

เปรียบเทียบหน่วยซื้อไฟฟ้า เดือน มี.ค.2568 กับ เดือน มี.ค.2569 : แรงดันซื้อ



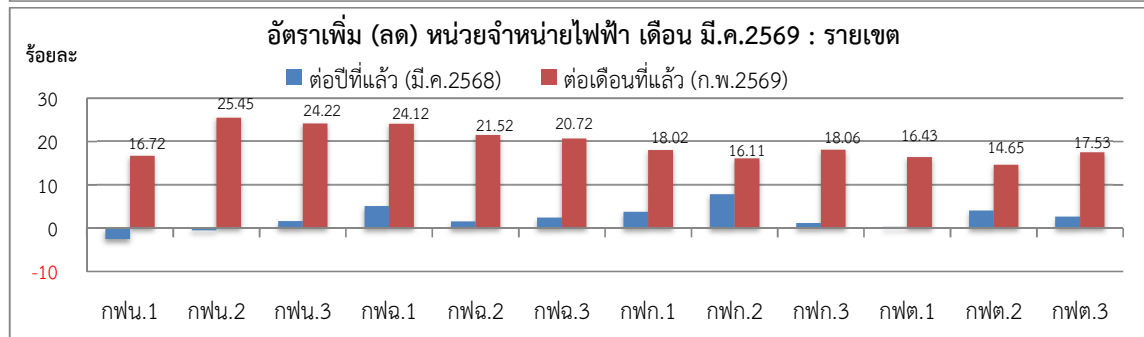
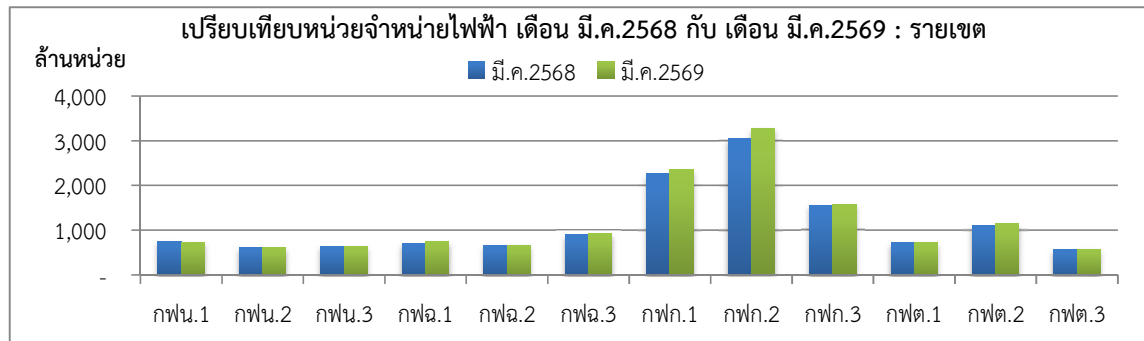
อัตราเพิ่ม (ลด) หน่วยซื้อไฟฟ้า เดือน มี.ค.2569 : แรงดันซื้อ



เปรียบเทียบหน่วยจำหน่ายไฟฟ้า เดือน มีนาคม 2569 : รายเขต

กฟข.	หน่วยจำหน่ายไฟฟ้า (ล้านบาท)			สะสมสำหรับปี (ม.ค.-มี.ค.2569)	อัตราเพิ่ม - ลด (ร้อยละ)	
	2568	2569			ต่อปีที่แล้ว (มี.ค.2568)	ต่อเดือนที่แล้ว (ก.พ.2569)
	มี.ค.	ก.พ.	มี.ค.			
กฟน.1	749.07	625.83	730.47	1,978.99	-2.48	16.72
กฟน.2	608.36	482.57	605.40	1,566.66	-0.49	25.45
กฟน.3	632.52	517.43	642.78	1,674.09	1.62	24.22
เหนือ	1,989.95	1,625.83	1,978.65	5,219.74	-0.57	21.70
กฟฉ.1	702.54	594.80	738.25	1,921.79	5.08	24.12
กฟฉ.2	655.49	547.97	665.89	1,757.05	1.59	21.52
กฟฉ.3	898.02	762.36	920.30	2,448.60	2.48	20.72
ต.ฉ.เหนือ	2,256.05	1,905.13	2,324.44	6,127.44	3.03	22.01
กฟก.1	2,267.62	1,994.85	2,354.31	6,292.49	3.82	18.02
กฟก.2	3,042.98	2,826.56	3,281.87	8,936.42	7.85	16.11
กฟก.3	1,553.56	1,331.81	1,572.37	4,229.29	1.21	18.06
กลาง	6,864.17	6,153.21	7,208.55	19,458.19	5.02	17.15
กฟต.1	717.86	618.75	720.41	1,971.54	0.36	16.43
กฟต.2	1,093.99	993.28	1,138.78	3,160.68	4.09	14.65
กฟต.3	563.46	492.21	578.47	1,585.89	2.66	17.53
ใต้	2,375.31	2,104.25	2,437.66	6,718.11	2.62	15.84
รวม	13,485.47	11,788.42	13,949.29	37,523.48	3.44	18.33

หมายเหตุ : ทศนิยมอาจมีการคลาดเคลื่อน เนื่องจากมีการปรับหน่วยให้เป็นล้านบาท

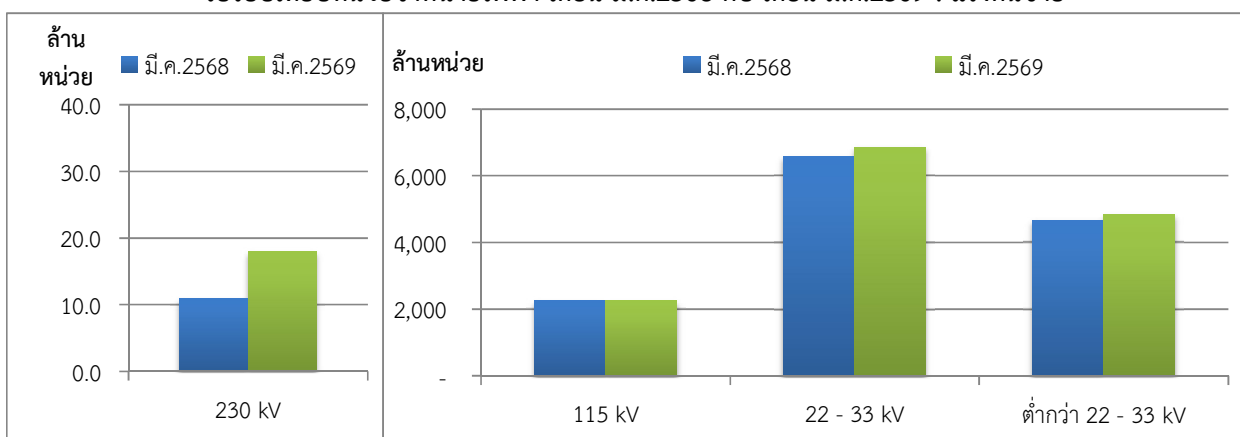


เปรียบเทียบหน่วยจำหน่ายไฟฟ้า เดือน มีนาคม 2569 : แรงแดันขาย

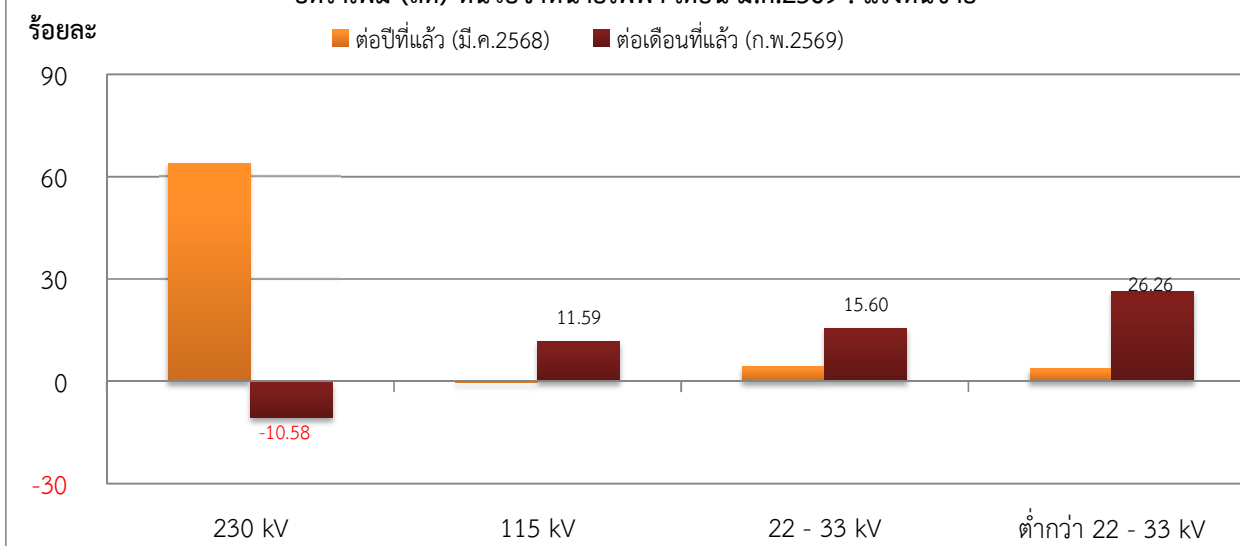
แรงแดันขาย	หน่วยจำหน่ายไฟฟ้า (ล้านหน่วย)				อัตราเพิ่ม - ลด (ร้อยละ)	
	2568	2569		สะสมสำหรับปี (ม.ค.-มี.ค.2569)	ต่อปีที่แล้ว (มี.ค.2568)	ต่อเดือนที่แล้ว (ก.พ.2569)
	มี.ค.	ก.พ.	มี.ค.			
230 kV	10.98	20.10	17.98	55.70	63.75	-10.58
115 kV	2,253.58	2,014.02	2,247.39	6,338.56	-0.27	11.59
22 - 33 kV	6,565.45	5,929.72	6,854.84	18,664.76	4.41	15.60
ต่ำกว่า 22 - 33 kV	4,655.46	3,824.58	4,829.08	12,464.46	3.73	26.26
รวม	13,485.47	11,788.42	13,949.29	37,523.48	3.44	18.33

หมายเหตุ : ทศนิยมอาจมีการคลาดเคลื่อน เนื่องจากมีการปรับหน่วยให้เป็นล้านหน่วย

เปรียบเทียบหน่วยจำหน่ายไฟฟ้า เดือน มี.ค.2568 กับ เดือน มี.ค.2569 : แรงแดันขาย



อัตราเพิ่ม (ลด) หน่วยจำหน่ายไฟฟ้า เดือน มี.ค.2569 : แรงแดันขาย

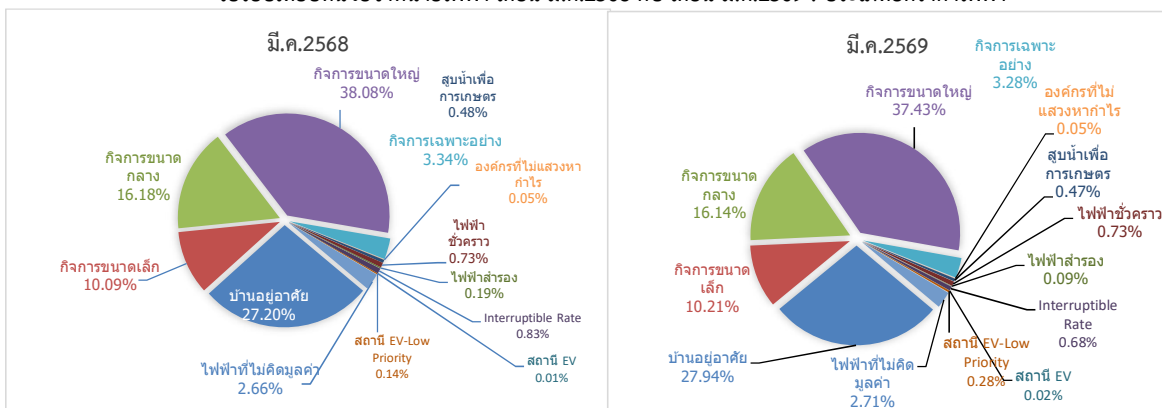


เปรียบเทียบหน่วยจำหน่ายไฟฟ้า เดือน มีนาคม 2569 : ประเภทอัตราค่าไฟฟ้า

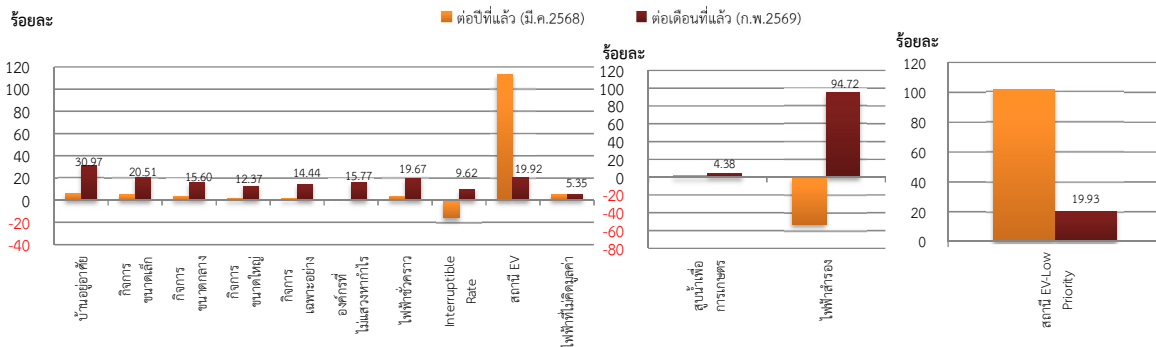
ประเภท อัตราค่าไฟฟ้า	หน่วยจำหน่ายไฟฟ้า (ล้านบาท)				อัตราเพิ่ม - ลด (ร้อยละ)	
	2568	2569		สะสมสำหรับปี (ม.ค.-มี.ค.2569)	ต่อปีที่แล้ว (มี.ค.2568)	ต่อเดือนที่แล้ว (ก.พ.2569)
	มี.ค.	ก.พ.	มี.ค.			
บ้านอยู่อาศัยไม่เกิน 150 หน่วย	703.78	534.70	736.48	1,774.53	4.65	37.74
บ้านอยู่อาศัยเกิน 150 หน่วย	2,964.73	2,440.95	3,160.65	8,033.20	6.61	29.48
บ้านอยู่อาศัย	3,668.51	2,975.65	3,897.13	9,807.73	6.23	30.97
กิจการขนาดเล็ก	1,360.52	1,181.34	1,423.67	3,789.78	4.64	20.51
กิจการขนาดกลาง	2,182.48	1,947.64	2,251.55	6,082.30	3.16	15.60
กิจการขนาดใหญ่	5,135.91	4,645.76	5,220.63	14,582.12	1.65	12.37
กิจการเฉพาะอย่าง	450.82	399.31	456.96	1,236.46	1.36	14.44
องค์กรที่ไม่แสวงหากำไร	7.29	6.31	7.31	19.55	0.22	15.77
สูบน้ำเพื่อการเกษตร	64.43	62.79	65.54	188.19	1.72	4.38
ไฟฟ้าชั่วคราว	97.97	84.60	101.24	271.24	3.34	19.67
ไฟฟ้าสำรอง	26.05	6.34	12.34	33.94	-52.63	94.72
Interruptible Rate	112.15	86.03	94.30	267.67	-15.92	9.62
สถานี EV	1.11	1.96	2.35	6.80	112.82	19.92
สถานี EV-Low Priority	19.06	32.03	38.41	106.71	101.54	19.93
ไฟฟ้าที่ไม่คิดมูลค่า	359.15	358.66	377.86	1,130.99	5.21	5.35
รวม	13,485.47	11,788.41	13,949.29	37,523.48	3.44	18.33

หมายเหตุ : ทศนิยมอาจมีการคลาดเคลื่อน เนื่องจากมีการปรับหน่วยให้เป็นล้านบาท

เปรียบเทียบหน่วยจำหน่ายไฟฟ้า เดือน มี.ค.2568 กับ เดือน มี.ค.2569 : ประเภทอัตราค่าไฟฟ้า



อัตราเพิ่ม (ลด) หน่วยจำหน่ายไฟฟ้า เดือน มี.ค.2569 : ประเภทอัตราค่าไฟฟ้า

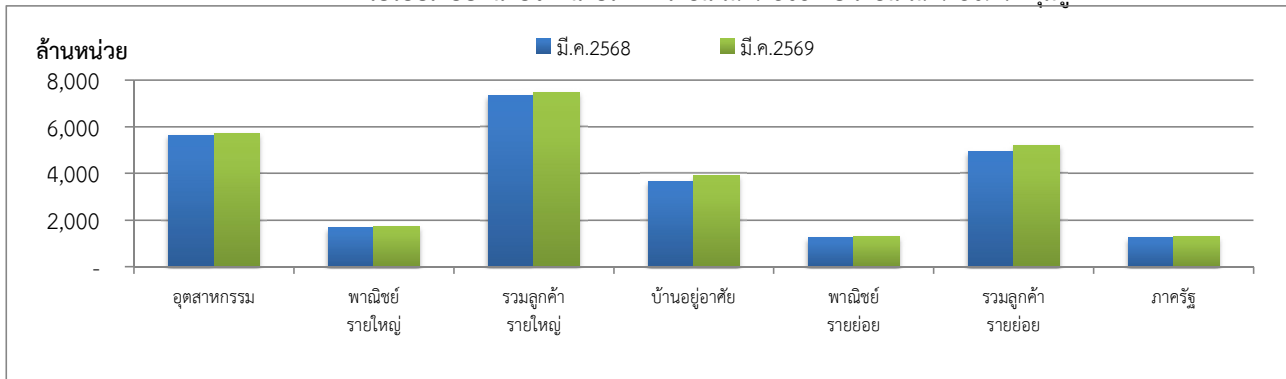


เปรียบเทียบหน่วยจำหน่ายไฟฟ้า เดือน มีนาคม 2569 : กลุ่มลูกค้า

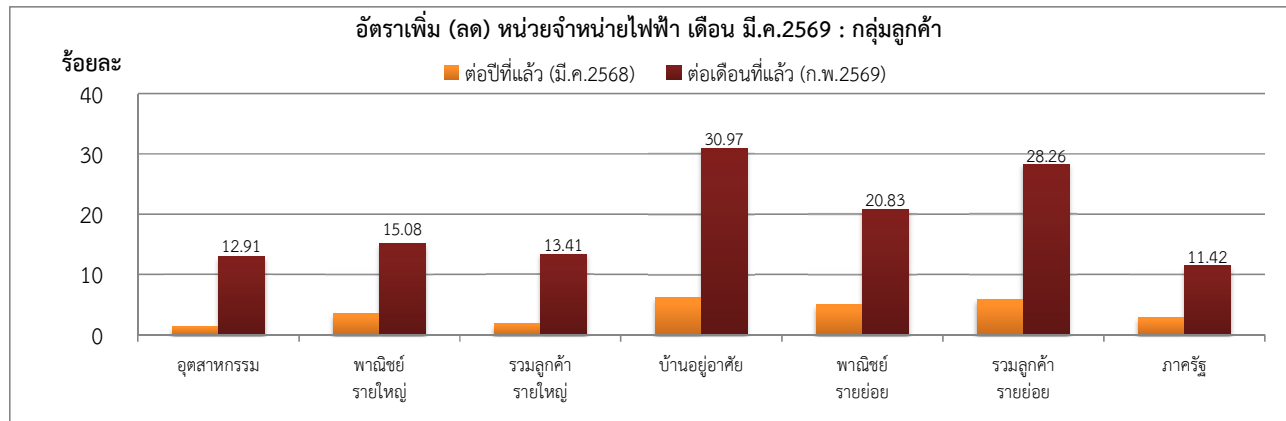
กลุ่มลูกค้า		หน่วยจำหน่ายไฟฟ้า (ล้านบาท)				อัตราเพิ่ม - ลด (ร้อยละ)	
		2568	2569		สะสมสำหรับปี (ม.ค.-มี.ค.2569)	ต่อปีที่แล้ว (มี.ค.2568)	ต่อเดือนที่แล้ว (ก.พ.2569)
		มี.ค.	ก.พ.	มี.ค.			
ลูกค้ารายใหญ่	อุตสาหกรรม	5,637.88	5,061.59	5,715.26	15,919.28	1.37	12.91
	พาณิชย์รายใหญ่	1,678.70	1,509.74	1,737.36	4,718.57	3.49	15.08
	รวมลูกค้ารายใหญ่	7,316.58	6,571.33	7,452.62	20,637.84	1.86	13.41
ลูกค้ารายย่อย	บ้านอยู่อาศัย	3,668.51	2,975.66	3,897.13	9,807.73	6.23	30.97
	พาณิชย์รายย่อย	1,248.44	1,084.76	1,310.74	3,488.64	4.99	20.83
	รวมลูกค้ารายย่อย	4,916.95	4,060.42	5,207.87	13,296.37	5.92	28.26
ภาครัฐ		1,251.94	1,156.67	1,288.80	3,589.25	2.94	11.42
รวม		13,485.47	11,788.42	13,949.29	37,523.48	3.44	18.33

หมายเหตุ : ทศนิยมอาจมีการคลาดเคลื่อน เนื่องจากมีการปรับหน่วยให้เป็นล้านบาท

เปรียบเทียบหน่วยจำหน่ายไฟฟ้า เดือน มี.ค.2568 กับ เดือน มี.ค.2569 : กลุ่มลูกค้า



อัตราเพิ่ม (ลด) หน่วยจำหน่ายไฟฟ้า เดือน มี.ค.2569 : กลุ่มลูกค้า

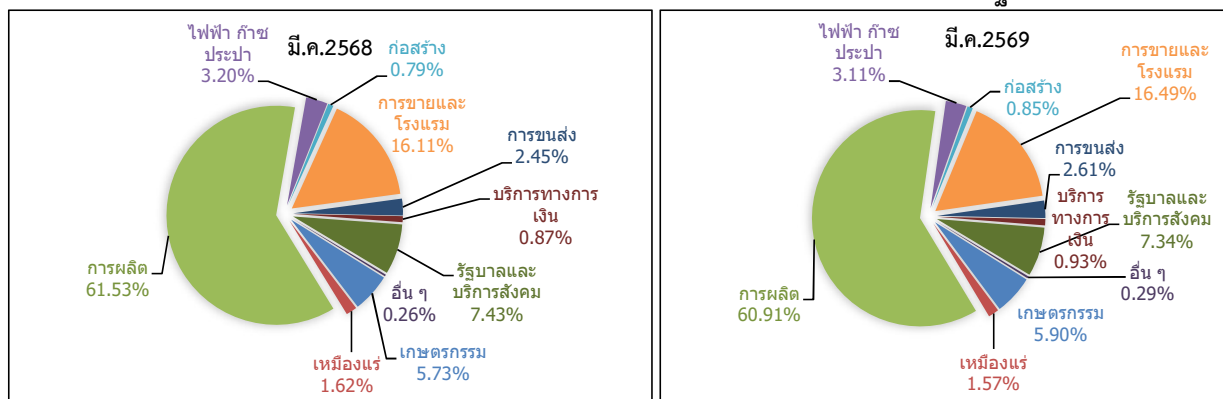


เปรียบเทียบหน่วยจำหน่ายไฟฟ้า เดือน มีนาคม 2569 : กิจกรรมทางเศรษฐกิจ 10 หมวด

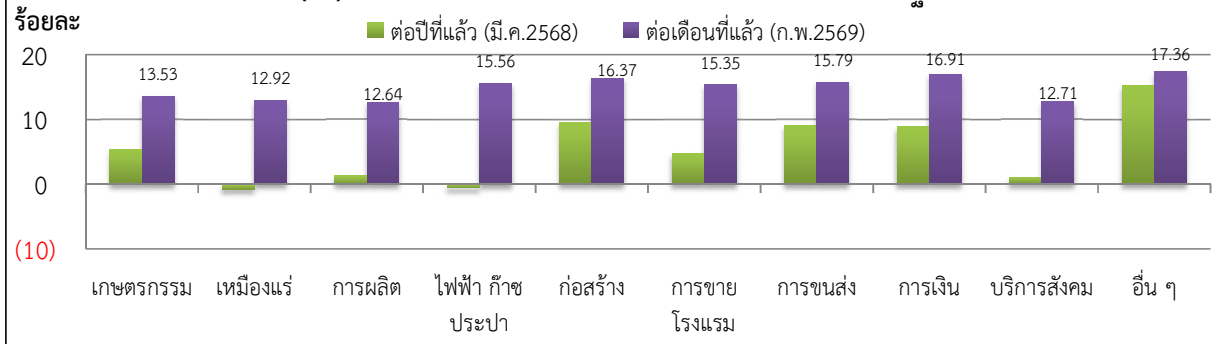
ประเภทกิจกรรมทางเศรษฐกิจ	หน่วยจำหน่ายไฟฟ้า (ล้านบาท)			สะสมสำหรับปี (ม.ค.-มี.ค.2569)	อัตราเพิ่ม - ลด (ร้อยละ)	
	2568	2569			ต่อปีที่แล้ว (มี.ค.2568)	ต่อเดือนที่แล้ว (ก.พ.2569)
	มี.ค.	ก.พ.	มี.ค.			
เกษตรกรรม	469.74	435.89	494.85	1,373.80	5.35	13.53
เหมืองแร่	132.69	116.52	131.57	371.99	-0.84	12.92
การผลิตไฟฟ้า ก๊าซ ประปา	5,039.98	4,532.76	5,105.47	14,221.15	1.30	12.64
ก่อสร้าง	64.98	61.20	71.21	192.03	-0.60	15.56
การขายและโรงแรม	1,319.25	1,198.17	1,382.06	3,740.02	4.76	15.35
การขนส่ง	200.55	188.90	218.74	598.12	9.07	15.79
บริการทางการเงิน	71.53	66.59	77.85	210.67	8.84	16.91
รัฐบาลและบริการสังคม	608.97	545.98	615.36	1,644.36	1.05	12.71
อื่น ๆ	21.30	20.90	24.53	65.92	15.17	17.36
รวม	8,190.93	7,392.23	8,382.02	23,155.71	2.33	13.39

หมายเหตุ : ทศนิยมอาจมีการคลาดเคลื่อน เนื่องจากการปรับหน่วยให้เป็นล้านบาท

เปรียบเทียบหน่วยจำหน่ายไฟฟ้า เดือน มี.ค.2568 กับ เดือน มี.ค.2569 : กิจกรรมทางเศรษฐกิจ 10 หมวด



อัตราเพิ่ม (ลด) หน่วยจำหน่ายไฟฟ้า เดือน มี.ค.2569 : กิจกรรมทางเศรษฐกิจ 10 หมวด

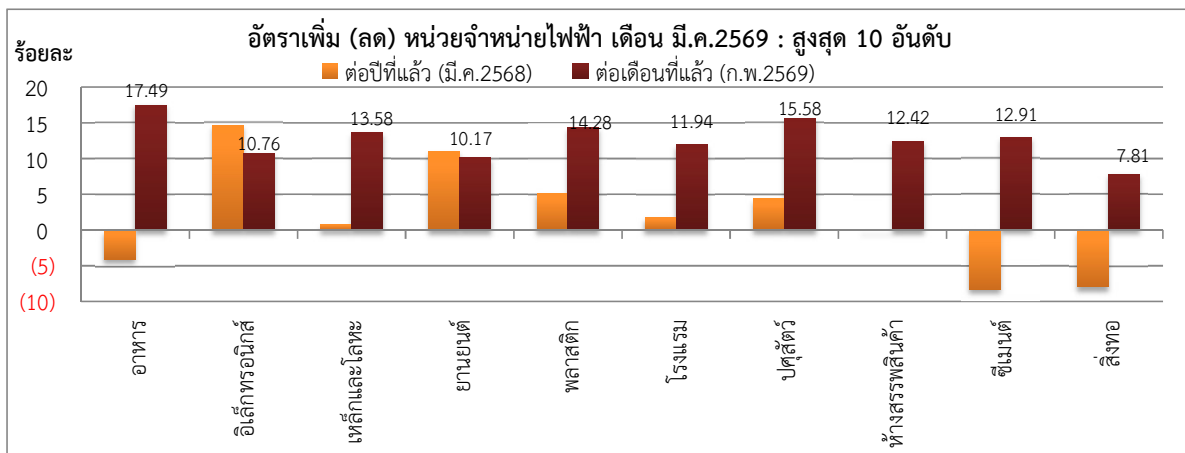
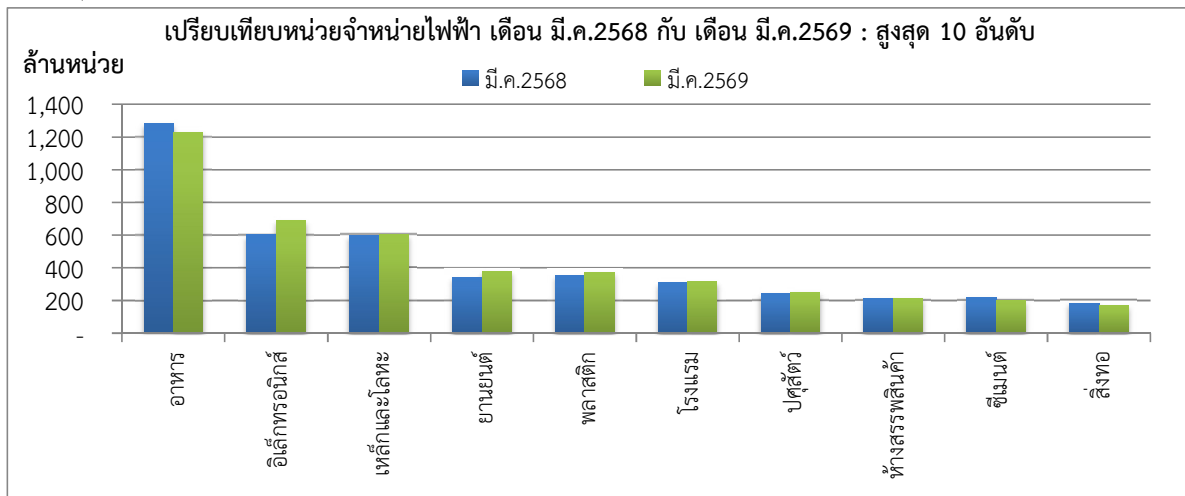


(10)

เปรียบเทียบหน่วยจำหน่ายไฟฟ้า เดือน มีนาคม 2569 : สูงสุด 10 อันดับ

ประเภทกิจกรรม	หน่วยจำหน่ายไฟฟ้า (ล้านหน่วย)			สะสมสำหรับปี (ม.ค.-มี.ค.2569)	อัตราเพิ่ม - ลด (ร้อยละ)	
	2568	2569			ต่อปีที่แล้ว	ต่อเดือนที่แล้ว
	มี.ค.	ก.พ.	มี.ค.		(มี.ค.2568)	(ก.พ.2569)
อาหาร	1,281.18	1,046.30	1,229.26	3,341.58	-4.05	17.49
อิเล็กทรอนิกส์	601.45	622.41	689.37	1,924.07	14.62	10.76
เหล็กและโลหะ	595.14	528.21	599.93	1,681.37	0.81	13.58
ยานยนต์	339.68	342.28	377.10	1,048.72	11.02	10.17
พลาสติก	351.90	323.80	370.04	1,023.22	5.16	14.28
โรงแรม	308.84	280.87	314.40	870.74	1.80	11.94
ปุ๋ยสัตว์	240.22	216.89	250.68	685.59	4.35	15.58
ห้างสรรพสินค้า	211.55	188.03	211.38	588.84	-0.08	12.42
ซีเมนต์	216.81	176.06	198.78	557.27	-8.32	12.91
สิ่งทอ	184.19	157.20	169.48	484.75	-7.99	7.81
รวม	4,330.95	3,882.06	4,410.42	12,206.15	1.83	13.61

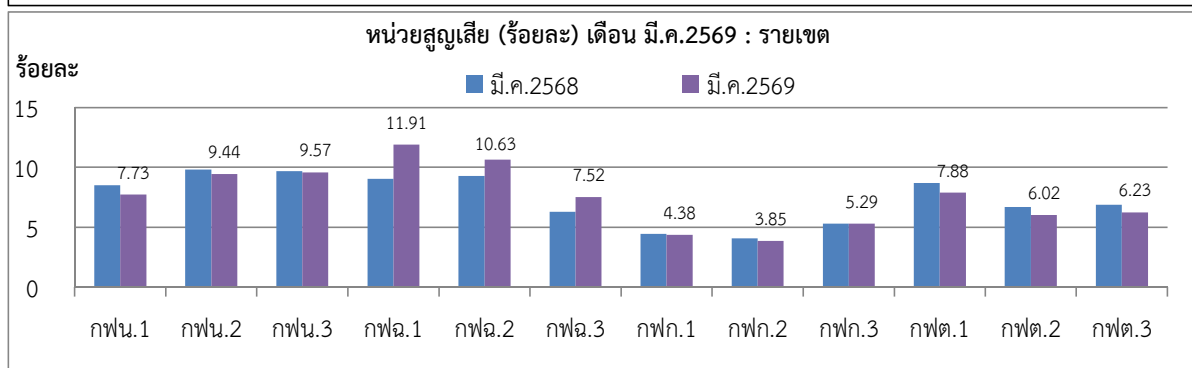
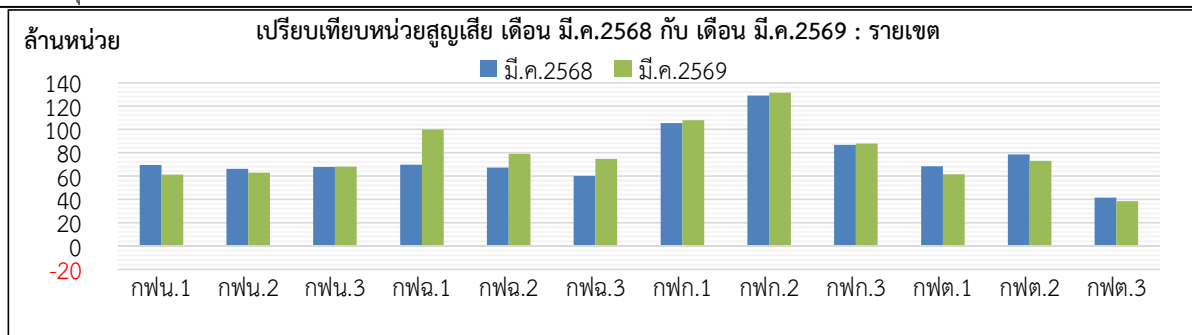
หมายเหตุ : ทศนิยมอาจมีการคลาดเคลื่อน เนื่องจากมีการปรับหน่วยให้เป็นล้านหน่วย



เปรียบเทียบหน่วยสูญเสีย เดือน มีนาคม 2569 : รายเขต

กฟช.	หน่วยสูญเสีย (ล้านบาท)			สะสมสำหรับปี (ม.ค.-มี.ค.2569)	หน่วยสูญเสีย (ร้อยละ)			สะสมสำหรับปี (ม.ค.-มี.ค.2569)
	2568	2569			2568	2569		
	มี.ค.	ก.พ.	มี.ค.		มี.ค.	ก.พ.	มี.ค.	
กฟน.1	69.72	52.71	61.22	148.85	8.51	7.77	7.73	7.00
กฟน.2	66.24	60.97	63.08	151.48	9.82	11.22	9.44	8.82
กฟน.3	67.90	69.18	68.03	171.48	9.69	11.79	9.57	9.29
เหนือ	203.85	182.87	192.33	471.81	9.29	10.11	8.86	8.29
กฟฉ.1	69.89	77.27	99.78	218.83	9.05	11.50	11.91	10.22
กฟฉ.2	67.15	69.89	79.20	183.67	9.29	11.31	10.63	9.46
กฟฉ.3	60.15	72.23	74.80	184.85	6.28	8.65	7.52	7.02
ตอ.ฉ.เหนือ	197.20	219.40	253.78	587.34	8.04	10.33	9.84	8.75
กฟก.1	105.44	121.58	107.79	289.65	4.44	5.74	4.38	4.40
กฟก.2	129.05	139.85	131.51	347.58	4.07	4.71	3.85	3.74
กฟก.3	86.82	92.88	87.87	235.27	5.29	6.52	5.29	5.27
กลาง	321.31	354.31	327.17	872.50	4.47	5.44	4.34	4.29
กฟต.1	68.57	63.65	61.61	161.65	8.72	9.33	7.88	7.58
กฟต.2	78.49	75.41	72.95	205.82	6.69	7.06	6.02	6.11
กฟต.3	41.69	37.89	38.44	111.51	6.89	7.15	6.23	6.57
ใต้	188.75	176.95	172.99	478.98	7.36	7.76	6.63	6.66
รวม	911.11	933.52	946.28	2,410.64	6.33	7.34	6.35	6.04

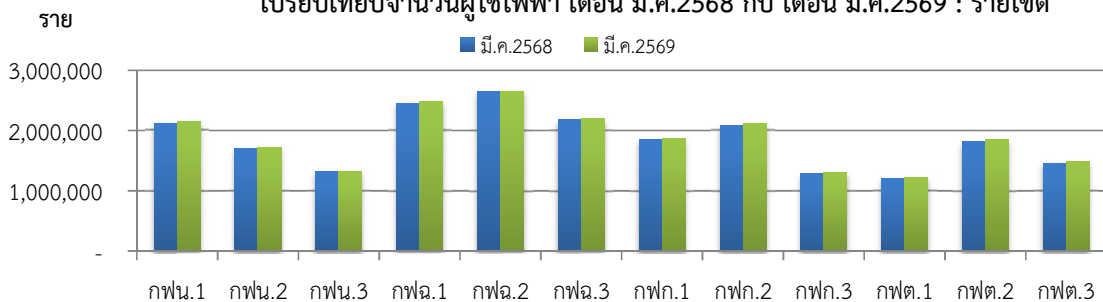
หมายเหตุ : ทศนิยมอาจมีการคลาดเคลื่อน เนื่องจากการปรับหน่วยให้เป็นล้านบาท



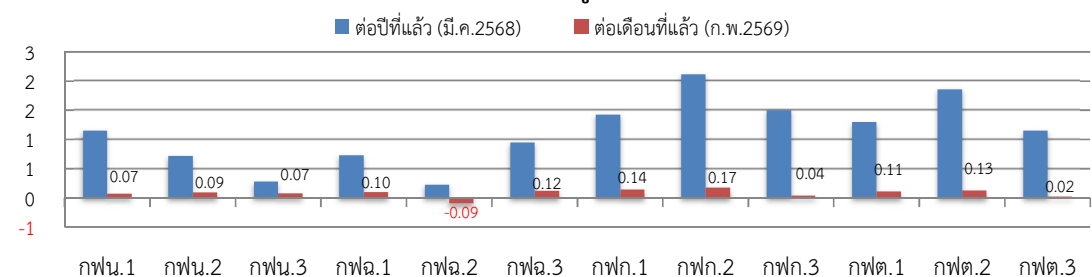
เปรียบเทียบจำนวนผู้ใช้ไฟฟ้า เดือน มีนาคม 2569 : รายเขต

กพข.	จำนวนผู้ใช้ไฟฟ้า (ราย)			อัตราเพิ่ม - ลด (ร้อยละ)	
	2568	2569		ต่อปีที่แล้ว (มี.ค.2568)	ต่อเดือนที่แล้ว (ก.พ.2569)
	มี.ค.	ก.พ.	มี.ค.		
กพข.1	2,127,157	2,150,108	2,151,636	1.15	0.07
กพข.2	1,701,212	1,711,826	1,713,411	0.72	0.09
กพข.3	1,319,890	1,322,539	1,323,519	0.27	0.07
เหนือ	5,148,259	5,184,473	5,188,566	0.78	0.08
กพฉ.1	2,456,131	2,471,652	2,474,063	0.73	0.10
กพฉ.2	2,650,214	2,658,646	2,656,153	0.22	-0.09
กพฉ.3	2,176,389	2,194,332	2,196,982	0.95	0.12
ตอ.ฉ.เหนือ	7,282,734	7,324,630	7,327,198	0.61	0.04
กพก.1	1,841,698	1,865,308	1,867,920	1.42	0.14
กพก.2	2,076,804	2,117,054	2,120,742	2.12	0.17
กพก.3	1,285,362	1,304,135	1,304,684	1.50	0.04
กลาง	5,203,864	5,286,497	5,293,346	1.72	0.13
กพต.1	1,213,701	1,228,123	1,229,470	1.30	0.11
กพต.2	1,811,587	1,842,955	1,845,281	1.86	0.13
กพต.3	1,463,761	1,480,348	1,480,627	1.15	0.02
ใต้	4,489,049	4,551,426	4,555,378	1.48	0.09
รวม	22,123,906	22,347,026	22,364,488	1.09	0.08

เปรียบเทียบจำนวนผู้ใช้ไฟฟ้า เดือน มี.ค.2568 กับ เดือน มี.ค.2569 : รายเขต



ร้อยละ อัตราเพิ่ม (ลด) จำนวนผู้ใช้ไฟฟ้า เดือน มี.ค.2569 : รายเขต

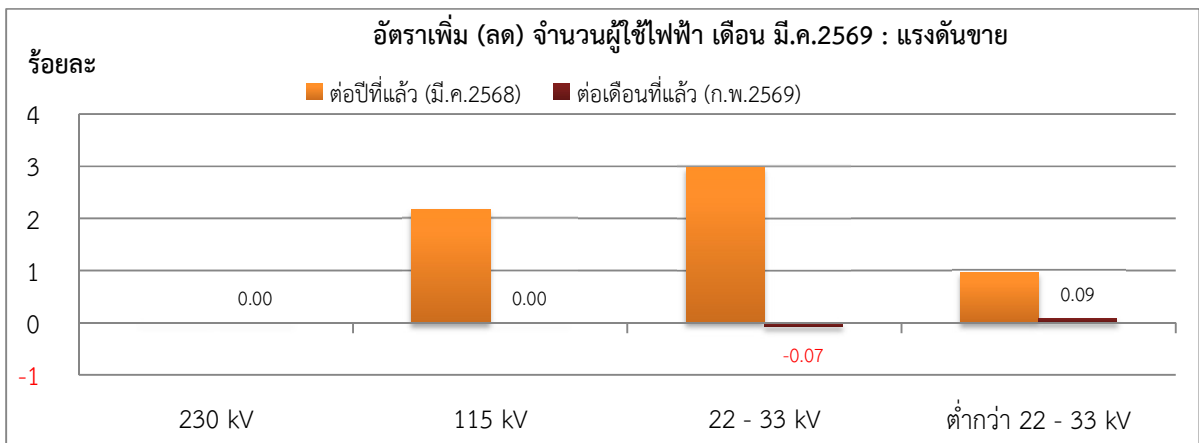
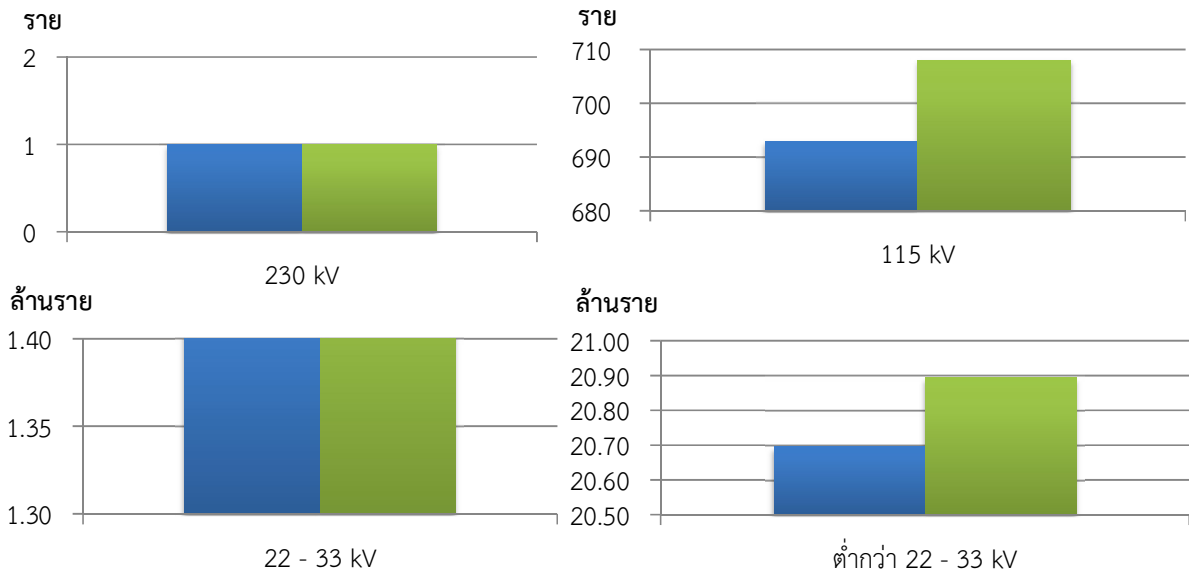


เปรียบเทียบจำนวนผู้ใช้ไฟฟ้า เดือน มีนาคม 2569 : แรงแดันขาย

แรงแดันขาย	จำนวนผู้ใช้ไฟฟ้า (ราย)			อัตราเพิ่ม - ลด (ร้อยละ)	
	2568	2569		ต่อปีที่แล้ว	ต่อเดือนที่แล้ว
	มี.ค.	ก.พ.	มี.ค.	(มี.ค.2568)	(ก.พ.2569)
230 kV	1	1	1	0.00	0.00
115 kV	693	708	708	2.16	0.00
22 - 33 kV	1,428,334	1,471,911	1,470,833	2.98	-0.07
ต่ำกว่า 22 - 33 kV	20,694,878	20,874,406	20,892,946	0.96	0.09
รวม	22,123,906	22,347,026	22,364,488	1.09	0.08

เปรียบเทียบจำนวนผู้ใช้ไฟฟ้า เดือน มี.ค.2568 กับ เดือน มี.ค.2569 : แรงแดันขาย

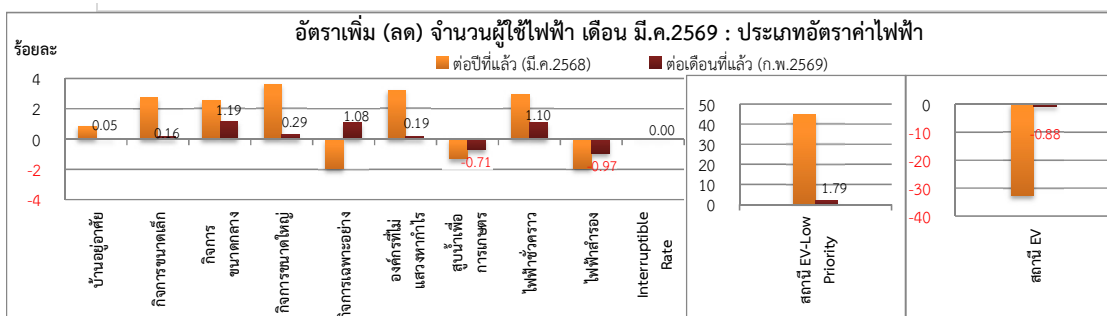
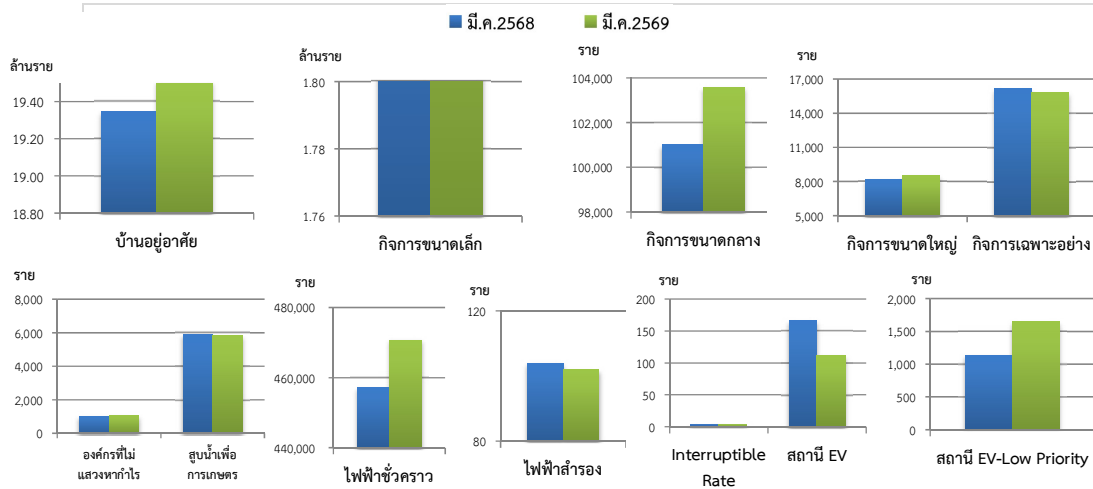
■ มี.ค.2568 ■ มี.ค.2569



เปรียบเทียบจำนวนผู้ใช้ไฟฟ้า เดือน มีนาคม 2569 : ประเภทอัตราค่าไฟฟ้า

ประเภท อัตราค่าไฟฟ้า	จำนวนผู้ใช้ไฟฟ้า (ราย)			อัตราเพิ่ม - ลด (ร้อยละ)	
	2568	2569		ต่อปีที่แล้ว (มี.ค.2568)	ต่อเดือนที่แล้ว (ก.พ.2569)
	มี.ค.	ก.พ.	มี.ค.		
บ้านอยู่อาศัยไม่เกิน 150 หน่วย	9,668,517	9,354,546	9,682,723	0.15	3.51
บ้านอยู่อาศัยเกิน 150 หน่วย	9,676,117	10,140,718	9,823,253	1.52	-3.13
บ้านอยู่อาศัย	19,344,634	19,495,264	19,505,976	0.83	0.05
กิจการขนาดเล็ก	1,881,906	1,930,231	1,933,367	2.73	0.16
กิจการขนาดกลาง	101,002	102,349	103,565	2.54	1.19
กิจการขนาดใหญ่	8,209	8,480	8,505	3.61	0.29
กิจการเฉพาะอย่าง	16,147	15,663	15,832	-1.95	1.08
องค์กรที่ไม่แสวงหากำไร	1,030	1,061	1,063	3.20	0.19
สูบน้ำเพื่อการเกษตร	5,911	5,877	5,835	-1.29	-0.71
ไฟฟ้าชั่วคราว	457,293	465,658	470,787	2.95	1.10
ไฟฟ้าสำรอง	104	103	102	-1.92	-0.97
Interruptible Rate	4	4	4	0.00	0.00
สถานี EV	166	113	112	-32.53	-0.88
สถานี EV-Low Priority	1,137	1,616	1,645	44.68	1.79
ไฟฟ้าที่ไม่คิดมูลค่า	306,363	320,607	317,695	3.70	-0.91
รวม	22,123,906	22,347,026	22,364,488	1.09	0.08

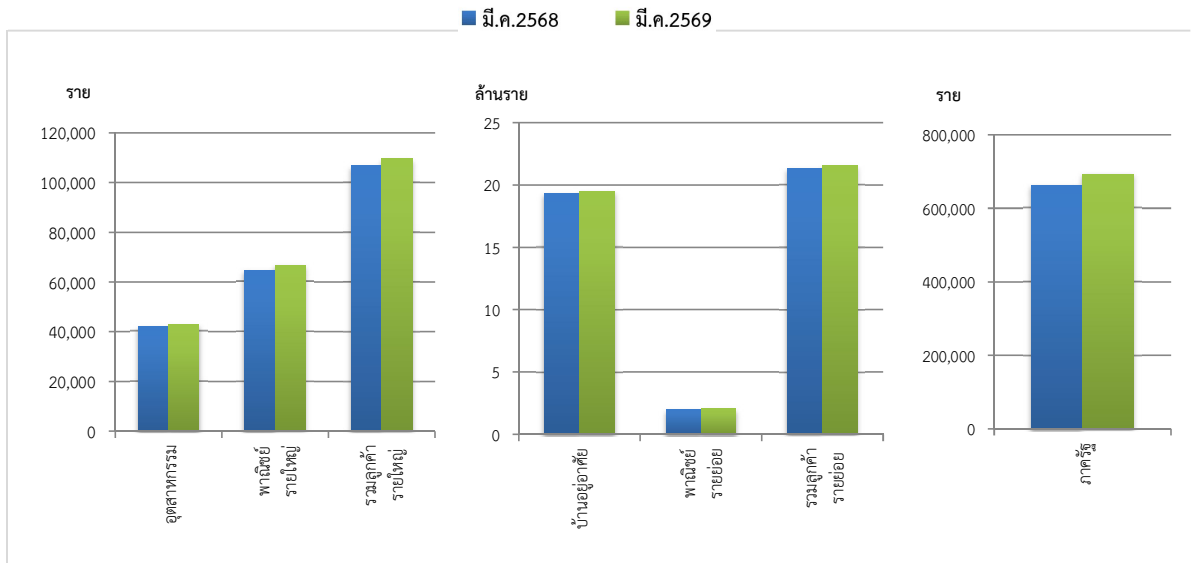
เปรียบเทียบจำนวนผู้ใช้ไฟฟ้า เดือน มี.ค.2568 กับ เดือน มี.ค.2569 : ประเภทอัตราค่าไฟฟ้า



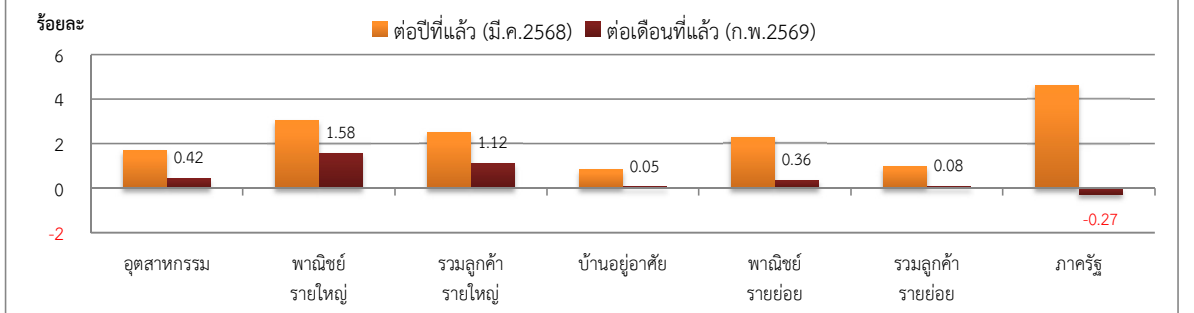
เปรียบเทียบจำนวนผู้ใช้ไฟฟ้า เดือน มีนาคม 2569 : กลุ่มลูกค้า

กลุ่มลูกค้า		จำนวนผู้ใช้ไฟฟ้า (ราย)			อัตราเพิ่ม - ลด (ร้อยละ)	
		2568	2569		ต่อปีที่แล้ว (มี.ค.2568)	ต่อเดือนที่แล้ว (ก.พ.2569)
		มี.ค.	ก.พ.	มี.ค.		
ลูกค้ารายใหญ่	อุตสาหกรรม	42,089	42,615	42,794	1.68	0.42
	พาณิชย์รายใหญ่	64,734	65,665	66,704	3.04	1.58
	รวมลูกค้ารายใหญ่	106,823	108,280	109,498	2.50	1.12
ลูกค้ารายย่อย	บ้านอยู่อาศัย	19,344,634	19,495,264	19,505,976	0.83	0.05
	พาณิชย์รายย่อย	2,009,909	2,048,488	2,055,911	2.29	0.36
	รวมลูกค้ารายย่อย	21,354,543	21,543,752	21,561,887	0.97	0.08
ภาครัฐ		662,540	694,994	693,103	4.61	-0.27
รวม		22,123,906	22,347,026	22,364,488	1.09	0.08

เปรียบเทียบจำนวนผู้ใช้ไฟฟ้า เดือน มี.ค.2568 กับ เดือน มี.ค.2569 : กลุ่มลูกค้า



อัตราเพิ่ม (ลด) จำนวนผู้ใช้ไฟฟ้า เดือน มี.ค.2569 : กลุ่มลูกค้า



หน่วยจำหน่ายไฟฟ้าจริงเปรียบเทียบประมาณการ ปี 2569

เดือน	หน่วยประมาณการ* (ล้านบาท)	อัตราเพิ่ม (ร้อยละ)	หน่วยจำหน่ายไฟฟ้าจริง (ล้านบาท)	อัตราเพิ่ม (ร้อยละ)	แตกต่างจากประมาณการ	
					(ล้านบาท)	(ร้อยละ)
ม.ค.	11,815.68	5.53	11,785.77	5.26	-29.91	-0.27
ก.พ.	11,754.38	5.85	11,788.42	6.16	34.05	0.31
มี.ค.	13,864.03	2.81	13,949.29	3.44	85.25	0.63
เม.ย.	13,861.88	6.61				
พ.ค.	14,855.95	6.11				
มิ.ย.	13,763.99	4.46				
ก.ค.	13,869.10	3.42				
ส.ค.	13,900.67	2.21				
ก.ย.	13,312.44	3.33				
ต.ค.	13,592.72	2.56				
พ.ย.	12,884.40	5.21				
ธ.ค.	12,310.23	4.84				
รวม	159,785.49	4.37				

หมายเหตุ: ข้อมูลประมาณการ อ้างอิงตามค่าพยากรณ์ความต้องการไฟฟ้าระยะสั้น สำหรับจัดทำงบประมาณ 3 การไฟฟ้า (Load Forecast ชุด 29 ก.ย. 2568)

: ทศนิยมอาจมีการคลาดเคลื่อน เนื่องจากการปรับหน่วยให้เป็นล้านบาท

