



**PEA**  
PROVINCIAL ELECTRICITY AUTHORITY

# สถานการณ์ การจำหน่ายไฟฟ้า ของ PEA

เดือนกุมภาพันธ์ 2569

"Smart Energy for Better Life and Sustainability"

## หน่วยจำหน่ายไฟฟ้า ปี 2567 - 2568

ล้านหน่วย

—○— หน่วยจำหน่าย    -●- ค่าเฉลี่ยย้อนหลัง 3 เดือน



การจำหน่ายไฟฟ้า

**6.10%**

YoY

การใช้ไฟฟ้าในเดือนกุมภาพันธ์ 2569 เพิ่มขึ้นจากการใช้ไฟฟ้าของภาคครัวเรือนเป็นหลัก เนื่องจากปริมาณน้ำฝนเฉลี่ยลดลงและอุณหภูมิเฉลี่ยสูงขึ้นในทุกภูมิภาค ประกอบกับภาคอุตสาหกรรมมีการใช้ไฟฟ้าเพิ่มขึ้นจากการขยายตัวของอุตสาหกรรมอิเล็กทรอนิกส์และยานยนต์ นอกจากนี้การท่องเที่ยวยังขยายตัวจากเทศกาลตรุษจีนและนโยบายส่งเสริมให้องค์กรภาครัฐและเอกชนจัดอบรมสัมมนาในพื้นที่จังหวัดเมืองรอง ส่งผลให้การใช้ไฟฟ้าของโรงแรมและธุรกิจเกี่ยวเนื่องขยายตัวตามไปด้วย



www.pea.co.th

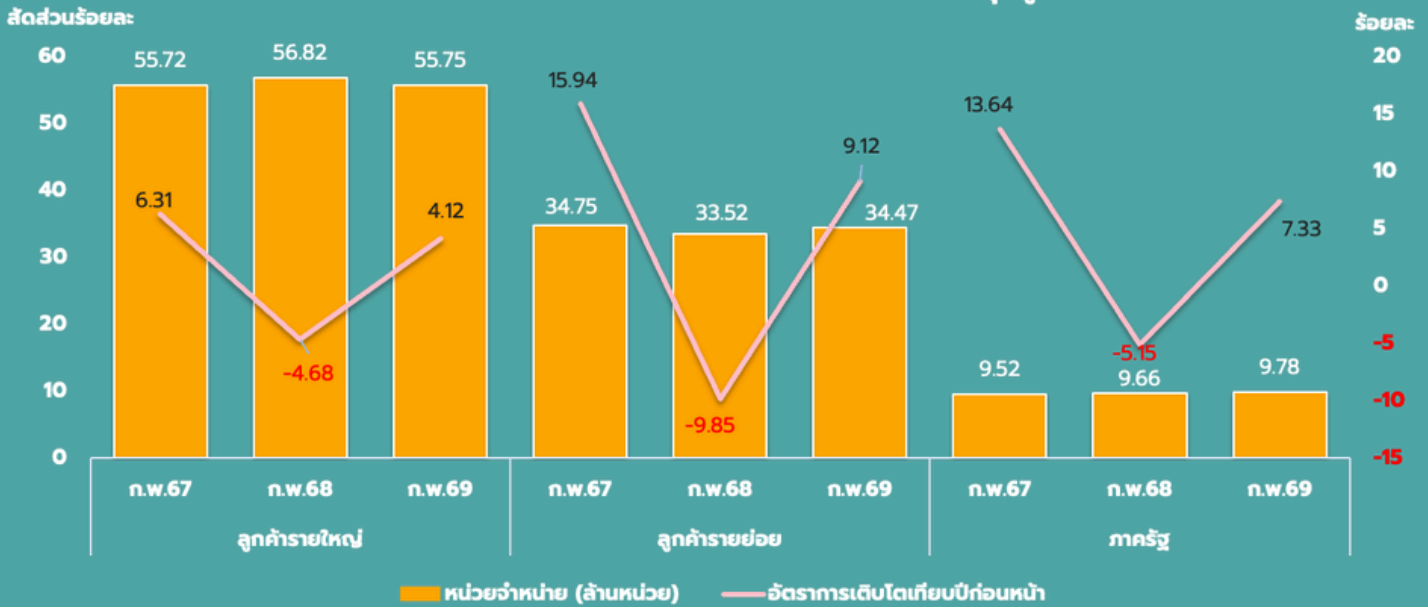


การไฟฟ้าส่วนภูมิภาค PEA



PEAchannelThailand

## หน่วยจำหน่ายไฟฟ้า : สัดส่วนร้อยละ และอัตราการเติบโตของกลุ่มลูกค้า เดือน ก.พ. 69



### กลุ่มอุตสาหกรรม 3.38% YoY

จากการขยายตัวของอุตสาหกรรมยานยนต์ โดยเฉพาะการผลิตรถยนต์สันดาป เพื่อส่งออก การขยายตัวของอุตสาหกรรมอิเล็กทรอนิกส์จากความต้องการชิ้นส่วนอิเล็กทรอนิกส์ในอุตสาหกรรมยานยนต์ไฟฟ้า (EV) และเทคโนโลยีที่เกี่ยวข้องกับปัญญาประดิษฐ์ (AI) รวมถึงการขยายตัวของภาคการท่องเที่ยวที่ช่วยกระตุ้นความต้องการสินค้าและบริการในอุตสาหกรรมต่างๆ อาทิ โรงแรม ร้านอาหาร สินค้าอุปโภคบริโภค เป็นต้น

### กลุ่มพาณิชย์รายใหญ่ 6.67% YoY

จากการใช้ไฟฟ้าของกิจการให้เช่าเพื่ออยู่อาศัย ที่มีการใช้งานเครื่องทำความเย็นเพิ่มขึ้นในสภาพอากาศร้อนอบอ้าว ในขณะที่การใช้ไฟฟ้าของธุรกิจโรงแรมและห้างสรรพสินค้าที่เพิ่มขึ้นตามการท่องเที่ยวที่ขยายตัว รวมถึงการใช้ไฟฟ้าในช่วงเทศกาลตรุษจีนและจากนโยบายส่งเสริมการจัดสัมมนาขององค์กรภาครัฐและเอกชน ซึ่งส่งผลให้มีการใช้ไฟฟ้าเพิ่มขึ้นตามการขยายตัวของภาคการท่องเที่ยว ที่ส่งผลดีต่อเศรษฐกิจโดยรวม

### กลุ่มบ้านอยู่อาศัย 9.80% YoY

การใช้ไฟฟ้าขยายตัวจากอิทธิพลของปรากฏการณ์เอลนีโญ ทำให้ประเทศไทยมีฝนตกน้อยและอุณหภูมิสูงขึ้นเมื่อเทียบกับปีก่อนหน้า ส่งผลให้ความต้องการใช้เครื่องทำความเย็นเพิ่มขึ้น อาทิ เครื่องปรับอากาศ ตู้เย็น ที่ต้องทำงานหนักกว่าปกติในสภาพอากาศร้อน มีผลให้การใช้ไฟฟ้าของบ้านอยู่อาศัยเพิ่มขึ้นตามไปด้วย

### กลุ่มพาณิชย์รายย่อย 7.30% YoY

การใช้จ่ายของประชาชนขยายตัวสอดคล้องกับดัชนีการอุปโภคบริโภค (PCI) ที่ปรับตัวเพิ่มขึ้น ส่งผลให้ธุรกิจค้าปลีกขยายตัวตามไปด้วย โดยเฉพาะร้านสะดวกซื้อที่เน้นการขยายสาขาและเพิ่มช่องทางจำหน่ายออนไลน์ ประกอบกับความต้องการบริโภคเครื่องดื่มแช่เย็นในสภาพอากาศร้อนอบอ้าว ทำให้เครื่องปรับอากาศและตู้แช่เย็นต้องทำงานมากขึ้น ส่งผลให้การใช้ไฟฟ้าของร้านสะดวกซื้อเพิ่มสูงขึ้น

ลูกค้ารายใหญ่

4.12%  
YoY

ลูกค้ารายย่อย

9.12%  
YoY

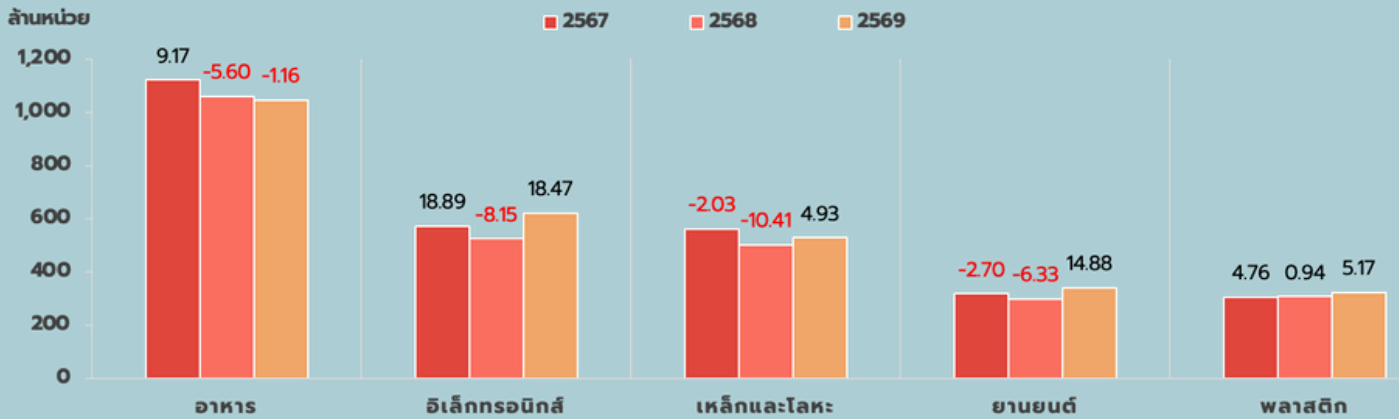
ภาครัฐ

7.33%  
YoY



# หมวดการผลิต 3.44% YoY

## หน่วยจำหน่ายหมวดการผลิต สูงสุด 5 อันดับแรก เดือน ก.พ.



<p><b>-1.16%</b> YoY</p>	<p><b>อาหาร</b></p>	<p>จากการผลิตแป้งมันสำปะหลังที่ลดลงตามวัตถุดิบที่ขาดแคลน เนื่องจากการแพร่ระบาดของโรคใบด่าง สภาพอากาศผันผวนเกิดภัยแล้งในบางพื้นที่ ทำให้หัวมันสำปะหลังมีขนาดเล็กและเปอร์เซ็นต์แป้งต่ำ ในขณะที่โรงสีข้าวปรับลดกำลังการผลิตลง เพื่อลดความเสี่ยงด้านสินค้าคงคลังและกระแสเงินสด เนื่องจากการแข่งขันที่รุนแรงจากต่างประเทศและราคาข้าวปรับตัวลง รวมถึงผลผลิตข้าวนาปรังออกสู่ตลาดช้ากว่าปีก่อนหน้า</p>
<p><b>18.47%</b> YoY</p>	<p><b>อิเล็กทรอนิกส์</b></p>	<p>จากการผลิตอุปกรณ์อิเล็กทรอนิกส์ที่ขยายตัวสอดคล้องกับช่วงขาขึ้นของวัฏจักรสินค้าที่เกี่ยวข้องกับปัญญาประดิษฐ์ (AI) และอุตสาหกรรมศูนย์ข้อมูล (Data Center) รวมถึงการผลิตแบตเตอรี่ที่ขยายตัวตามความต้องการของอุตสาหกรรมยานยนต์ไฟฟ้าและอุตสาหกรรมเครื่องใช้ไฟฟ้าอื่น ๆ</p>
<p><b>4.93%</b> YoY</p>	<p><b>เหล็กและโลหะ</b></p>	<p>จากการผลิตเหล็กที่ขยายตัวจากฐานต่ำในปีก่อนและความต้องการของอุตสาหกรรมต่อเนื่อง เช่น อุตสาหกรรมยานยนต์ อุตสาหกรรมอิเล็กทรอนิกส์ การผลิตเครื่องใช้ไฟฟ้าในครัวเรือนและเครื่องปรับอากาศ รวมถึงงานก่อสร้าง เป็นต้น</p>
<p><b>14.88%</b> YoY</p>	<p><b>ยานยนต์</b></p>	<p>จากการขยายตัวของการผลิตรถยนต์นั่งเพื่อการส่งออก ที่มีการเติบโตในตลาดแอฟริกา อเมริกา และตะวันออกกลาง เนื่องจากยังไม่มีสถานการณ์สู้รบในช่วงเวลาดังกล่าว การฟื้นตัวของการผลิตรถกระบะเพื่อจำหน่ายในประเทศจากฐานต่ำในปีก่อนหน้าและภาวะสินค้าที่ฟ่อนคลายลงเล็กน้อย นอกจากนี้ การผลิตชิ้นส่วนยานยนต์ที่เป็นสินค้าเกี่ยวเนื่อง ก็ขยายตัวสอดคล้องกับการผลิตรถยนต์เช่นกัน</p>
<p><b>5.17%</b> YoY</p>	<p><b>พลาสติก</b></p>	<p>จากการผลิตชิ้นส่วนพลาสติกสำหรับอุตสาหกรรมเกี่ยวเนื่องที่ขยายตัว อาทิ อุตสาหกรรมยานยนต์ที่ใช้พลาสติกเป็นวัสดุสำคัญในการผลิต เช่น แผงหน้าปัดกันชน เบาะ รวมถึงระบบไฟฟ้าภายใน อุตสาหกรรมเครื่องใช้ไฟฟ้าที่ใช้พลาสติกเป็นส่วนประกอบโครงสร้างภายนอก เช่น เครื่องปรับอากาศ เครื่องซักผ้า ไมโครเวฟ ตู้เย็น เป็นต้น</p>



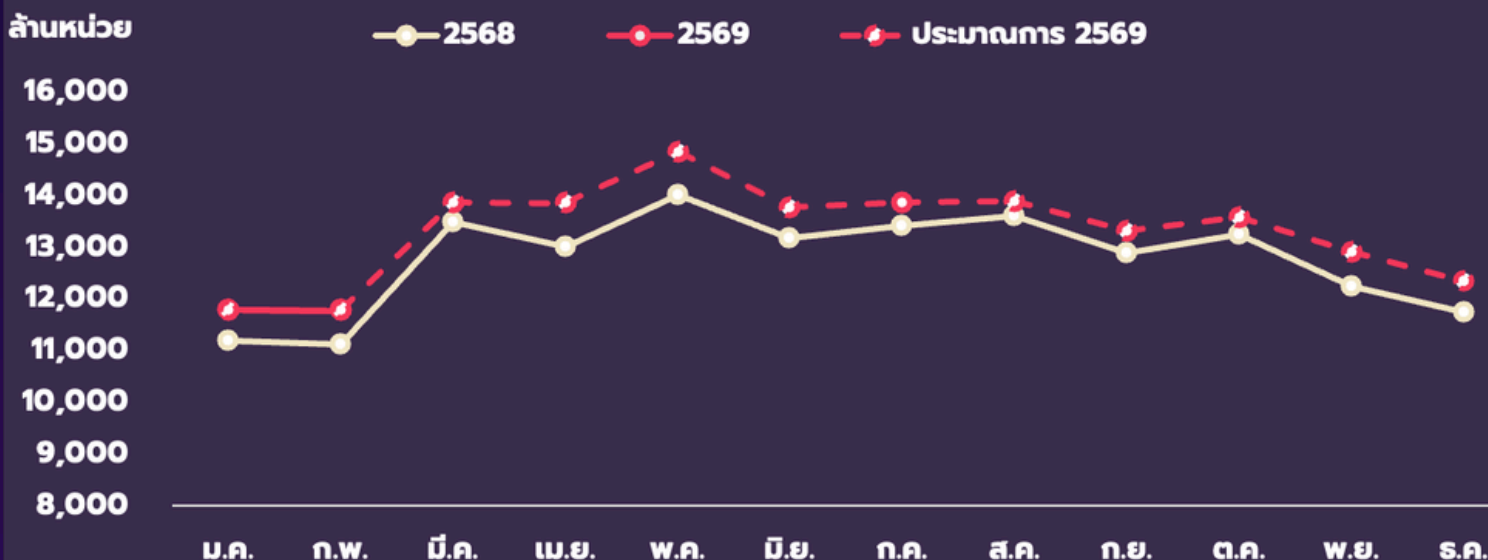
## หมวดการขายและโรงแรม

9.03%

YoY

การท่องเที่ยวระหว่างประเทศขยายตัวตามปริมาณนักท่องเที่ยวต่างชาติเพิ่มขึ้น โดยเฉพาะจีนและมาเลเซีย จากเทศกาลตรุษจีนที่ตรงกับเดือนกุมภาพันธ์ ในปี 2569 และตรงกับช่วงปิดเทอมของจีน ในขณะที่การท่องเที่ยวในประเทศขยายตัวเช่นกัน จากมาตรการเร่งรัดการเบิกจ่ายค่าใช้จ่ายด้านการฝึกอบรม ประชุม สัมมนา ประจำปีงบประมาณ พ.ศ. 2569 (Front Load) และมาตรการภาษีสำหรับนิติบุคคลที่ให้หักรายจ่ายได้สูงสุด 2 เท่า ที่ส่งเสริมให้มีการจัดอบรมในพื้นที่จังหวัดเมืองรอง ส่งผลให้ธุรกิจโรงแรมมีการใช้ไฟฟ้าสูงขึ้นตามอัตราการเข้าพักที่เพิ่มขึ้น รวมถึงกิจกรรมทางการค้าและบริการที่ขยายตัวตามการท่องเที่ยว อาทิ ร้านอาหาร ห้างสรรพสินค้า ประกอบกับสภาพอากาศที่ร้อนอบอ้าว ทำให้มีความต้องการบริโภคเครื่องดื่มแช่เย็นและเลือกเข้าใช้บริการในห้างสรรพสินค้ามากขึ้น มีผลให้ธุรกิจค้าปลีกและห้างสรรพสินค้ามีการใช้ไฟฟ้าเพิ่มขึ้นตามไปด้วย

### หน่วยจำหน่ายไฟฟ้าปี 2568 และประมาณการปี 2569



4.37% YoY

PEA ประเมินว่าในปี 2569 ปริมาณการจำหน่ายไฟฟ้าจะขยายตัวที่ร้อยละ 4.37 โดยมีปัจจัยสนับสนุนจากการขับเคลื่อนนโยบายและการกระตุ้นเศรษฐกิจของรัฐบาล ประกอบกับแผนความต้องการใช้ไฟฟ้า ในพื้นที่เขตพัฒนาพิเศษภาคตะวันออก (EEC) และกลุ่มอุตสาหกรรมศูนย์ข้อมูล (Data Center) ที่จะมีการลงทุนจากต่างประเทศจำนวนมาก ตามการขยายตัวของเศรษฐกิจดิจิทัลและเทคโนโลยี AI และการส่งเสริมการลงทุนจากภาครัฐ รวมถึงการท่องเที่ยวที่เริ่มฟื้นตัวจากยุทธศาสตร์การดึงดูดนักท่องเที่ยวคุณภาพสูงและเพิ่มสัดส่วนการเที่ยวเมืองรอง อย่างไรก็ตาม แนวโน้มการขยายตัวของเศรษฐกิจไทยยังเผชิญปัจจัยท้าทายหลายด้าน ทั้งอัตราการเติบโตที่ชะลอลง ปัญหาเชิงโครงสร้างของภาคอุตสาหกรรมที่ส่งผลต่อศักยภาพการแข่งขัน ความตึงเครียดทางภูมิรัฐศาสตร์ระหว่างสหรัฐอเมริกาและอิหร่าน รวมถึงภาระหนี้ครัวเรือนระดับสูง ที่ยังคงกดดันการใช้จ่ายของภาคประชาชนและภาคธุรกิจอย่างต่อเนื่อง



## Positive Factors

1. การทบทวนกรอบวงเงิน และโครงการในร่าง พ.ร.บ.งบประมาณรายจ่ายประจำปี 2570 และการเร่งรัดเบิกจ่ายงบประมาณทั้งงบประมาณประจำปี งบลงทุน งบกระตุ้นเศรษฐกิจ งบประมาณเหลือมือ รวมทั้งงบประมาณลงทุนรัฐวิสาหกิจ เพื่อช่วยให้การใช้จ่ายภาครัฐมีบทบาทขับเคลื่อนเศรษฐกิจสู่เป้าหมายไม่ต่ำกว่าร้อยละ 2
2. สำนักคณะกรรมการส่งเสริมการลงทุน (Board of Investment : BOI) ได้มีการส่งเสริมการลงทุนจากต่างประเทศในอุตสาหกรรมที่มีศักยภาพสูง เช่น กลุ่มดิจิทัลและเทคโนโลยีสารสนเทศ กลุ่มอิเล็กทรอนิกส์และเครื่องใช้ไฟฟ้า กลุ่มยานยนต์และชิ้นส่วน เป็นต้น เพื่อกระตุ้นการลงทุนภาคเอกชนและสนับสนุนการขับเคลื่อนเศรษฐกิจด้วยนวัตกรรมและเทคโนโลยีขั้นสูง ทั้งนี้ยังมีการอนุมัติการลงทุนในอุตสาหกรรมศูนย์ข้อมูล (Data Center) ขนาดใหญ่ ที่กระจายตัวอยู่ในพื้นที่ยุทธศาสตร์ด้านอุตสาหกรรมและโลจิสติกส์ เช่น ระยอง ชลบุรี ปทุมธานี สมุทรปราการ ที่จะช่วยสร้างโอกาสการจ้างงานด้านเทคโนโลยีและกระตุ้นการพัฒนาแรงงานดิจิทัลในประเทศ
3. นโยบายการส่งเสริมให้องค์กรทั้งภาคเอกชนและภาครัฐจัดประชุม อบรม และสัมมนาในจังหวัดเมืองรอง ผ่านมาตรการภาษีสำหรับนิติบุคคล ที่ให้หักรายจ่ายได้สูงสุด 2 เท่า และมาตรการเร่งรัดการใช้จ่ายภาครัฐ (Front Load) โดยให้เมืองรองเป็นพื้นที่เป้าหมายหลัก
4. การดำเนินกลยุทธ์ของการท่องเที่ยวแห่งประเทศไทย (ททท.) ที่นอกจากการฟื้นฟูความเชื่อมั่นด้านความปลอดภัยของนักท่องเที่ยวจีน ซึ่งเป็นกลุ่มสำคัญของตลาดนักท่องเที่ยวระยะใกล้ (Short Haul) แล้ว ยังมุ่งขยายฐานตลาดนักท่องเที่ยวคุณภาพสูง โดยเฉพาะตลาดนักท่องเที่ยวระยะไกล (Long Haul) และกลุ่มที่มีความสนใจเฉพาะ (Niche Market) ผ่านกิจกรรมประสบการณ์ต่าง ๆ อาทิ เทศกาลดนตรี คอนเสิร์ตศิลปะระดับโลก การท่องเที่ยวเชิงสุขภาพ แหล่งท่องเที่ยวชายหาด อาหาร และศิลปวัฒนธรรมไทย เป็นต้น

## Negative Factors

1. ความตึงเครียดระหว่างสหรัฐฯ - อิหร่าน หลังสหรัฐฯ และอิสราเอลโจมตีโครงสร้างพื้นฐานทางทหารและกลุ่มผู้นำของอิหร่าน ส่งผลให้อิหร่านตอบโต้ด้วยการยิงขีปนาวุธและโดรนโจมตีเป้าหมายหลายแห่งในภูมิภาค รวมถึงการปิดช่องแคบฮอร์มุซ ซึ่งเป็นเส้นทางขนส่งน้ำมันที่สำคัญของโลก โดยการที่อิหร่านปิดเส้นทางเดินเรือหรือสร้างความไม่ปลอดภัยในบริเวณดังกล่าว ส่งผลให้อุปทานน้ำมันตึงตัวอย่างรวดเร็วและการขนส่งสินค้าต่างๆ ในตลาดโลกหยุดชะงัก ส่งผลให้ต้นทุนด้านโลจิสติกส์เพิ่มขึ้น วัตถุประสงค์ขาดแคลนและมีราคาสูง กระทบต่อห่วงโซ่อุปทานของผู้ประกอบการไทยและทั่วโลก นอกจากนี้จะส่งผลให้เงินเฟ้อเพิ่มขึ้นเช่นเดียวกับกับต้นทุนพลังงาน ซึ่งจะเป็ข้อจำกัดในการผ่อนคลายนโยบายการเงิน และอาจส่งผลกระทบต่อการแข่งขันของเศรษฐกิจในระยะต่อไป
2. รัฐบาลสหรัฐฯ ประกาศใช้มาตรา 122 ของ Trade Act 1974 โดยสั่งเก็บภาษีสินค้านำเข้าเพิ่มเติมร้อยละ 10 เป็นเวลา 150 วัน (เริ่มตั้งแต่วันที่ 24 ก.พ.-23 ก.ค. 69) ซึ่งส่งผลให้ผู้ส่งออกไทยต้องจ่ายภาษีในอัตราปกติ (Most-Favored Nation : MFN) และบวกเพิ่มอีกร้อยละ 10 รวมถึงภาษีตอบโต้ทางการตลาด (Anti-dumping : AD) หรือภาษีตอบโต้การอุดหนุน (Countervailing Duty : DVD) หากมี ทำให้ต้นทุนการส่งออกของผู้ประกอบการไทยสูงขึ้น ส่งผลกระทบต่อความสามารถในการแข่งขันของสินค้าไทยในตลาดสหรัฐฯ ทั้งนี้ ความไม่แน่นอนของกฎระเบียบการเรียกเก็บอัตราภาษีนำเข้าของสหรัฐฯ ยังส่งผลกระทบต่อความแม่นยำการวางแผนธุรกิจของผู้ประกอบการไทยอีกด้วย
3. การยกเลิกภาษีสินค้านำเข้าจากสหรัฐฯ มายังไทยในสินค้าหลายรายการ ซึ่งครอบคลุมผลิตภัณฑ์อุตสาหกรรม ผลิตภัณฑ์อาหารและการเกษตร ส่งผลให้ผู้ประกอบการไทยที่อยู่ภายใต้อุตสาหกรรมดังกล่าว ต้องเผชิญกับการแข่งขันและเสียส่วนแบ่งการตลาดให้กับสินค้านำเข้าจากต่างประเทศมากขึ้น
4. ปัญหาการผลิตสินค้าของจีนที่มีการขยายกำลังการผลิตเกินกว่าความต้องการของตลาดภายในประเทศ ประกอบกับสงครามการค้าระหว่างจีนและสหรัฐฯ ทำให้จีนต้องมีการระบายสินค้าจำนวนมากมายังไทยและอาเซียน ส่งผลให้ภาคอุตสาหกรรมผลิตของไทยมีความเสียหายเปรียบในการแข่งขันกับสินค้าของจีนที่มีข้อได้เปรียบด้านราคาอย่างมีนัยสำคัญ ทั้งตลาดภายในประเทศและตลาดส่งออก
5. ประเทศคู่แข่งในภูมิภาคเอเชีย เช่น ญี่ปุ่น เกาหลีใต้ เวียดนาม และมาเลเซีย ได้เร่งดำเนินกลยุทธ์การตลาดเชิงรุก เพื่อดึงดูดนักท่องเที่ยวต่างชาติ โดยอาศัยความได้เปรียบด้านโครงสร้างพื้นฐาน ระบบคมนาคมที่ครอบคลุมและมีประสิทธิภาพ ความคุ้มค่าด้านราคา รวมถึงความสดใหม่และหลากหลายของประสบการณ์ที่เกี่ยวข้อง เป็นจุดขายสำคัญ
6. ภาระหนี้สินครัวเรือนและภาคธุรกิจที่อยู่ในระดับสูง ภายใต้มาตรฐานสินเชื่อที่มีความเข้มงวดมากขึ้น ทิศทางและคุณภาพของสินเชื่อที่ปรับตัวลดลง ยังเป็นปัจจัยสำคัญที่กีดกันการขยายตัวของการบริโภคภาคเอกชน

กองเศรษฐกิจพลังงานไฟฟ้า ฝ่ายนโยบายเศรษฐกิจพลังงาน โทร. 02-590-9475



[www.pea.co.th](http://www.pea.co.th)



การไฟฟ้าส่วนภูมิภาค PEA



PEAchannelThailand

An aerial view of a city at dusk, with a yellow rounded rectangle in the center containing the Thai text 'ข้อมูลอ้างอิง'. The background shows a dense urban landscape with various buildings, some with lights on, and a few white cloud outlines in the sky.

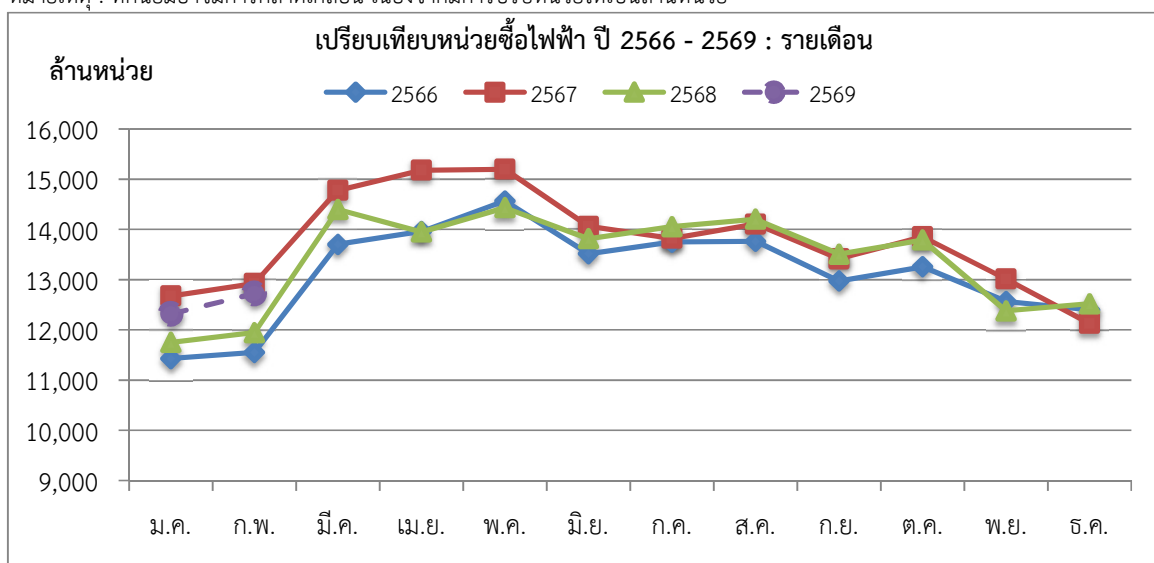
# ข้อมูลอ้างอิง

เปรียบเทียบหน่วยซื้อไฟฟ้า ปี 2566 - 2569 : รายเดือน

เดือน	หน่วยซื้อไฟฟ้า (ล้านบาท)				อัตราเพิ่ม - ลด (ร้อยละ)			
	2566	2567	2568	2569	2566	2567	2568	2569
ม.ค.	11,428.76	12,671.51	11,748.53	12,315.93	-4.12	10.87	-7.28	4.83
ก.พ.	11,550.41	12,922.53	11,942.74	12,719.23	2.31	11.88	-7.58	6.50
มี.ค.	13,701.52	14,780.54	14,396.57		-1.13	7.88	-2.60	
<b>ไตรมาส 1</b>	<b>36,680.69</b>	<b>40,374.59</b>	<b>38,087.85</b>		<b>-1.04</b>	<b>10.07</b>	<b>-5.66</b>	
เม.ย.	13,959.92	15,177.50	13,948.22		7.35	8.72	-8.10	
พ.ค.	14,566.91	15,194.54	14,429.21		8.65	4.31	-5.04	
มิ.ย.	13,514.30	14,062.09	13,816.17		1.11	4.05	-1.75	
<b>ไตรมาส 2</b>	<b>42,041.13</b>	<b>44,434.12</b>	<b>42,193.61</b>		<b>5.69</b>	<b>5.69</b>	<b>-5.04</b>	
<b>6 เดือน</b>	<b>78,721.82</b>	<b>84,808.71</b>	<b>80,281.46</b>		<b>2.44</b>	<b>7.73</b>	<b>-5.34</b>	
ก.ค.	13,746.54	13,819.23	14,055.41		2.39	0.53	1.71	
ส.ค.	13,761.61	14,105.92	14,202.74		3.36	2.50	0.69	
ก.ย.	12,972.73	13,413.86	13,507.55		2.72	3.40	0.70	
<b>ไตรมาส 3</b>	<b>40,480.88</b>	<b>41,339.01</b>	<b>41,765.69</b>		<b>2.83</b>	<b>2.12</b>	<b>1.03</b>	
<b>9 เดือน</b>	<b>119,202.70</b>	<b>126,147.72</b>	<b>122,047.15</b>		<b>2.57</b>	<b>5.83</b>	<b>-3.25</b>	
ต.ค.	13,253.60	13,852.49	13,787.10		6.58	4.52	-0.47	
พ.ย.	12,565.30	13,010.61	12,375.08		1.54	3.54	-4.88	
ธ.ค.	12,397.97	12,128.13	12,520.96		7.87	-2.18	3.24	
<b>ไตรมาส 4</b>	<b>38,216.88</b>	<b>38,991.24</b>	<b>38,683.15</b>		<b>5.27</b>	<b>2.03</b>	<b>-0.79</b>	
<b>รวม</b>	<b>157,419.58</b>	<b>165,138.95</b>	<b>160,730.29</b>	<b>25,035.17</b>	<b>3.21</b>	<b>4.90</b>	<b>-2.67</b>	<b>5.67</b>

หน่วยซื้อ : หน่วยซื้อ กฟผ. + พพ. + vspp + Solar Rooftop และผลิตเอง

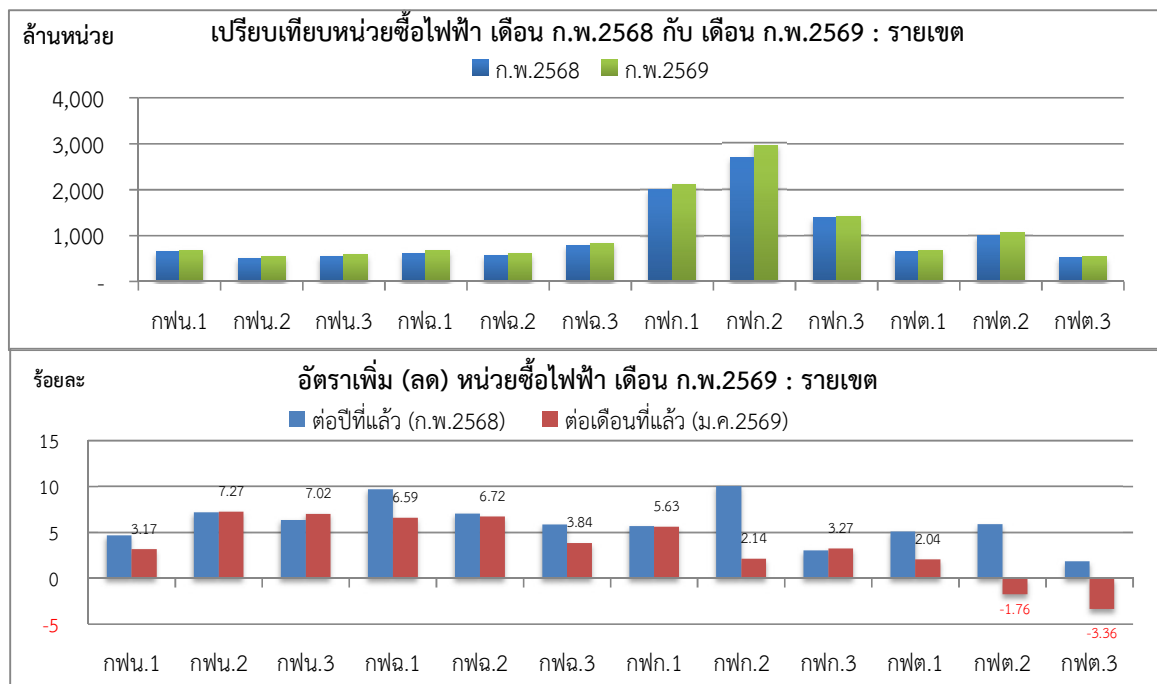
หมายเหตุ : ทศนิยมอาจมีการคลาดเคลื่อน เนื่องจากมีการปรับหน่วยให้เป็นล้านบาท



เปรียบเทียบหน่วยซื้อไฟฟ้า เดือน กุมภาพันธ์ 2569 : รายเขต

กพข.	หน่วยซื้อไฟฟ้า (ล้านหน่วย)			สะสมสำหรับปี (ม.ค.-ก.พ.2569)	อัตราเพิ่ม - ลด (ร้อยละ)	
	2568	2569			ต่อปีที่แล้ว (ก.พ.2568)	ต่อเดือนที่แล้ว (ม.ค.2569)
	ก.พ.	ม.ค.	ก.พ.			
กพน.1	648.21	657.67	678.54	1,336.22	4.68	3.17
กพน.2	507.87	507.36	544.26	1,051.63	7.17	7.27
กพน.3	551.53	548.15	586.61	1,134.76	6.36	7.02
<b>เหนือ</b>	<b>1,707.62</b>	<b>1,713.18</b>	<b>1,809.42</b>	<b>3,522.60</b>	<b>5.96</b>	<b>5.62</b>
กพฉ.1	612.70	630.52	672.07	1,302.59	9.69	6.59
กพฉ.2	573.91	575.74	614.42	1,190.16	7.06	6.72
กพฉ.3	788.42	803.76	834.59	1,638.35	5.86	3.84
<b>ตอ.ฉ.เหนือ</b>	<b>1,975.03</b>	<b>2,010.02</b>	<b>2,121.08</b>	<b>4,131.10</b>	<b>7.39</b>	<b>5.53</b>
กพก.1	2,002.72	2,003.68	2,116.42	4,120.11	5.68	5.63
กพก.2	2,695.60	2,904.20	2,966.41	5,870.61	10.05	2.14
กพก.3	1,382.65	1,379.64	1,424.69	2,804.32	3.04	3.27
<b>กลาง</b>	<b>6,080.97</b>	<b>6,287.51</b>	<b>6,507.53</b>	<b>12,795.04</b>	<b>7.01</b>	<b>3.50</b>
กพต.1	649.33	668.77	682.40	1,351.17	5.09	2.04
กพต.2	1,007.52	1,086.07	1,066.95	2,153.02	5.90	-1.76
กพต.3	522.28	550.36	531.86	1,082.23	1.83	-3.36
<b>ใต้</b>	<b>2,179.14</b>	<b>2,305.21</b>	<b>2,281.21</b>	<b>4,586.43</b>	<b>4.68</b>	<b>-1.04</b>
<b>รวม</b>	<b>11,942.74</b>	<b>12,315.92</b>	<b>12,719.23</b>	<b>25,035.17</b>	<b>6.50</b>	<b>3.27</b>

หมายเหตุ : ทศนิยมอาจมีการคลาดเคลื่อน เนื่องจากมีการปรับหน่วยให้เป็นล้านหน่วย

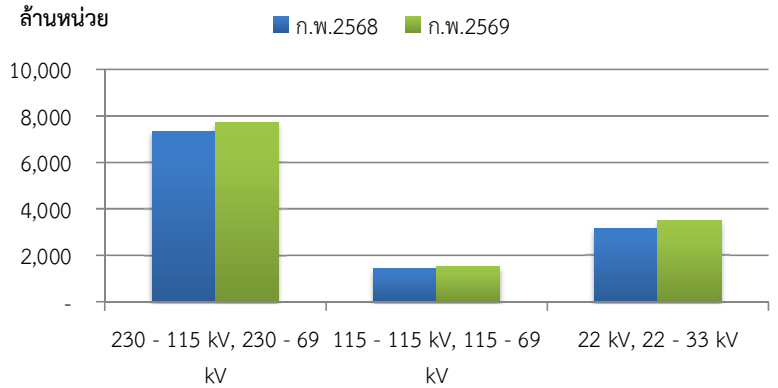
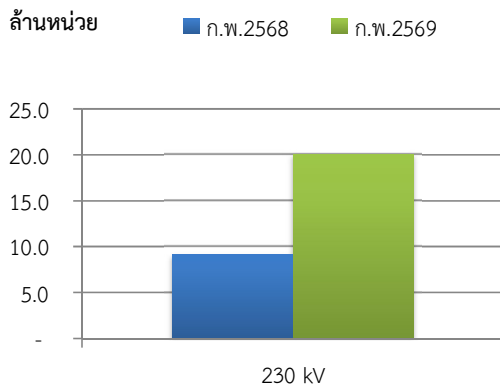


เปรียบเทียบหน่วยซื้อไฟฟ้า เดือน กุมภาพันธ์ 2569 : แรงแดันซื้อ

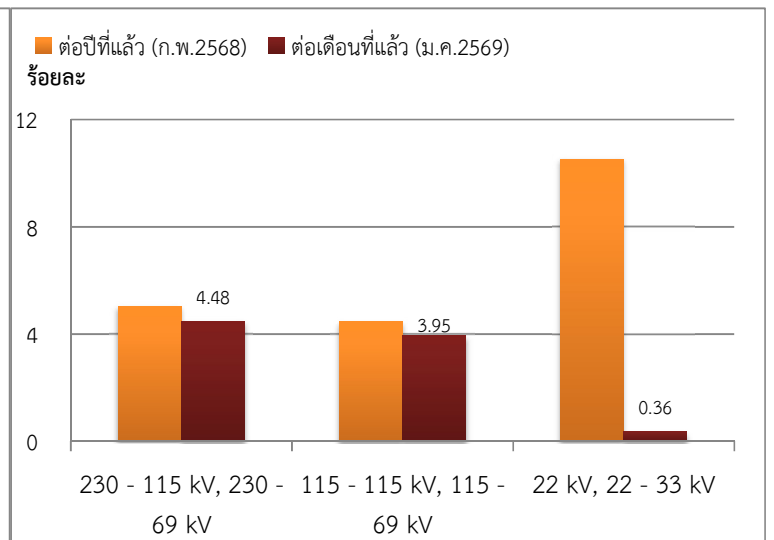
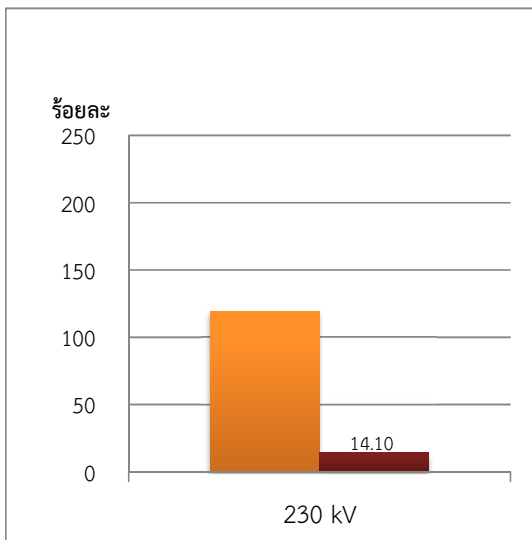
แรงแดันซื้อ	หน่วยซื้อไฟฟ้า (ล้านบาท)				อัตราเพิ่ม - ลด (ร้อยละ)	
	2568	2569		สะสมสำหรับปี (ม.ค.-ก.พ.2569)	ต่อปีที่แล้ว (ก.พ.2568)	ต่อเดือนที่แล้ว (ม.ค.2569)
	ก.พ.	ม.ค.	ก.พ.			
230 kV	9.18	17.60	20.08	37.69	118.88	14.10
230 - 115 kV, 230 - 69 kV	7,340.23	7,378.87	7,709.74	15,088.61	5.03	4.48
115 - 115 kV, 115 - 69 kV	1,445.70	1,452.92	1,510.27	2,963.20	4.47	3.95
22 kV, 22 - 33 kV	3,147.63	3,466.54	3,479.13	6,945.67	10.53	0.36
<b>รวม</b>	<b>11,942.74</b>	<b>12,315.93</b>	<b>12,719.23</b>	<b>25,035.17</b>	<b>6.50</b>	<b>3.27</b>

หมายเหตุ : ทศนิยมอาจมีการคลาดเคลื่อน เนื่องจากการปรับหน่วยให้เป็นล้านบาท

เปรียบเทียบหน่วยซื้อไฟฟ้า เดือน ก.พ.2568 กับ เดือน ก.พ.2569 : แรงแดันซื้อ



อัตราเพิ่ม (ลด) หน่วยซื้อไฟฟ้า เดือน ก.พ.2569 : แรงแดันซื้อ

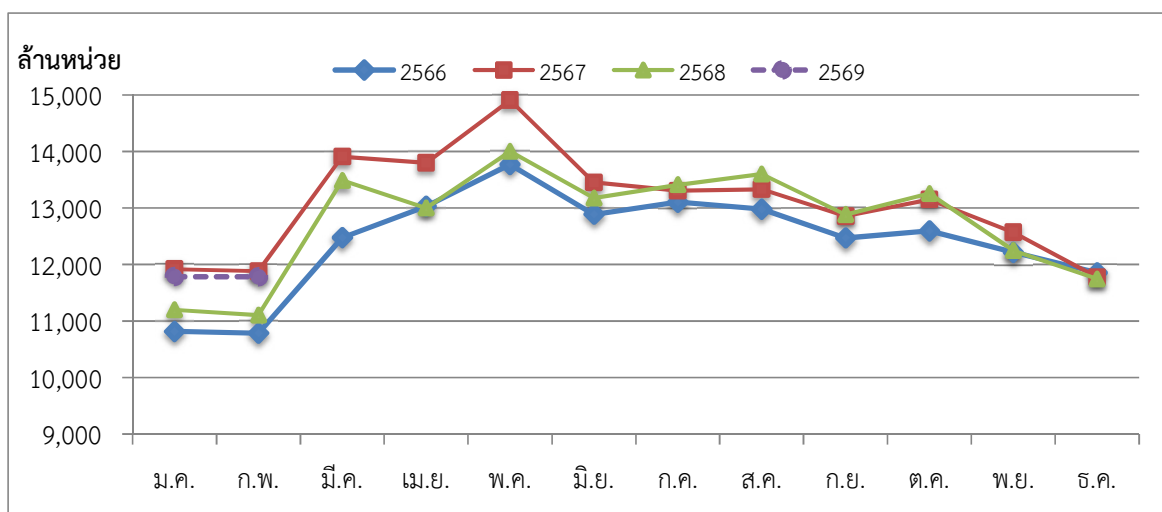


เปรียบเทียบหน่วยจำหน่ายไฟฟ้า ปี 2566 - 2569 : รายเดือน

เดือน	หน่วยจำหน่ายไฟฟ้า (ล้านหน่วย)				อัตราเพิ่ม - ลด (ร้อยละ)			
	2566	2567	2568	2569	2566	2567	2568	2569
ม.ค.	10,815.79	11,918.00	11,196.75	11,783.58	-3.12	10.19	-6.05	5.24
ก.พ.	10,783.67	11,879.75	11,104.73	11,782.57	0.14	10.16	-6.52	6.10
มี.ค.	12,474.26	13,907.04	13,485.47		-2.17	11.49	-3.03	
<b>ไตรมาส 1</b>	<b>34,073.73</b>	<b>37,704.79</b>	<b>35,786.95</b>		<b>-1.76</b>	<b>10.66</b>	<b>-5.09</b>	
เม.ย.	13,029.30	13,797.68	13,001.97		7.45	5.90	-5.77	
พ.ค.	13,769.06	14,907.21	14,000.49		6.90	8.27	-6.08	
มิ.ย.	12,888.38	13,450.43	13,176.09		2.28	4.36	-2.04	
<b>ไตรมาส 2</b>	<b>39,686.74</b>	<b>42,155.33</b>	<b>40,178.55</b>		<b>5.53</b>	<b>6.22</b>	<b>-4.69</b>	
<b>6 เดือน</b>	<b>73,760.47</b>	<b>79,860.12</b>	<b>75,965.51</b>		<b>2.03</b>	<b>8.27</b>	<b>-4.88</b>	
ก.ค.	13,101.96	13,302.84	13,410.91		2.77	1.53	0.81	
ส.ค.	12,978.78	13,330.15	13,600.09		2.33	2.71	2.03	
ก.ย.	12,468.55	12,854.64	12,883.19		2.96	3.10	0.22	
<b>ไตรมาส 3</b>	<b>38,549.29</b>	<b>39,487.62</b>	<b>39,894.19</b>		<b>2.68</b>	<b>2.43</b>	<b>1.03</b>	
<b>9 เดือน</b>	<b>112,309.76</b>	<b>119,347.74</b>	<b>115,859.70</b>		<b>2.25</b>	<b>6.27</b>	<b>-2.92</b>	
ต.ค.	12,594.84	13,149.72	13,253.31		6.68	4.41	0.79	
พ.ย.	12,215.21	12,566.25	12,246.71		4.34	2.87	-2.54	
ธ.ค.	11,856.30	11,774.53	11,741.90		5.57	-0.69	-0.28	
<b>ไตรมาส 4</b>	<b>36,666.35</b>	<b>37,490.50</b>	<b>37,241.92</b>		<b>5.53</b>	<b>2.25</b>	<b>-0.66</b>	
<b>รวม</b>	<b>148,976.11</b>	<b>156,838.24</b>	<b>153,101.61</b>	<b>23,566.14</b>	<b>3.04</b>	<b>5.28</b>	<b>-2.38</b>	<b>5.67</b>

หมายเหตุ : ทศนิยมอาจมีการคลาดเคลื่อน เนื่องจากมีการปรับหน่วยให้เป็นล้านหน่วย

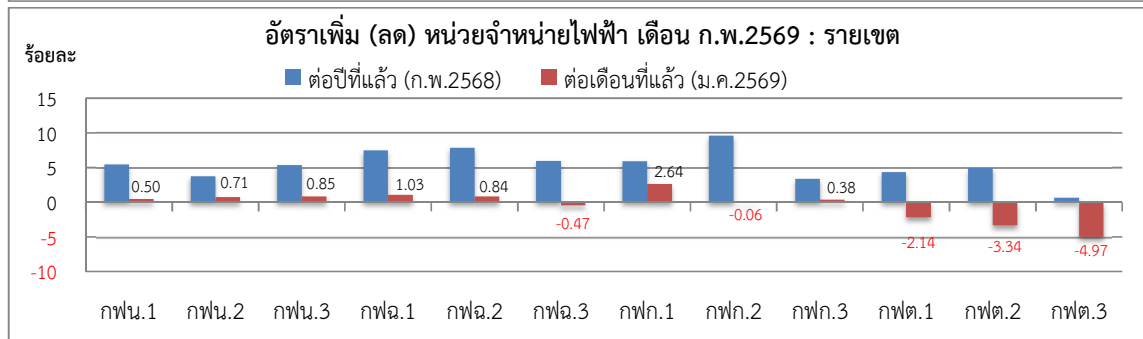
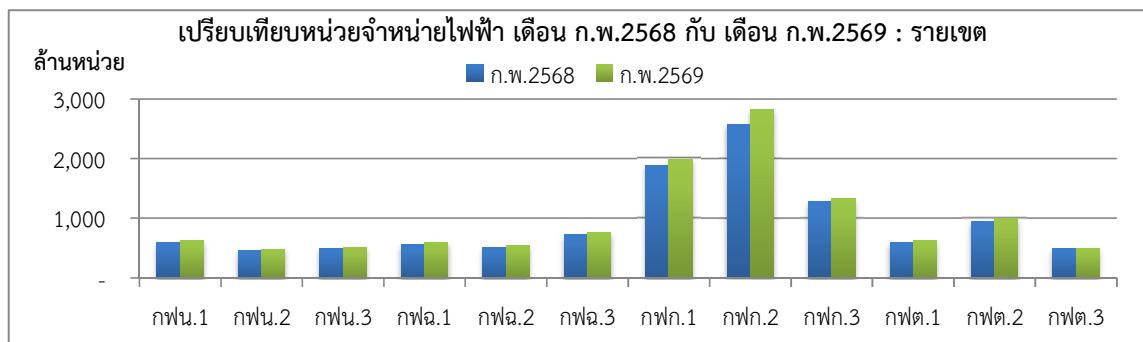
เปรียบเทียบหน่วยจำหน่ายไฟฟ้า ปี 2566 - 2569 : รายเดือน



เปรียบเทียบหน่วยจำหน่ายไฟฟ้า เดือน กุมภาพันธ์ 2569 : รายเขต

กฟข.	หน่วยจำหน่ายไฟฟ้า (ล้านบาท)			สะสมสำหรับปี (ม.ค.-ก.พ.2569)	อัตราเพิ่ม - ลด (ร้อยละ)	
	2568	2569			ต่อปีที่แล้ว (ก.พ.2568)	ต่อเดือนที่แล้ว (ม.ค.2569)
	ก.พ.	ม.ค.	ก.พ.			
กฟน.1	593.42	622.69	625.80	1,248.49	5.46	0.50
กฟน.2	462.61	476.58	479.96	956.54	3.75	0.71
กฟน.3	491.88	513.87	518.26	1,032.13	5.36	0.85
<b>เหนือ</b>	<b>1,547.91</b>	<b>1,613.14</b>	<b>1,624.01</b>	<b>3,237.15</b>	<b>4.92</b>	<b>0.67</b>
กฟฉ.1	553.38	588.74	594.81	1,183.54	7.49	1.03
กฟฉ.2	507.53	542.92	547.49	1,090.41	7.87	0.84
กฟฉ.3	719.62	766.00	762.40	1,528.40	5.94	-0.47
<b>ตอ.ฉ.เหนือ</b>	<b>1,780.53</b>	<b>1,897.66</b>	<b>1,904.70</b>	<b>3,802.36</b>	<b>6.97</b>	<b>0.37</b>
กฟก.1	1,883.65	1,943.29	1,994.65	3,937.94	5.89	2.64
กฟก.2	2,579.10	2,828.36	2,826.55	5,654.91	9.59	-0.06
กฟก.3	1,286.78	1,325.08	1,330.11	2,655.19	3.37	0.38
<b>กลาง</b>	<b>5,749.53</b>	<b>6,096.73</b>	<b>6,151.31</b>	<b>12,248.04</b>	<b>6.99</b>	<b>0.90</b>
กฟต.1	593.08	632.40	618.83	1,251.23	4.34	-2.14
กฟต.2	947.43	1,028.59	994.26	2,022.85	4.94	-3.34
กฟต.3	486.25	515.06	489.45	1,004.51	0.66	-4.97
<b>ใต้</b>	<b>2,026.76</b>	<b>2,176.05</b>	<b>2,102.54</b>	<b>4,278.59</b>	<b>3.74</b>	<b>-3.38</b>
<b>รวม</b>	<b>11,104.73</b>	<b>11,783.58</b>	<b>11,782.57</b>	<b>23,566.14</b>	<b>6.10</b>	<b>-0.01</b>

หมายเหตุ : ทศนิยมอาจมีการคลาดเคลื่อน เนื่องจากมีการปรับหน่วยให้เป็นล้านบาท

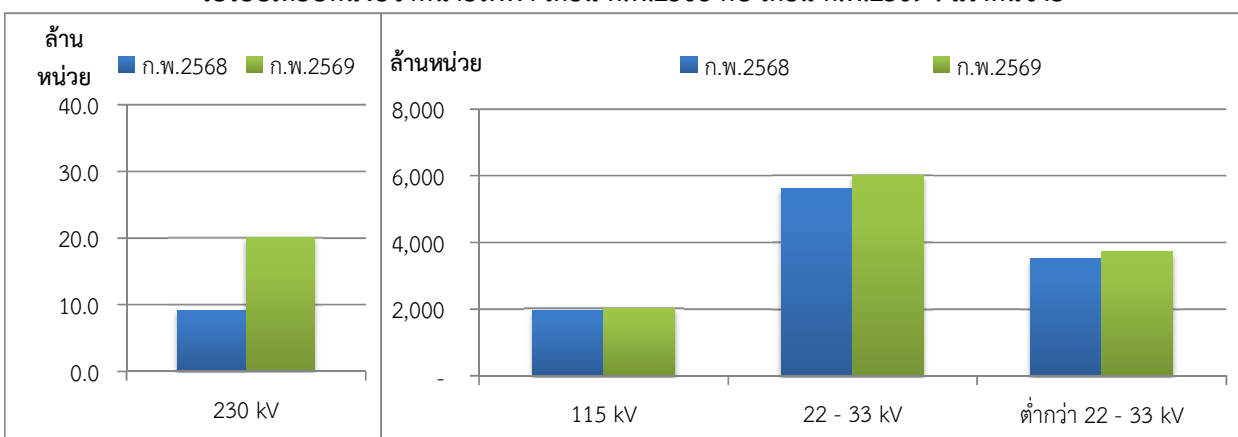


เปรียบเทียบหน่วยจำหน่ายไฟฟ้า เดือน กุมภาพันธ์ 2569 : แรงแดันขาย

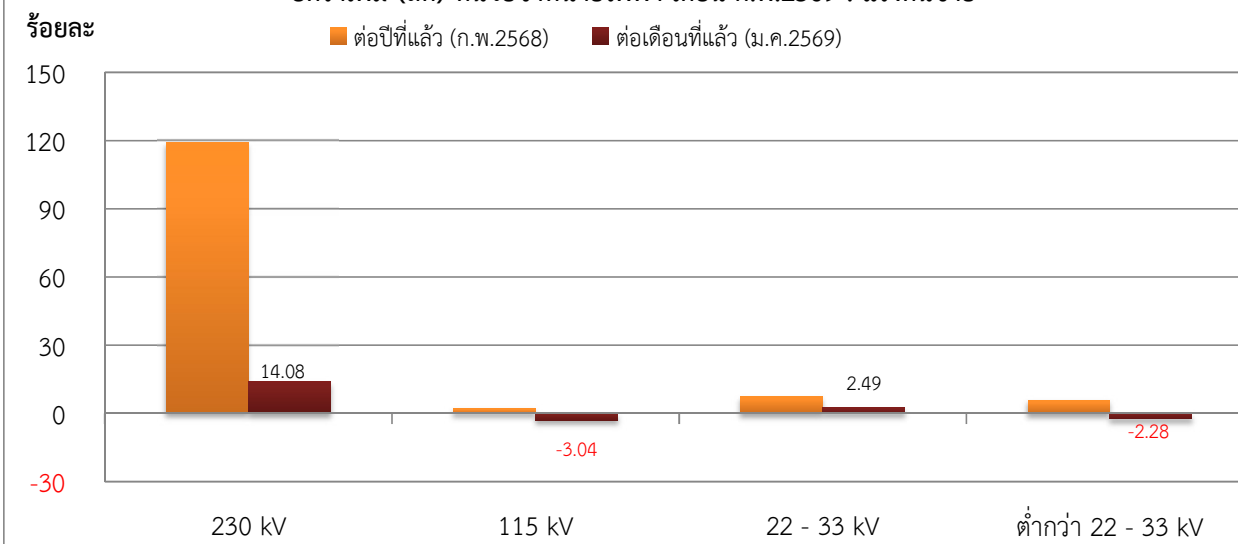
แรงแดันขาย	หน่วยจำหน่ายไฟฟ้า (ล้านบาท)				อัตราเพิ่ม - ลด (ร้อยละ)	
	2568	2569		สะสมสำหรับปี (ม.ค.-ก.พ.2569)	ต่อปีที่แล้ว (ก.พ.2568)	ต่อเดือนที่แล้ว (ม.ค.2569)
	ก.พ.	ม.ค.	ก.พ.			
230 kV	9.18	17.62	20.10	37.72	119.09	14.08
115 kV	1,971.34	2,077.11	2,013.87	4,090.98	2.16	-3.04
22 - 33 kV	5,609.63	5,878.41	6,024.96	11,903.37	7.40	2.49
ต่ำกว่า 22 - 33 kV	3,514.60	3,810.43	3,723.64	7,534.07	5.95	-2.28
<b>รวม</b>	<b>11,104.73</b>	<b>11,783.58</b>	<b>11,782.57</b>	<b>23,566.14</b>	<b>6.10</b>	<b>-0.01</b>

หมายเหตุ : ทศนิยมอาจมีการคลาดเคลื่อน เนื่องจากมีการปรับหน่วยให้เป็นล้านบาท

เปรียบเทียบหน่วยจำหน่ายไฟฟ้า เดือน ก.พ.2568 กับ เดือน ก.พ.2569 : แรงแดันขาย



อัตราเพิ่ม (ลด) หน่วยจำหน่ายไฟฟ้า เดือน ก.พ.2569 : แรงแดันขาย

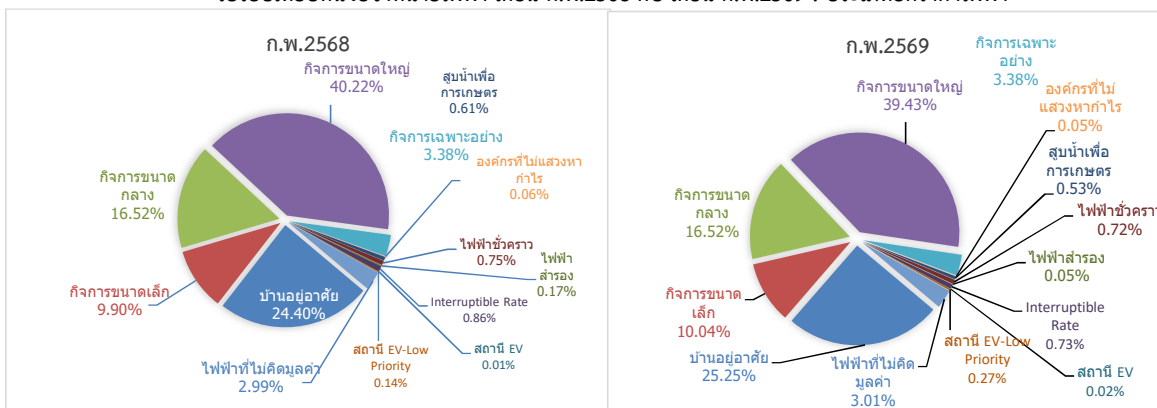


เปรียบเทียบหน่วยจำหน่ายไฟฟ้า เดือน กุมภาพันธ์ 2569 : ประเภทอัตราค่าไฟฟ้า

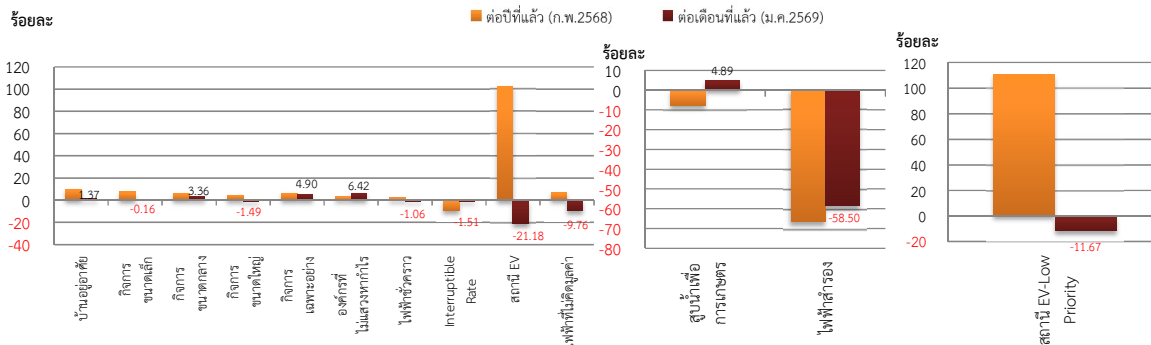
ประเภท อัตราค่าไฟฟ้า	หน่วยจำหน่ายไฟฟ้า (ล้านบาท)				อัตราเพิ่ม - ลด (ร้อยละ)	
	2568	2569		สะสมสำหรับปี (ม.ค.-ก.พ.2569)	ต่อปีที่แล้ว (ก.พ.2568)	ต่อเดือนที่แล้ว (ม.ค.2569)
	ก.พ.	ม.ค.	ก.พ.			
บ้านอยู่อาศัยไม่เกิน 150 หน่วย	497.48	503.33	534.72	1,038.06	7.48	6.23
บ้านอยู่อาศัยเกิน 150 หน่วย	2,212.03	2,431.54	2,440.37	4,871.91	10.32	0.36
บ้านอยู่อาศัย	2,709.52	2,934.87	2,975.09	5,909.97	9.80	1.37
กิจการขนาดเล็ก	1,099.77	1,184.71	1,182.81	2,367.52	7.55	-0.16
กิจการขนาดกลาง	1,834.84	1,882.91	1,946.14	3,829.05	6.07	3.36
กิจการขนาดใหญ่	4,465.99	4,715.70	4,645.46	9,361.16	4.02	-1.49
กิจการเฉพาะอย่าง	375.01	380.16	398.78	778.94	6.34	4.90
องค์กรที่ไม่แสวงหากำไร	6.13	5.93	6.31	12.24	2.98	6.42
สูบน้ำเพื่อการเกษตร	68.10	59.86	62.79	122.65	-7.80	4.89
ไฟฟ้าชั่วคราว	82.86	85.43	84.53	169.96	2.01	-1.06
ไฟฟ้าสำรอง	18.88	15.27	6.34	21.61	-66.44	-58.50
Interruptible Rate	95.21	87.35	86.03	173.37	-9.64	-1.51
สถานี EV	0.96	2.48	1.95	4.43	102.45	-21.18
สถานี EV-Low Priority	15.24	36.26	32.03	68.29	110.23	-11.67
ไฟฟ้าที่ไม่คิดมูลค่า	332.25	392.63	354.31	746.94	6.64	-9.76
<b>รวม</b>	<b>11,104.73</b>	<b>11,783.57</b>	<b>11,782.57</b>	<b>23,566.14</b>	<b>6.10</b>	<b>-0.01</b>

หมายเหตุ : ทศนิยมอาจมีการคลาดเคลื่อน เนื่องจากการปรับหน่วยให้เป็นล้านบาท

เปรียบเทียบหน่วยจำหน่ายไฟฟ้า เดือน ก.พ.2568 กับ เดือน ก.พ.2569 : ประเภทอัตราค่าไฟฟ้า



อัตราเพิ่ม (ลด) หน่วยจำหน่ายไฟฟ้า เดือน ก.พ.2569 : ประเภทอัตราค่าไฟฟ้า

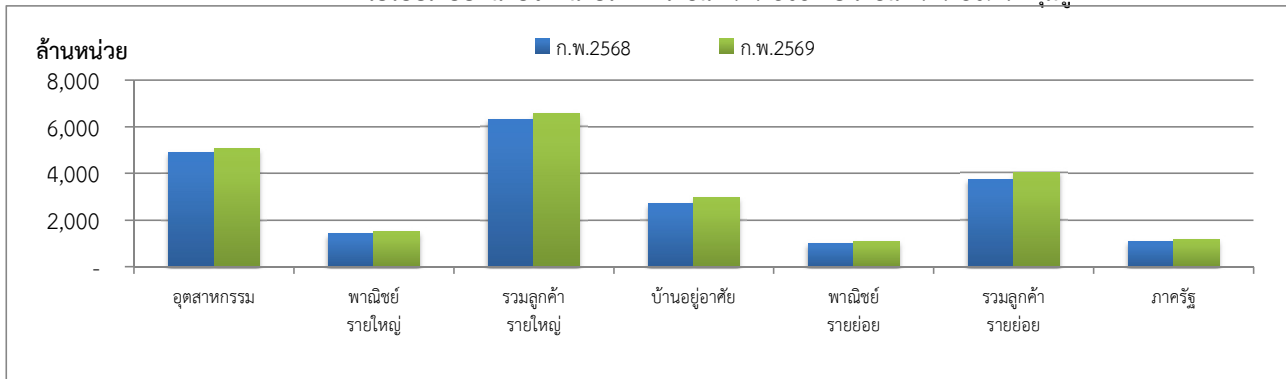


เปรียบเทียบหน่วยจำหน่ายไฟฟ้า เดือน กุมภาพันธ์ 2569 : กลุ่มลูกค้า

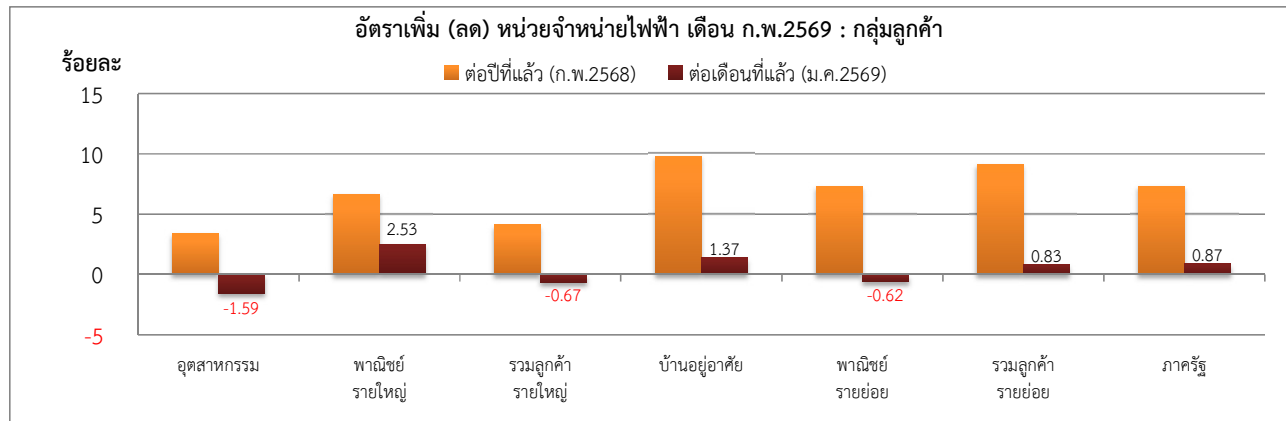
กลุ่มลูกค้า		หน่วยจำหน่ายไฟฟ้า (ล้านบาท)				อัตราเพิ่ม - ลด (ร้อยละ)	
		2568	2569		สะสมสำหรับปี (ม.ค.-ก.พ.2569)	ต่อปีที่แล้ว (ก.พ.2568)	ต่อเดือนที่แล้ว (ม.ค.2569)
		ก.พ.	ม.ค.	ก.พ.			
ลูกค้ารายใหญ่	อุตสาหกรรม	4,895.67	5,142.60	5,061.01	10,203.61	3.38	-1.59
	พาณิชย์รายใหญ่	1,413.96	1,471.11	1,508.29	2,979.40	6.67	2.53
	รวมลูกค้ารายใหญ่	6,309.63	6,613.71	6,569.30	13,183.01	4.12	-0.67
ลูกค้ารายย่อย	บ้านอยู่อาศัย	2,709.52	2,934.88	2,975.09	5,909.97	9.80	1.37
	พาณิชย์รายย่อย	1,012.48	1,093.19	1,086.40	2,179.59	7.30	-0.62
	รวมลูกค้ารายย่อย	3,722.00	4,028.07	4,061.48	8,089.55	9.12	0.83
ภาครัฐ		1,073.11	1,141.80	1,151.78	2,293.57	7.33	0.87
รวม		11,104.73	11,783.58	11,782.57	23,566.14	6.10	-0.01

หมายเหตุ : ทศนิยมอาจมีการคลาดเคลื่อน เนื่องจากมีการปรับหน่วยให้เป็นล้านบาท

เปรียบเทียบหน่วยจำหน่ายไฟฟ้า เดือน ก.พ.2568 กับ เดือน ก.พ.2569 : กลุ่มลูกค้า



อัตราเพิ่ม (ลด) หน่วยจำหน่ายไฟฟ้า เดือน ก.พ.2569 : กลุ่มลูกค้า

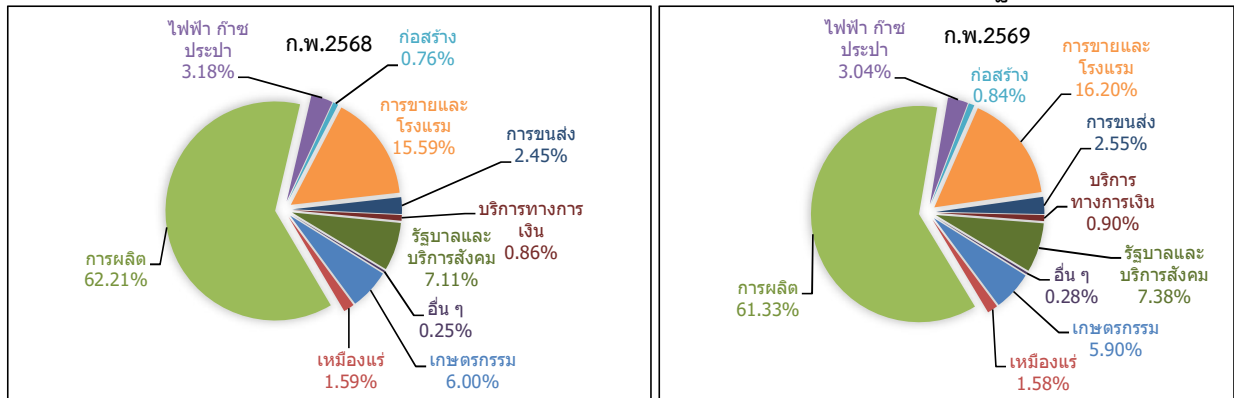


เปรียบเทียบหน่วยจำหน่ายไฟฟ้า เดือน กุมภาพันธ์ 2569 : กิจกรรมทางเศรษฐกิจ 10 หมวด

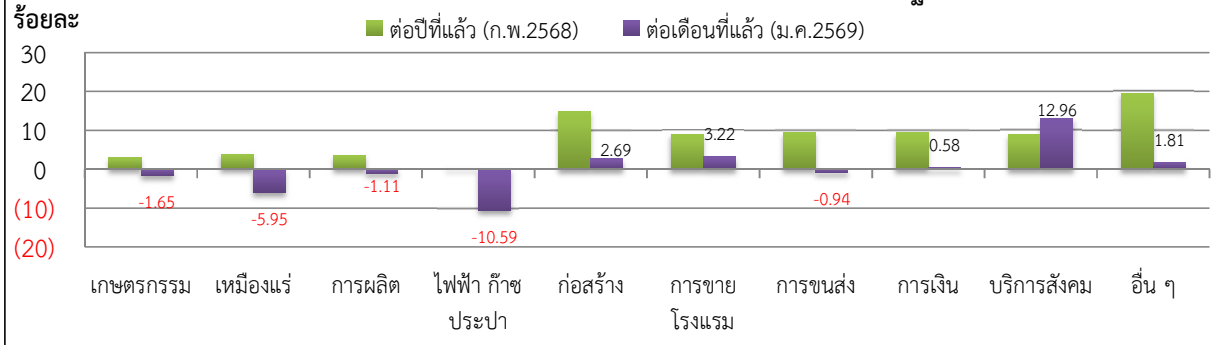
ประเภทกิจกรรมทางเศรษฐกิจ	หน่วยจำหน่ายไฟฟ้า (ล้านบาท)			สะสมสำหรับปี (ม.ค.-ก.พ.2569)	อัตราเพิ่ม - ลด (ร้อยละ)	
	2568	2569			ต่อปีที่แล้ว (ก.พ.2568)	ต่อเดือนที่แล้ว (ม.ค.2569)
	ก.พ.	ม.ค.	ก.พ.			
เกษตรกรรม	422.88	443.12	435.81	878.92	3.06	-1.65
เหมืองแร่	112.19	123.90	116.53	240.42	3.87	-5.95
การผลิตไฟฟ้า ก๊าซ ประปา	4,381.21	4,582.77	4,531.93	9,114.70	3.44	-1.11
ก่อสร้าง	53.75	60.20	61.82	122.02	15.01	2.69
การขายและโรงแรม	1,097.72	1,159.51	1,196.83	2,356.34	9.03	3.22
การขนส่ง	172.31	190.42	188.63	379.05	9.47	-0.94
บริการทางการเงิน	60.81	66.14	66.52	132.66	9.39	0.58
รัฐบาลและบริการสังคม	500.50	482.90	545.48	1,028.38	8.99	12.96
อื่น ๆ	17.42	20.46	20.83	41.28	19.55	1.81
<b>รวม</b>	<b>7,043.04</b>	<b>7,381.04</b>	<b>7,389.36</b>	<b>14,770.39</b>	<b>4.92</b>	<b>0.11</b>

หมายเหตุ : ทศนิยมอาจมีการคลาดเคลื่อน เนื่องจากการปรับหน่วยให้เป็นล้านบาท

เปรียบเทียบหน่วยจำหน่ายไฟฟ้า เดือน ก.พ.2568 กับ เดือน ก.พ.2569 : กิจกรรมทางเศรษฐกิจ 10 หมวด



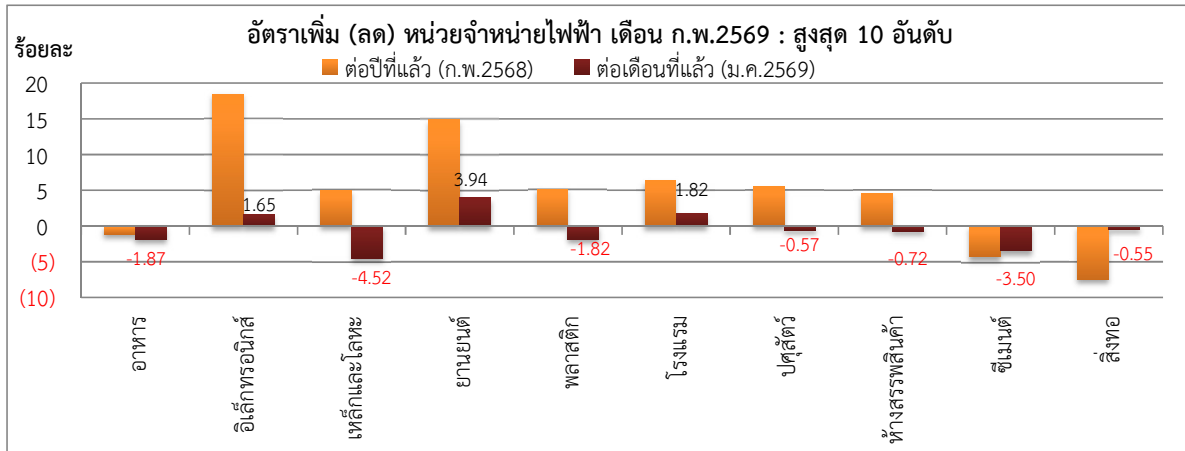
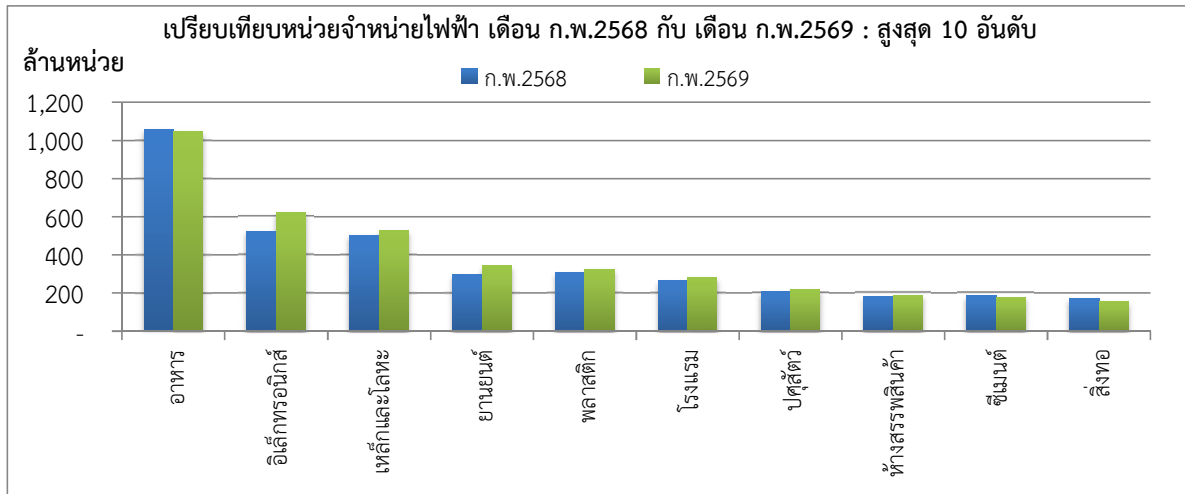
อัตราเพิ่ม (ลด) หน่วยจำหน่ายไฟฟ้า เดือน ก.พ.2569 : กิจกรรมทางเศรษฐกิจ 10 หมวด



เปรียบเทียบหน่วยจำหน่ายไฟฟ้า เดือน กุมภาพันธ์ 2569 : สูงสุด 10 อันดับ

ประเภทกิจกรรม	หน่วยจำหน่ายไฟฟ้า (ล้านบาท)			สะสมสำหรับปี (ม.ค.-ก.พ.2569)	อัตราเพิ่ม - ลด (ร้อยละ)	
	2568	2569			ต่อปีที่แล้ว	ต่อเดือนที่แล้ว
	ก.พ.	ม.ค.	ก.พ.		(ก.พ.2568)	(ม.ค.2569)
อาหาร	1,058.35	1,066.01	1,046.07	2,112.08	-1.16	-1.87
อิเล็กทรอนิกส์	525.37	612.29	622.41	1,234.70	18.47	1.65
เหล็กและโลหะ	503.41	553.23	528.21	1,081.44	4.93	-4.52
ยานยนต์	297.93	329.29	342.26	671.54	14.88	3.94
พลาสติก	307.72	329.62	323.61	653.23	5.17	-1.82
โรงแรม	263.71	275.48	280.50	555.98	6.37	1.82
ปุ๋ยสัตว์	205.48	217.98	216.73	434.71	5.48	-0.57
ห้างสรรพสินค้า	179.80	189.39	188.03	377.43	4.58	-0.72
ซีเมนต์	183.98	182.43	176.05	358.48	-4.31	-3.50
สิ่งทอ	169.83	158.07	157.20	315.28	-7.44	-0.55
<b>รวม</b>	<b>3,695.56</b>	<b>3,913.79</b>	<b>3,881.07</b>	<b>7,794.86</b>	<b>5.02</b>	<b>-0.84</b>

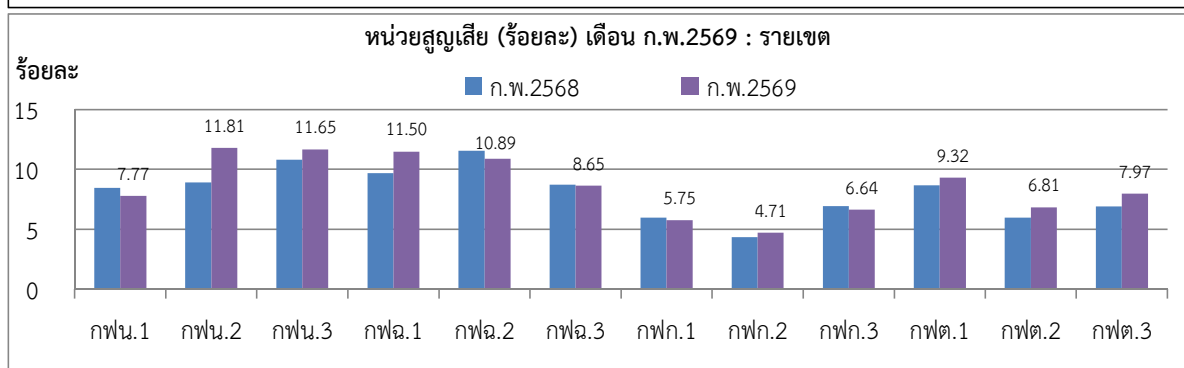
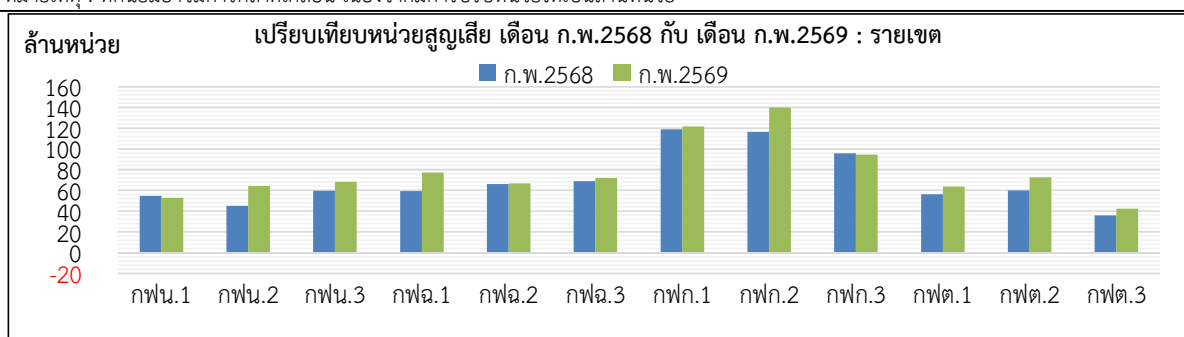
หมายเหตุ : ทศนิยมอาจมีการคลาดเคลื่อน เนื่องจากมีการปรับหน่วยให้เป็นล้านบาท



เปรียบเทียบหน่วยสูญเสีย เดือน กุมภาพันธ์ 2569 : รายเขต

กพช.	หน่วยสูญเสีย (ล้านบาท)				หน่วยสูญเสีย (ร้อยละ)			
	2568	2569		สะสมสำหรับปี	2568	2569		สะสมสำหรับปี
	ก.พ.	ม.ค.	ก.พ.	(ม.ค.-ก.พ.2569)	ก.พ.	ม.ค.	ก.พ.	(ม.ค.-ก.พ.2569)
กพน.1	54.79	34.98	52.74	87.73	8.45	5.32	7.77	6.57
กพน.2	45.26	30.79	64.30	95.09	8.91	6.07	11.81	9.04
กพน.3	59.65	34.27	68.36	102.63	10.82	6.25	11.65	9.04
<b>เหนือ</b>	<b>159.70</b>	<b>100.05</b>	<b>185.40</b>	<b>285.45</b>	<b>9.35</b>	<b>5.84</b>	<b>10.25</b>	<b>8.10</b>
กพฉ.1	59.32	41.78	77.26	119.04	9.68	6.63	11.50	9.14
กพฉ.2	66.39	32.81	66.93	99.75	11.57	5.70	10.89	8.38
กพฉ.3	68.79	37.75	72.19	109.94	8.73	4.70	8.65	6.71
<b>ตอ.ฉ.เหนือ</b>	<b>194.51</b>	<b>112.35</b>	<b>216.39</b>	<b>328.74</b>	<b>9.85</b>	<b>5.59</b>	<b>10.20</b>	<b>7.96</b>
กพก.1	119.07	60.39	121.78	182.17	5.95	3.01	5.75	4.42
กพก.2	116.51	75.84	139.86	215.70	4.32	2.61	4.71	3.67
กพก.3	95.87	54.56	94.58	149.13	6.93	3.95	6.64	5.32
<b>กลาง</b>	<b>331.45</b>	<b>190.79</b>	<b>356.21</b>	<b>547.00</b>	<b>5.45</b>	<b>3.03</b>	<b>5.47</b>	<b>4.28</b>
กพต.1	56.24	36.38	63.57	99.94	8.66	5.44	9.32	7.40
กพต.2	60.09	57.48	72.69	130.18	5.96	5.29	6.81	6.05
กพต.3	36.03	35.30	42.41	77.72	6.90	6.41	7.97	7.18
<b>ใต้</b>	<b>152.36</b>	<b>129.16</b>	<b>178.67</b>	<b>307.85</b>	<b>6.99</b>	<b>5.60</b>	<b>7.83</b>	<b>6.71</b>
<b>รวม</b>	<b>838.02</b>	<b>532.35</b>	<b>936.67</b>	<b>1,469.03</b>	<b>7.02</b>	<b>4.32</b>	<b>7.36</b>	<b>5.87</b>

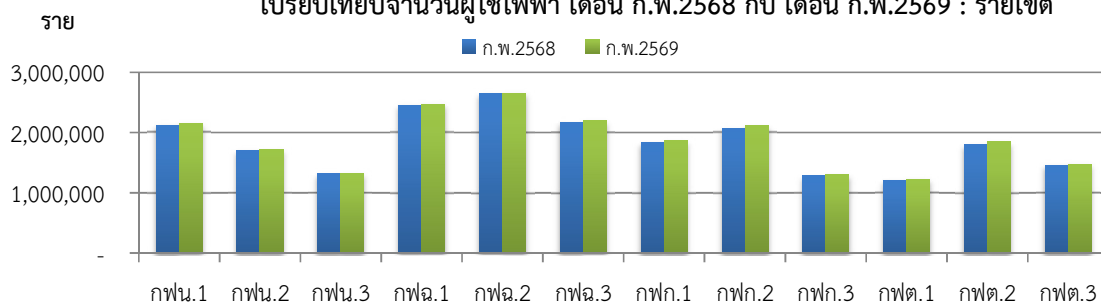
หมายเหตุ : ทศนิยมอาจมีการคลาดเคลื่อน เนื่องจากมีการปรับหน่วยให้เป็นล้านบาท



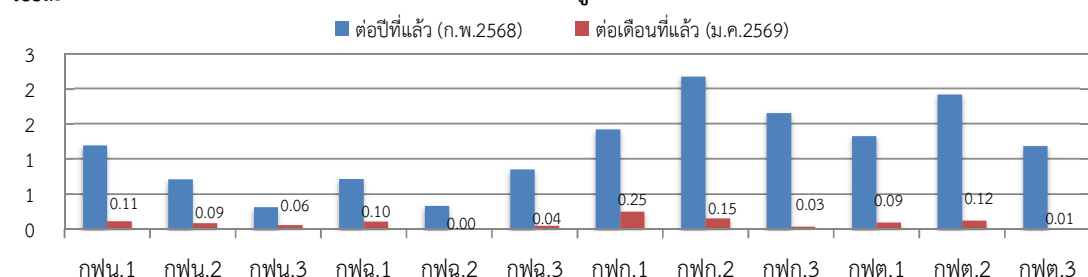
เปรียบเทียบจำนวนผู้ใช้ไฟฟ้า เดือน กุมภาพันธ์ 2569 : รายเขต

กฟข.	จำนวนผู้ใช้ไฟฟ้า (ราย)			อัตราเพิ่ม - ลด (ร้อยละ)	
	2568	2569		ต่อปีที่แล้ว (ก.พ.2568)	ต่อเดือนที่แล้ว (ม.ค.2569)
	ก.พ.	ม.ค.	ก.พ.		
กฟน.1	2,124,664	2,147,624	2,150,022	1.19	0.11
กฟน.2	1,699,716	1,710,269	1,711,723	0.71	0.09
กฟน.3	1,318,290	1,321,692	1,322,436	0.31	0.06
<b>เหนือ</b>	<b>5,142,670</b>	<b>5,179,585</b>	<b>5,184,181</b>	<b>0.81</b>	<b>0.09</b>
กฟฉ.1	2,454,107	2,469,058	2,471,616	0.71	0.10
กฟฉ.2	2,649,548	2,658,167	2,658,265	0.33	0.00
กฟฉ.3	2,175,828	2,193,360	2,194,290	0.85	0.04
<b>ตอ.ฉ.เหนือ</b>	<b>7,279,483</b>	<b>7,320,585</b>	<b>7,324,171</b>	<b>0.61</b>	<b>0.05</b>
กฟก.1	1,839,002	1,860,529	1,865,158	1.42	0.25
กฟก.2	2,072,029	2,113,863	2,117,088	2.17	0.15
กฟก.3	1,282,026	1,302,875	1,303,267	1.66	0.03
<b>กลาง</b>	<b>5,193,057</b>	<b>5,277,267</b>	<b>5,285,513</b>	<b>1.78</b>	<b>0.16</b>
กฟต.1	1,211,991	1,226,932	1,228,052	1.33	0.09
กฟต.2	1,808,171	1,840,716	1,842,903	1.92	0.12
กฟต.3	1,461,229	1,478,426	1,478,529	1.18	0.01
<b>ใต้</b>	<b>4,481,391</b>	<b>4,546,074</b>	<b>4,549,484</b>	<b>1.52</b>	<b>0.08</b>
<b>รวม</b>	<b>22,096,601</b>	<b>22,323,511</b>	<b>22,343,349</b>	<b>1.12</b>	<b>0.09</b>

เปรียบเทียบจำนวนผู้ใช้ไฟฟ้า เดือน ก.พ.2568 กับ เดือน ก.พ.2569 : รายเขต



อัตราเพิ่ม (ลด) จำนวนผู้ใช้ไฟฟ้า เดือน ก.พ.2569 : รายเขต

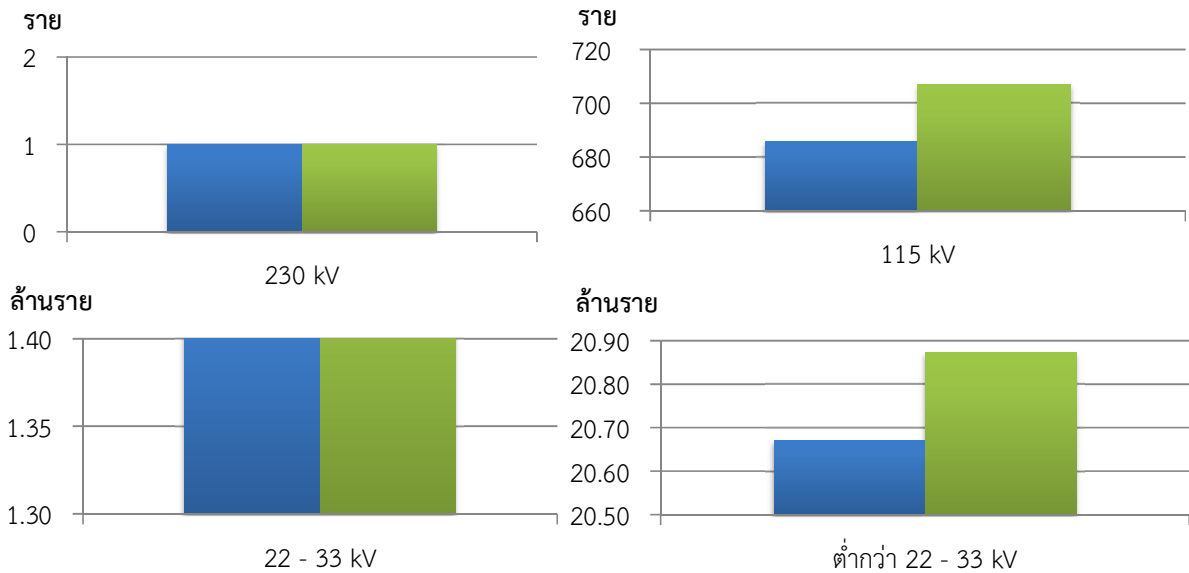


เปรียบเทียบจำนวนผู้ใช้ไฟฟ้า เดือน กุมภาพันธ์ 2569 : แรงดันขาย

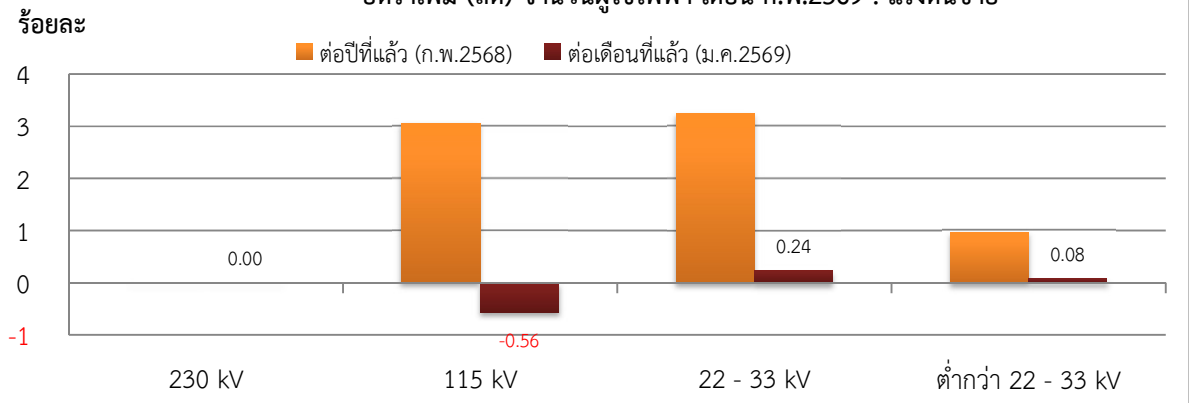
แรงดันขาย	จำนวนผู้ใช้ไฟฟ้า (ราย)			อัตราเพิ่ม - ลด (ร้อยละ)	
	2568	2569		ต่อปีที่แล้ว	ต่อเดือนที่แล้ว
	ก.พ.	ม.ค.	ก.พ.	(ก.พ.2568)	(ม.ค.2569)
230 kV	1	1	1	0.00	0.00
115 kV	686	711	707	3.06	-0.56
22 - 33 kV	1,424,683	1,467,281	1,470,809	3.24	0.24
ต่ำกว่า 22 - 33 kV	20,671,231	20,855,518	20,871,832	0.97	0.08
<b>รวม</b>	<b>22,096,601</b>	<b>22,323,511</b>	<b>22,343,349</b>	<b>1.12</b>	<b>0.09</b>

เปรียบเทียบจำนวนผู้ใช้ไฟฟ้า เดือน ก.พ.2568 กับ เดือน ก.พ.2569 : แรงดันขาย

■ ก.พ.2568 ■ ก.พ.2569



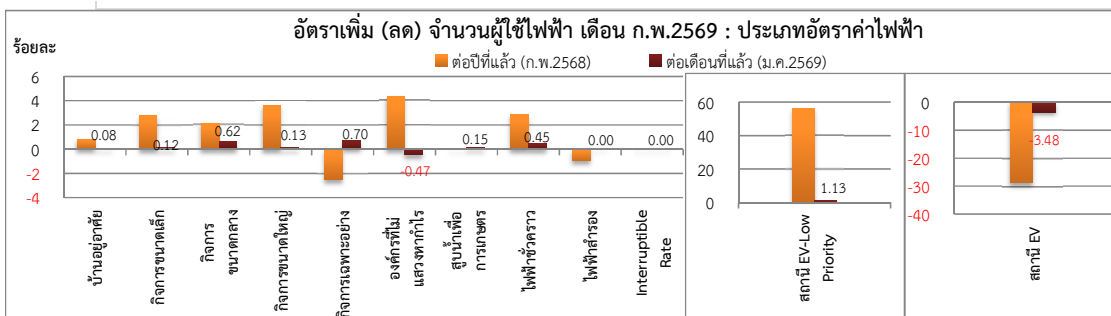
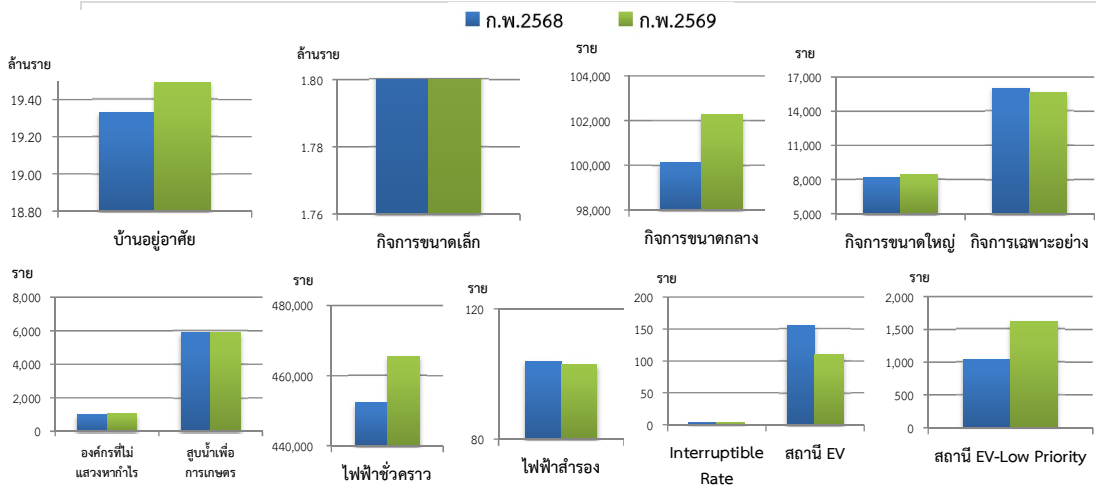
อัตราเพิ่ม (ลด) จำนวนผู้ใช้ไฟฟ้า เดือน ก.พ.2569 : แรงดันขาย



เปรียบเทียบจำนวนผู้ใช้ไฟฟ้า เดือน กุมภาพันธ์ 2569 : ประเภทอัตราค่าไฟฟ้า

ประเภท อัตราค่าไฟฟ้า	จำนวนผู้ใช้ไฟฟ้า (ราย)			อัตราเพิ่ม - ลด (ร้อยละ)	
	2568	2569		ต่อปีที่แล้ว	ต่อเดือนที่แล้ว
	ก.พ.	ม.ค.	ก.พ.	(ก.พ.2568)	(ม.ค.2569)
บ้านอยู่อาศัยไม่เกิน 150 หน่วย	9,335,009	8,963,842	9,353,977	0.20	4.35
บ้านอยู่อาศัยเกิน 150 หน่วย	9,995,184	10,514,521	10,139,401	1.44	-3.57
บ้านอยู่อาศัย	19,330,193	19,478,363	19,493,378	0.84	0.08
กิจการขนาดเล็ก	1,876,658	1,927,310	1,929,585	2.82	0.12
กิจการขนาดกลาง	100,097	101,618	102,251	2.15	0.62
กิจการขนาดใหญ่	8,184	8,469	8,480	3.62	0.13
กิจการเฉพาะอย่าง	16,047	15,530	15,639	-2.54	0.70
องค์กรที่ไม่แสวงหากำไร	1,017	1,066	1,061	4.33	-0.47
สูบน้ำเพื่อการเกษตร	5,876	5,868	5,877	0.02	0.15
ไฟฟ้าชั่วคราว	452,337	463,350	465,448	2.90	0.45
ไฟฟ้าสำรอง	104	103	103	-0.96	0.00
Interruptible Rate	4	4	4	0.00	0.00
สถานี EV	156	115	111	-28.85	-3.48
สถานี EV-Low Priority	1,036	1,598	1,616	55.98	1.13
ไฟฟ้าที่ไม่คิดมูลค่า	304,892	320,117	319,796	4.89	-0.10
<b>รวม</b>	<b>22,096,601</b>	<b>22,323,511</b>	<b>22,343,349</b>	<b>1.12</b>	<b>0.09</b>

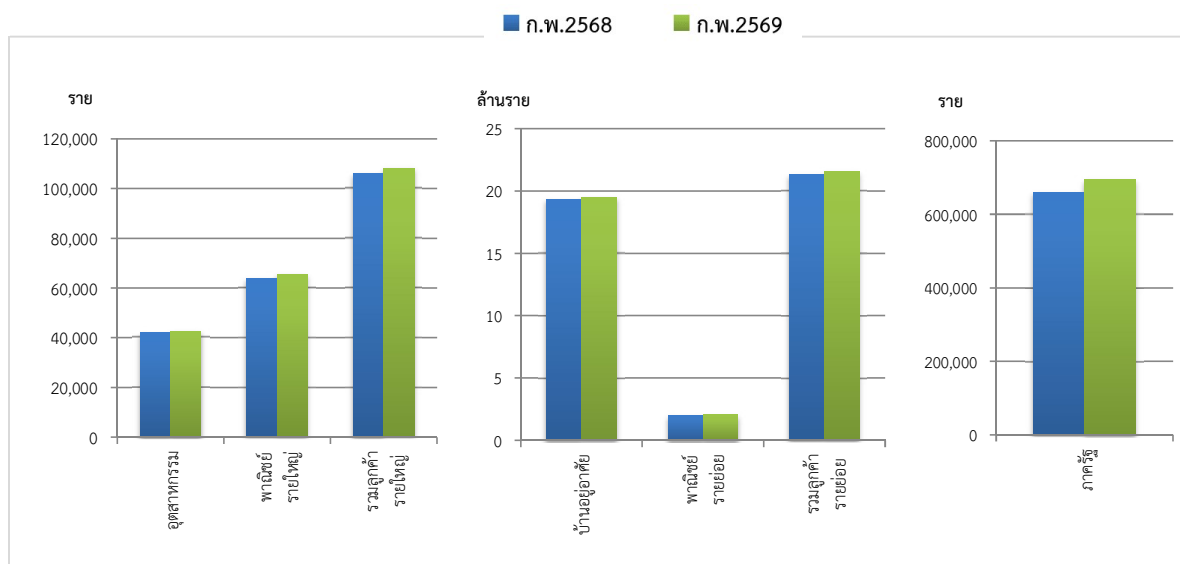
เปรียบเทียบจำนวนผู้ใช้ไฟฟ้า เดือน ก.พ.2568 กับ เดือน ก.พ.2569 : ประเภทอัตราค่าไฟฟ้า



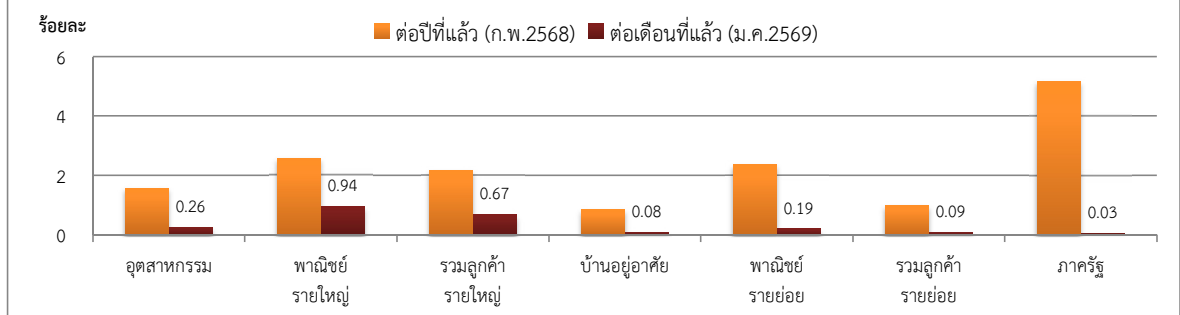
เปรียบเทียบจำนวนผู้ใช้ไฟฟ้า เดือน กุมภาพันธ์ 2569 : กลุ่มลูกค้า

กลุ่มลูกค้า		จำนวนผู้ใช้ไฟฟ้า (ราย)			อัตราเพิ่ม - ลด (ร้อยละ)	
		2568	2569		ต่อปีที่แล้ว (ก.พ.2568)	ต่อเดือนที่แล้ว (ม.ค.2569)
		ก.พ.	ม.ค.	ก.พ.		
ลูกค้ารายใหญ่	อุตสาหกรรม	41,948	42,492	42,603	1.56	0.26
	พาณิชย์รายใหญ่	63,938	64,962	65,574	2.56	0.94
	รวมลูกค้ารายใหญ่	105,886	107,454	108,177	2.16	0.67
ลูกค้ารายย่อย	บ้านอยู่อาศัย	19,330,193	19,478,363	19,493,378	0.84	0.08
	พาณิชย์รายย่อย	2,000,769	2,044,137	2,048,049	2.36	0.19
	รวมลูกค้ารายย่อย	21,330,962	21,522,500	21,541,427	0.99	0.09
ภาครัฐ		659,753	693,557	693,745	5.15	0.03
รวม		22,096,601	22,323,511	22,343,349	1.12	0.09

เปรียบเทียบจำนวนผู้ใช้ไฟฟ้า เดือน ก.พ.2568 กับ เดือน ก.พ.2569 : กลุ่มลูกค้า



อัตราเพิ่ม (ลด) จำนวนผู้ใช้ไฟฟ้า เดือน ก.พ.2569 : กลุ่มลูกค้า



### หน่วยจำหน่ายไฟฟ้าจริงเปรียบเทียบประมาณการ ปี 2569

เดือน	หน่วยประมาณการ* (ล้านบาท)	อัตราเพิ่ม (ร้อยละ)	หน่วยจำหน่ายไฟฟ้าจริง (ล้านบาท)	อัตราเพิ่ม (ร้อยละ)	แตกต่างจากประมาณการ	
					(ล้านบาท)	(ร้อยละ)
ม.ค.	11,815.68	5.53	11,783.58	5.24	-32.10	-0.29
ก.พ.	11,754.38	5.85	11,782.57	6.10	28.19	0.25
มี.ค.	13,864.03	2.81				
เม.ย.	13,861.88	6.61				
พ.ค.	14,855.95	6.11				
มิ.ย.	13,763.99	4.46				
ก.ค.	13,869.10	3.42				
ส.ค.	13,900.67	2.21				
ก.ย.	13,312.44	3.33				
ต.ค.	13,592.72	2.56				
พ.ย.	12,884.40	5.21				
ธ.ค.	12,310.23	4.84				
<b>รวม</b>	<b>159,785.49</b>	<b>4.37</b>				

หมายเหตุ: ข้อมูลประมาณการ อ้างอิงตามค่าพยากรณ์ความต้องการไฟฟ้าระยะสั้น สำหรับจัดทำงบประมาณ 3 การไฟฟ้า (Load Forecast ชุด 29 ก.ย. 2568)

: ทศนิยมอาจมีการคลาดเคลื่อน เนื่องจากการปรับหน่วยให้เป็นล้านบาท

