

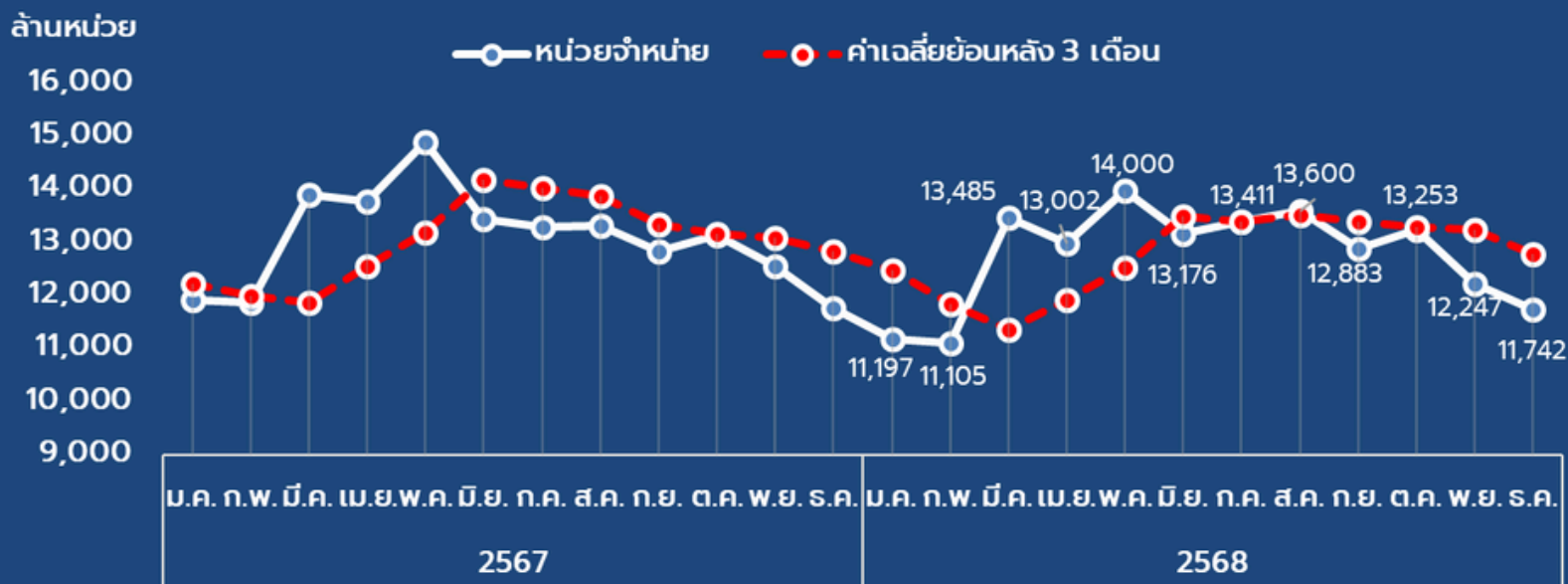


# สถานการณ์ การจำหน่ายไฟฟ้า ของ กฟภ.

ประจำปี 2568

“Smart Energy for Better Life and Sustainability”

## หน่วยจำหน่ายไฟฟ้า ปี 2567 - 2568



การจำหน่ายไฟฟ้า

**-2.38%**

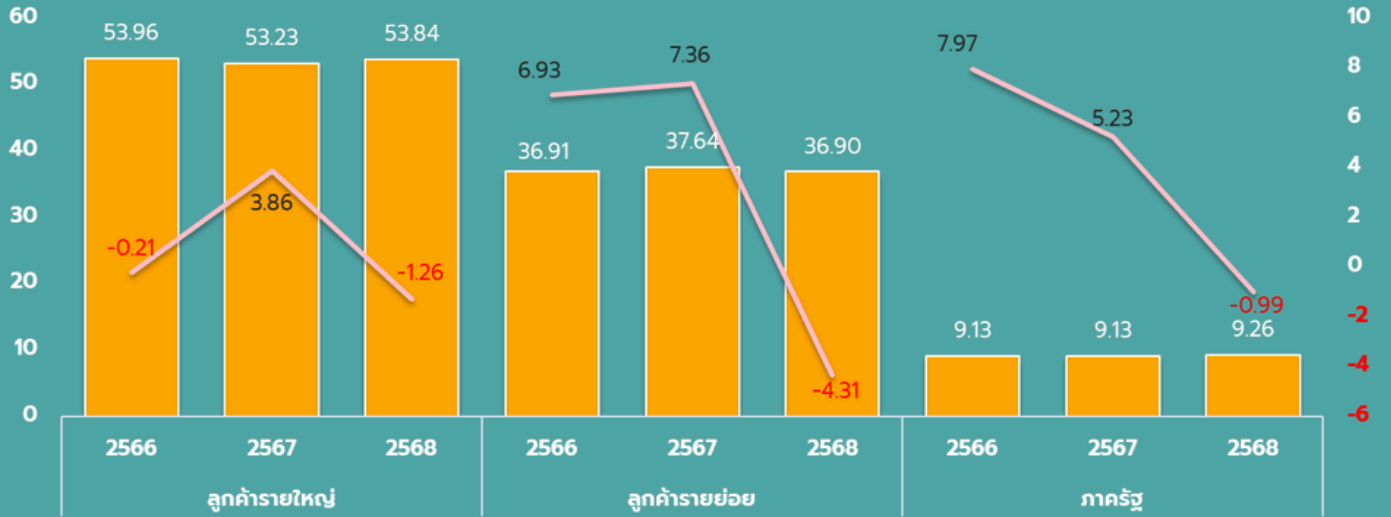
YoY

ปี 2568 กฟภ. มีปริมาณการจำหน่ายไฟฟ้าทั้งสิ้น 153,101.61 ล้านหน่วย หดตัวร้อยละ 2.38 เมื่อเทียบกับปีก่อนหน้า จากสภาวะเศรษฐกิจโลกชะลอตัว ผลกระทบจากมาตรการภาษีแบบตอบโต้ (Reciprocal Tariff) ของสหรัฐฯ การแข็งค่าของเงินบาทการแข่งขันที่รุนแรงกับสินค้านำเข้าราคาถูกจากต่างประเทศ รวมถึงการท่องเที่ยวที่ซบเซา จากจำนวนนักท่องเที่ยวต่างชาติที่ลดลง นอกจากนี้ ปัญหานี้คริวเรือนและค่าครองชีพที่อยู่ในระดับสูงยังเป็นปัจจัยกดดันการขยายตัวของการอุปโภคบริโภคภาคประชาชนอย่างต่อเนื่อง

## หน่วยจำหน่ายไฟฟ้า : สัดส่วนร้อยละ และอัตราการเติบโตของกลุ่มลูกค้า ปี 2566 - 2568

สัดส่วนร้อยละ

ร้อยละ



■ หน่วยจำหน่าย (ล้านหน่วย)    — อัตราการเติบโตเทียบกับปีก่อนหน้า

### กลุ่มอุตสาหกรรม -1.17% YoY

จากผลกระทบของมาตรการภาษี แบบตอบโต้ (Reciprocal Tariff) ของสหรัฐฯ และการแข็งค่าของเงินบาทที่ส่งผลให้สินค้าส่งออกของไทยมีราคาสูงขึ้นในตลาดโลก ประกอบกับการแข่งขันทางด้านราคาที่สูงขึ้นจากสินค้านำเข้าจากจีนที่ระบายนมายังอาเซียนและไทย ส่งผลให้ภาคอุตสาหกรรมมีการปรับลดการผลิตลง

### กลุ่มพาณิชย์รายใหญ่ -1.54% YoY

จากจำนวนนักท่องเที่ยวต่างชาติที่ลดลงโดยเฉพาะจีน เนื่องจากความกังวลด้านความปลอดภัย ประกอบกับการแข่งขันด้านการท่องเที่ยวที่เพิ่มขึ้นในภูมิภาคเอเชีย รวมถึงสถานการณ์ความขัดแย้งบริเวณชายแดน ส่งผลให้โรงแรมและห้างสรรพสินค้าได้รับผลกระทบจากการสูญเสียรายได้จากลูกค้าต่างชาติ และมีการใช้ไฟฟ้าลดลง

### กลุ่มบ้านอยู่อาศัย -5.04% YoY

จากอุณหภูมิเฉลี่ยทั่วประเทศลดลง เนื่องจากเหตุการณ์ฝนตกหนักในหลายพื้นที่ ประกอบกับประชาชนมีการปรับลดการใช้จ่าย รวมถึงลดการใช้พลังงานเพื่อรักษาสภาพคล่องในภาวะหนี้ครัวเรือนสูง จึงส่งผลให้ความต้องการใช้ไฟฟ้าของบ้านอยู่อาศัยลดลง

### กลุ่มพาณิชย์รายย่อย -2.09% YoY

สอดคล้องกับการบริโภคภาคเอกชนที่ชะลอตัวลงต่อเนื่อง ตามรายได้ของผู้บริโภคที่ลดลง อันเป็นผลมาจากเศรษฐกิจโลกและการท่องเที่ยวที่ยังไม่ฟื้นตัว รวมถึงความกังวลในปัญหาค่าครองชีพและหนี้ครัวเรือนสูง ส่งผลให้ประชาชนระมัดระวังการใช้จ่ายอย่างเข้มงวด โดยเฉพาะกลุ่มที่ไม่ใช้สินค้าพื้นฐานในชีวิตประจำวัน

ลูกค้ารายใหญ่

-1.26%  
YoY

ลูกค้ารายย่อย

-4.31%  
YoY

ภาครัฐ

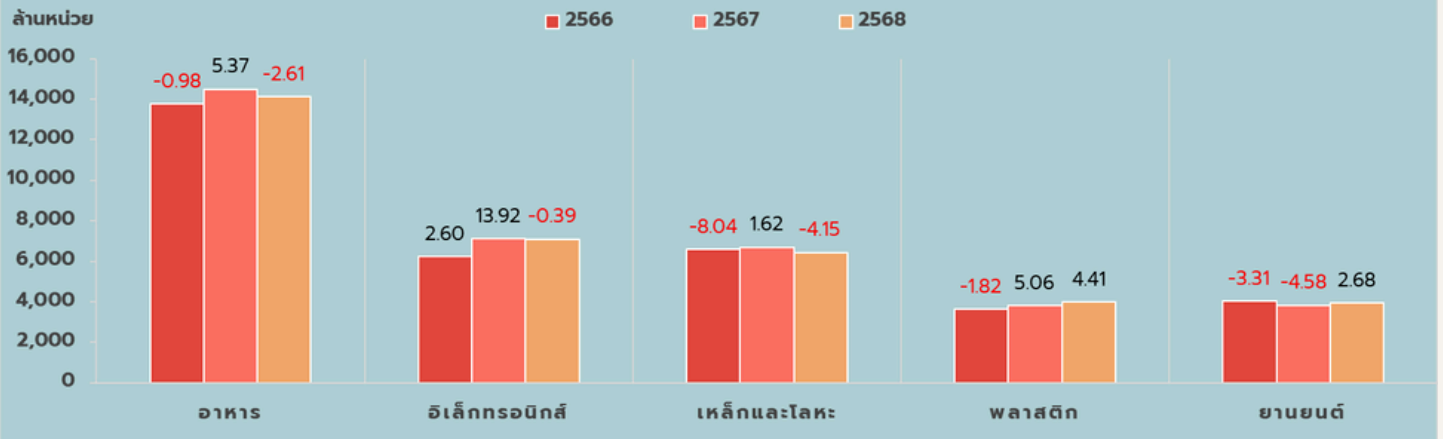
-0.99%  
YoY

จากอุณหภูมิเฉลี่ยทั่วประเทศที่ต่ำกว่าปีก่อนหน้า รวมถึงมาตรการลดการใช้พลังงานของหน่วยงานภาครัฐ ส่งผลให้หน่วยงานราชการต่าง ๆ มีการใช้ไฟฟ้าลดลง ทั้งนี้ การใช้ไฟฟ้าของกลุ่มไฟฟ้าไม่คิดมูลค่า ซึ่งเป็นส่วนหนึ่งของกลุ่มลูกค้าภาครัฐ (อาทิ ไฟทางหลวง ไฟสาธารณะ ไฟทหารผ่านศึก ฯลฯ) มีปริมาณการใช้ไฟฟ้ารวม 8,605.60 ล้านหน่วย โดยขยายตัวร้อยละ 5.02 เมื่อเทียบกับปีก่อนหน้า



# หมวดการผลิต -1.65% YoY

## หน่วยจำหน่ายหมวดการผลิตปี 2566 - 2568 สูงสุด 5 อันดับแรก



<p><b>-2.61%</b> YoY</p>	<p><b>อาหาร</b></p>	<p>จากการผลิตน้ำแข็งที่ลดลงเนื่องจากความต้องการบริโภคที่ลดลง ตามอุณหภูมิที่ต่ำกว่าปีก่อนหน้า การผลิตข้าวเปลือกลดลงตามการส่งออกข้าวขาวและ ข้าวหอมมะลิที่หดตัวเนื่องจากการแข่งขันสูงกับผู้ส่งออกสำคัญอย่าง เวียดนาม อินเดีย และปากีสถาน การผลิตผลิตภัณฑ์เกี่ยวกับมันสำปะหลังลดลงจากปัญหาโรคใบด่างและความต้องการของประเทศคู่ค้าที่ลดลง เนื่องจากนโยบายพึ่งพาตนเองด้านอาหาร</p>
<p><b>-0.39%</b> YoY</p>	<p><b>อิเล็กทรอนิกส์</b></p>	<p>จากการผลิตเครื่องจักรและเครื่องมือไฟฟ้าซึ่งเป็นกลุ่มอุปกรณ์อิเล็กทรอนิกส์ที่ใช้ในภาคอุตสาหกรรม อาทิ มอเตอร์ไฟฟ้า สว่าน เลื่อยไฟฟ้า อุปกรณ์ควบคุมไฟฟ้า หดตัวตามความต้องการของภาคอุตสาหกรรมและธุรกิจเกี่ยวเนื่องที่ลดลงในภาวะเศรษฐกิจชะลอตัว</p>
<p><b>-4.15%</b> YoY</p>	<p><b>เหล็กและโลหะ</b></p>	<p>จากมาตรการภาษีแบบตอบโต้ (Reciprocal Tariff) สำหรับสินค้าเหล็กและโลหะที่นำเข้ามายังสหรัฐฯ ทำให้ประเทศคู่ค้าของสหรัฐฯ อาทิ จีน ญี่ปุ่น เกาหลีใต้ ได้รับ ผลกระทบและส่งออกสินค้านำเข้าอาเซียนและไทยมากขึ้น ประกอบกับราคาเหล็กมีการปรับตัวลดลงอย่างรวดเร็ว ส่งผลให้ผู้ประกอบการอุตสาหกรรมเหล็กใช้กำลังการผลิตในระดับต่ำเพื่อควบคุมต้นทุนและหลีกเลี่ยงภาวะขาดทุน</p>
<p><b>4.41%</b> YoY</p>	<p><b>พลาสติก</b></p>	<p>จากความต้องการของธุรกิจเกี่ยวเนื่อง อาทิ การก่อสร้างอาคาร และระบบสาธารณูปโภคพื้นฐานของภาครัฐ ที่ใช้ผลิตภัณฑ์พลาสติกในระบบท่อและฉนวน อุตสาหกรรมยานยนต์ที่ใช้พลาสติกเป็นวัสดุสำคัญในการผลิตรถยนต์ เช่น แผงหน้าปัด กันชน เบาะ เป็นต้น รวมถึงการส่งออกผลิตภัณฑ์พลาสติกสำหรับใช้ในครัวเรือน อาทิ เครื่องครัว เครื่องใช้ประจำโต๊ะอาหาร เครื่องใช้ในห้องน้ำ ที่ขยายตัวต่อเนื่องตาม ความต้องการของประเทศคู่ค้า อย่างเช่น สหรัฐฯ และอาเซียน เป็นต้น</p>
<p><b>2.68%</b> YoY</p>	<p><b>ยานยนต์</b></p>	<p>จากฐานต่ำในปีก่อนหน้า ประกอบกับการผลิตเร่งผลิตรถยนต์ไฟฟ้า เพื่อชดเชยรถยนต์ไฟฟ้าที่นำเข้ามาในปี 2565-2566 ตามเงื่อนไขของมาตรการสนับสนุน ยานยนต์ไฟฟ้า และมีผลให้การผลิตชิ้นส่วนสำหรับประกอบรถยนต์ใหม่ (OEM) ซึ่งเป็นสินค้าเกี่ยวเนื่องมีการขยายตัวตามไปด้วย ในขณะที่การผลิตรถยนต์สันดาปหดตัวตามความต้องการที่ลดลง นอกจากนี้การผลิตชิ้นส่วนอะไหล่ทดแทนยานยนต์ (REM) ก็มีการขยายตัวสอดคล้องตามความต้องการอะไหล่สำหรับการซ่อมแซม เพื่อยืดอายุการใช้งานรถยนต์ให้นานขึ้นในสภาวะค่าครองชีพและปัญหานี้ครัวเรือนสูง</p>

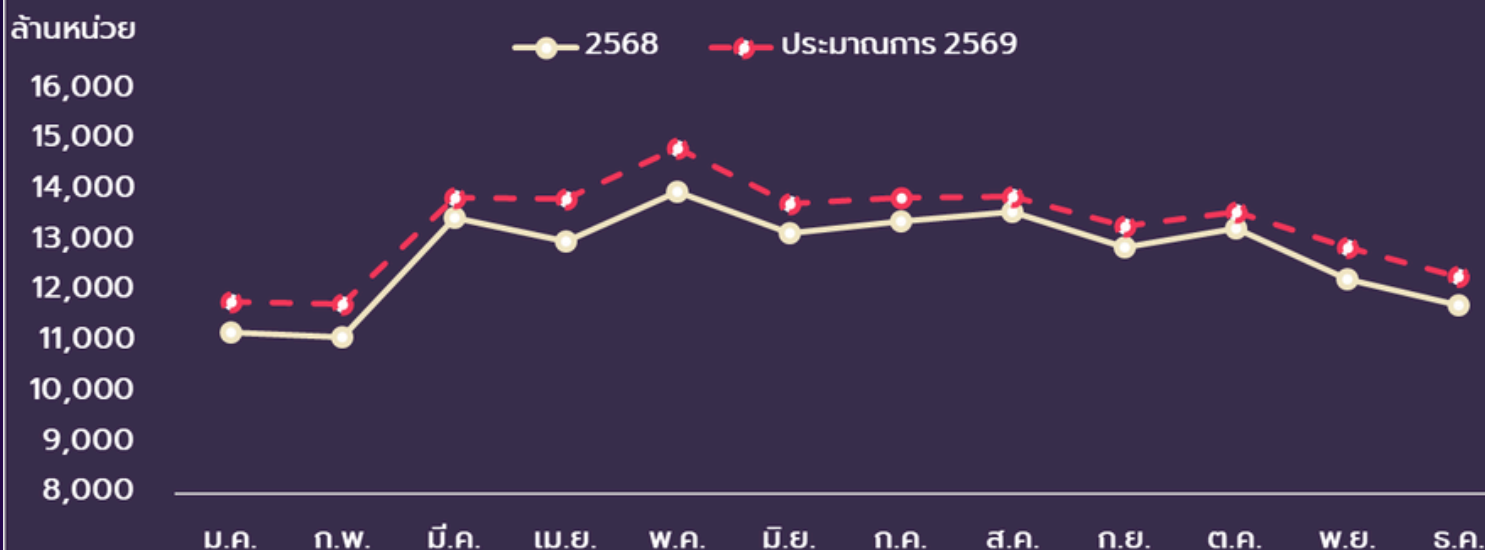


## หมวดการขายและโรงแรม

-1.07%  
YoY

ปริมาณนักท่องเที่ยวต่างชาติ โดยเฉพาะจากจีน ลดลงอย่างมีนัยสำคัญ เนื่องจากภาพลักษณ์ด้านความปลอดภัยที่กระทบต่อความเชื่อมั่นในการท่องเที่ยว อาทิ สถานการณ์ความขัดแย้งบริเวณชายแดนไทย-กัมพูชา เหตุการณ์อุทกภัยรุนแรงในภาคใต้ รวมถึงข่าวการลักพาตัวนักท่องเที่ยวจีนที่แพร่หลายในสื่อสังคมออนไลน์ มีผลให้โรงแรมและธุรกิจที่เกี่ยวข้องต้องปรับตัวลง ส่งผลให้การใช้ไฟฟ้าลดลง นอกจากนี้พฤติกรรมผู้บริโภคที่มีการใช้บริการห้างสรรพสินค้าลดลง โดยเปลี่ยนไปซื้อสินค้าผ่านช่องทางออนไลน์มากขึ้น ด้วยเหตุผลของความสะดวกรวดเร็วและโปรโมชั่นที่หลากหลาย ส่งผลให้การใช้ไฟฟ้าของห้างสรรพสินค้าหดตัวลงเช่นกัน

### หน่วยจำหน่ายไฟฟ้าปี 2568 และประมาณการปี 2569



**+4.37% YoY**

กฟภ. ประเมินว่าสถานการณ์การจำหน่ายไฟฟ้าในปี 2569 จะขยายตัวร้อยละ 4.37 โดยมีปัจจัยสนับสนุนจากการขับเคลื่อนนโยบายและการกระตุ้นเศรษฐกิจของรัฐบาล ประกอบกับแผนความต้องการใช้ไฟฟ้าในพื้นที่เขตพัฒนาพิเศษภาคตะวันออก (EEC) และกลุ่มอุตสาหกรรมศูนย์ข้อมูล (Data Center) ที่จะมีการลงทุนจากต่างประเทศจำนวนมาก ตามการขยายตัวของเศรษฐกิจดิจิทัลและเทคโนโลยี AI และการส่งเสริมการลงทุนจากภาครัฐ อย่างไรก็ตาม แนวโน้มการขยายตัวของเศรษฐกิจไทยยังเผชิญปัจจัยท้าทายหลายด้าน ทั้งอัตราการเติบโตที่ชะลอลง ปัญหาเชิงโครงสร้างของภาคอุตสาหกรรม ส่งผลต่อศักยภาพการแข่งขัน รวมถึงภาระหนี้ครัวเรือนระดับสูงที่ยังกดดันการใช้จ่ายของภาคประชาชน และภาคธุรกิจต่อเนื่อง ทั้งนี้ยังมีปัจจัยอื่น ๆ ที่อาจส่งผลต่อการเติบโตของเศรษฐกิจไทยและความต้องการใช้ไฟฟ้า ดังนี้



# ปัจจัยสนับสนุน



1. สำนักคณะกรรมการส่งเสริมการลงทุน (Board of Investment : BOI) ได้มีการส่งเสริมการลงทุนจากต่างประเทศในอุตสาหกรรมเป้าหมาย (S-Curve และ New S-Curve) เช่น กลุ่มดิจิทัลและเทคโนโลยีสารสนเทศ กลุ่มอิเล็กทรอนิกส์และเครื่องใช้ไฟฟ้า กลุ่มยานยนต์และชิ้นส่วนยานยนต์ เป็นต้น เพื่อกระตุ้นการลงทุนภาคเอกชนและสนับสนุนการขับเคลื่อนเศรษฐกิจด้วยนวัตกรรมและเทคโนโลยีขั้นสูง โดยมีการอนุมัติการลงทุนในอุตสาหกรรมศูนย์ข้อมูล (Data Center) ขนาดใหญ่ที่กระจายตัวอยู่ในพื้นที่ยุทธศาสตร์ด้านอุตสาหกรรมและโลจิสติกส์ เช่น ระยอง ชลบุรี ปทุมธานี สมุทรปราการ ซึ่งจะช่วยสร้างโอกาสการจ้างงานด้านเทคโนโลยีและกระตุ้นการพัฒนาแรงงานดิจิทัลในประเทศ อีกทั้งยังเป็นโครงสร้างพื้นฐานของเศรษฐกิจดิจิทัล เพื่อรองรับการเติบโตของอุตสาหกรรมใหม่ เช่น AI IOT และ FinTech



2. การปรับโครงสร้างและขับเคลื่อนอุตสาหกรรมด้วยเทคโนโลยีดิจิทัล การผลิตที่เป็นมิตรต่อสิ่งแวดล้อม รวมถึงการลดการปล่อยคาร์บอนและกำหนดเป้าหมายการใช้พลังงานสะอาด เพื่อยกระดับเศรษฐกิจไทยให้พร้อมเข้าสู่ยุคดิจิทัล สร้างความสามารถในการแข่งขันและเพิ่มโอกาสสู่การเป็นศูนย์กลางเศรษฐกิจดิจิทัลในภูมิภาค ซึ่งปัจจุบัน BOI ได้มีการร่างโรดแมปเซมิคอนดักเตอร์แห่งชาติ เพื่อผลักดันประเทศไทยสู่การเป็นฐานออกแบบและผลิตชิปของภูมิภาค ภายใต้วิสัยทัศน์ “Made-in-Thailand Chips” ภายในปี 2050 โดยวางแผนพัฒนาอุตสาหกรรมตลอดห่วงโซ่อุปทาน ซึ่งการประสานระหว่างการลงทุนของกลุ่มอุตสาหกรรมข้อมูล (Data Center) ขนาดใหญ่และโรดแมปเซมิคอนดักเตอร์ระยะยาว จะเป็นจุดเปลี่ยนเชิงโครงสร้างของอุตสาหกรรมไทย ที่จะยับยั้งบทบาทผู้สร้างเทคโนโลยีและมูลค่าเพิ่มทางเศรษฐกิจ



3. การขับเคลื่อนนโยบายยุทธศาสตร์การส่งออกของกระทรวงพาณิชย์ ในการเร่งผลักดันการเจรจาความตกลงการค้าเสรี (FTA) กับหลายประเทศและกลุ่มเศรษฐกิจ เช่น สมาคมการค้าเสรีแห่งยุโรป (EFTA) สหภาพยุโรป (EU) สหรัฐอเมริกา (USA) เป็นต้น เพื่อขยายตลาดส่งออกและเสริมสร้างความสามารถในการแข่งขันของประเทศ



4. ภายหลังศาลฎีกาสหรัฐฯ มีคำวินิจฉัยว่า การจัดเก็บภาษีศุลกากรต่างตอบแทน (Reciprocal Tariff) ไม่ชอบด้วยกฎหมาย ฝ่ายบริหารของสหรัฐฯ ได้มีการประกาศอย่างไม่เป็นทางการในการใช้มาตรการอัตราภาษีนำเข้านำเข้าทั่วโลก (Global Tariff) ในอัตราร้อยละ 15 ทดแทนมาตรการอัตราภาษีแบบตอบโต้ (Reciprocal Tariff) เดิม ที่เคยเรียกเก็บภาษีสินค้านำเข้าจากไทยร้อยละ 19 ซึ่งจะส่งผลให้ไทยมีต้นทุนการส่งออกไปยังสหรัฐฯ ลดลง อย่างไรก็ตามมาตรการดังกล่าวมีข้อจำกัดด้านระยะเวลาการบังคับใช้ได้ไม่เกิน 150 วัน จึงเป็นประเด็นที่ผู้ประกอบการไทยจำเป็นต้องติดตามสถานการณ์อย่างใกล้ชิดต่อไป



5. การลงทุนโครงสร้างพื้นฐานของรัฐโดยเฉพาะการคมนาคมและการขนส่งสินค้า เพื่อเพิ่มขีดความสามารถในการแข่งขันและรองรับการเติบโตทางเศรษฐกิจของประเทศ เช่น โครงการรถไฟทางคู่ โครงการรถไฟความเร็วสูง และโครงการรถไฟฟ้าชานเมืองสายสีแดง



6. การขับเคลื่อนการท่องเที่ยวภายใต้กรอบ TATAP 2026 และยุทธศาสตร์การท่องเที่ยวไทยปี 2026 โดยมุ่งเน้นการยกระดับคุณภาพการท่องเที่ยวเปลี่ยนไปสู่กลุ่มที่มีการใช้จ่ายสูงและมีความต้องการเฉพาะทาง เช่น Wellness Luxury Creative Tourism พร้อมผลักดันความยั่งยืนในทุกมิติและกระจายรายได้สู่ภูมิภาค



7. การประชาสัมพันธ์การท่องเที่ยวไทย โดย การท่องเที่ยวแห่งประเทศไทย (ททท.) มีการเปิดตัว ลีซ่า ลลิษา มโนบาล ในฐานะ Amazing Thailand Brand Ambassador ภายใต้แคมเปญ Feel All The Feelings - Amazing Thailand x LISA เพื่อยกระดับภาพลักษณ์ประเทศและกระตุ้นการท่องเที่ยวไทยในปี 2026 รวมถึงมีการจัดกิจกรรมและเทศกาลต่าง ๆ ที่จะช่วยขยายการรับรู้ Amazing Thailand ผ่านสื่อระดับโลกและกลุ่มนักท่องเที่ยวใหม่ ๆ อาทิ เทศกาลดนตรี “Tomorrowland Thailand 2026” เทศกาลประดับไฟตรุษจีนเยาวราช เทศกาลงานท่องเที่ยว ตามความสนใจเฉพาะกลุ่มในโครงการ “Thailand UFO Days ตามรอยยูเอฟโอ รวมตัวคนเอเลี่ยน” เป็นต้น

# ปัจจัยเสี่ยง



1. การยกเลิกภาษีสินค้านำเข้าเกือบทั้งหมดสำหรับสินค้าจากสหรัฐฯ มายังไทย เพื่อแลกเปลี่ยนกับการที่สหรัฐฯ ลดอัตราภาษีแบบตอบโต้ (Reciprocal Tariff) จากร้อยละ 36 เหลือร้อยละ 19 ยังมีผลบังคับใช้ สำหรับสินค้าหลายรายการซึ่งครอบคลุมภาคอุตสาหกรรม การผลิตภัณฑอาหารและการเกษตร ส่งผลให้ผู้ประกอบการ ไทยต้องเผชิญกับการแข่งขันและเสียส่วนแบ่งการตลาดให้กับสินค้านำเข้าจากต่างประเทศมากขึ้น



2. ฝ่ายบริหารของสหรัฐฯ ได้มีการประกาศมาตรการชั่วคราว (ไม่เกิน 150 วัน) ในการบังคับใช้อัตราภาษีนำเข้าทั่วโลก (Global Tariff) อัตราร้อยละ 15 ทดแทนมาตรการอัตราภาษีแบบตอบโต้ (Reciprocal Tariff) เดิม แต่เมื่อเทียบกับอัตราภาษีนำเข้าก่อนหน้านี้ที่อยู่เพียงร้อยละ 10 จึงยังมีผลให้ต้นทุนการส่งออกของผู้ประกอบการไทยยังคงสูงกว่าช่วงก่อนหน้า ทั้งนี้ ความไม่แน่นอนของกฎระเบียบการเรียกเก็บอัตราภาษีนำเข้าของสหรัฐฯ ยังส่งผลกระทบต่อความแม่นยำการวางแผนธุรกิจของผู้ประกอบการไทย



3. การแข็งค่าของเงินบาทส่งผลกระทบต่อภาคการส่งออกอย่างมีนัยสำคัญ เนื่องจากราคาสินค้าไทยมีราคาสูงขึ้นในตลาดโลก ทำให้ความสามารถในการแข่งขันลดลง โดยเฉพาะการเคลื่อนไหวของอัตราแลกเปลี่ยนเป็นปัจจัยสำคัญต่อภาคการส่งออกไทย เนื่องจากการค้าระหว่างประเทศส่วนใหญ่ยังใช้สกุลเงินดอลลาร์เป็นหลัก หากเงินบาทแข็งค่าช่วงที่ต้นทุนภาษีเพิ่มขึ้นยิ่งกดดันความสามารถในการแข่งขันของผู้ส่งออกไทย ขณะเดียวกันนักท่องเที่ยวต่างชาติก็ต้องเผชิญกับต้นทุนการเดินทางที่เพิ่มขึ้น ส่งผลให้ไทยเป็นจุดหมายปลายทางการท่องเที่ยวที่มีราคาสูงเมื่อเทียบกับประเทศคู่แข่งในภูมิภาคเอเชีย



4. ปัญหาการผลิตส่วนเกินของจีนที่มีการผลิตสินค้ามากเกินไปเกินกว่าความต้องการของตลาดภายในประเทศ เนื่องจากเศรษฐกิจอยู่ในภาวะชะลอตัว ประกอบกับสงครามการค้าระหว่างจีนและสหรัฐฯ ทำให้จีนมีการระบายสินค้าจำนวนมากมายังไทยและอาเซียน ส่งผลให้ภาคอุตสาหกรรมผลิตของไทยต้องแข่งขันกับสินค้าของจีนที่มีข้อได้เปรียบด้านราคาอย่างมีนัยสำคัญ ทั้งตลาดภายในประเทศและตลาดส่งออก



5. ความขัดแย้งทางภูมิรัฐศาสตร์ เช่น สงครามยูเครน-รัสเซีย สถานการณ์ชายแดนไทย-กัมพูชา สงครามและความตึงเครียดในตะวันออกกลางที่สหรัฐฯ และอิสราเอลเปิดปฏิบัติการโจมตีอิหร่าน รวมถึงสงครามการค้าและเทคโนโลยีระหว่างจีน-สหรัฐฯ ส่งผลกระทบต่อห่วงโซ่อุปทานของผู้ประกอบการไทย โดยเฉพาะด้านต้นทุนโลจิสติกส์ ที่เกิดภาวะวัตถุดิบขาดแคลนและมีราคาสูง รวมถึงความแม่นยำในการวางแผนธุรกิจลดลง



6. ปัญหาเชิงโครงสร้างของภาคการท่องเที่ยวและบริการ ที่พึ่งพาการตลาดนักท่องเที่ยวจีนเป็นหลัก ทำให้ได้รับผลกระทบจากเศรษฐกิจจีนที่ชะลอตัวอย่างรุนแรง รวมถึงปัญหาภาพลักษณ์ความปลอดภัยของประเทศไทยที่เป็นกระแสรุนแรงในประเทศจีน เช่น ข่าวศูนย์หลอกหลวงบริเวณพื้นที่ชายแดนไทย-เมียนมา ข่าวลักพาตัวนักแสดงชาวจีน เป็นต้น นอกจากนี้สถานการณ์สงครามและความขัดแย้งระหว่างประเทศ อาจมีผลให้ตลาดนักท่องเที่ยวจีนที่กำลังอยู่ในช่วงฟื้นตัวต้องชะลอตัวลงอีกครั้ง



7. ประเทศคู่แข่งในภูมิภาคเอเชีย อาทิ ญี่ปุ่น เกาหลีใต้ เวียดนาม มาเลเซีย มีการดำเนินกลยุทธ์ทางการตลาดเชิงรุกในการดึงดูดนักท่องเที่ยวจีน ด้วยข้อได้เปรียบด้านระบบคมนาคมที่ครอบคลุมและมีประสิทธิภาพ โครงสร้างพื้นฐานที่เอื้อต่อการเดินทางเข้าถึงแหล่งท่องเที่ยวหลักได้สะดวก นอกจากนี้หลายประเทศยังมีค่าครองชีพและต้นทุนการท่องเที่ยวที่ต่ำกว่าไทย ซึ่งปัจจัยเหล่านี้ก่อให้เกิดแรงกดดันต่อภาคการท่องเที่ยวไทยอย่างมีนัยสำคัญ



8. ภาระหนี้สินครัวเรือนและภาคธุรกิจที่อยู่ในระดับสูง ภายใต้มาตรฐานสินเชื่อที่มีความเข้มงวดมากขึ้น ทิศทางและคุณภาพของสินเชื่อที่ปรับตัวลดลง ยังเป็นปัจจัยสำคัญที่กดดันการขยายตัวของภาคเอกชน

9. การขยายตัวต่อเนื่องของการติดตั้งระบบผลิตไฟฟ้าพลังงานแสงอาทิตย์ที่ติดตั้งบนหลังคา (Rooftop PV System) ทั้งในภาคเอกชนและภาครัฐเรือน โดยเฉพาะกลุ่มอุตสาหกรรมและพาณิชย์ ซึ่งสามารถลดพึ่งพาไฟฟ้าจากระบบโครงข่ายในช่วงกลางวันได้เป็นจำนวนมาก ส่งผลให้หน่วยจำหน่ายไฟฟ้ามีแนวโน้มลดลง

กองเศรษฐกิจพลังงานไฟฟ้า ฝ่ายนโยบายเศรษฐกิจพลังงาน โทร. 02-590-9475



[www.pea.co.th](http://www.pea.co.th)



การไฟฟ้าส่วนภูมิภาค PEA



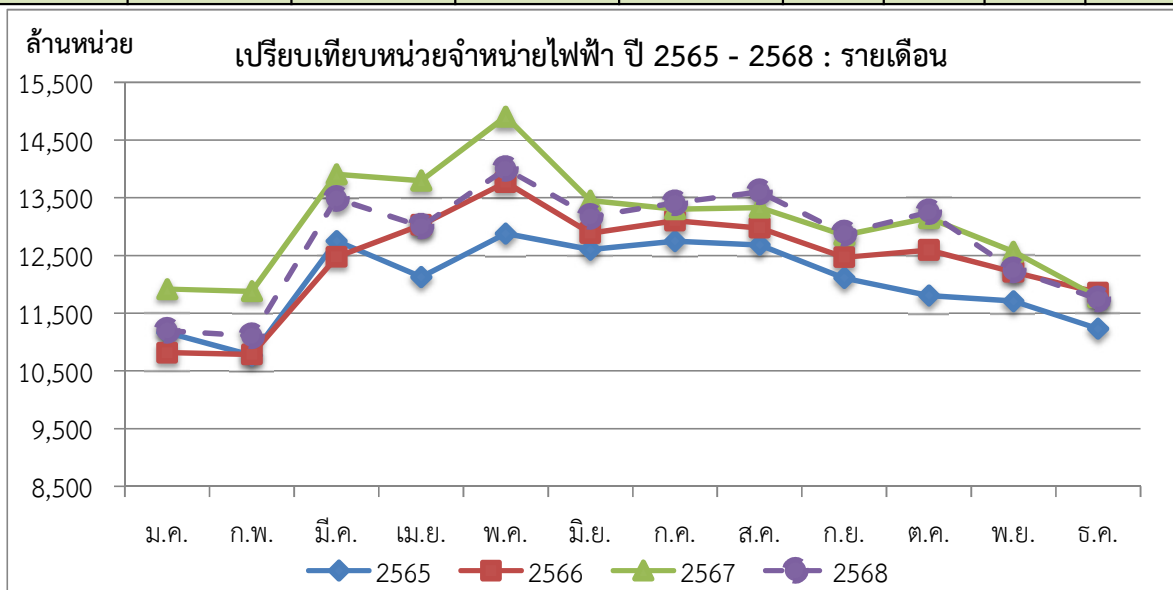
PEAchannelThailand

An aerial view of a city at dusk, with a yellow rounded rectangle in the center containing the text 'ข้อมูลอ้างอิง'. The background shows a dense urban landscape with various buildings, some with lights on, and a few clouds in the sky. The sky is a mix of purple, pink, and blue.

# ข้อมูลอ้างอิง

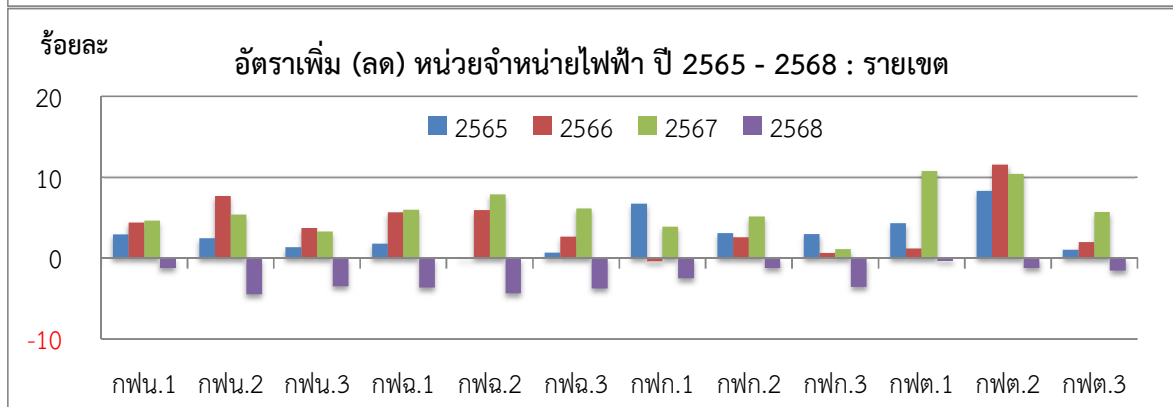
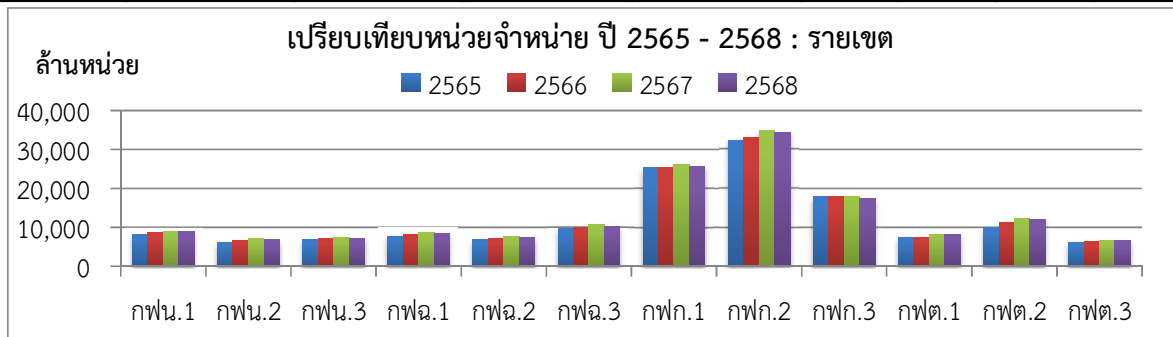
## เปรียบเทียบหน่วยจำหน่ายไฟฟ้า ปี 2565 - 2568 : รายเดือน

เดือน	หน่วยจำหน่ายไฟฟ้า (ล้านหน่วย)				อัตราเพิ่ม - ลด (ร้อยละ)			
	2565	2566	2567	2568	2565	2566	2567	2568
ม.ค.	11,164.40	10,815.79	11,918.00	11,196.75	8.67	-3.12	10.19	-6.05
ก.พ.	10,768.34	10,783.67	11,879.75	11,104.73	7.32	0.14	10.16	-6.52
มี.ค.	12,751.06	12,474.26	13,907.04	13,485.47	3.40	-2.17	11.49	-3.03
<b>ไตรมาส 1</b>	<b>34,683.80</b>	<b>34,073.73</b>	<b>37,704.79</b>	<b>35,786.95</b>	<b>6.26</b>	<b>-1.76</b>	<b>10.66</b>	<b>-5.09</b>
เม.ย.	12,126.01	13,029.30	13,797.68	13,001.97	2.91	7.45	5.90	-5.77
พ.ค.	12,880.46	13,769.06	14,907.21	14,000.49	2.48	6.90	8.27	-6.08
มิ.ย.	12,601.10	12,888.38	13,450.43	13,176.09	2.41	2.28	4.36	-2.04
<b>ไตรมาส 2</b>	<b>37,607.57</b>	<b>39,686.74</b>	<b>42,155.33</b>	<b>40,178.55</b>	<b>2.60</b>	<b>5.53</b>	<b>6.22</b>	<b>-4.69</b>
<b>6 เดือน</b>	<b>72,291.37</b>	<b>73,760.47</b>	<b>79,860.12</b>	<b>75,965.51</b>	<b>4.32</b>	<b>2.03</b>	<b>8.27</b>	<b>-4.88</b>
ก.ค.	12,749.38	13,101.96	13,302.84	13,410.91	4.42	2.77	1.53	0.81
ส.ค.	12,683.45	12,978.78	13,330.15	13,600.09	4.95	2.33	2.71	2.03
ก.ย.	12,110.65	12,468.55	12,854.64	12,883.19	4.19	2.96	3.10	0.22
<b>ไตรมาส 3</b>	<b>37,543.48</b>	<b>38,549.29</b>	<b>39,487.62</b>	<b>39,894.19</b>	<b>4.52</b>	<b>2.68</b>	<b>2.43</b>	<b>1.03</b>
<b>9 เดือน</b>	<b>109,834.85</b>	<b>112,309.76</b>	<b>119,347.74</b>	<b>115,859.70</b>	<b>4.39</b>	<b>2.25</b>	<b>6.27</b>	<b>-2.92</b>
ต.ค.	11,805.94	12,594.84	13,149.72	13,253.31	-1.77	6.68	4.41	0.79
พ.ย.	11,707.13	12,215.21	12,566.25	12,246.71	1.18	4.34	2.87	-2.54
ธ.ค.	11,230.71	11,856.30	11,774.53	11,741.90	3.19	5.57	-0.69	-0.28
<b>ไตรมาส 4</b>	<b>34,743.78</b>	<b>36,666.35</b>	<b>37,490.50</b>	<b>37,241.92</b>	<b>0.79</b>	<b>5.53</b>	<b>2.25</b>	<b>-0.66</b>
<b>รวม</b>	<b>144,578.63</b>	<b>148,976.11</b>	<b>156,838.24</b>	<b>153,101.61</b>	<b>3.50</b>	<b>3.04</b>	<b>5.28</b>	<b>-2.38</b>



## เปรียบเทียบหน่วยจำหน่ายไฟฟ้า ปี 2565 - 2568 : รายเขต

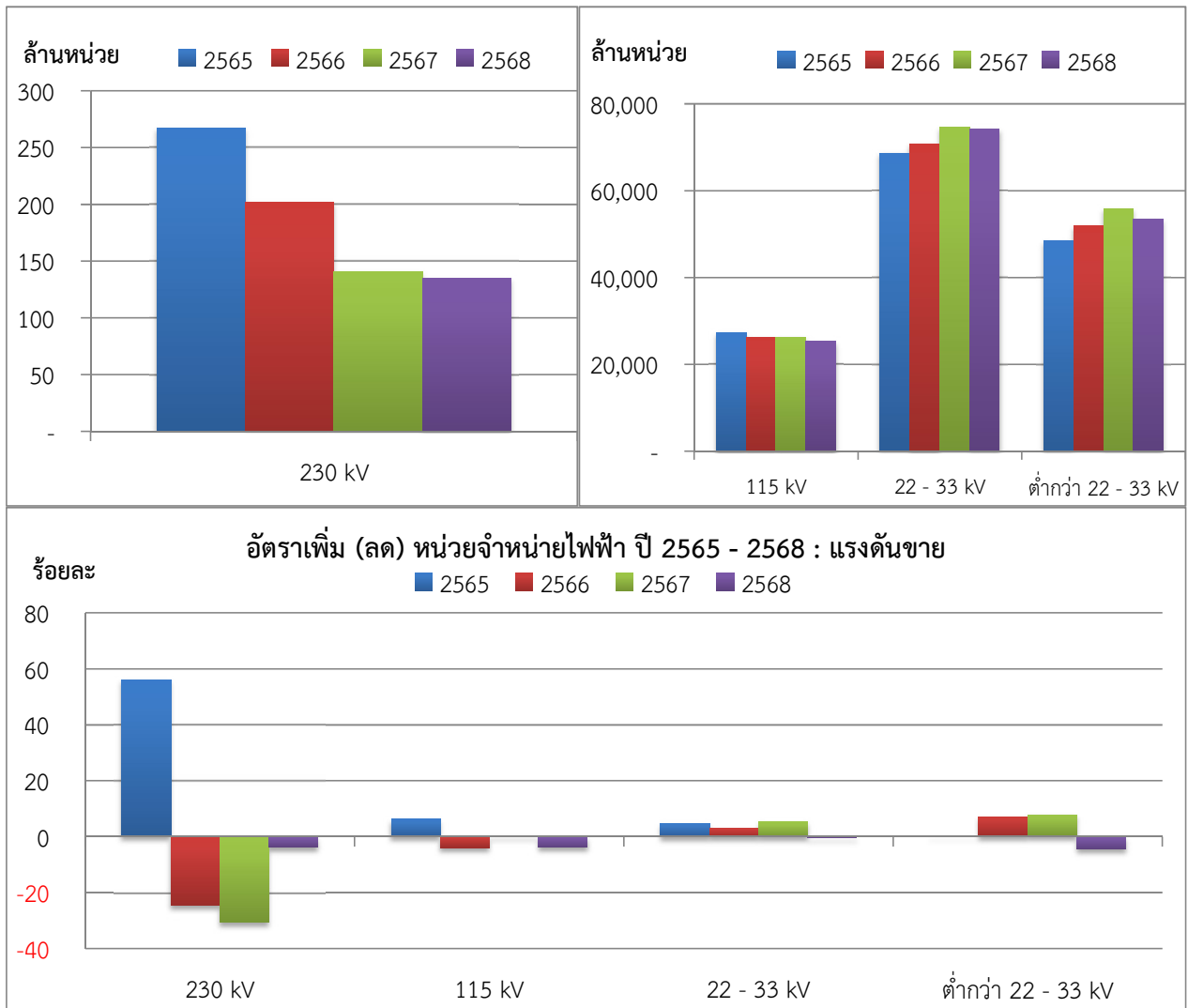
กฟช.	หน่วยจำหน่ายไฟฟ้า (ล้านบาท)				อัตราเพิ่ม - ลด (ร้อยละ)			
	2565	2566	2567	2568	2565	2566	2567	2568
กฟน.1	8,195.42	8,557.70	8,954.21	8,844.57	2.94	4.42	4.63	-1.22
กฟน.2	6,219.98	6,698.59	7,058.23	6,744.31	2.45	7.69	5.37	-4.45
กฟน.3	6,933.32	7,192.23	7,427.42	7,169.95	1.34	3.73	3.27	-3.47
<b>เหนือ</b>	<b>21,348.71</b>	<b>22,448.51</b>	<b>23,439.86</b>	<b>22,758.84</b>	<b>2.27</b>	<b>5.15</b>	<b>4.42</b>	<b>-2.91</b>
กฟฉ.1	7,746.53	8,184.76	8,673.64	8,358.79	1.79	5.66	5.97	-3.63
กฟฉ.2	6,773.88	7,176.34	7,743.90	7,406.10	-0.10	5.94	7.91	-4.36
กฟฉ.3	9,734.82	9,993.66	10,605.83	10,208.16	0.68	2.66	6.13	-3.75
<b>ตอ.ฉ.เหนือ</b>	<b>24,255.22</b>	<b>25,354.76</b>	<b>27,023.37</b>	<b>25,973.06</b>	<b>0.81</b>	<b>4.53</b>	<b>6.58</b>	<b>-3.89</b>
กฟก.1	25,379.47	25,273.11	26,259.68	25,602.61	6.71	-0.42	3.90	-2.50
กฟก.2	32,337.27	33,174.78	34,876.93	34,449.81	3.12	2.59	5.13	-1.22
กฟก.3	17,767.70	17,877.53	18,077.38	17,436.25	2.98	0.62	1.12	-3.55
<b>กลาง</b>	<b>75,484.44</b>	<b>76,325.42</b>	<b>79,213.98</b>	<b>77,488.67</b>	<b>4.27</b>	<b>1.11</b>	<b>3.78</b>	<b>-2.18</b>
กฟต.1	7,368.04	7,454.78	8,256.47	8,227.91	4.31	1.18	10.75	-0.35
กฟต.2	9,968.28	11,117.44	12,272.62	12,122.19	8.30	11.53	10.39	-1.23
กฟต.3	6,153.92	6,275.18	6,631.93	6,530.94	1.05	1.97	5.69	-1.52
<b>ใต้</b>	<b>23,490.24</b>	<b>24,847.40</b>	<b>27,161.02</b>	<b>26,881.05</b>	<b>5.06</b>	<b>5.78</b>	<b>9.31</b>	<b>-1.03</b>
<b>รวม</b>	<b>144,578.63</b>	<b>148,976.11</b>	<b>156,838.24</b>	<b>153,101.61</b>	<b>3.50</b>	<b>3.04</b>	<b>5.28</b>	<b>-2.38</b>



เปรียบเทียบหน่วยจำหน่ายไฟฟ้า ปี 2565 - 2568 : แรงดันขา

แรงดันขา	หน่วยจำหน่ายไฟฟ้า (ล้านบาท)				อัตราเพิ่ม - ลด (ร้อยละ)			
	2565	2566	2567	2568	2565	2566	2567	2568
230 kV	267.04	201.99	140.51	135.08	55.98	-24.36	-30.44	-3.87
115 kV	27,238.89	26,155.21	26,268.99	25,284.29	6.20	-3.98	0.44	-3.75
22 - 33 kV	68,636.67	70,771.70	74,504.04	74,211.32	4.83	3.11	5.27	-0.39
ต่ำกว่า 22 - 33 kV	48,436.02	51,847.21	55,924.69	53,470.92	0.09	7.04	7.86	-4.39
<b>รวม</b>	<b>144,578.63</b>	<b>148,976.11</b>	<b>156,838.24</b>	<b>153,101.61</b>	<b>3.50</b>	<b>3.04</b>	<b>5.28</b>	<b>-2.38</b>

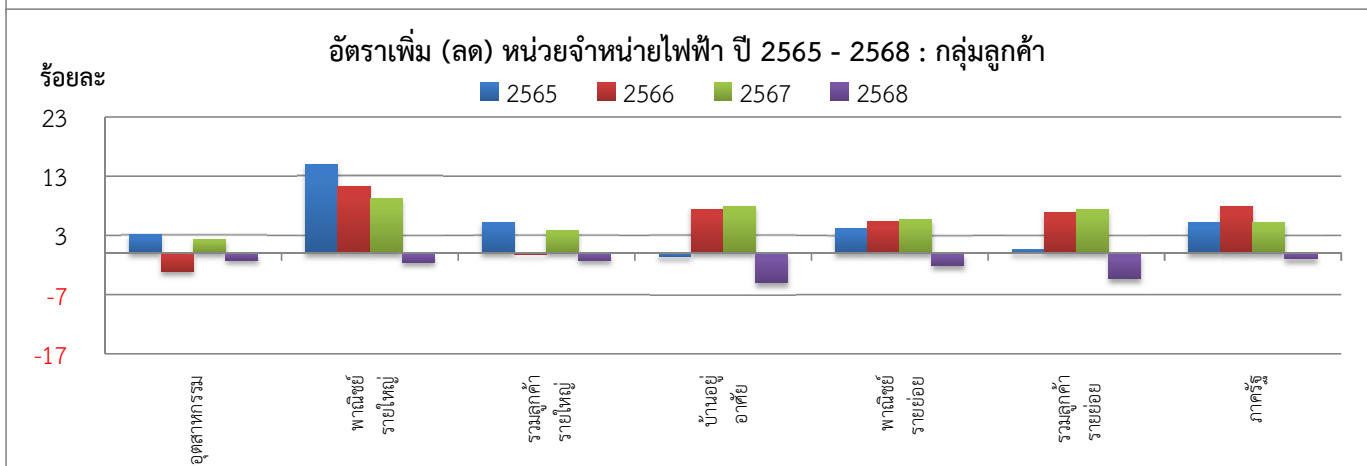
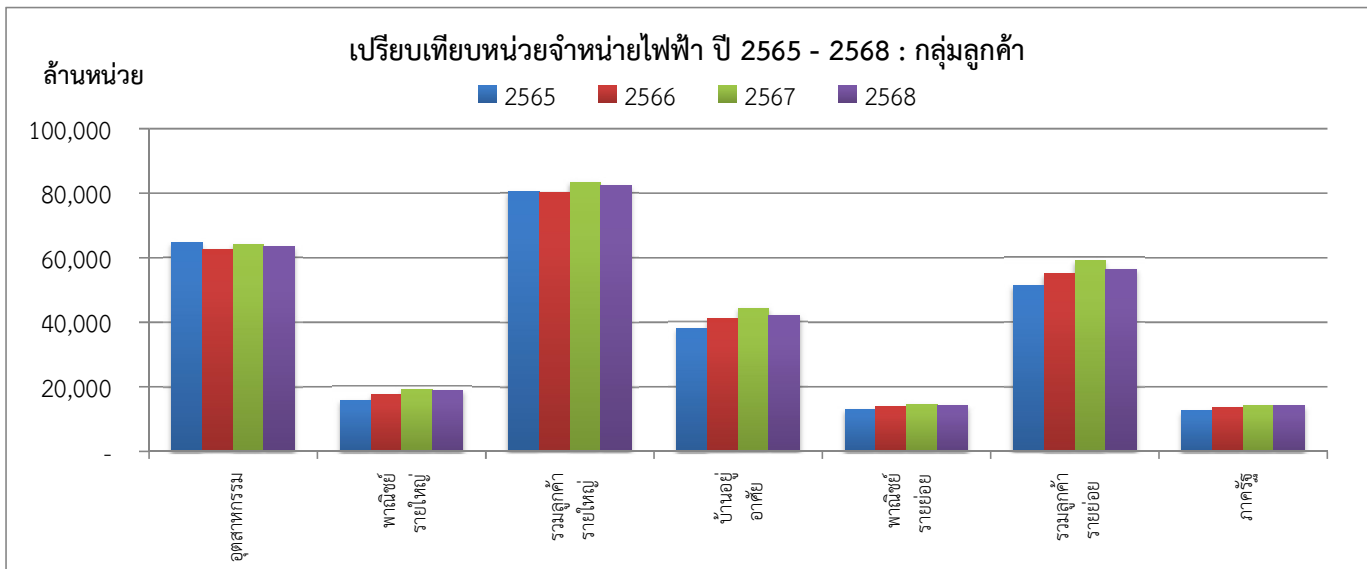
เปรียบเทียบหน่วยจำหน่ายไฟฟ้า ปี 2565 - 2568 : แรงดันขา





## เปรียบเทียบหน่วยจำหน่ายไฟฟ้า ปี 2565 - 2568 : กลุ่มลูกค้า

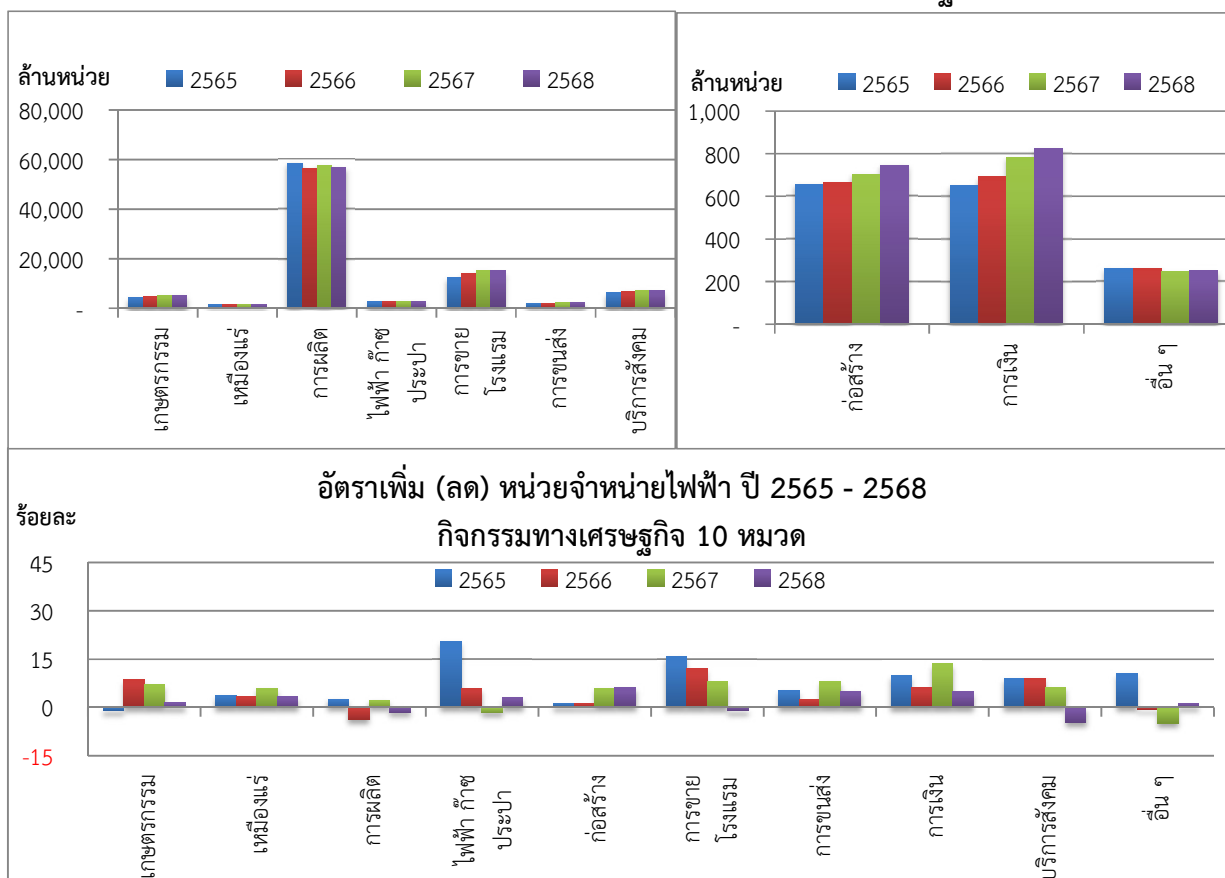
กลุ่มลูกค้า		หน่วยจำหน่ายไฟฟ้า (ล้านหน่วย)				อัตราเพิ่ม - ลด (ร้อยละ)			
		2565	2566	2567	2568	2565	2566	2567	2568
ลูกค้ารายใหญ่	อุตสาหกรรม	64,638.41	62,686.04	64,162.94	63,410.42	3.08	-3.02	2.36	-1.17
	พาณิชย์รายใหญ่	15,915.88	17,699.68	19,324.23	19,026.27	14.92	11.21	9.18	-1.54
	รวมลูกค้ารายใหญ่	80,554.29	80,385.72	83,487.17	82,436.69	5.22	-0.21	3.86	-1.26
ลูกค้ารายย่อย	บ้านอยู่อาศัย	38,263.76	41,112.82	44,375.09	42,136.92	-0.66	7.45	7.93	-5.04
	พาณิชย์รายย่อย	13,162.52	13,874.89	14,661.75	14,355.73	4.19	5.41	5.67	-2.09
	รวมลูกค้ารายย่อย	51,426.28	54,987.71	59,036.84	56,492.65	0.54	6.93	7.36	-4.31
ภาครัฐ		12,598.05	13,602.68	14,314.23	14,172.27	5.17	7.97	5.23	-0.99
รวม		144,578.63	148,976.11	156,838.24	153,101.61	3.50	3.04	5.28	-2.38



เปรียบเทียบหน่วยจำหน่ายไฟฟ้า ปี 2565 - 2568 : กิจกรรมทางเศรษฐกิจ 10 หมวด

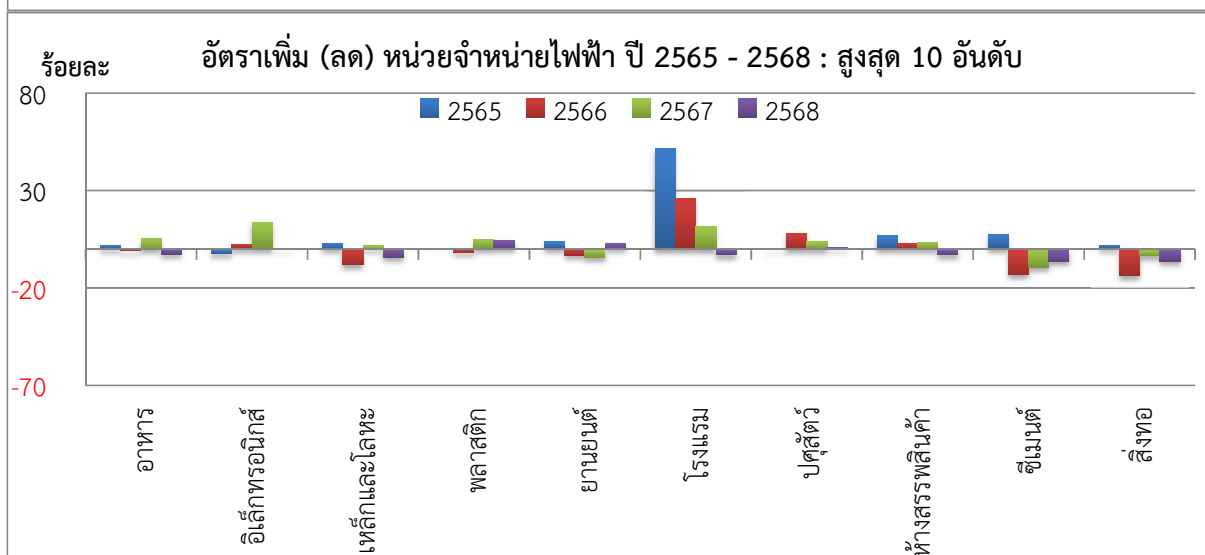
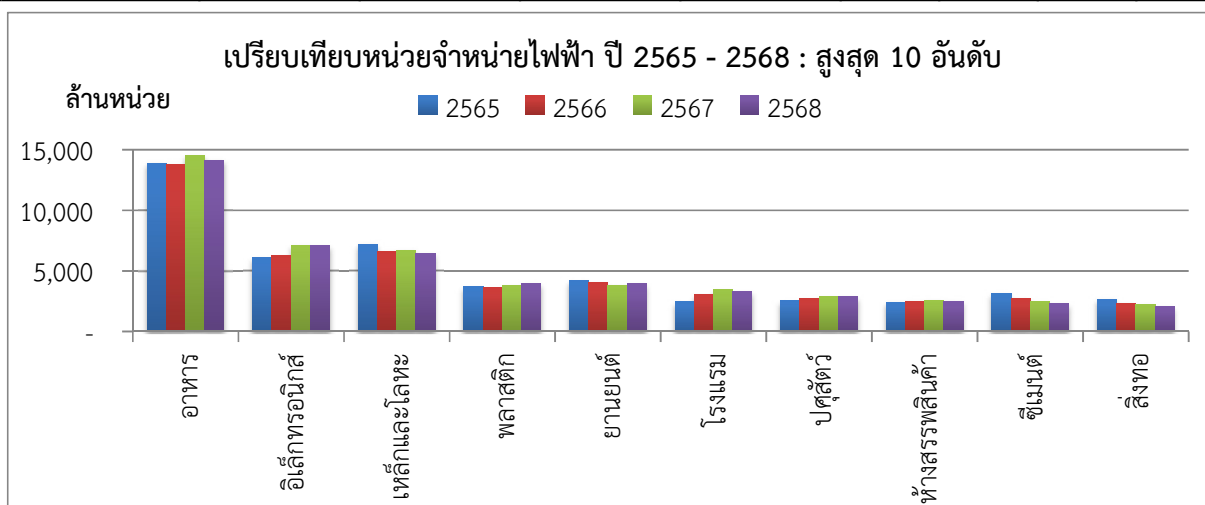
ประเภทกิจกรรมทางเศรษฐกิจ	หน่วยจำหน่ายไฟฟ้า (ล้านบาท)				อัตราเพิ่ม - ลด (ร้อยละ)			
	2565	2566	2567	2568	2565	2566	2567	2568
เกษตรกรรม	4,450.36	4,828.58	5,167.20	5,238.16	-1.12	8.50	7.01	1.37
เหมืองแร่	1,309.00	1,352.64	1,432.59	1,479.06	3.75	3.33	5.91	3.24
การผลิตไฟฟ้า ก๊าซ ประปา	58,565.40	56,299.82	57,538.88	56,592.35	2.61	-3.87	2.20	-1.65
ก่อสร้าง	2,672.55	2,828.93	2,782.70	2,868.65	20.43	5.85	-1.63	3.09
ก่อสร้าง	656.52	664.13	703.90	746.84	1.22	1.16	5.99	6.10
การขาย โรงแรม	12,516.58	14,032.55	15,156.24	14,993.79	15.85	12.11	8.01	-1.07
การขาย	2,026.02	2,075.92	2,242.70	2,357.18	5.25	2.46	8.03	5.10
การเงิน	652.59	691.98	785.22	823.76	9.97	6.04	13.47	4.91
บริการสังคม	6,340.77	6,912.36	7,337.97	6,994.88	8.92	9.01	6.16	-4.68
อื่น ๆ	261.72	259.95	247.38	250.25	10.41	-0.68	-4.84	1.16
รวม	89,451.51	89,946.85	93,394.79	92,344.91	5.13	0.55	3.83	-1.12

เปรียบเทียบหน่วยจำหน่ายไฟฟ้า ปี 2565 - 2568 : กิจกรรมทางเศรษฐกิจ 10 หมวด



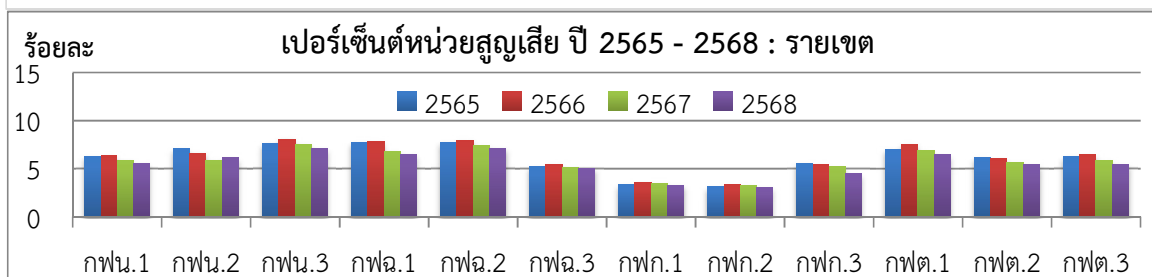
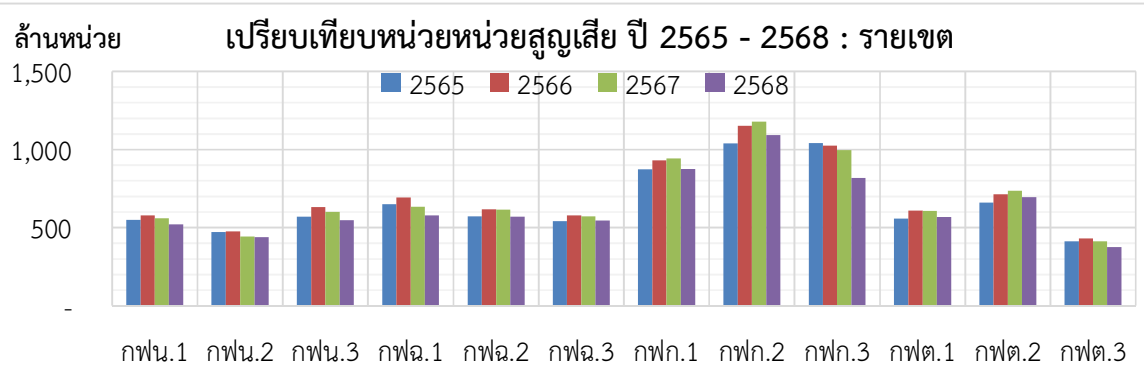
## เปรียบเทียบหน่วยจำหน่ายไฟฟ้า ปี 2565 - 2568 : สูงสุด 10 อันดับ

ประเภทกิจกรรม	หน่วยจำหน่ายไฟฟ้า (ล้านบาท)				อัตราเพิ่ม - ลด (ร้อยละ)			
	2565	2566	2567	2568	2565	2566	2567	2568
อาหาร	13,894.57	13,758.97	14,498.10	14,120.10	1.80	-0.98	5.37	-2.61
อิเล็กทรอนิกส์	6,088.43	6,246.54	7,115.82	7,088.32	-2.39	2.60	13.92	-0.39
เหล็กและโลหะ	7,175.49	6,598.35	6,705.43	6,427.34	2.90	-8.04	1.62	-4.15
พลาสติก	3,693.19	3,626.11	3,809.41	3,977.36	-0.01	-1.82	5.06	4.41
ยานยนต์	4,162.05	4,024.38	3,840.02	3,943.11	3.61	-3.31	-4.58	2.68
โรงแรม	2,443.55	3,076.51	3,425.36	3,321.80	51.71	25.90	11.34	-3.02
ปัศส์ตัว	2,550.62	2,758.81	2,858.31	2,881.58	-0.46	8.16	3.61	0.81
ห้างสรรพสินค้า	2,432.03	2,502.67	2,589.03	2,510.90	6.80	2.90	3.45	-3.02
ซีเมนต์	3,131.11	2,721.28	2,465.52	2,309.82	7.49	-13.09	-9.40	-6.31
สิ่งทอ	2,658.73	2,294.67	2,211.46	2,074.50	2.11	-13.69	-3.63	-6.19



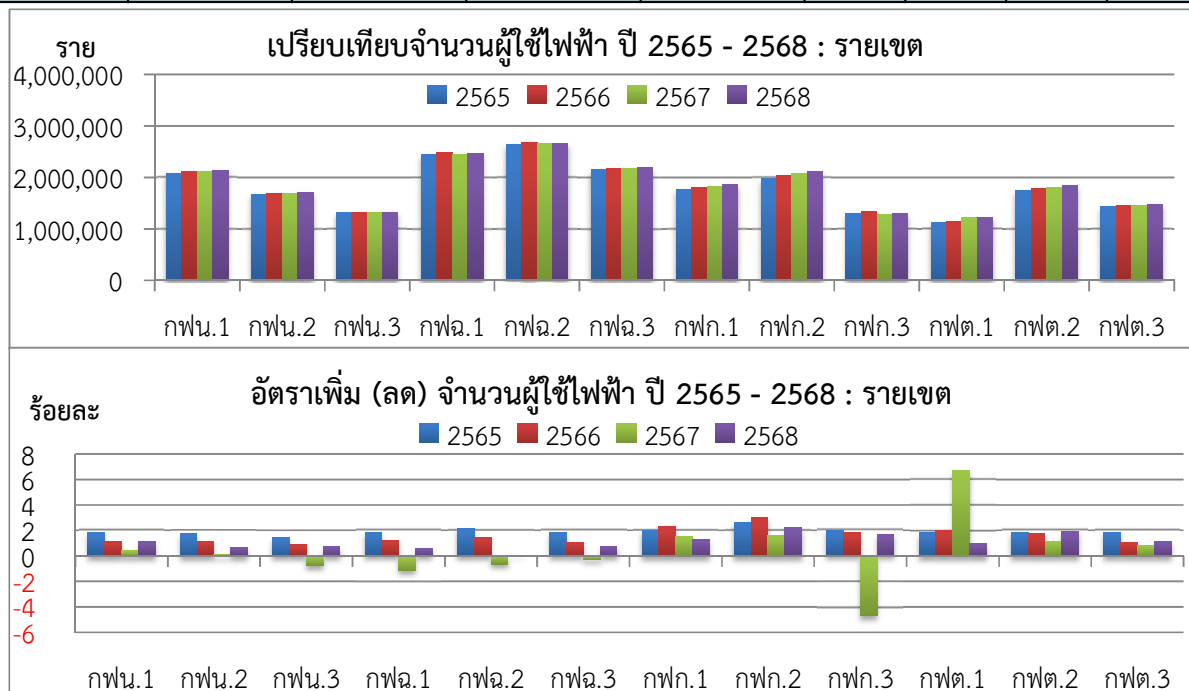
## เปรียบเทียบหน่วยสูญเสีย ปี 2565 - 2568 : รายเขต

กพข.	หน่วยสูญเสีย (ล้านบาท)				% หน่วยสูญเสีย			
	2565	2566	2567	2568	2565	2566	2567	2568
กพน.1	550.82	577.52	558.65	520.18	6.30	6.32	5.87	5.55
กพน.2	472.79	475.67	443.08	440.01	7.06	6.63	5.91	6.12
กพน.3	569.70	631.05	602.38	547.48	7.59	8.07	7.50	7.09
<b>เหนือ</b>	<b>1,593.31</b>	<b>1,684.24</b>	<b>1,604.12</b>	<b>1,507.68</b>	<b>6.94</b>	<b>6.98</b>	<b>6.41</b>	<b>6.21</b>
กฟฉ.1	649.46	694.39	634.81	579.74	7.74	7.82	6.82	6.49
กฟฉ.2	571.40	618.89	615.12	569.73	7.78	7.94	7.36	7.14
กฟฉ.3	540.63	578.58	572.36	545.90	5.26	5.47	5.12	5.08
<b>ตอ.จ.เหนือ</b>	<b>1,761.49</b>	<b>1,891.86</b>	<b>1,822.30</b>	<b>1,695.38</b>	<b>6.77</b>	<b>6.94</b>	<b>6.32</b>	<b>6.13</b>
กฟก.1	874.39	932.46	943.41	876.95	3.33	3.56	3.47	3.31
กฟก.2	1,039.83	1,153.48	1,179.24	1,093.01	3.12	3.36	3.27	3.08
กฟก.3	1,042.94	1,025.76	995.67	816.77	5.54	5.43	5.22	4.47
<b>กลาง</b>	<b>2,957.16</b>	<b>3,111.70</b>	<b>3,118.32</b>	<b>2,786.73</b>	<b>3.77</b>	<b>3.92</b>	<b>3.79</b>	<b>3.47</b>
กฟต.1	557.06	609.96	607.55	567.67	7.03	7.56	6.85	6.45
กฟต.2	659.94	713.88	736.47	696.52	6.21	6.03	5.66	5.43
กฟต.3	410.90	431.84	411.97	374.71	6.26	6.44	5.85	5.43
<b>ใต้</b>	<b>1,627.91</b>	<b>1,755.68</b>	<b>1,755.98</b>	<b>1,638.90</b>	<b>6.48</b>	<b>6.60</b>	<b>6.07</b>	<b>5.75</b>
<b>รวม</b>	<b>7,939.86</b>	<b>8,443.47</b>	<b>8,300.72</b>	<b>7,628.68</b>	<b>5.21</b>	<b>5.36</b>	<b>5.03</b>	<b>4.75</b>



## เปรียบเทียบจำนวนผู้ใช้ไฟฟ้า ปี 2565 - 2568 : รายเขต

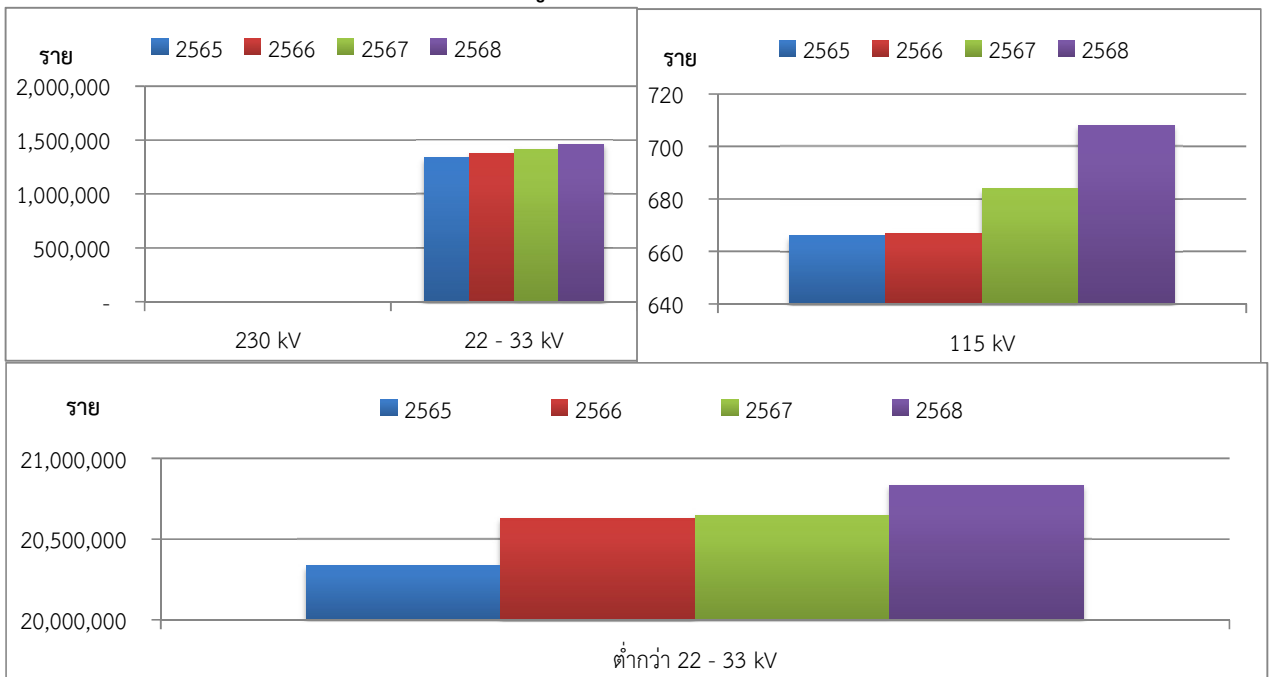
กพข.	จำนวนผู้ใช้ไฟฟ้า (ราย)				อัตราเพิ่ม - ลด (ร้อยละ)			
	2565	2566	2567	2568	2565	2566	2567	2568
กพน.1	2,088,844	2,111,936	2,120,363	2,144,112	1.81	1.11	0.40	1.12
กพน.2	1,676,474	1,695,460	1,697,693	1,709,498	1.73	1.13	0.13	0.70
กพน.3	1,315,310	1,326,766	1,316,620	1,326,616	1.42	0.87	-0.76	0.76
<b>เหนือ</b>	<b>5,080,628</b>	<b>5,134,162</b>	<b>5,134,676</b>	<b>5,180,226</b>	<b>1.68</b>	<b>1.05</b>	<b>0.01</b>	<b>0.89</b>
กพฉ.1	2,449,125	2,478,934	2,450,672	2,465,287	1.85	1.22	-1.14	0.60
กพฉ.2	2,633,314	2,672,126	2,655,132	2,656,743	2.17	1.47	-0.64	0.06
กพฉ.3	2,157,375	2,180,129	2,174,105	2,190,666	1.82	1.05	-0.28	0.76
<b>ต.จ.เหนือ</b>	<b>7,239,814</b>	<b>7,331,189</b>	<b>7,279,909</b>	<b>7,312,696</b>	<b>1.96</b>	<b>1.26</b>	<b>-0.70</b>	<b>0.45</b>
กพก.1	1,764,794	1,805,987	1,833,726	1,858,111	2.02	2.33	1.54	1.33
กพก.2	1,972,880	2,031,873	2,065,092	2,110,718	2.62	2.99	1.63	2.21
กพก.3	1,312,545	1,337,015	1,274,362	1,295,591	1.97	1.86	-4.69	1.67
<b>กลาง</b>	<b>5,050,219</b>	<b>5,174,875</b>	<b>5,173,180</b>	<b>5,264,420</b>	<b>2.24</b>	<b>2.47</b>	<b>-0.03</b>	<b>1.76</b>
กพต.1	1,115,996	1,137,924	1,214,235	1,225,704	1.83	1.96	6.71	0.94
กพต.2	1,752,668	1,782,784	1,802,877	1,837,872	1.89	1.72	1.13	1.94
กพต.3	1,430,732	1,445,749	1,457,884	1,474,637	1.87	1.05	0.84	1.15
<b>ใต้</b>	<b>4,299,396</b>	<b>4,366,457</b>	<b>4,474,996</b>	<b>4,538,213</b>	<b>1.87</b>	<b>1.56</b>	<b>2.49</b>	<b>1.41</b>
<b>รวม</b>	<b>21,670,057</b>	<b>22,006,683</b>	<b>22,062,761</b>	<b>22,295,555</b>	<b>1.94</b>	<b>1.55</b>	<b>0.25</b>	<b>1.06</b>



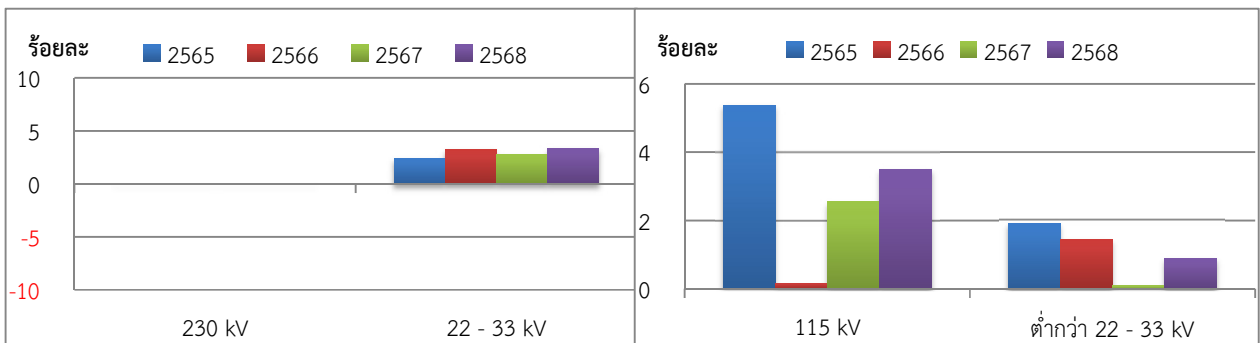
เปรียบเทียบจำนวนผู้ใช้ไฟฟ้า ปี 2565 - 2568 : แรงดันขาย

แรงดันขาย	จำนวนผู้ใช้ไฟฟ้า (ราย)				อัตราเพิ่ม - ลด (ร้อยละ)			
	2565	2566	2567	2568	2565	2566	2567	2568
230 kV	1	1	1	1	-	-	-	-
115 kV	666	667	684	708	5.38	0.15	2.55	3.51
22 - 33 kV	1,334,781	1,377,510	1,415,238	1,462,407	2.41	3.20	2.74	3.33
ต่ำกว่า 22 - 33 kV	20,334,609	20,628,505	20,646,838	20,832,439	1.91	1.45	0.09	0.90
<b>รวม</b>	<b>21,670,057</b>	<b>22,006,683</b>	<b>22,062,761</b>	<b>22,295,555</b>	<b>1.94</b>	<b>1.55</b>	<b>0.25</b>	<b>1.06</b>

เปรียบเทียบจำนวนผู้ใช้ไฟฟ้า ปี 2565 - 2568 : แรงดันขาย



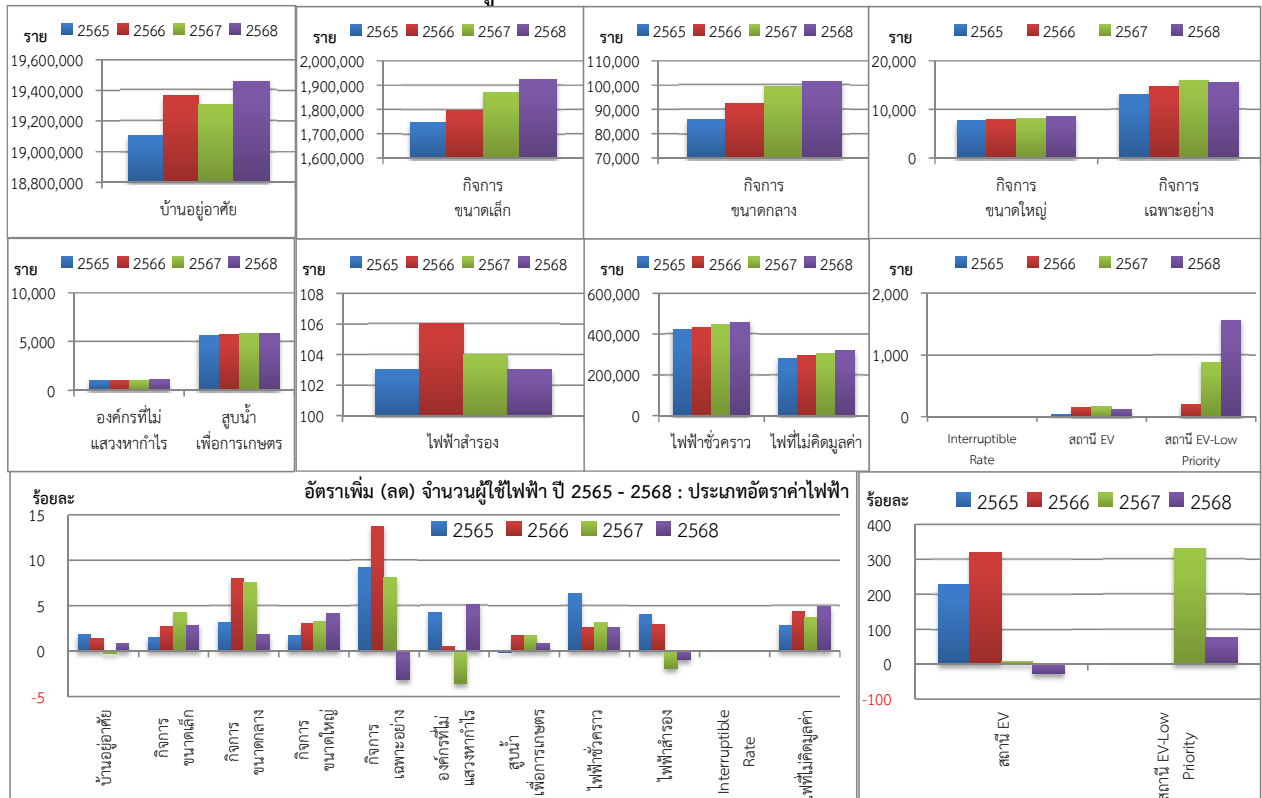
อัตราเพิ่ม (ลด) จำนวนผู้ใช้ไฟฟ้า ปี 2565 - 2568 : แรงดันขาย



## เปรียบเทียบจำนวนผู้ใช้ไฟฟ้า ปี 2565 - 2568 : ประเภทอัตราค่าไฟฟ้า

ประเภท อัตราค่าไฟฟ้า	จำนวนผู้ใช้ไฟฟ้า (ราย)				อัตราเพิ่ม - ลด (ร้อยละ)			
	2565	2566	2567	2568	2565	2566	2567	2568
บ้านอยู่อาศัย	19,107,386	19,364,315	19,310,869	19,461,269	1.86	1.34	-0.28	0.78
กิจการขนาดเล็ก	1,746,341	1,793,575	1,869,572	1,923,345	1.51	2.70	4.24	2.88
กิจการขนาดกลาง	85,768	92,643	99,615	101,379	3.20	8.02	7.53	1.77
กิจการขนาดใหญ่	7,635	7,866	8,125	8,465	1.65	3.03	3.29	4.18
กิจการเฉพาะอย่าง	13,034	14,815	16,009	15,504	9.15	13.66	8.06	-3.15
องค์กรที่ไม่แสวงหากำไร	1,042	1,047	1,010	1,062	4.20	0.48	-3.53	5.15
สูบน้ำเพื่อการเกษตร	5,618	5,714	5,811	5,858	-0.16	1.71	1.70	0.81
ไฟฟ้าชั่วคราว	423,012	433,868	447,359	458,834	6.34	2.57	3.11	2.57
ไฟฟ้าสำรอง	103	106	104	103	4.04	2.91	-1.89	-0.96
Interruptible Rate	4	4	4	4	-	-	-	0.00
สถานี EV	36	151	162	117	227.27	319.44	7.28	-27.78
สถานี EV-Low Priority	-	205	884	1,562	-	-	331.22	76.70
ไฟที่ไม่คิดมูลค่า	280,078	292,374	303,237	318,053	2.88	4.39	3.72	4.89
<b>รวม</b>	<b>21,670,057</b>	<b>22,006,683</b>	<b>22,062,761</b>	<b>22,295,555</b>	<b>1.94</b>	<b>1.55</b>	<b>0.25</b>	<b>1.06</b>

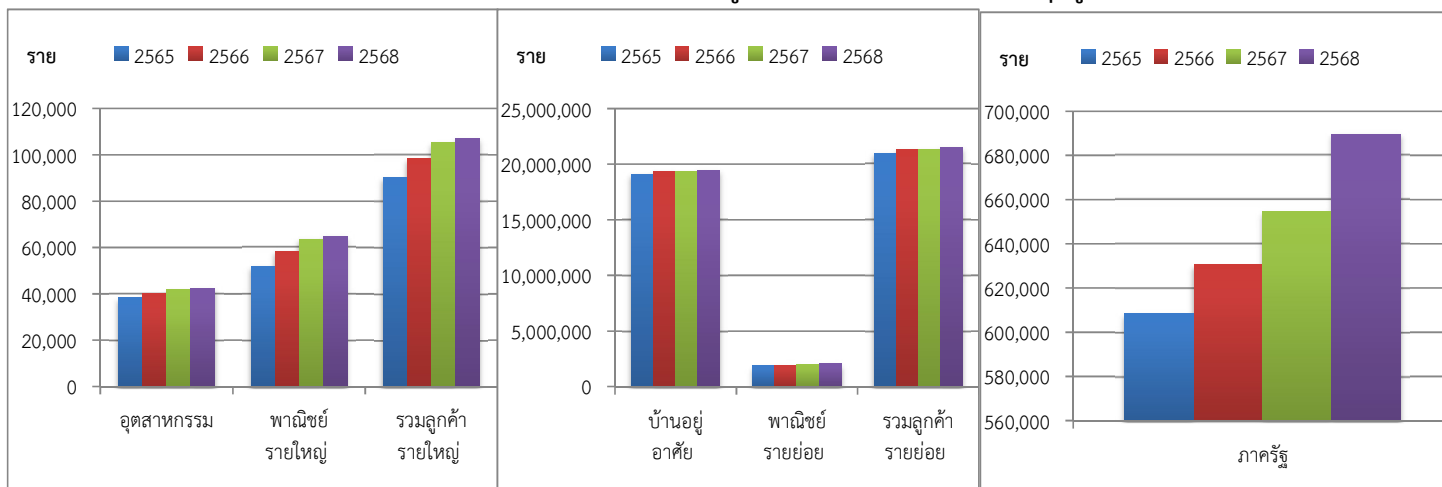
## เปรียบเทียบจำนวนผู้ใช้ไฟฟ้า ปี 2565 - 2568 : ประเภทอัตราค่าไฟฟ้า



เปรียบเทียบจำนวนผู้ใช้ไฟฟ้า ปี 2565 - 2568 : กลุ่มลูกค้า

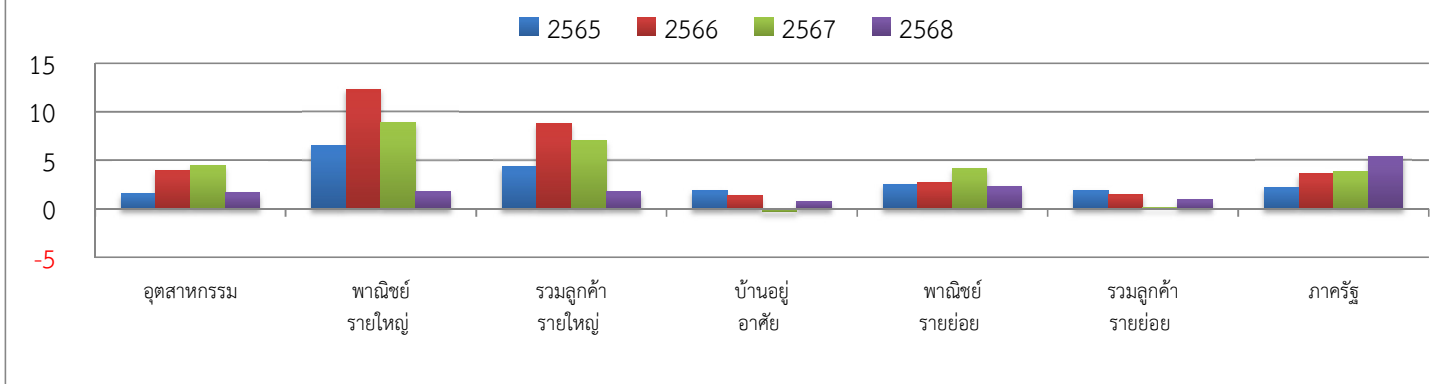
กลุ่มลูกค้า		จำนวนผู้ใช้ไฟฟ้า (ราย)				อัตราเพิ่ม - ลด (ร้อยละ)			
		2565	2566	2567	2568	2565	2566	2567	2568
ลูกค้ารายใหญ่	อุตสาหกรรม	38,456	39,984	41,763	42,456	1.58	3.97	4.45	1.66
	พาณิชย์รายใหญ่	51,993	58,401	63,580	64,719	6.52	12.32	8.87	1.79
	รวมลูกค้ารายใหญ่	90,449	98,385	105,343	107,175	4.37	8.77	7.07	1.74
ลูกค้ารายย่อย	บ้านอยู่อาศัย	19,107,386	19,364,315	19,310,869	19,461,269	1.86	1.34	-0.28	0.78
	พาณิชย์รายย่อย	1,863,496	1,913,393	1,992,126	2,037,571	2.52	2.68	4.11	2.28
	รวมลูกค้ารายย่อย	20,970,882	21,277,708	21,302,995	21,498,840	1.92	1.46	0.12	0.92
ภาครัฐ		608,726	630,590	654,423	689,540	2.24	3.59	3.78	5.37
รวม		21,670,057	22,006,683	22,062,761	22,295,555	1.94	1.55	0.25	1.06

เปรียบเทียบจำนวนผู้ใช้ไฟฟ้า ปี 2565 - 2568 : กลุ่มลูกค้า



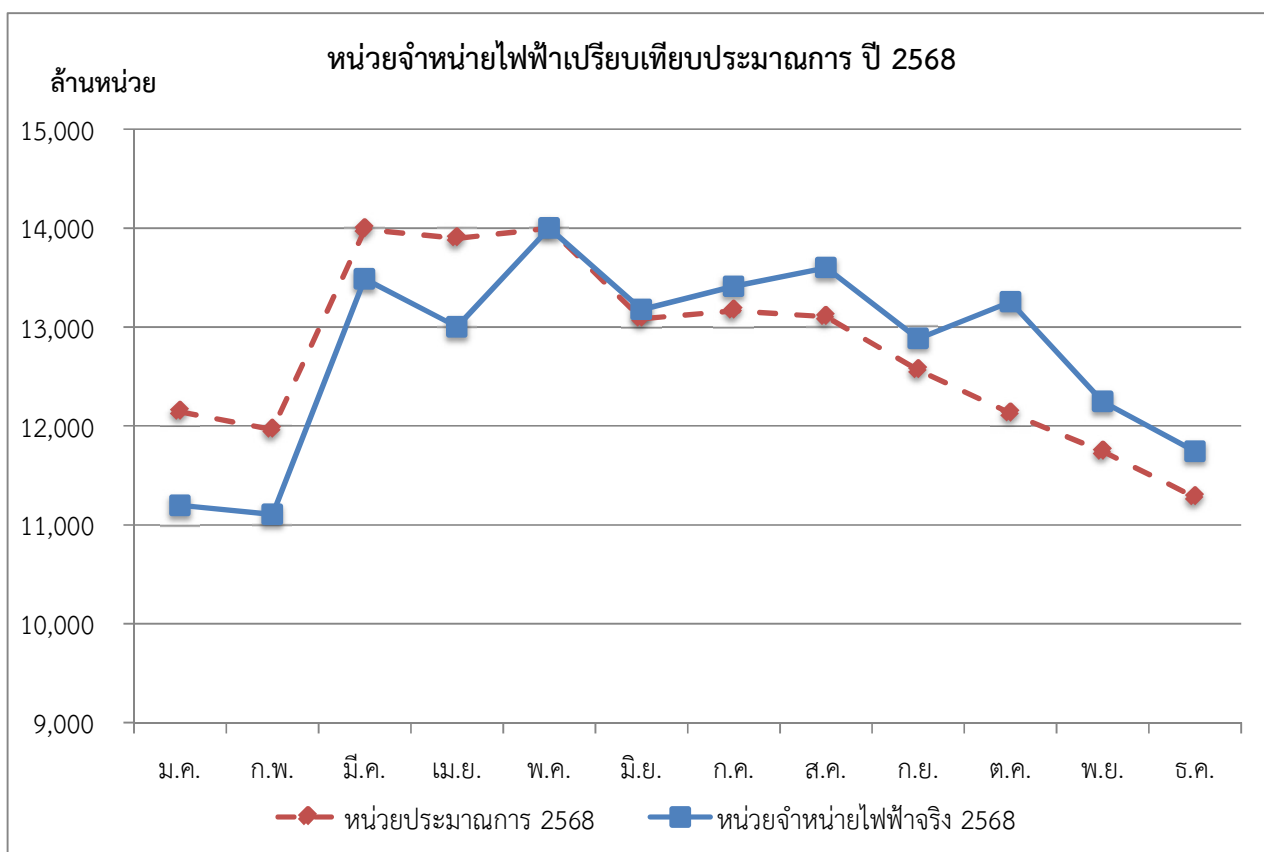
ร้อยละ

อัตราเพิ่ม (ลด) จำนวนผู้ใช้ไฟฟ้า ปี 2565 - 2568 : กลุ่มลูกค้า



## หน่วยจำหน่ายไฟฟ้าเปรียบเทียบประมาณการ ปี 2568

เดือน	หน่วยประมาณการ 2568 (ล้านบาท)	อัตราเพิ่ม (ร้อยละ)	หน่วยจำหน่ายไฟฟ้า 2568 (ล้านบาท)	อัตราเพิ่ม (ร้อยละ)	แตกต่างจากประมาณการ	
					(ล้านบาท)	(ร้อยละ)
ม.ค.	12,141.95	1.88	11,196.75	-6.05	-945.20	-7.78
ก.พ.	11,962.09	0.69	11,104.73	-6.52	-857.36	-7.17
มี.ค.	13,988.85	0.59	13,485.47	-3.03	-503.38	-3.60
เม.ย.	13,896.14	0.71	13,001.97	-5.77	-894.17	-6.43
พ.ค.	13,998.68	-6.09	14,000.49	-6.08	1.82	0.01
มิ.ย.	13,083.55	-2.73	13,176.09	-2.04	92.55	0.71
ก.ค.	13,165.33	-1.03	13,410.91	0.81	245.58	1.87
ส.ค.	13,102.47	-1.71	13,600.09	2.03	497.61	3.80
ก.ย.	12,564.09	-2.26	12,883.19	0.22	319.10	2.54
ต.ค.	12,126.86	-7.78	13,253.31	0.79	1,126.45	9.29
พ.ย.	11,740.47	-6.57	12,246.71	-2.54	506.24	4.31
ธ.ค.	11,280.13	-4.20	11,741.90	-0.28	461.77	4.09
<b>รวม</b>	<b>153,050.61</b>	<b>-2.41</b>	<b>153,101.61</b>	<b>-2.38</b>	<b>51.00</b>	<b>0.03</b>



## หน่วยจำหน่ายไฟฟ้าปี 2568 เปรียบเทียบประมาณการปี 2569

เดือน	หน่วยจำหน่ายไฟฟ้า 2568 (ล้านบาท)	หน่วยจำหน่ายไฟฟ้า 2569 (ล้านบาท)	อัตราเพิ่ม/ลด (ร้อยละ)	
			2568	2569
ม.ค.	11,196.75	11,815.68	-6.05	5.53
ก.พ.	11,104.73	11,754.38	-6.52	5.85
มี.ค.	13,485.47	13,864.03	-3.03	2.81
เม.ย.	13,001.97	13,861.88	-5.77	6.61
พ.ค.	14,000.49	14,855.95	-6.08	6.11
มิ.ย.	13,176.09	13,763.99	-2.04	4.46
ก.ค.	13,410.91	13,869.10	0.81	3.42
ส.ค.	13,600.09	13,900.67	2.03	2.21
ก.ย.	12,883.19	13,312.44	0.22	3.33
ต.ค.	13,253.31	13,592.72	0.79	2.56
พ.ย.	12,246.71	12,884.40	-2.54	5.21
ธ.ค.	11,741.90	12,310.23	-0.28	4.84
<b>รวม</b>	<b>153,101.61</b>	<b>159,785.49</b>	<b>-2.38</b>	<b>4.37</b>

