



สถานการณ์ การจำหน่ายไฟฟ้า ของ PEA

เดือนมกราคม 2569

"Smart Energy for Better Life and Sustainability"

หน่วยจำหน่ายไฟฟ้า ปี 2568 - 2569



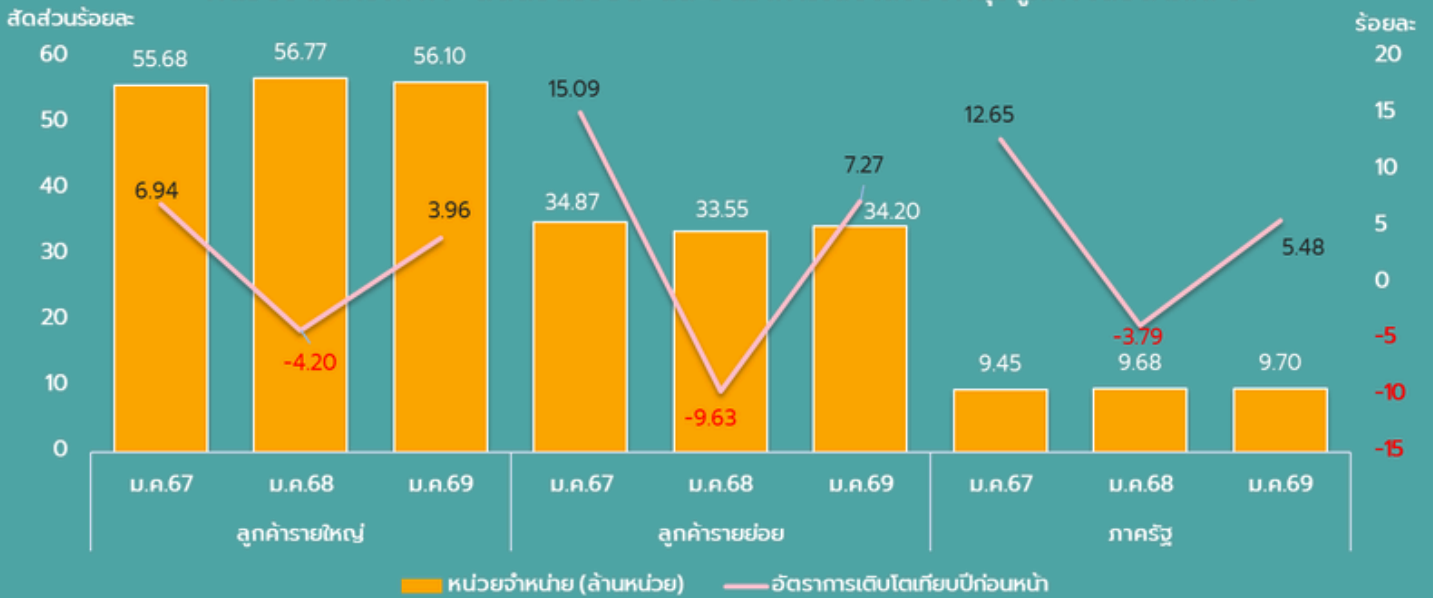
การจำหน่ายไฟฟ้า

5.21%

YoY

การใช้ไฟฟ้าในเดือนมกราคม 2569 เพิ่มขึ้น จากปริมาณน้ำฝน
เฉลี่ยลดลงและอุณหภูมิเฉลี่ยสูงขึ้นในทุกภูมิภาค ส่งผลให้
ความต้องการใช้ไฟฟ้าของภาคครัวเรือนเพิ่มขึ้น ประกอบกับ
ความต้องการใช้ไฟฟ้าของภาคอุตสาหกรรมที่เพิ่มสูงขึ้น โดยมี
แรงหนุนหลักจากการขยายตัวของอุตสาหกรรมยานยนต์
นอกจากนี้ความคาดหวังต่อนโยบายและพรรคการเมืองในช่วง
การหาเสียงเลือกตั้ง รวมไปถึงเทศกาลท่องเที่ยวปีใหม่ ยังช่วย
สนับสนุนการใช้จ่ายภาคประชาชน ส่งผลให้การท่องเที่ยวและ
พาณิชย์ขยายตัวด้วยเช่นกัน

หน่วยจำหน่ายไฟฟ้า : สัดส่วนร้อยละ และอัตราการเติบโตของกลุ่มลูกค้า เดือน ม.ค. 69



กลุ่มอุตสาหกรรม 4.06% YoY

จากการผลิตยานยนต์ที่ขยายตัว โดยเฉพาะการผลิตรถยนต์ไฟฟ้าเพื่อชดเชย การนำเข้าตามเงื่อนไขของภาครัฐ รวมถึงกิจกรรมที่เกี่ยวข้องเนื่องกับการเลือกตั้ง ที่ช่วยกระตุ้นความต้องการสินค้าและบริการในหลายอุตสาหกรรม อาทิ อุตสาหกรรมการพิมพ์ การผลิตอุปกรณ์การเลือกตั้ง เป็นต้น จึงมีผลให้ภาคอุตสาหกรรมมีการใช้ไฟฟ้าเพิ่มสูงขึ้น

กลุ่มพาณิชย์รายใหญ่ 3.60% YoY

จากการใช้ไฟฟ้าที่สูงขึ้นของกิจการให้เช่าเพื่ออยู่อาศัย ที่มีการใช้งาน เครื่องทำความเย็น อาทิ เครื่องปรับอากาศ ตู้เย็น เพิ่มขึ้น ในสภาพอากาศร้อนอบอ้าว นอกจากนี้การท่องเที่ยวในประเทศที่ขยายตัว รวมถึงการใช้บริการห้างสรรพสินค้าในช่วงเทศกาลปีใหม่และฤดูกาลการท่องเที่ยวที่คึกคักขึ้น ส่งผลให้การใช้ไฟฟ้าของโรงแรมและห้างสรรพสินค้าเพิ่มขึ้นตามไปด้วย

กลุ่มบ้านอยู่อาศัย 7.91

จากอิทธิพลของปรากฏการณ์เอลนีโญที่เริ่มส่งผลตั้งแต่นั้นปี ทำให้ประเทศไทยมีฝนตกน้อยและอุณหภูมิสูงขึ้น เมื่อเทียบกับปีก่อนหน้า ส่งผลให้ความต้องการใช้เครื่องทำความเย็นเพิ่มขึ้น อาทิ เครื่องปรับอากาศ พัดลม ตู้เย็น ที่ต้องทำงานหนักกว่าปกติในสภาพอากาศร้อน มีผลให้การใช้ไฟฟ้าของ บ้านอยู่อาศัยเพิ่มขึ้นตามไปด้วย

กลุ่มพาณิชย์รายย่อย 5.58% YoY

การใช้จ่ายของประชาชนขยายตัวเล็กน้อย จากบรรยากาศการหาเสียงเลือกตั้งและการท่องเที่ยวในประเทศที่ฟื้นตัว ส่งผลให้ธุรกิจค้าปลีกขยายตัวตามไปด้วย โดยเฉพาะร้านสะดวกซื้อ ที่มีปัจจัยสนับสนุนจากความต้องการบริโภคเครื่องดื่มแช่เย็นในสภาพอากาศร้อนอบอ้าว ทำให้เครื่องปรับอากาศและตู้แช่เย็นต้องทำงานมากขึ้น ส่งผลให้การใช้ไฟฟ้าของร้านสะดวกซื้อเพิ่มสูงขึ้น

ลูกค้ารายใหญ่

3.96%

YoY

ลูกค้ารายย่อย

7.27%

YoY

ภาครัฐ

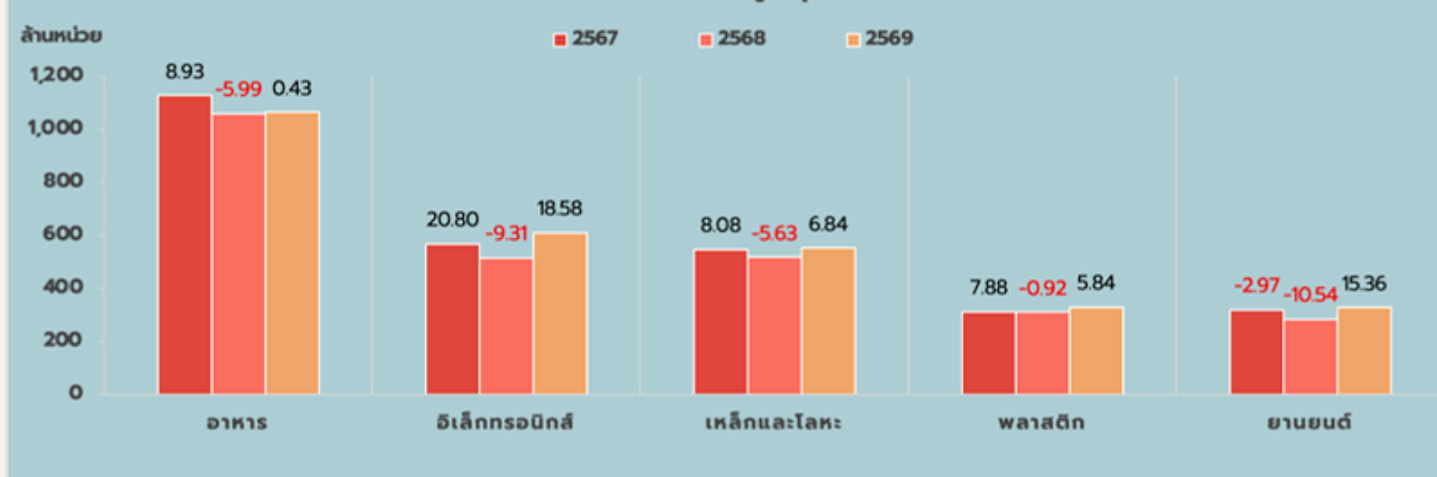
5.48%

YoY



หมวดการผลิต 3.72% YoY

หน่วยจำหน่ายหมวดการผลิต สูงสุด 5 อันดับแรก เดือน ม.ค.



0.43%
YoY

อาหาร

จากความต้องการใช้น้ำแข็งที่เพิ่มขึ้นตามการฟื้นตัวของภาคการท่องเที่ยวและสภาพอากาศที่ร้อนกว่าปีก่อนหน้า ขณะที่การผลิตอาหารสัตว์สำเร็จรูปขยายตัวตามกิจกรรมการเลี้ยงปศุสัตว์และความนิยมอาหารสัตว์เลี้ยงระดับพรีเมียม รวมถึงการแปรรูปอาหารทะเลที่เติบโตสอดคล้องกับการท่องเที่ยวในประเทศที่ปรับตัวดีขึ้น

18.58%
YoY

อิเล็กทรอนิกส์

จากการผลิตอุปกรณ์อิเล็กทรอนิกส์ที่ขยายตัวสอดคล้องกับช่วงขาขึ้นของวัฏจักรสินค้าที่เกี่ยวข้องเนื่องกับปัญญาประดิษฐ์ (AI) และอุตสาหกรรมศูนย์ข้อมูล (Data Center) รวมถึงการผลิตอุปกรณ์อิเล็กทรอนิกส์และแบตเตอรี่ ที่เพิ่มขึ้นตามความต้องการของอุตสาหกรรมยานยนต์ไฟฟ้า

6.84%
YoY

เหล็กและโลหะ

จากการผลิตเหล็กที่เพิ่มขึ้นตามความต้องการของภาคอุตสาหกรรม โดยเฉพาะอุตสาหกรรมอิเล็กทรอนิกส์ ยานยนต์ การผลิตกระป๋องบรรจุอาหาร เครื่องดื่ม และผลิตภัณฑ์อาหารแปรรูป รวมไปถึงงานก่อสร้างของภาครัฐ อาทิ อาคารราชการ โครงสร้างพื้นฐานสาธารณูปโภค

5.84%
YoY

พลาสติก

จากการผลิตชิ้นส่วนพลาสติกสำหรับอุตสาหกรรมเกี่ยวเนื่องที่ขยายตัว อาทิ อุตสาหกรรมยานยนต์ที่ใช้พลาสติกเป็นวัสดุสำคัญในการผลิต เช่น แผงหน้าปัดกันชน เบาะ รวมถึงระบบไฟฟ้าภายใน อุตสาหกรรมเครื่องใช้ไฟฟ้าที่ใช้พลาสติกเป็นส่วนประกอบโครงสร้างภายนอก เช่น เครื่องปรับอากาศ เครื่องซักผ้า ไมโครเวฟ ตู้เย็น เป็นต้น

15.36%
YoY

ยานยนต์

จากการขยายตัวของการผลิตรถกระบะและรถยนต์ไฮบริด (HEV) เพื่อตอบสนองความต้องการภายในประเทศ ประกอบกับการเร่งผลิตรถยนต์ไฟฟ้า (BEV) เพื่อชดเชยการนำเข้าตามเงื่อนไขมาตรการสนับสนุนยานยนต์ไฟฟ้า รวมถึงการขยายตัวของการผลิตชิ้นส่วนยานยนต์ที่เกี่ยวข้องเนื่อง



หมวดการขายและโรงแรม

6.42%

YoY

จากการใช้จ่ายของประชาชนที่ขยายตัวสอดคล้องกับดัชนีความเชื่อมั่นผู้บริโภค (CCI) ที่ปรับเพิ่มขึ้นในช่วงการหาเสียงเลือกตั้ง ประกอบกับสภาพอากาศที่ร้อนอบอ้าว ทำให้มีความต้องการบริโภคเครื่องปรับอากาศและเลือกเข้าใช้บริการในห้างสรรพสินค้ามากขึ้น ส่งผลให้ธุรกิจค้าปลีกและห้างสรรพสินค้ามีการใช้ไฟฟ้าเพิ่มขึ้นตามไปด้วย นอกจากนี้ การใช้ไฟฟ้าของธุรกิจโรงแรม ก็สูงขึ้นตามอัตราการเข้าพักที่เพิ่มขึ้นจากการท่องเที่ยวในประเทศในพื้นที่ฟื้นตัว เนื่องจากการประชาสัมพันธ์การท่องเที่ยวในหลายเส้นทาง รวมถึงนโยบายการส่งเสริมให้องค์กรทั้งภาคเอกชนและภาครัฐจัดประชุม อบรมและสัมมนา โดยให้เมืองรองเป็นพื้นที่เป้าหมายหลัก ผ่านมาตรการภาษีสำหรับนิติบุคคลที่ให้หักรายจ่ายได้สูงสุด 2 เท่า และมาตรการเร่งรัดการใช้จ่ายภาครัฐ (Front Load) ซึ่งกำหนดให้หน่วยงานของรัฐเบิกจ่ายค่าใช้จ่ายด้านการฝึกอบรมและสัมมนาอย่างน้อยร้อยละ 60 ภายในเดือนมกราคม 2569

หน่วยจำหน่ายไฟฟ้าปี 2568 และประมาณการปี 2569

ล้านหน่วย

16,000
15,000
14,000
13,000
12,000
11,000
10,000
9,000
8,000

—●— 2568 -●- ประมาณการ 2569

ม.ค. ก.พ. มี.ค. เม.ย. พ.ค. มิ.ย. ก.ค. ส.ค. ก.ย. ต.ค. พ.ย. ธ.ค.

4.37% YoY

PEA ประเมินว่าในปี 2569 ปริมาณการจำหน่ายไฟฟ้าจะขยายตัวที่ร้อยละ 4.37 โดยมีปัจจัยสนับสนุนจากการขับเคลื่อนนโยบายและการกระตุ้นเศรษฐกิจของรัฐบาล ประกอบกับแผนความต้องการใช้ไฟฟ้า ในพื้นที่เขตพัฒนาพิเศษภาคตะวันออก (EEC) และกลุ่มอุตสาหกรรม ศูนย์ข้อมูล (Data Center) ที่จะมีการลงทุนจากต่างประเทศจำนวนมาก ตามการขยายตัวของเศรษฐกิจดิจิทัลและเทคโนโลยี AI และการส่งเสริมการลงทุนจากภาครัฐ รวมถึงการท่องเที่ยวที่เริ่มฟื้นตัวจากยุทธศาสตร์การดึงดูดนักท่องเที่ยวคุณภาพสูงและเพิ่มสัดส่วนการเที่ยวเมืองรอง อย่างไรก็ตาม แนวโน้มการขยายตัวของเศรษฐกิจไทยยังเผชิญปัจจัยท้าทายหลายด้าน ทั้งอัตราการเติบโตที่ชะลอลง ปัญหาเชิงโครงสร้างของภาคอุตสาหกรรมที่ส่งผลต่อศักยภาพการแข่งขัน ความตึงเครียดทางภูมิรัฐศาสตร์ระหว่างสหรัฐอเมริกาและอิหร่าน รวมถึงภาระหนี้ครัวเรือนระดับสูง ที่ยังคงกดดันการใช้จ่ายของภาคประชาชนและภาครัฐต่อเนื่อง



Positive Factors

1. การทบทวนกรอบวงเงิน และโครงการในร่าง พ.ร.บ. งบประมาณรายจ่ายประจำปี 2570 และการเร่งรัดเบิกจ่ายงบประมาณทั้งงบประมาณประจำปี งบลงทุน งบกระตุ้นเศรษฐกิจ งบประมาณเหลือมือ รวมทั้งงบประมาณลงทุนรัฐวิสาหกิจ เพื่อช่วยให้การใช้จ่ายภาครัฐ มีบทบาทขับเคลื่อนเศรษฐกิจสู่เป้าหมายไม่ต่ำกว่าร้อยละ 2
2. สำนักคณะกรรมการส่งเสริมการลงทุน (Board of Investment : BOI) ได้มีการส่งเสริมการลงทุนจากต่างประเทศในอุตสาหกรรมที่มีศักยภาพสูง เช่น กลุ่มดิจิทัลและเทคโนโลยีสารสนเทศ กลุ่มอิเล็กทรอนิกส์และเครื่องใช้ไฟฟ้า กลุ่มยานยนต์และชิ้นส่วน เป็นต้น เพื่อกระตุ้นการลงทุนภาคเอกชนและสนับสนุนการขับเคลื่อนเศรษฐกิจด้วยนวัตกรรมและเทคโนโลยีขั้นสูง ทั้งนี้ยังมีการอนุมัติการลงทุนในอุตสาหกรรมศูนย์ข้อมูล (Data Center) ขนาดใหญ่ ที่กระจายตัวอยู่ในพื้นที่ยุทธศาสตร์ด้านอุตสาหกรรมและโลจิสติกส์ เช่น ระยอง ชลบุรี ปทุมธานี สมุทรปราการ ที่จะช่วยสร้างโอกาสการจ้างงานด้านเทคโนโลยีและกระตุ้นการพัฒนาแรงงานดิจิทัลในประเทศ
3. นโยบายการส่งเสริมให้องค์กรทั้งภาคเอกชนและภาครัฐจัดประชุม อบรม และสัมมนาในจังหวัดเมืองรอง ผ่านมาตรการภาษีสำหรับนิติบุคคล ที่ให้หักรายจ่ายได้สูงสุด 2 เท่า และมาตรการเร่งรัดการใช้จ่ายภาครัฐ (Front Load) ซึ่งกำหนดให้หน่วยงานของรัฐ เบิกจ่ายค่าใช้จ่ายด้านการฝึกอบรมและสัมมนาอย่างน้อยร้อยละ 60 ภายในเดือนมกราคม 2569 โดยให้เมืองรองเป็นพื้นที่เป้าหมายหลัก
4. การดำเนินกลยุทธ์ของการท่องเที่ยวแห่งประเทศไทย (ททท.) ที่นอกจากการฟื้นฟูความเชื่อมั่นด้านความปลอดภัยของนักท่องเที่ยวจีน ซึ่งเป็นกลุ่มสำคัญของตลาดนักท่องเที่ยวระยะใกล้ (Short Haul) แล้ว ยังมุ่งขยายฐานตลาดนักท่องเที่ยวคุณภาพสูง โดยเฉพาะตลาดนักท่องเที่ยวระยะไกล (long Haul) และกลุ่มที่มีความสนใจเฉพาะ (Niche Market) ผ่านกิจกรรมประสมการณ์ต่าง ๆ อาทิ เทศกาลดนตรี คอนเสิร์ตศิลปะระดับโลก การท่องเที่ยวเชิงสุขภาพ แหล่งท่องเที่ยวชายหาด อาหาร และศิลปวัฒนธรรมไทย เป็นต้น

Negative Factors

1. ความตึงเครียดระหว่างสหรัฐฯ - อิหร่าน หลังสหรัฐฯ และอิสราเอลโจมตีโครงสร้างพื้นฐานทางทหารและกลุ่มผู้นำของอิหร่าน ส่งผลให้อิหร่านตอบโต้ด้วยการยิงขีปนาวุธและโดรนโจมตีเป้าหมายหลายแห่งในภูมิภาค รวมถึงการปิดช่องแคบฮอร์มุซ ซึ่งเป็นเส้นทางขนส่งน้ำมันที่สำคัญของโลก โดยการที่อิหร่านปิดเส้นทางเดินเรือหรือสร้างความไม่ปลอดภัยในบริเวณดังกล่าว ส่งผลให้อุปทานน้ำมันตึงตัวอย่างรวดเร็วและการขนส่งสินค้าต่างๆ ในตลาดโลกหยุดชะงัก ส่งผลให้ต้นทุนด้านโลจิสติกส์เพิ่มขึ้น วัตถุประสงค์ขาดแคลนและมีราคาสูง กระทบต่อห่วงโซ่อุปทานของผู้ประกอบการไทยและทั่วโลก นอกจากนี้อาจจะส่งผลให้เงินเฟ้อเพิ่มขึ้นเช่นเดียวกับกับต้นทุนพลังงาน ซึ่งจะเป็นข้อจำกัดในการผ่อนคลายนโยบายการเงิน และอาจส่งผลกระทบต่อการแข่งขันของเศรษฐกิจในระยะต่อไป
2. รัฐบาลสหรัฐฯ ประกาศใช้มาตรา 122 ของ Trade Act 1974 โดยสั่งเก็บภาษีสินค้านำเข้าเพิ่มเติมร้อยละ 10 เป็นเวลา 150 วัน (เริ่มตั้งแต่วันที่ 24 ก.พ.-23 ก.ค. 69) ซึ่งส่งผลให้ผู้ส่งออกไทยต้องจ่ายภาษีในอัตราปกติ (Most-Favored Nation : MFN) และบวกเพิ่มอีกร้อยละ 10 รวมถึงภาษีตอบโต้ทางการตลาด (Anti-dumping : AD) หรือภาษีตอบโต้การอุดหนุน (Countervailing Duty : DVD) หากมี ทำให้ต้นทุนการส่งออกของผู้ประกอบการไทยสูงขึ้น ส่งผลกระทบต่อความสามารถในการแข่งขันของสินค้าไทยในตลาดสหรัฐฯ ทั้งนี้ ความไม่แน่นอนของกฎระเบียบการเรียกเก็บอัตราภาษีนำเข้าของสหรัฐฯ ยังส่งผลกระทบต่อความแม่นยำการวางแผนธุรกิจของผู้ประกอบการไทยอีกด้วย
3. การยกเลิกภาษีสินค้านำเข้าจากสหรัฐฯ มายังไทยในสินค้าหลายรายการ ซึ่งครอบคลุมผลิตภัณฑ์อุตสาหกรรม ผลิตภัณฑ์อาหารและการเกษตร ส่งผลให้ผู้ประกอบการไทยที่อยู่ภายใต้อุตสาหกรรมดังกล่าว ต้องเผชิญกับการแข่งขันและเสียส่วนแบ่งการตลาดให้กับสินค้านำเข้าจากต่างประเทศมากขึ้น
4. ปัญหาการผลิตสินค้าของจีนที่มีการขยายกำลังการผลิตเกินกว่าความต้องการของตลาดภายในประเทศ ประกอบกับสงครามการค้าระหว่างจีนและสหรัฐฯ ทำให้จีนต้องมีการระบายสินค้าจำนวนมากมายังไทยและอาเซียน ส่งผลให้ภาคอุตสาหกรรมผลิตของไทยมีความเสียหายเปรียบในการแข่งขันกับสินค้าของจีนที่มีข้อได้เปรียบด้านราคาอย่างมีนัยสำคัญ ทั้งตลาดภายในประเทศและตลาดส่งออก
5. ประเทศคู่แข่งในภูมิภาคเอเชีย เช่น ญี่ปุ่น เกาหลีใต้ เวียดนาม และมาเลเซีย ได้เร่งดำเนินกลยุทธ์การตลาดเชิงรุก เพื่อดึงดูดนักท่องเที่ยวต่างชาติ โดยอาศัยความได้เปรียบด้านโครงสร้างพื้นฐาน ระบบคมนาคมที่ครอบคลุมและมีประสิทธิภาพ ความคุ้มค่าด้านราคา รวมถึงความสดใหม่และหลากหลายของประสบการณ์ท่องเที่ยว เป็นจุดขายสำคัญ
6. ภาระหนี้สินครัวเรือนและภาคธุรกิจที่อยู่ในระดับสูง ภายใต้มาตรฐานสินเชื่อที่มีความเข้มงวดมากขึ้น ทิศทางและคุณภาพของสินเชื่อที่ปรับตัวลดลง ยังเป็นปัจจัยสำคัญที่กีดกันการขยายตัวของการบริโภคภาคเอกชน

กองเศรษฐกิจพลังงานไฟฟ้า ฝ่ายนโยบายเศรษฐกิจพลังงาน โทร. 02-590-9475



www.pea.co.th



การไฟฟ้าส่วนภูมิภาค PEA



PEAchannelThailand

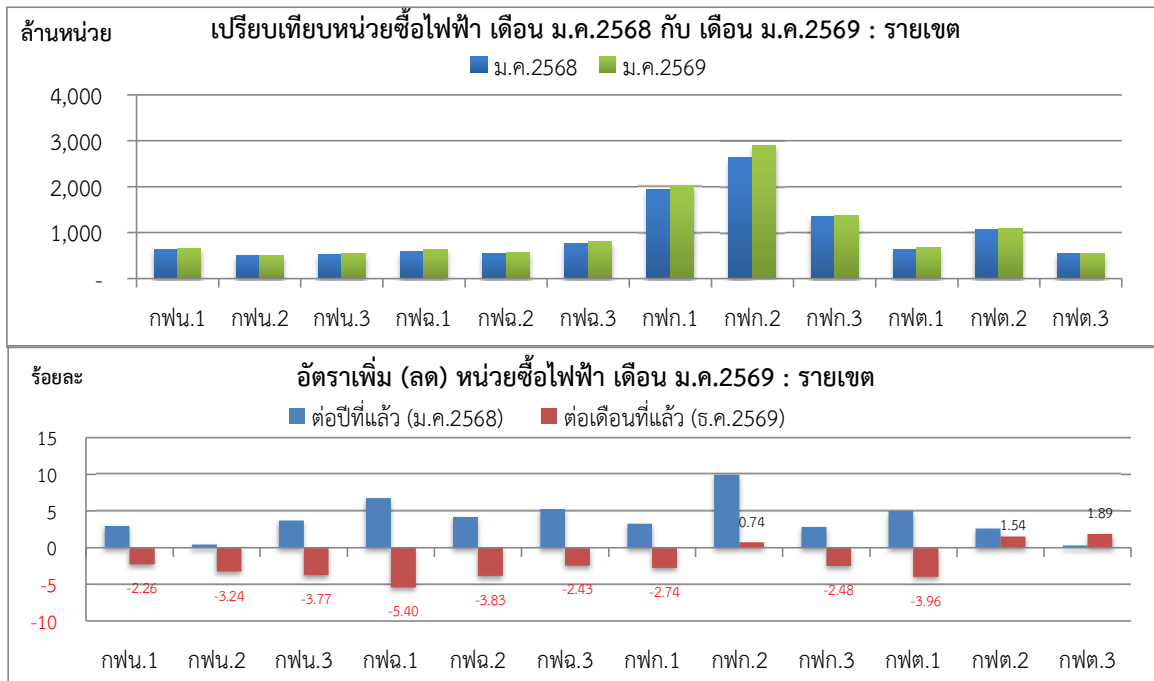
A cityscape at dusk with a yellow rounded rectangle containing Thai text. The background shows a city with many buildings, some with lights on, under a purple and blue sky. There are two white outline clouds in the sky. The text is in a bold, purple font.

ข้อมูลอ้างอิง

เปรียบเทียบหน่วยซื้อไฟฟ้า เดือน มกราคม 2569 : รายเขต

กฟข.	หน่วยซื้อไฟฟ้า (ล้านบาท)			สะสมสำหรับปี (ม.ค.2569)	อัตราเพิ่ม - ลด (ร้อยละ)	
	2568	2569			ต่อปีที่แล้ว (ม.ค.2568)	ต่อเดือนที่แล้ว (ธ.ค.2569)
	ม.ค.	ธ.ค.	ม.ค.			
กฟน.1	638.45	672.76	657.55	657.55	2.99	-2.26
กฟน.2	505.30	524.48	507.49	507.49	0.43	-3.24
กฟน.3	528.69	569.65	548.15	548.15	3.68	-3.77
เหนือ	1,672.45	1,766.88	1,713.19	1,713.19	2.44	-3.04
กฟฉ.1	590.59	666.54	630.52	630.52	6.76	-5.40
กฟฉ.2	553.49	599.71	576.73	576.73	4.20	-3.83
กฟฉ.3	763.55	823.79	803.76	803.76	5.27	-2.43
ตอ.ฉ.เหนือ	1,907.62	2,090.05	2,010.99	2,011.00	5.42	-3.78
กฟก.1	1,940.16	2,060.24	2,003.68	2,003.68	3.27	-2.74
กฟก.2	2,642.16	2,882.95	2,904.20	2,904.20	9.92	0.74
กฟก.3	1,341.77	1,414.70	1,379.64	1,379.64	2.82	-2.48
กลาง	5,924.08	6,357.87	6,287.53	6,287.52	6.14	-1.11
กฟต.1	636.93	696.36	668.77	668.77	5.00	-3.96
กฟต.2	1,058.61	1,069.63	1,086.05	1,086.05	2.59	1.54
กฟต.3	548.85	540.16	550.37	550.37	0.28	1.89
ใต้	2,244.40	2,306.15	2,305.20	2,305.20	2.71	-0.04
รวม	11,748.53	12,520.95	12,316.90	12,316.90	4.84	-1.63

หมายเหตุ : ทศนิยมอาจมีการคลาดเคลื่อน เนื่องจากมีการปรับหน่วยให้เป็นล้านบาท

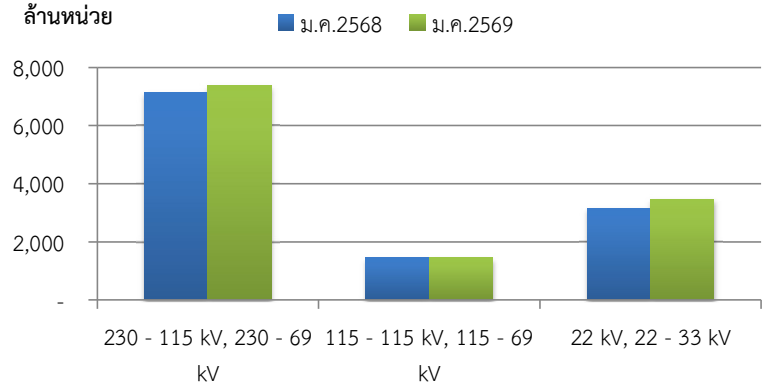
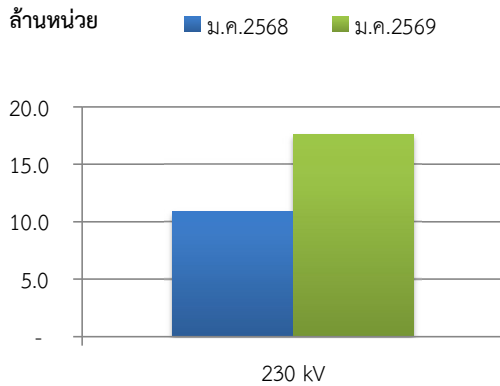


เปรียบเทียบหน่วยซื้อไฟฟ้า เดือน มกราคม 2569 : แรงแดันซื้อ

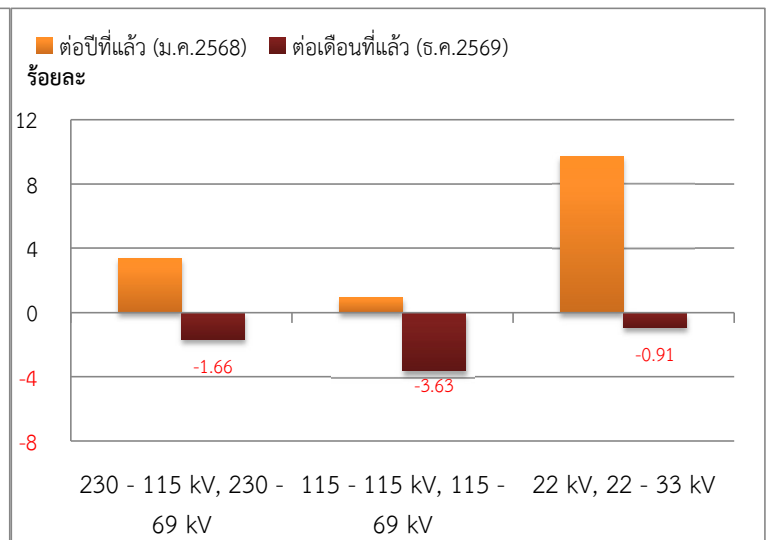
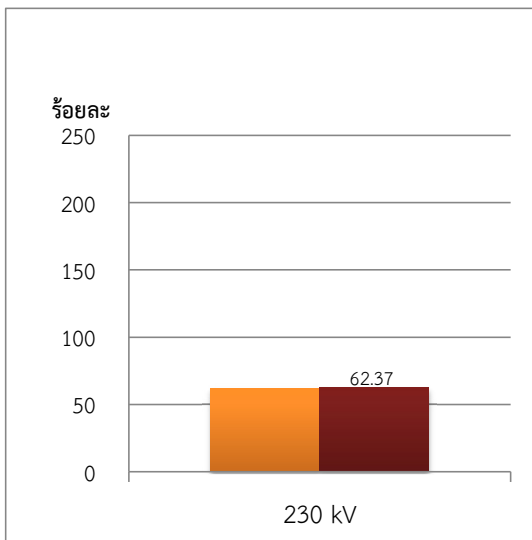
แรงแดันซื้อ	หน่วยซื้อไฟฟ้า (ล้านบาท)				อัตราเพิ่ม - ลด (ร้อยละ)	
	2568	2569		สะสมสำหรับปี (ม.ค.2569)	ต่อปีที่แล้ว (ม.ค.2568)	ต่อเดือนที่แล้ว (ธ.ค.2569)
	ม.ค.	ธ.ค.	ม.ค.			
230 kV	10.87	10.84	17.60	17.60	61.93	62.37
230 - 115 kV, 230 - 69 kV	7,138.01	7,503.17	7,378.87	7,378.87	3.37	-1.66
115 - 115 kV, 115 - 69 kV	1,439.08	1,507.67	1,452.92	1,452.92	0.96	-3.63
22 kV, 22 - 33 kV	3,160.57	3,499.28	3,467.51	3,467.51	9.71	-0.91
รวม	11,748.53	12,520.96	12,316.90	12,316.90	4.84	-1.63

หมายเหตุ : ทศนิยมอาจมีการคลาดเคลื่อน เนื่องจากมีการปรับหน่วยให้เป็นล้านบาท

เปรียบเทียบหน่วยซื้อไฟฟ้า เดือน ม.ค.2568 กับ เดือน ม.ค.2569 : แรงแดันซื้อ



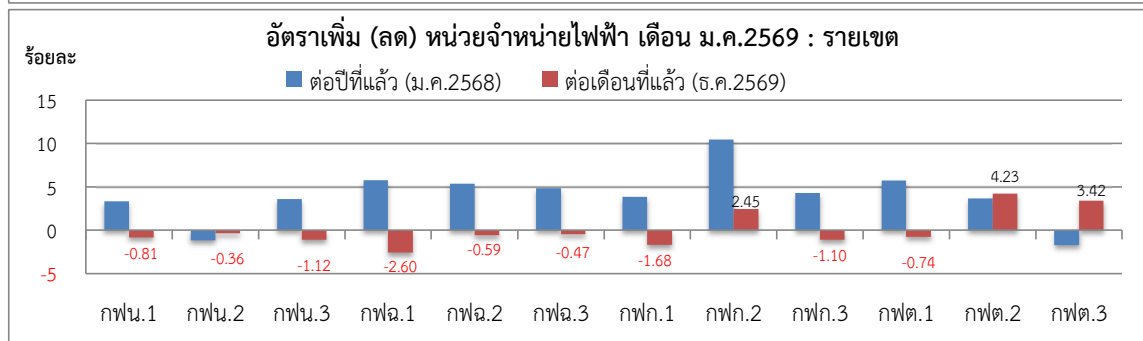
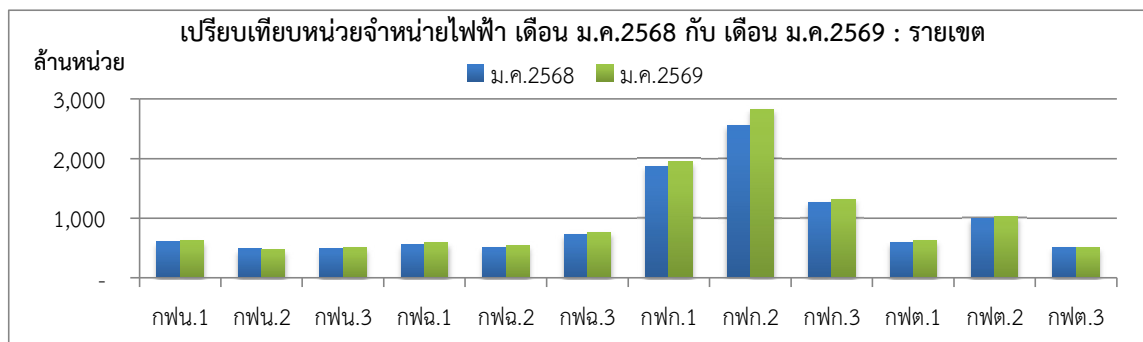
อัตราเพิ่ม (ลด) หน่วยซื้อไฟฟ้า เดือน ม.ค.2569 : แรงแดันซื้อ



เปรียบเทียบหน่วยจำหน่ายไฟฟ้า เดือน มกราคม 2569 : รายเขต

กฟข.	หน่วยจำหน่ายไฟฟ้า (ล้านหน่วย)			สะสมสำหรับปี (ม.ค.2569)	อัตราเพิ่ม - ลด (ร้อยละ)	
	2568	2569			ต่อปีที่แล้ว (ม.ค.2568)	ต่อเดือนที่แล้ว (ธ.ค.2569)
	ม.ค.	ธ.ค.	ม.ค.			
กฟน.1	602.64	627.81	622.71	622.71	3.33	-0.81
กฟน.2	482.49	478.58	476.85	476.85	-1.17	-0.36
กฟน.3	495.34	518.90	513.07	513.07	3.58	-1.12
เหนือ	1,580.47	1,625.28	1,612.63	1,612.63	2.03	-0.78
กฟฉ.1	556.54	604.45	588.73	588.73	5.78	-2.60
กฟฉ.2	515.68	546.62	543.42	543.42	5.38	-0.59
กฟฉ.3	730.44	769.62	766.04	766.04	4.87	-0.47
ตอ.ฉ.เหนือ	1,802.66	1,920.69	1,898.19	1,898.19	5.30	-1.17
กฟก.1	1,871.56	1,976.45	1,943.34	1,943.34	3.83	-1.68
กฟก.2	2,560.71	2,760.78	2,828.49	2,828.49	10.46	2.45
กฟก.3	1,270.02	1,339.43	1,324.63	1,324.63	4.30	-1.10
กลาง	5,702.30	6,076.67	6,096.46	6,096.46	6.91	0.33
กฟต.1	598.28	637.34	632.61	632.61	5.74	-0.74
กฟต.2	993.42	988.20	1,029.98	1,029.98	3.68	4.23
กฟต.3	519.61	493.72	510.63	510.63	-1.73	3.42
ใต้	2,111.31	2,119.26	2,173.22	2,173.22	2.93	2.55
รวม	11,196.75	11,741.90	11,780.50	11,780.50	5.21	0.33

หมายเหตุ : ทศนิยมอาจมีการคลาดเคลื่อน เนื่องจากมีการปรับหน่วยให้เป็นล้านหน่วย

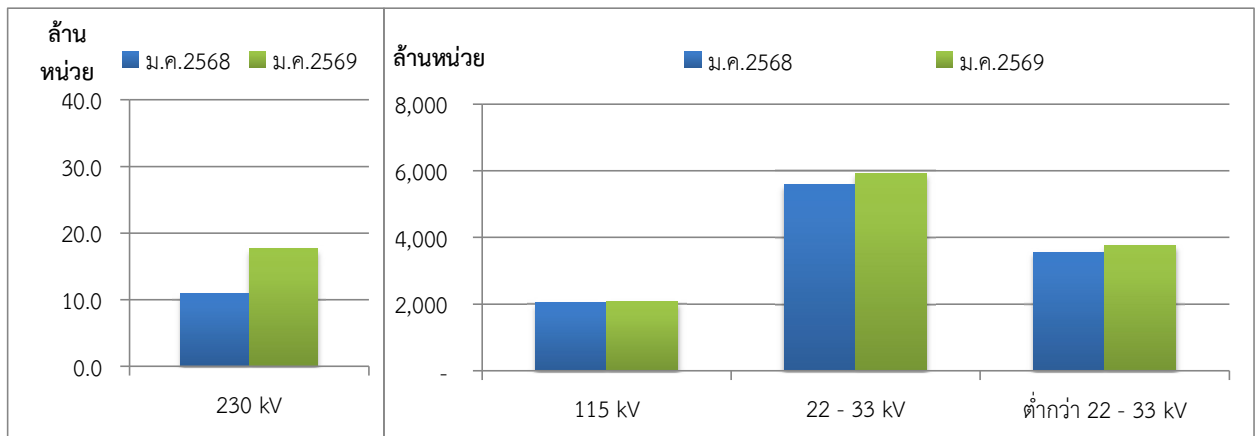


เปรียบเทียบหน่วยจำหน่ายไฟฟ้า เดือน มกราคม 2569 : แรงดันขาย

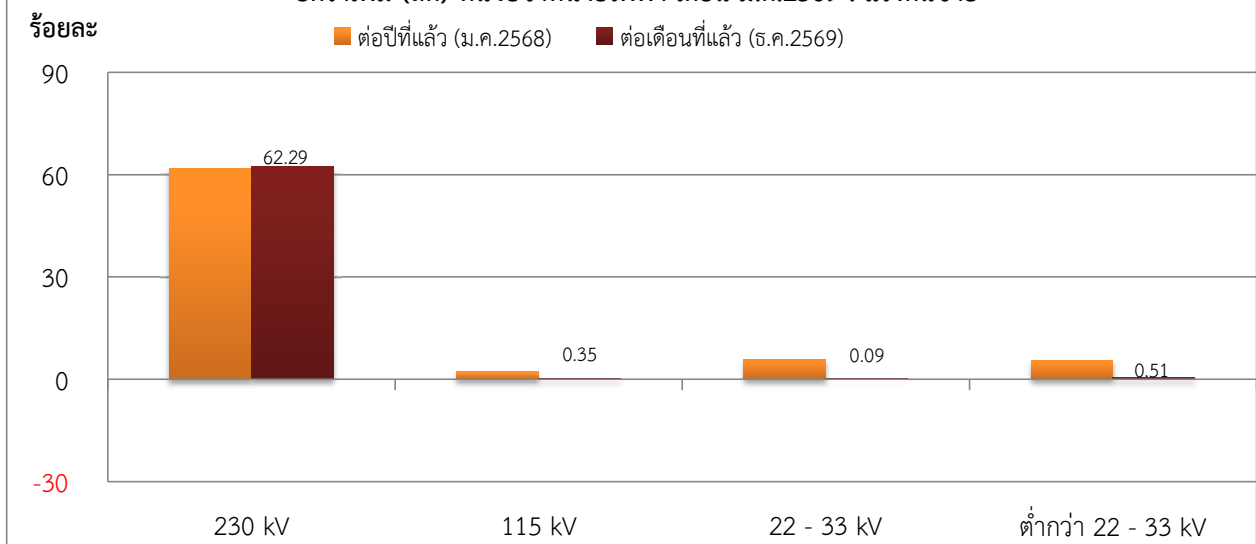
แรงดันขาย	หน่วยจำหน่ายไฟฟ้า (ล้านหน่วย)				อัตราเพิ่ม - ลด (ร้อยละ)	
	2568	2569		สะสมสำหรับปี (ม.ค.2569)	ต่อปีที่แล้ว (ม.ค.2568)	ต่อเดือนที่แล้ว (ธ.ค.2569)
	ม.ค.	ธ.ค.	ม.ค.			
230 kV	10.88	10.86	17.62	17.62	61.93	62.29
115 kV	2,031.99	2,069.96	2,077.11	2,077.11	2.22	0.35
22 - 33 kV	5,589.93	5,918.04	5,923.55	5,923.55	5.97	0.09
ต่ำกว่า 22 - 33 kV	3,563.95	3,743.04	3,762.22	3,762.22	5.56	0.51
รวม	11,196.75	11,741.90	11,780.50	11,780.50	5.21	0.33

หมายเหตุ : ทศนิยมอาจมีการคลาดเคลื่อน เนื่องจากมีการปรับหน่วยให้เป็นล้านหน่วย

เปรียบเทียบหน่วยจำหน่ายไฟฟ้า เดือน ม.ค.2568 กับ เดือน ม.ค.2569 : แรงดันขาย



อัตราเพิ่ม (ลด) หน่วยจำหน่ายไฟฟ้า เดือน ม.ค.2569 : แรงดันขาย

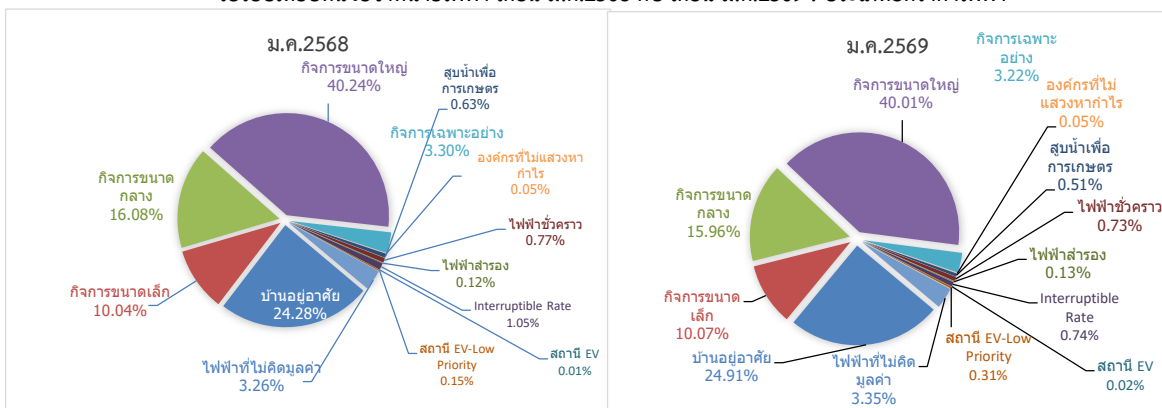


เปรียบเทียบหน่วยจำหน่ายไฟฟ้า เดือน มกราคม 2569 : ประเภทอัตราค่าไฟฟ้า

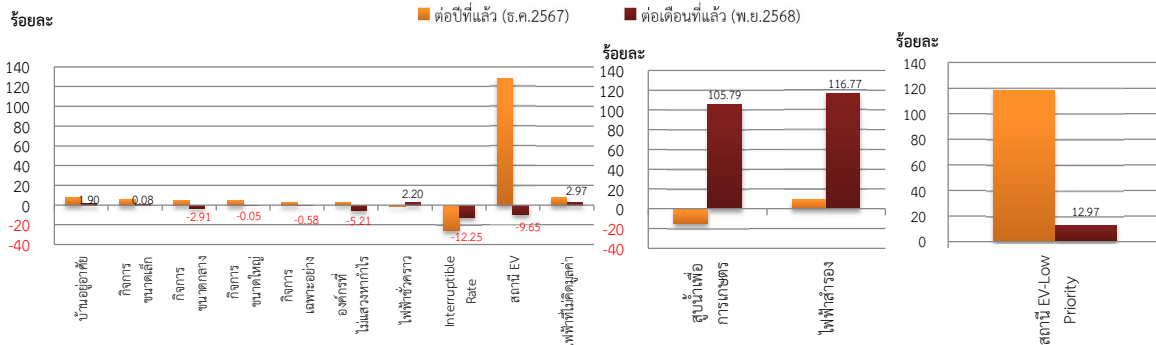
ประเภท อัตราค่าไฟฟ้า	หน่วยจำหน่ายไฟฟ้า (ล้านบาท)				อัตราเพิ่ม - ลด (ร้อยละ)	
	2568	2569		สะสมสำหรับปี (ม.ค.2569)	ต่อปีที่แล้ว (ม.ค.2568)	ต่อเดือนที่แล้ว (ธ.ค.2569)
	ม.ค.	ธ.ค.	ม.ค.			
บ้านอยู่อาศัยไม่เกิน 150 หน่วย	490.63	484.15	503.32	503.32	2.59	3.96
บ้านอยู่อาศัยเกิน 150 หน่วย	2,228.29	2,395.02	2,430.69	2,430.69	9.08	1.49
บ้านอยู่อาศัย	2,718.92	2,879.17	2,934.01	2,934.01	7.91	1.90
กิจการขนาดเล็ก	1,124.20	1,185.71	1,186.64	1,186.64	5.55	0.08
กิจการขนาดกลาง	1,800.78	1,935.89	1,879.59	1,879.59	4.38	-2.91
กิจการขนาดใหญ่	4,506.10	4,715.78	4,713.53	4,713.53	4.60	-0.05
กิจการเฉพาะอย่าง	369.97	381.51	379.30	379.30	2.52	-0.58
องค์กรที่ไม่แสวงหากำไร	5.76	6.26	5.93	5.93	2.97	-5.21
สูบน้ำเพื่อการเกษตร	70.28	29.10	59.89	59.89	-14.79	105.79
ไฟฟ้าชั่วคราว	86.49	83.88	85.73	85.73	-0.88	2.20
ไฟฟ้าสำรอง	13.93	7.04	15.27	15.27	9.64	116.77
Interruptible Rate	117.45	99.54	87.35	87.35	-25.63	-12.25
สถานี EV	1.08	2.74	2.48	2.48	128.63	-9.65
สถานี EV-Low Priority	16.53	31.90	36.04	36.04	118.08	12.97
ไฟฟ้าที่ไม่คิดมูลค่า	365.27	383.36	394.76	394.76	8.07	2.97
รวม	11,196.75	11,741.89	11,780.50	11,780.50	5.21	0.33

หมายเหตุ : ทศนิยมอาจมีการคลาดเคลื่อน เนื่องจากมีการปรับหน่วยให้เป็นล้านบาท

เปรียบเทียบหน่วยจำหน่ายไฟฟ้า เดือน ม.ค.2568 กับ เดือน ม.ค.2569 : ประเภทอัตราค่าไฟฟ้า



อัตราเพิ่ม (ลด) หน่วยจำหน่ายไฟฟ้า เดือน ม.ค.2569 : ประเภทอัตราค่าไฟฟ้า

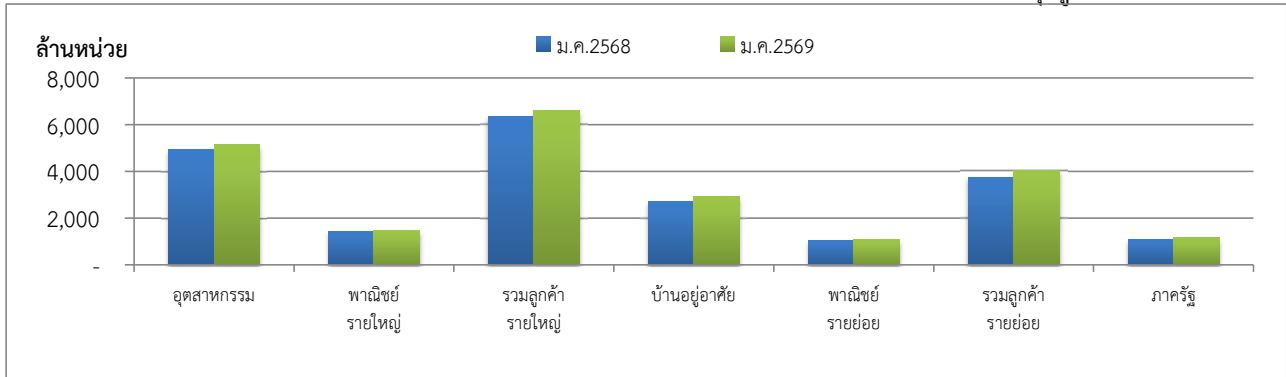


เปรียบเทียบหน่วยจำหน่ายไฟฟ้า เดือน มกราคม 2569 : กลุ่มลูกค้า

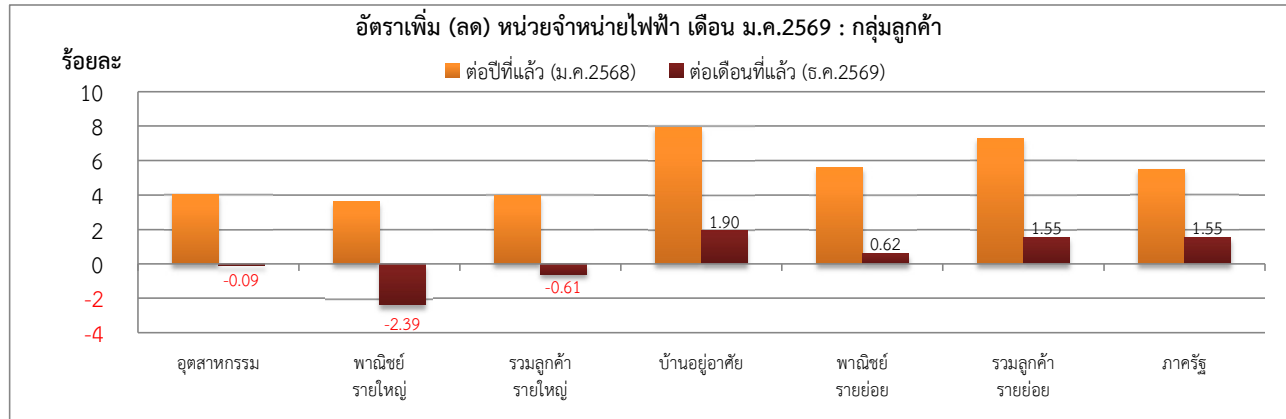
กลุ่มลูกค้า		หน่วยจำหน่ายไฟฟ้า (ล้านบาท)				อัตราเพิ่ม - ลด (ร้อยละ)	
		2568	2569		สะสมสำหรับปี (ม.ค.2569)	ต่อปีที่แล้ว (ม.ค.2568)	ต่อเดือนที่แล้ว (ธ.ค.2569)
		ม.ค.	ธ.ค.	ม.ค.			
ลูกค้ารายใหญ่	อุตสาหกรรม	4,940.27	5,145.09	5,140.64	5,140.64	4.06	-0.09
	พาณิชย์รายใหญ่	1,416.64	1,503.61	1,467.68	1,467.68	3.60	-2.39
	รวมลูกค้ารายใหญ่	6,356.91	6,648.70	6,608.32	6,608.32	3.96	-0.61
ลูกค้ารายย่อย	บ้านอยู่อาศัย	2,718.92	2,879.18	2,934.01	2,934.01	7.91	1.90
	พาณิชย์รายย่อย	1,037.30	1,088.49	1,095.21	1,095.21	5.58	0.62
	รวมลูกค้ารายย่อย	3,756.22	3,967.67	4,029.21	4,029.21	7.27	1.55
ภาครัฐ		1,083.63	1,125.53	1,142.97	1,142.96	5.48	1.55
รวม		11,196.75	11,741.90	11,780.50	11,780.50	5.21	0.33

หมายเหตุ : ทศนิยมอาจมีการคลาดเคลื่อน เนื่องจากมีการปรับหน่วยให้เป็นล้านบาท

เปรียบเทียบหน่วยจำหน่ายไฟฟ้า เดือน ม.ค.2568 กับ เดือน ม.ค.2569 : กลุ่มลูกค้า



อัตราเพิ่ม (ลด) หน่วยจำหน่ายไฟฟ้า เดือน ม.ค.2569 : กลุ่มลูกค้า

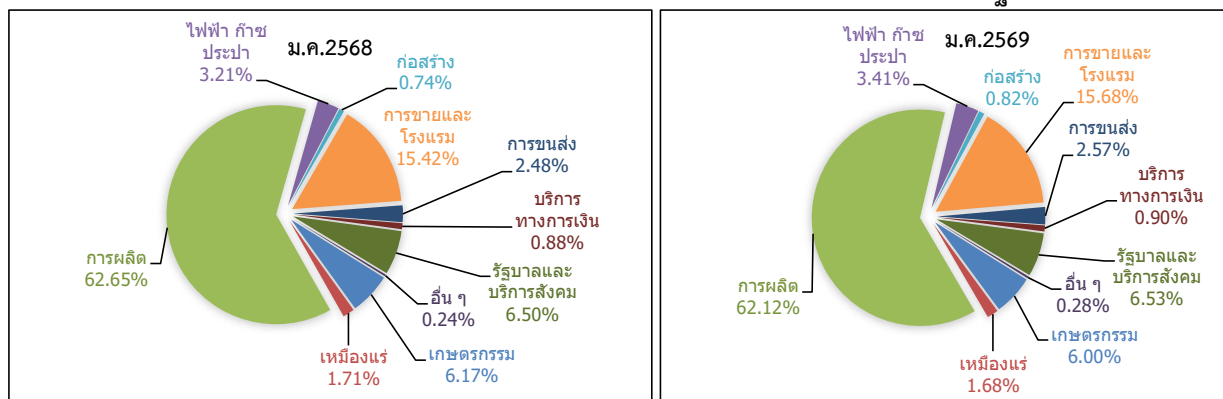


เปรียบเทียบหน่วยจำหน่ายไฟฟ้า เดือน มกราคม 2569 : กิจกรรมทางเศรษฐกิจ 10 หมวด

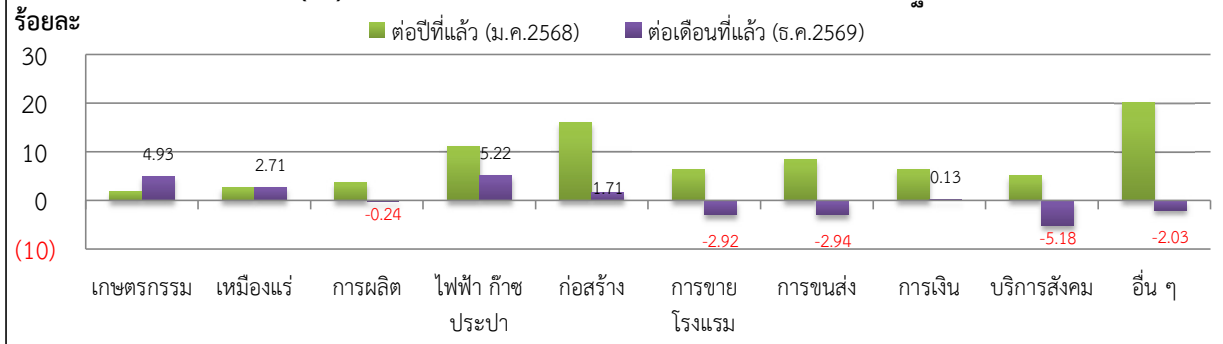
ประเภทกิจกรรมทางเศรษฐกิจ	หน่วยจำหน่ายไฟฟ้า (ล้านบาท)			สะสมสำหรับปี (ม.ค.2569)	อัตราเพิ่ม - ลด (ร้อยละ)	
	2568	2569			ต่อปีที่แล้ว (ม.ค.2568)	ต่อเดือนที่แล้ว (ธ.ค.2569)
	ม.ค.	ธ.ค.	ม.ค.			
เกษตรกรรม	434.73	421.94	442.74	442.74	1.84	4.93
เหมืองแร่	120.72	120.62	123.89	123.89	2.62	2.71
การผลิตไฟฟ้า ก๊าซ ประปา	4,416.47	4,591.75	4,580.86	4,580.86	3.72	-0.24
ก่อสร้าง	52.31	59.63	60.65	60.65	15.94	1.71
การขายและโรงแรม	1,086.77	1,191.38	1,156.59	1,156.59	6.42	-2.92
การขนส่ง	175.08	195.57	189.83	189.83	8.43	-2.94
บริการทางการเงิน	61.99	65.92	66.01	66.01	6.48	0.13
รัฐบาลและบริการสังคม	458.27	507.73	481.45	481.45	5.06	-5.18
อื่น ๆ	17.04	20.92	20.50	20.50	20.25	-2.03
รวม	7,049.48	7,414.34	7,373.87	7,373.87	4.60	-0.55

หมายเหตุ : ทศนิยมอาจมีการคลาดเคลื่อน เนื่องจากการปรับหน่วยให้เป็นล้านบาท

เปรียบเทียบหน่วยจำหน่ายไฟฟ้า เดือน ม.ค.2568 กับ เดือน ม.ค.2569 : กิจกรรมทางเศรษฐกิจ 10 หมวด



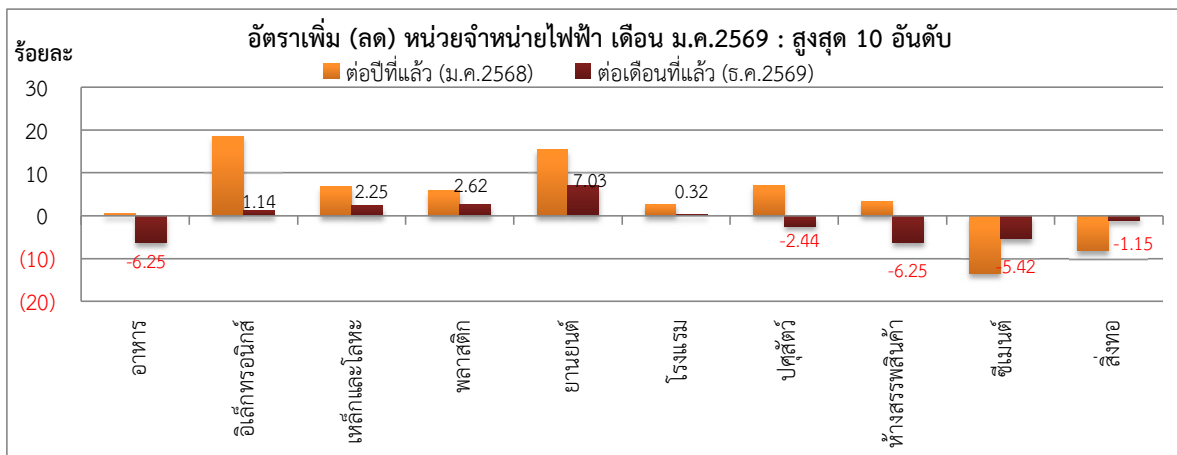
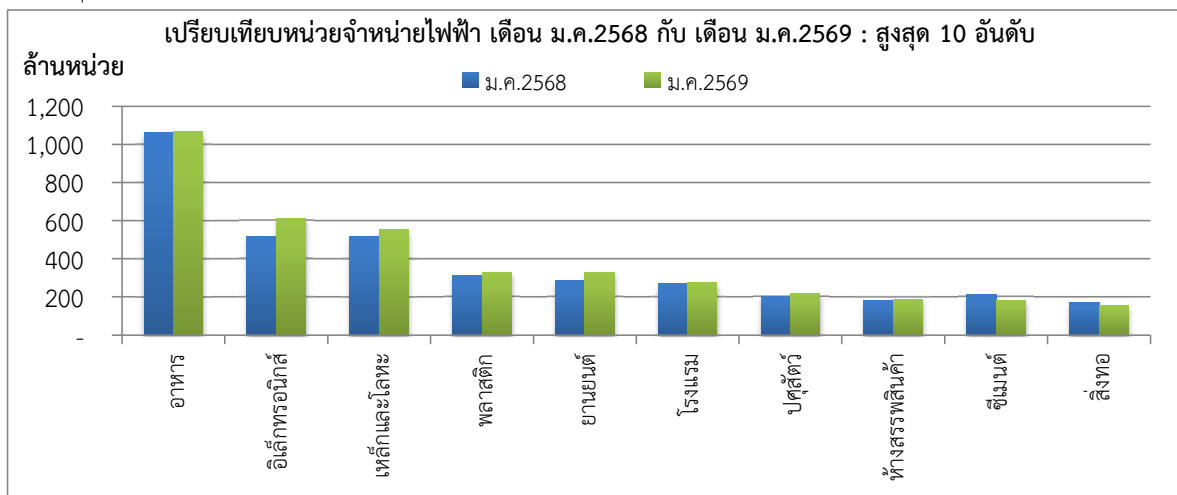
อัตราเพิ่ม (ลด) หน่วยจำหน่ายไฟฟ้า เดือน ม.ค.2569 : กิจกรรมทางเศรษฐกิจ 10 หมวด



เปรียบเทียบหน่วยจำหน่ายไฟฟ้า เดือน มกราคม 2569 : สูงสุด 10 อันดับ

ประเภทกิจกรรม	หน่วยจำหน่ายไฟฟ้า (ล้านบาท)			สะสมสำหรับปี (ม.ค.2569)	อัตราเพิ่ม - ลด (ร้อยละ)	
	2568	2569			ต่อปีที่แล้ว	ต่อเดือนที่แล้ว
	ม.ค.	ธ.ค.	ม.ค.		(ม.ค.2568)	(ธ.ค.2569)
อาหาร	1,059.98	1,135.55	1,064.55	1,064.55	0.43	-6.25
อิเล็กทรอนิกส์	516.30	605.30	612.22	612.22	18.58	1.14
เหล็กและโลหะ	517.81	541.08	553.23	553.23	6.84	2.25
พลาสติก	311.36	321.14	329.55	329.55	5.84	2.62
ยานยนต์	285.38	307.57	329.21	329.21	15.36	7.03
โรงแรม	267.75	274.02	274.90	274.90	2.67	0.32
ปุ๋ยสัตว์	203.32	223.07	217.61	217.61	7.03	-2.44
ห้างสรรพสินค้า	182.75	201.44	188.85	188.85	3.33	-6.25
ซีเมนต์	210.81	192.85	182.39	182.39	-13.48	-5.42
สิ่งทอ	172.15	159.89	158.05	158.05	-8.19	-1.15
รวม	3,727.62	3,961.90	3,910.56	3,910.56	4.91	-1.30

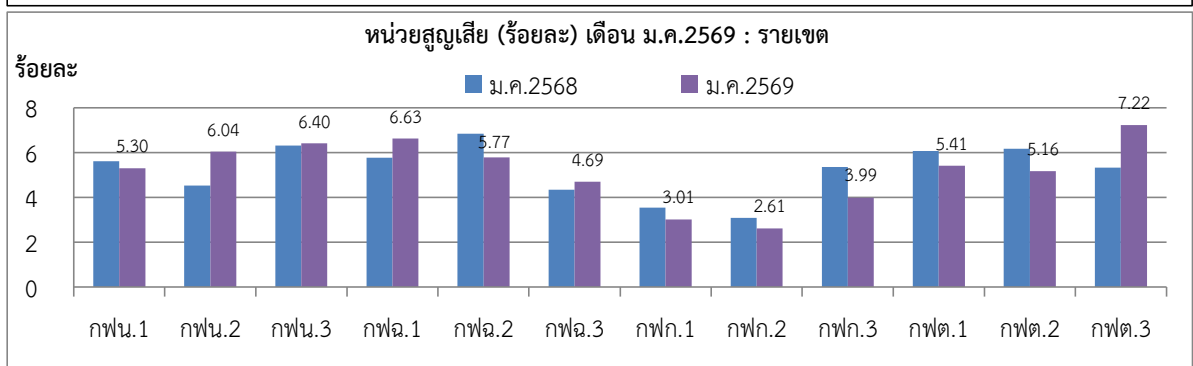
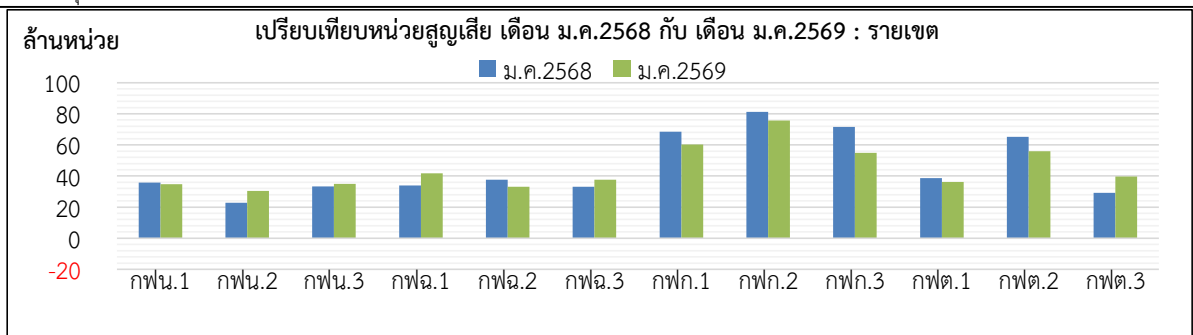
หมายเหตุ : ทศนิยมอาจมีการคลาดเคลื่อน เนื่องจากมีการปรับหน่วยให้เป็นล้านบาท



เปรียบเทียบหน่วยสูญเสีย เดือน มกราคม 2569 : รายเขต

กพข.	หน่วยสูญเสีย (ล้านบาท)				หน่วยสูญเสีย (ร้อยละ)			
	2568	2569		สะสมสำหรับปี (ม.ค.2569)	2568	2569		สะสมสำหรับปี (ม.ค.2569)
	ม.ค.	ธ.ค.	ม.ค.		ม.ค.	ธ.ค.	ม.ค.	
กพน.1	35.81	44.95	34.84	34.84	5.61	6.68	5.30	5.30
กพน.2	22.81	45.90	30.63	30.63	4.51	8.75	6.04	6.04
กพน.3	33.35	50.75	35.08	35.08	6.31	8.91	6.40	6.40
เหนือ	91.97	141.60	100.55	100.55	5.50	8.01	5.87	5.87
กพฉ.1	34.04	62.09	41.79	41.79	5.76	9.31	6.63	6.63
กพฉ.2	37.80	53.09	33.30	33.30	6.83	8.85	5.77	5.77
กพฉ.3	33.11	54.17	37.72	37.72	4.34	6.58	4.69	4.69
ตอ.ฉ.เหนือ	104.96	169.35	112.81	112.81	5.50	8.10	5.61	5.61
กพก.1	68.60	83.78	60.35	60.35	3.54	4.07	3.01	3.01
กพก.2	81.44	122.17	75.71	75.71	3.08	4.24	2.61	2.61
กพก.3	71.75	75.26	55.00	55.00	5.35	5.32	3.99	3.99
กลาง	221.79	281.21	191.06	191.06	3.74	4.42	3.04	3.04
กพต.1	38.65	59.02	36.16	36.16	6.07	8.48	5.41	5.41
กพต.2	65.19	81.43	56.07	56.07	6.16	7.61	5.16	5.16
กพต.3	29.23	46.44	39.74	39.74	5.33	8.60	7.22	7.22
ใต้	133.07	186.89	131.98	131.99	5.93	8.10	5.73	5.73
รวม	551.79	779.05	536.40	536.41	4.70	6.22	4.36	4.36

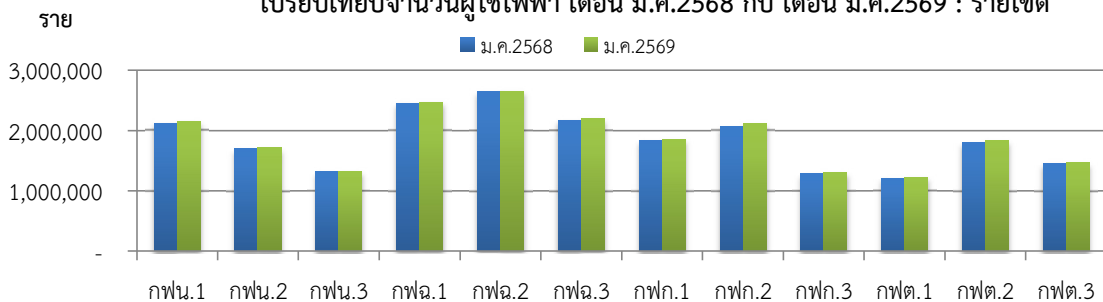
หมายเหตุ : ทศนิยมอาจมีการคลาดเคลื่อน เนื่องจากการปรับหน่วยให้เป็นล้านบาท



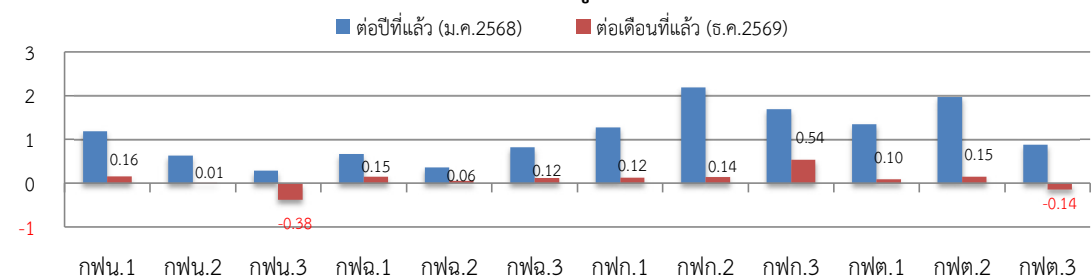
เปรียบเทียบจำนวนผู้ใช้ไฟฟ้า เดือน มกราคม 2569 : รายเขต

กพข.	จำนวนผู้ใช้ไฟฟ้า (ราย)			อัตราเพิ่ม - ลด (ร้อยละ)	
	2568	2569		ต่อปีที่แล้ว (ม.ค.2568)	ต่อเดือนที่แล้ว (ธ.ค.2569)
	ม.ค.	ธ.ค.	ม.ค.		
กพน.1	2,122,430	2,144,112	2,147,558	1.18	0.16
กพน.2	1,698,904	1,709,498	1,709,676	0.63	0.01
กพน.3	1,317,825	1,326,616	1,321,604	0.29	-0.38
เหนือ	5,139,159	5,180,226	5,178,838	0.77	-0.03
กพฉ.1	2,452,577	2,465,287	2,468,963	0.67	0.15
กพฉ.2	2,648,772	2,656,743	2,658,282	0.36	0.06
กพฉ.3	2,175,413	2,190,666	2,193,279	0.82	0.12
ตอ.ฉ.เหนือ	7,276,762	7,312,696	7,320,524	0.60	0.11
กพก.1	1,836,994	1,858,111	1,860,405	1.27	0.12
กพก.2	2,068,368	2,110,718	2,113,737	2.19	0.14
กพก.3	1,280,979	1,295,591	1,302,576	1.69	0.54
กลาง	5,186,341	5,264,420	5,276,718	1.74	0.23
กพต.1	1,210,579	1,225,704	1,226,884	1.35	0.10
กพต.2	1,805,073	1,837,872	1,840,649	1.97	0.15
กพต.3	1,459,728	1,474,637	1,472,521	0.88	-0.14
ใต้	4,475,380	4,538,213	4,540,054	1.45	0.04
รวม	22,077,642	22,295,555	22,316,134	1.08	0.09

เปรียบเทียบจำนวนผู้ใช้ไฟฟ้า เดือน ม.ค.2568 กับ เดือน ม.ค.2569 : รายเขต



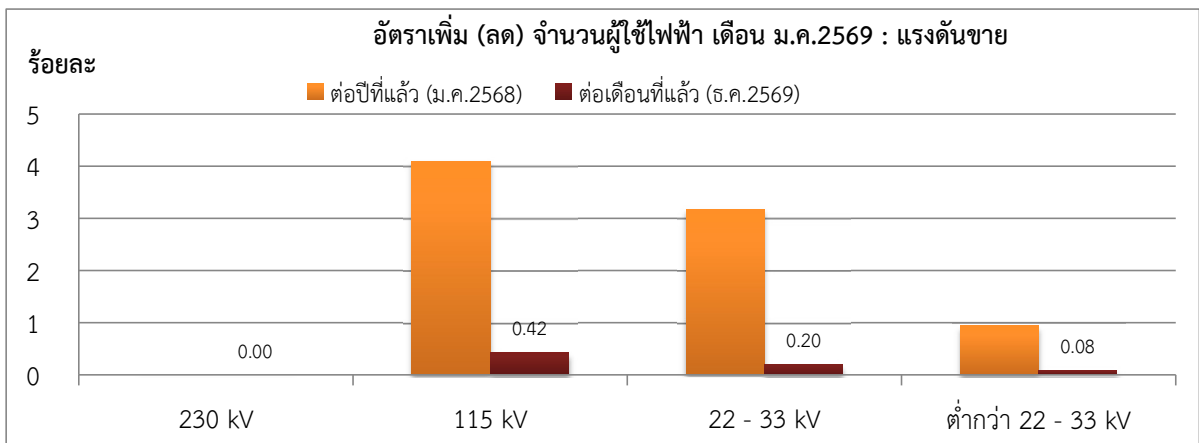
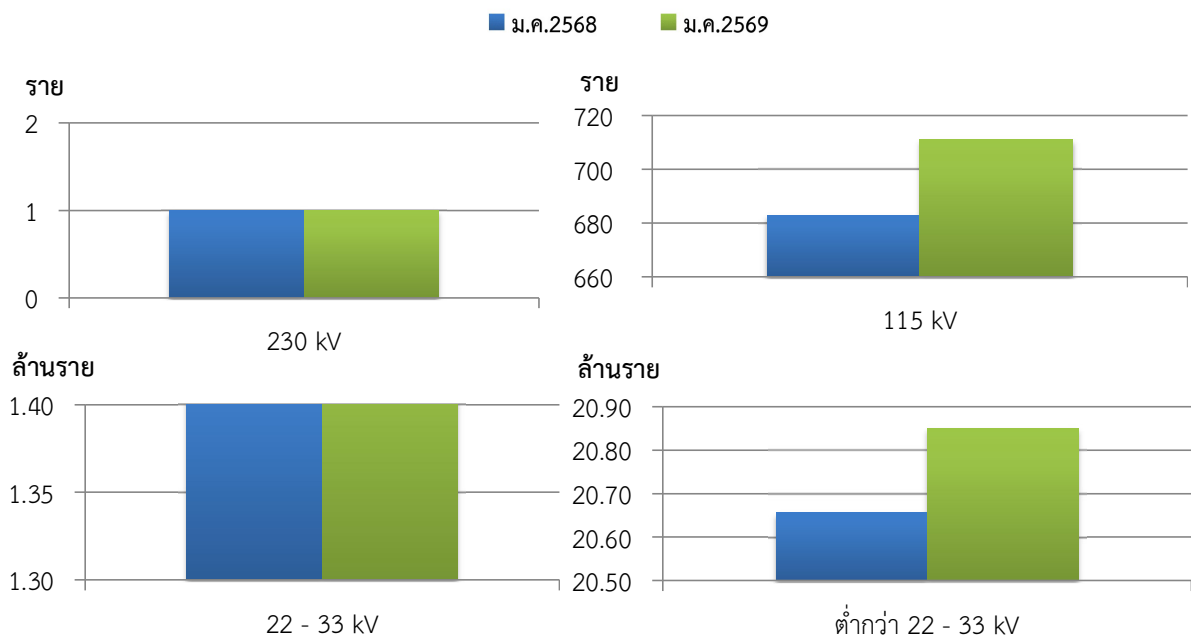
อัตราเพิ่ม (ลด) จำนวนผู้ใช้ไฟฟ้า เดือน ม.ค.2569 : รายเขต



เปรียบเทียบจำนวนผู้ใช้ไฟฟ้า เดือน มกราคม 2569 : แรงดันชาย

แรงดันชาย	จำนวนผู้ใช้ไฟฟ้า (ราย)			อัตราเพิ่ม - ลด (ร้อยละ)	
	2568	2569		ต่อปีที่แล้ว	ต่อเดือนที่แล้ว
	ม.ค.	ธ.ค.	ม.ค.	(ม.ค.2568)	(ธ.ค.2569)
230 kV	1	1	1	0.00	0.00
115 kV	683	708	711	4.10	0.42
22 - 33 kV	1,420,284	1,462,407	1,465,362	3.17	0.20
ต่ำกว่า 22 - 33 kV	20,656,674	20,832,439	20,850,060	0.94	0.08
รวม	22,077,642	22,295,555	22,316,134	1.08	0.09

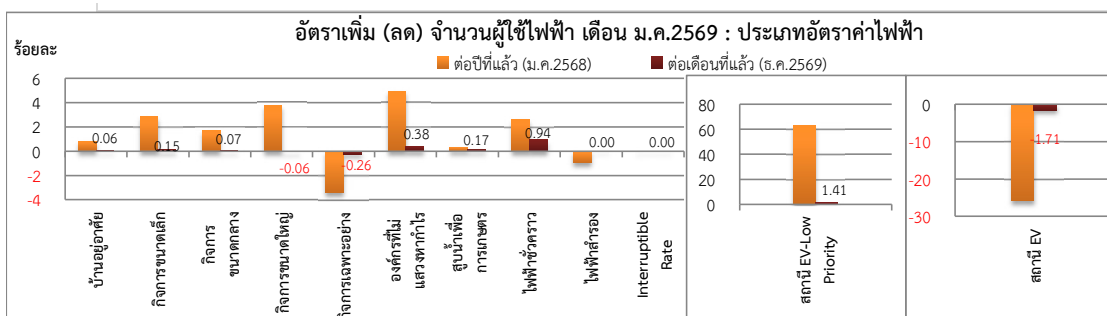
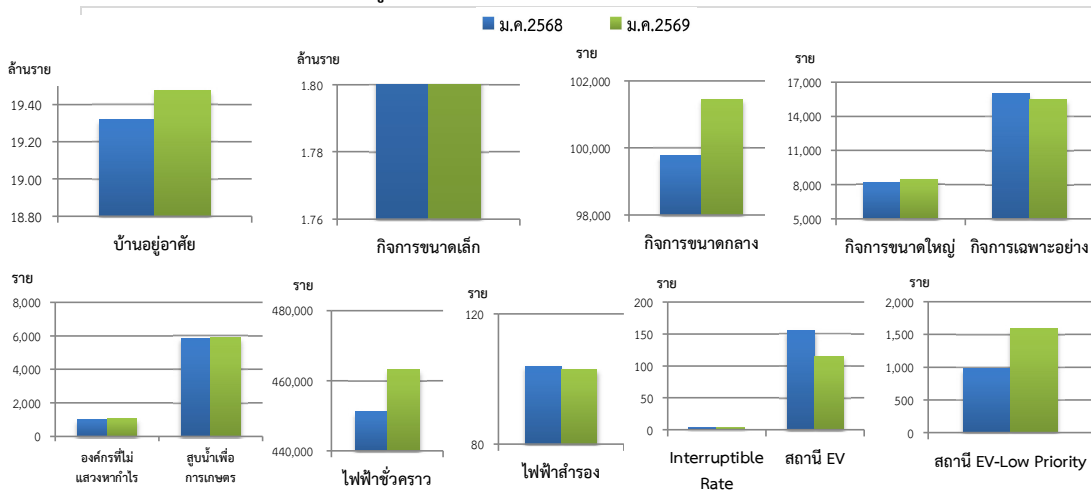
เปรียบเทียบจำนวนผู้ใช้ไฟฟ้า เดือน ม.ค.2568 กับ เดือน ม.ค.2569 : แรงดันชาย



เปรียบเทียบจำนวนผู้ใช้ไฟฟ้า เดือน มกราคม 2569 : ประเภทอัตราค่าไฟฟ้า

ประเภท อัตราค่าไฟฟ้า	จำนวนผู้ใช้ไฟฟ้า (ราย)			อัตราเพิ่ม - ลด (ร้อยละ)	
	2568	2569		ต่อปีที่แล้ว	ต่อเดือนที่แล้ว
	ม.ค.	ธ.ค.	ม.ค.	(ม.ค.2568)	(ธ.ค.2569)
บ้านอยู่อาศัยไม่เกิน 150 หน่วย	9,045,677	8,905,484	8,962,612	-0.92	0.64
บ้านอยู่อาศัยเกิน 150 หน่วย	10,271,057	10,555,785	10,511,118	2.34	-0.42
บ้านอยู่อาศัย	19,316,734	19,461,269	19,473,730	0.81	0.06
กิจการขนาดเล็ก	1,872,952	1,923,345	1,926,202	2.84	0.15
กิจการขนาดกลาง	99,762	101,379	101,453	1.70	0.07
กิจการขนาดใหญ่	8,155	8,465	8,460	3.74	-0.06
กิจการเฉพาะอย่าง	16,010	15,504	15,463	-3.42	-0.26
องค์กรที่ไม่แสวงหากำไร	1,016	1,062	1,066	4.92	0.38
สูบน้ำเพื่อการเกษตร	5,850	5,858	5,868	0.31	0.17
ไฟฟ้าชั่วคราว	451,207	458,834	463,125	2.64	0.94
ไฟฟ้าสำรอง	104	103	103	-0.96	0.00
Interruptible Rate	4	4	4	0.00	0.00
สถานี EV	155	117	115	-25.81	-1.71
สถานี EV-Low Priority	973	1,562	1,584	62.80	1.41
ไฟฟ้าที่ไม่คิดมูลค่า	304,720	318,053	318,961	4.67	0.29
รวม	22,077,642	22,295,555	22,316,134	1.08	0.09

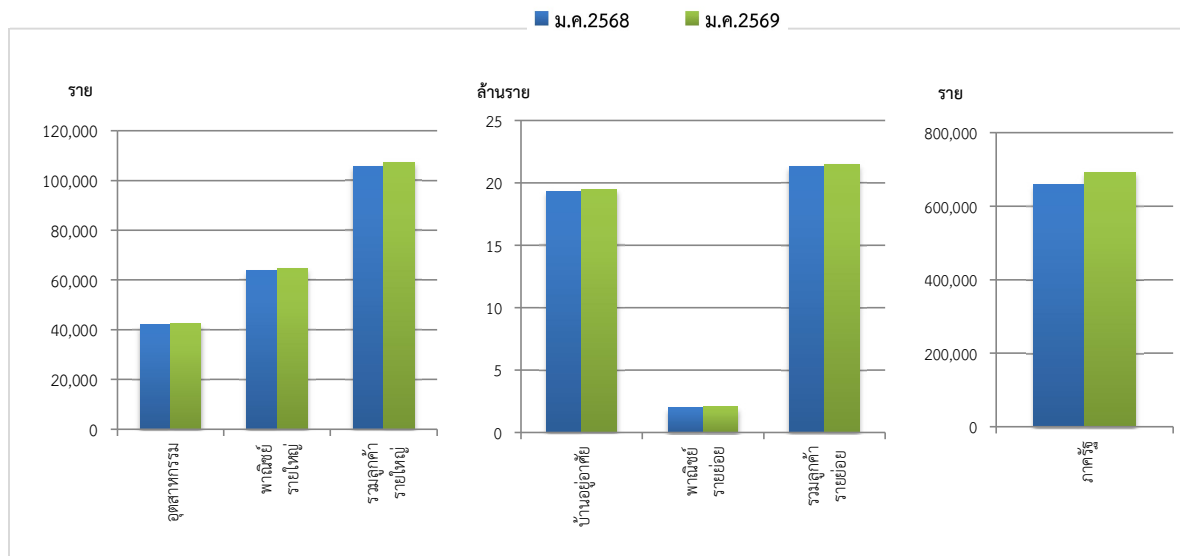
เปรียบเทียบจำนวนผู้ใช้ไฟฟ้า เดือน ม.ค.2568 กับ เดือน ม.ค.2569 : ประเภทอัตราค่าไฟฟ้า



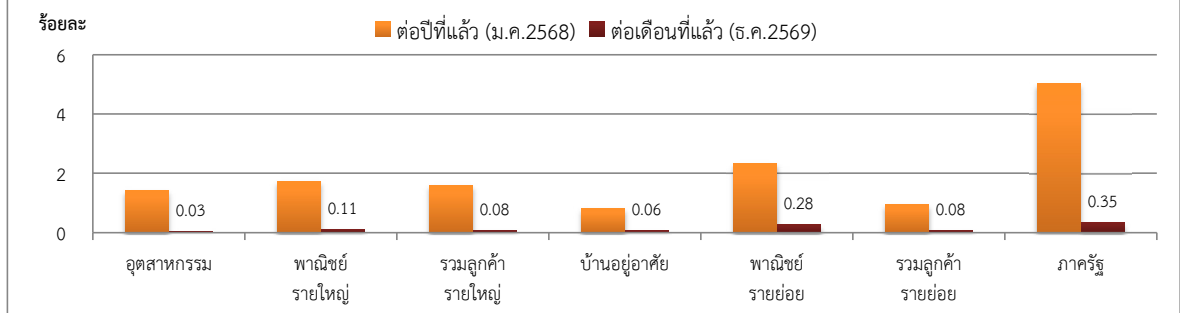
เปรียบเทียบจำนวนผู้ใช้ไฟฟ้า เดือน มกราคม 2569 : กลุ่มลูกค้า

กลุ่มลูกค้า		จำนวนผู้ใช้ไฟฟ้า (ราย)			อัตราเพิ่ม - ลด (ร้อยละ)	
		2568	2569		ต่อปีที่แล้ว (ม.ค.2568)	ต่อเดือนที่แล้ว (ธ.ค.2569)
		ม.ค.	ธ.ค.	ม.ค.		
ลูกค้ารายใหญ่	อุตสาหกรรม	41,871	42,456	42,469	1.43	0.03
	พาณิชย์รายใหญ่	63,689	64,719	64,791	1.73	0.11
	รวมลูกค้ารายใหญ่	105,560	107,175	107,260	1.61	0.08
ลูกค้ารายย่อย	บ้านอยู่อาศัย	19,316,734	19,461,269	19,473,730	0.81	0.06
	พาณิชย์รายย่อย	1,996,509	2,037,571	2,043,219	2.34	0.28
	รวมลูกค้ารายย่อย	21,313,243	21,498,840	21,516,949	0.96	0.08
ภาครัฐ		658,839	689,540	691,925	5.02	0.35
รวม		22,077,642	22,295,555	22,316,134	1.08	0.09

เปรียบเทียบจำนวนผู้ใช้ไฟฟ้า เดือน ม.ค.2568 กับ เดือน ม.ค.2569 : กลุ่มลูกค้า



อัตราเพิ่ม (ลด) จำนวนผู้ใช้ไฟฟ้า เดือน ม.ค.2569 : กลุ่มลูกค้า



หน่วยจำหน่ายไฟฟ้าจริงเปรียบเทียบประมาณการ ปี 2569

เดือน	หน่วยประมาณการ* (ล้านบาท)	อัตราเพิ่ม (ร้อยละ)	หน่วยจำหน่ายไฟฟ้าจริง (ล้านบาท)	อัตราเพิ่ม (ร้อยละ)	แตกต่างจากประมาณการ	
					(ล้านบาท)	(ร้อยละ)
ม.ค.	11,815.68	5.53	11,780.50	5.21	-35.18	-0.31
ก.พ.	11,754.38	5.85				
มี.ค.	13,864.03	2.81				
เม.ย.	13,861.88	6.61				
พ.ค.	14,855.95	6.11				
มิ.ย.	13,763.99	4.46				
ก.ค.	13,869.10	3.42				
ส.ค.	13,900.67	2.21				
ก.ย.	13,312.44	3.33				
ต.ค.	13,592.72	2.56				
พ.ย.	12,884.40	5.21				
ธ.ค.	12,310.23	4.84				
รวม	159,785.49	4.37				

หมายเหตุ: ข้อมูลประมาณการ อ้างอิงตามค่าพยากรณ์ความต้องการไฟฟ้าระยะสั้น สำหรับจัดทำงบประมาณ 3 การไฟฟ้า (Load Forecast ชุด 29 ก.ย. 2568)

: ทศนิยมอาจมีการคลาดเคลื่อน เนื่องจากการปรับหน่วยให้เป็นล้านบาท

