

สถานการณ์การจำหน่ายไฟฟ้า



ไตรมาส 1 ปี 2569 (มกราคม-มีนาคม)

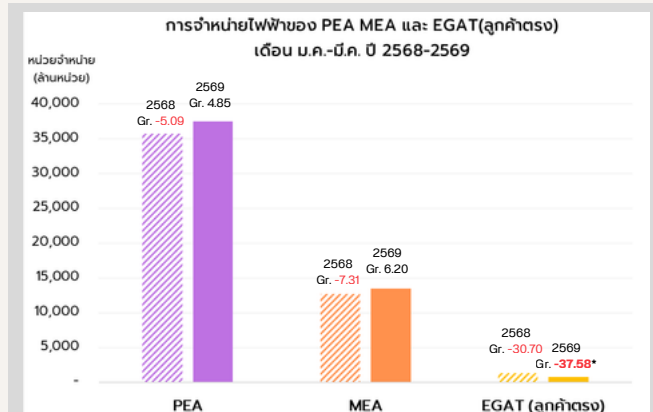
ภาพรวมการจำหน่ายไฟฟ้าของ กฟผ.

การจำหน่ายไฟฟ้า
37,523.48 ล้านหน่วย
คิดเป็นสัดส่วน 72.42%
เมื่อเทียบกับการจำหน่ายไฟฟ้าภาพรวมทั้งประเทศ

การจำหน่ายไฟฟ้าไตรมาส 1 ปี 2569 ขยายตัวร้อยละ 4.85
เมื่อเทียบกับช่วงเดียวกันของปีก่อนหน้า

จากภาคการส่งออกที่ย้ายตัว โดยมีผลิตภัณฑ์อิเล็กทรอนิกส์และยานยนต์เป็นสินค้าหลักในการส่งออก ภาคการท่องเที่ยวในประเทศขยายตัว จากนโยบายส่งเสริมการจัดอบรมในพื้นที่จังหวัดเมืองรอง นอกจากนี้ปริมาณน้ำฝนเฉลี่ยที่ลดลงและอุณหภูมิเฉลี่ยที่สูงขึ้นในทุกภูมิภาค ส่งผลให้ความต้องการใช้ไฟฟ้าของภาคครัวเรือนเพิ่มขึ้นด้วย

หมายเหตุ : ปัจจุบัน กฟผ. ไม่มีการจำหน่ายไฟฟ้าให้กับต่างประเทศแล้ว



*หมายเหตุ : กฟผ. มีการจำหน่ายไฟฟ้าให้ลูกค้าตรงรวมทั้งหมด 796.01 ล้านหน่วย แบ่งเป็นลูกค้าตรงในประเทศ 298.36 ล้านหน่วย และลูกค้าตรงต่างประเทศ 497.65 ล้านหน่วย โดยภาพรวมการจำหน่ายไฟฟ้าให้กับลูกค้าตรงปรับตัวลดลงร้อยละ 37.58 เมื่อเทียบกับช่วงเดียวกันของปีก่อน สาเหตุหลักจากการงดจำหน่ายไฟฟ้าให้แก่การไฟฟ้ากับพหุ (EAC) ตั้งแต่วันที่ 1 ม.ค. 68 เป็นต้นมา เนื่องจากปัญหาข้อพิพาทขายแอม รวมถึงจำหน่ายไฟฟ้าให้แก่การไฟฟ้าลาวลดลง (EDL) ตามศักยภาพการผลิตไฟฟ้าภายในประเทศลาวที่เพิ่มขึ้น

การจำหน่ายไฟฟ้าจำแนกตามกลุ่มลูกค้าของ กฟผ.

กลุ่มลูกค้ารายใหญ่ : สัดส่วนร้อยละ 55.00

หน่วยจำหน่ายไฟฟ้า 20,637.84 ล้านหน่วย ขยายตัวร้อยละ 3.28
กลุ่มอุตสาหกรรม ขยายตัวร้อยละ 2.88 จากการขยายตัวของการผลิตเพื่อส่งออกเป็นหลัก ที่ปรับตัวดีขึ้นในช่วงผ่อนคลายมาตรการ

การล็อกดาวน์ โดยเฉพาะสินค้ากลุ่มอิเล็กทรอนิกส์และยานยนต์

กลุ่มพาณิชย์รายใหญ่ ขยายตัวร้อยละ 4.64 จากกิจกรรมให้เช่าเพื่ออยู่อาศัย ที่มีการใช้งานเครื่องทำความเย็นเพิ่มขึ้นในสภาพอากาศร้อนอบอ้าว ประกอบกับการใช้ไฟฟ้าของธุรกิจโรงแรมที่ขยายตัวตามจำนวนผู้เข้าพักที่เพิ่มขึ้น จากการกระตุ้นการท่องเที่ยวในประเทศผ่านนโยบายส่งเสริมการจัดสัมมนาในพื้นที่เมืองรอง ถึงแม้ว่าการท่องเที่ยวระหว่างประเทศจะยังฟื้นตัวได้ไม่เต็มที่ จากสถานการณ์ความขัดแย้งในภูมิภาคตะวันออกกลาง

กลุ่มลูกค้ารายย่อย : สัดส่วนร้อยละ 35.43

หน่วยจำหน่ายไฟฟ้า 13,296.37 ล้านหน่วย ขยายตัวร้อยละ 7.27
กลุ่มบ้านอยู่อาศัย ขยายตัวร้อยละ 7.81 จากอุณหภูมิเฉลี่ยที่สูงขึ้น

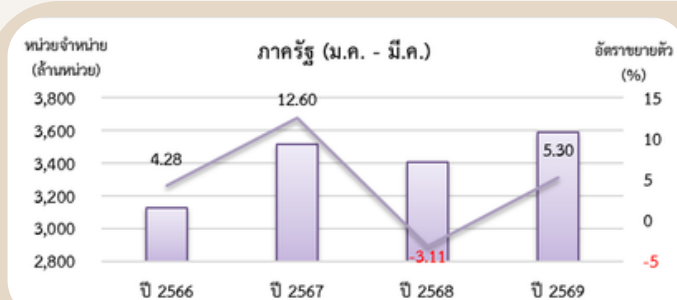
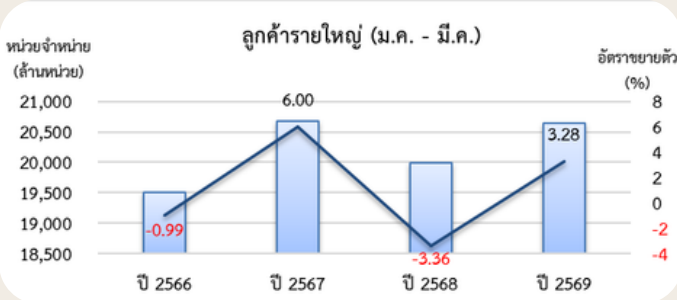
เมื่อเทียบกับปีก่อนหน้า ทำให้มีความต้องการใช้งานเครื่องทำความเย็นเพิ่มขึ้น ประกอบกับนโยบายการปฏิบัติงานที่บ้านนอกสถานที่ (Work From Home) ของหน่วยงานราชการและรัฐวิสาหกิจ ภายใต้สถานการณ์ราคาน้ำมันโลกผันผวน ส่งผลให้มีการใช้ไฟฟ้าในภาคครัวเรือนสูงขึ้น

กลุ่มพาณิชย์รายย่อย ขยายตัวร้อยละ 5.77 จากการเติบโตของธุรกิจร้านสะดวกซื้อ ที่มีการขยายสาขาและเพิ่มช่องทางจำหน่ายออนไลน์ นอกจากนี้ การท่องเที่ยวในประเทศที่ฟื้นตัว ยังมีผลให้ความต้องการสินค้าอุปโภคบริโภคมากขึ้น ทำให้ธุรกิจค้าปลีกขยายตัวตามไปด้วย

กลุ่มลูกค้าภาครัฐ : สัดส่วนร้อยละ 9.57

หน่วยจำหน่ายไฟฟ้า 3,589.26 ล้านหน่วย ขยายตัวร้อยละ 5.30

จากอุณหภูมิเฉลี่ยทั่วประเทศที่สูงกว่าปีก่อนหน้า ส่งผลให้หน่วยงานราชการต่าง ๆ มีการใช้ไฟฟ้าสูงขึ้น ทั้งนี้ การใช้ไฟฟ้าของกลุ่มไฟฟ้าไม่คิดมูลค่า ซึ่งเป็นส่วนหนึ่งของกลุ่มลูกค้าภาครัฐ (อาทิ ไฟทางหลวง ไฟสาธารณะ ไฟทหารผ่านศึก ฯลฯ) มีปริมาณการใช้ไฟฟ้ารวม 1,130.99 ล้านหน่วย โดยขยายตัวร้อยละ 7.03 เมื่อเทียบกับปีก่อนหน้า



การจำหน่ายไฟฟ้าจำแนกตามประเภทกิจกรรมทางเศรษฐกิจ

ข้อมูล 5 กลุ่มอุตสาหกรรมที่มีการใช้ไฟฟ้าสูงสุดของหมวดการผลิต

อุตสาหกรรม	หน่วยจำหน่าย (ล้านหน่วย)		อัตราการขยายตัว (%)	
	ปี 2568	ปี 2569	ปี 2568	ปี 2569
อาหาร	3,399.51	3,341.58	-4.53	-1.70
อิเล็กทรอนิกส์	1,643.12	1,924.07	-6.62	17.10
เหล็กและโลหะ	1,616.35	1,681.37	-6.29	4.02
ยานยนต์	922.99	1,048.72	-5.58	13.62
พลาสติก	970.98	1,023.22	1.03	5.38

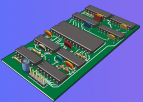


อาหาร

สัดส่วน 16.19%
ของกลุ่มลูกค้ารายใหญ่

หดตัวร้อยละ 1.70 จากการส่งออกสินค้าเกษตรลดลง โดยเฉพาะผลิตภัณฑ์ข้าวและมันสำปะหลัง เนื่องจากปัญหาความขัดแย้งในตะวันออกกลางที่ส่งผลให้การส่งออกบางส่วน หยุดชะงักและบางส่วนมีการชะลอคำสั่งซื้อ เนื่องจากต้นทุนค่าระวางเรือและค่าเบี้ยประกันภัยการขนส่งสินค้าปรับเพิ่มขึ้น นอกจากนี้โรงสีข้าวยังปรับลดกำลังการผลิตสอดคล้องกับราคาข้าวขาวที่ปรับตัวลดลง อันเนื่องมาจากอุปทานข้าวโลกส่วนเกินสูง จากการเร่งส่งออกของอินเดีย รวมถึงการชะลอนำเข้าของฟิลิปปินส์

1



อิเล็กทรอนิกส์

สัดส่วน 9.32%
ของกลุ่มลูกค้ารายใหญ่

ขยายตัวร้อยละ 17.10 จากการผลิตเพื่อส่งออกสินค้าคอมพิวเตอร์และอุปกรณ์ประกอบอื่น ๆ อาทิ ฮาร์ดดิสก์ ไดรฟ์ รวมถึงสินค้าโทรศัพท์และอุปกรณ์สื่อสาร ที่ขยายตัวตามความต้องการสินค้าที่เกี่ยวข้องเนื่องกับปัญญาประดิษฐ์ (AI) อุตสาหกรรมศูนย์ข้อมูล (Data Center) และโครงสร้างพื้นฐานคมนาคมโลกที่เปลี่ยนแปลงจากระบบสื่อสารพื้นฐานไปสู่โครงสร้างดิจิทัลขั้นสูง (Digital Infrastructure)

2



เหล็กและโลหะ

สัดส่วน 8.15%
ของกลุ่มลูกค้ารายใหญ่

ขยายตัวร้อยละ 4.02 จากความต้องการของอุตสาหกรรมเกี่ยวเนื่อง อาทิ ยานยนต์ อิเล็กทรอนิกส์ การก่อสร้าง เป็นต้น ประกอบกับนโยบายการค้าระหว่างประเทศที่เอื้อต่อการส่งออก อาทิ มาตรการปรับราคาคาร์บอนก่อนข้ามพรมแดน (CBAM) ของสหภาพยุโรป (EU) ที่ส่งผลให้ความต้องการผลิตภัณฑ์เหล็กจากไทยมากขึ้น เนื่องจากระบวนการผลิตมีการปล่อยก๊าซ CO2 อยู่ในเกณฑ์ที่สอดคล้องกับข้อกำหนดของมาตรการดังกล่าว นอกจากนี้มาตรการปกป้องการนำเข้า (Safeguard) อยู่ระหว่างการทบทวนและเตรียมปรับเปลี่ยนสู่มาตรการใหม่ ส่งผลให้มีการเร่งส่งออกก่อนที่จะมีความชัดเจนของมาตรการดังกล่าว

3



ยานยนต์

สัดส่วน 5.08%
ของกลุ่มลูกค้ารายใหญ่

ขยายตัวร้อยละ 13.62 จากการผลิตรถยนต์นั่งที่ขยายตัวสอดคล้องกับความต้องการของตลาด โดยเฉพาะรถยนต์ไฟฟ้าแบบไฮบริด (HEV) รถยนต์ไฟฟ้าแบบแบตเตอรี่ (BEV) และรถยนต์ไฟฟ้าแบบปลั๊กอินไฮบริด (PHEV) ส่งผลให้การผลิตตัวถังยานยนต์และชิ้นส่วนสำหรับประกอบรถยนต์ใหม่ (OEM) ซึ่งเป็นสินค้าที่เกี่ยวข้องขยายตัวตามไปด้วย นอกจากนี้ การผลิตชิ้นส่วนอะไหล่ทดแทน (REM) ก็ยังขยายตัวต่อเนื่องสอดคล้องกับความต้องการอะไหล่สำหรับการซ่อมแซม เพื่อยืดอายุการใช้งานรถยนต์ให้นานขึ้นในภาวะค่าครองชีพและหนี้ครัวเรือนสูง

4



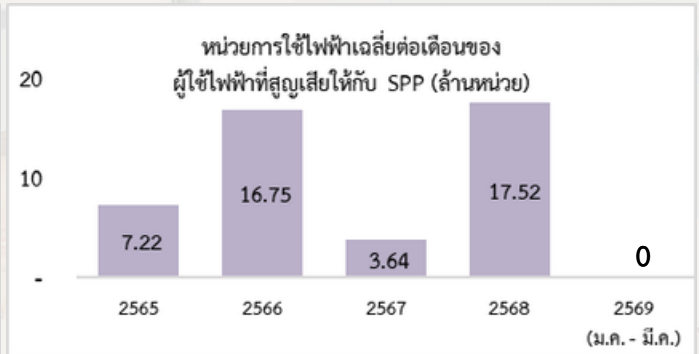
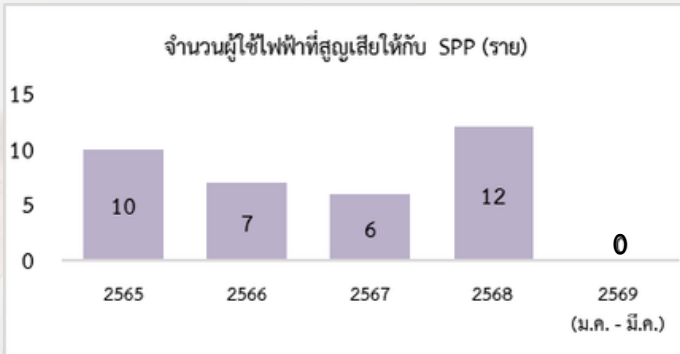
พลาสติก

สัดส่วน 4.96%
ของกลุ่มลูกค้ารายใหญ่

ขยายตัวร้อยละ 5.38 จากความต้องการผลิตภัณฑ์พลาสติกอื่น ๆ ของอุตสาหกรรมเกี่ยวเนื่องที่ใช้พลาสติกเป็นส่วนประกอบในการผลิต อาทิ กลุ่มยานยนต์ กลุ่มเครื่องใช้ไฟฟ้าในครัวเรือนและเครื่องปรับอากาศ รวมถึงการส่งออกผลิตภัณฑ์พลาสติกสำหรับใช้ในครัวเรือน อาทิ เครื่องครัว เครื่องใช้ประจำโต๊ะอาหาร เครื่องใช้ในห้องน้ำ ที่ขยายตัวต่อเนื่องตามความต้องการของประเทศคู่ค้า อย่างเช่น สหรัฐฯ และอาเซียน เป็นต้น

5

การสูญเสียลูกค้า



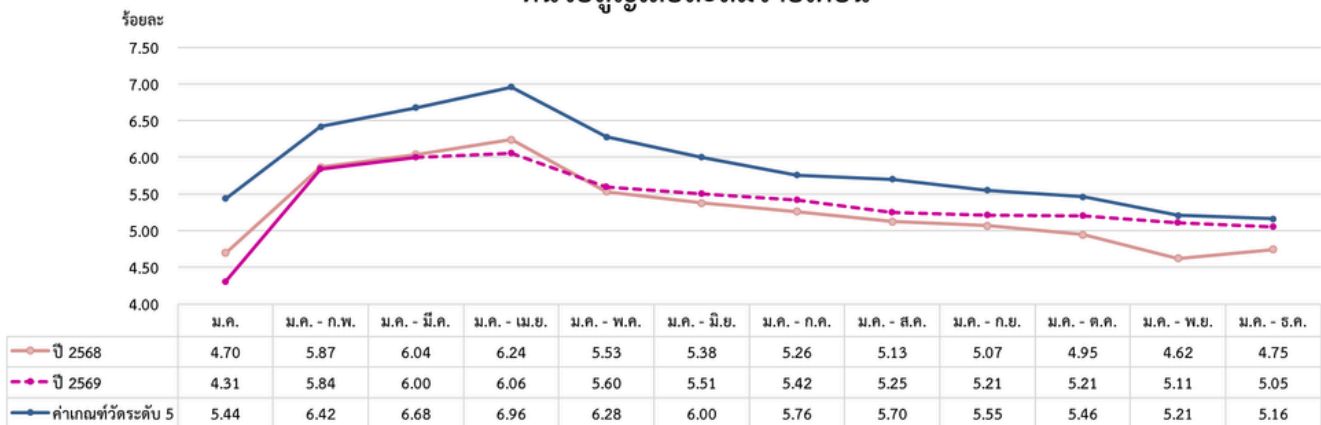
เดือนมกราคม-มีนาคม 2569 ไม่มีการสูญเสียลูกค้าให้กับ SPP โดยสายงาน รต. ได้มีการดำเนินกิจกรรมการบริหารลูกค้ารายสำคัญ ประจำไตรมาส 1 ปี 2569 เช่น การเยี่ยมเยียนลูกค้า ซึ่งลูกค้าในหลายพื้นที่ มีความพึงพอใจในการบริการที่รวดเร็วและคุณภาพไฟฟ้าที่มีประสิทธิภาพมากขึ้น มีการจัดสัมมนาลูกค้ารายใหญ่ เพื่อสร้างความสัมพันธ์อันดีและรับฟังความคิดเห็นลูกค้า และการสนับสนุนการให้บริการลูกค้า อาทิ ให้คำปรึกษาเกี่ยวกับกระบวนการขอใช้ไฟฟ้าและบริการขยายเขตระบบไฟฟ้า ทั้งนี้ได้มีการรวบรวมปัญหา อุปสรรค และข้อเสนอแนะเพื่อนำมาปรับปรุงการดำเนินการด้านต่าง ๆ ให้มีประสิทธิภาพมากยิ่งขึ้นต่อไป

หน่วยสูญเสียในระบบไฟฟ้า

เดือนมกราคม-มีนาคม 2569 กฟภ. มีหน่วยสูญเสียร้อยละ 6.04 ต่ำกว่าค่าเกณฑ์วัดระดับ 5 อยู่ร้อยละ 0.64 ได้คะแนนระดับ 5 (ดีมาก) (ค่าเกณฑ์วัดระดับ 5 เดือนมกราคม-มีนาคม 2569 เท่ากับ ร้อยละ 6.68) และมีค่าเท่ากับช่วงเวลาเดียวกันปีก่อนหน้า

สาเหตุจากการใช้ไฟฟ้าของภาคอุตสาหกรรมซึ่งเป็นกลุ่มผู้ใช้ไฟฟ้าทางด้านแรงสูง ที่ก่อให้เกิดหน่วยสูญเสียในระบบไฟฟ้าต่ำ มีการใช้ไฟฟ้าเพิ่มขึ้น รวมถึงการดำเนินงานตามมาตรการลดหน่วยสูญเสียในระบบไฟฟ้าอย่างต่อเนื่อง ส่งผลให้หน่วยสูญเสียในระบบไฟฟ้าของ กฟภ. ยังอยู่ในเกณฑ์ระดับดีมาก

หน่วยสูญเสียสะสมรายเดือน



หมายเหตุ : 1.) ปี 2569 ประกอบด้วยข้อมูลจริงเดือนมกราคม-มีนาคม 2569 และค่าประมาณการเดือนเมษายน-ธันวาคม 2569 โดยอ้างอิงค่าจริงเฉลี่ยย้อนหลัง 3 ปี ซึ่งคาดการณ์ว่าหน่วยสูญเสียปี 2569 จะมีค่าเท่ากับร้อยละ 5.05

2.) ข้อมูลเดือนมกราคม-มีนาคม 2569 เป็นข้อมูลจริง ณ วันที่ 22 เมษายน 2569

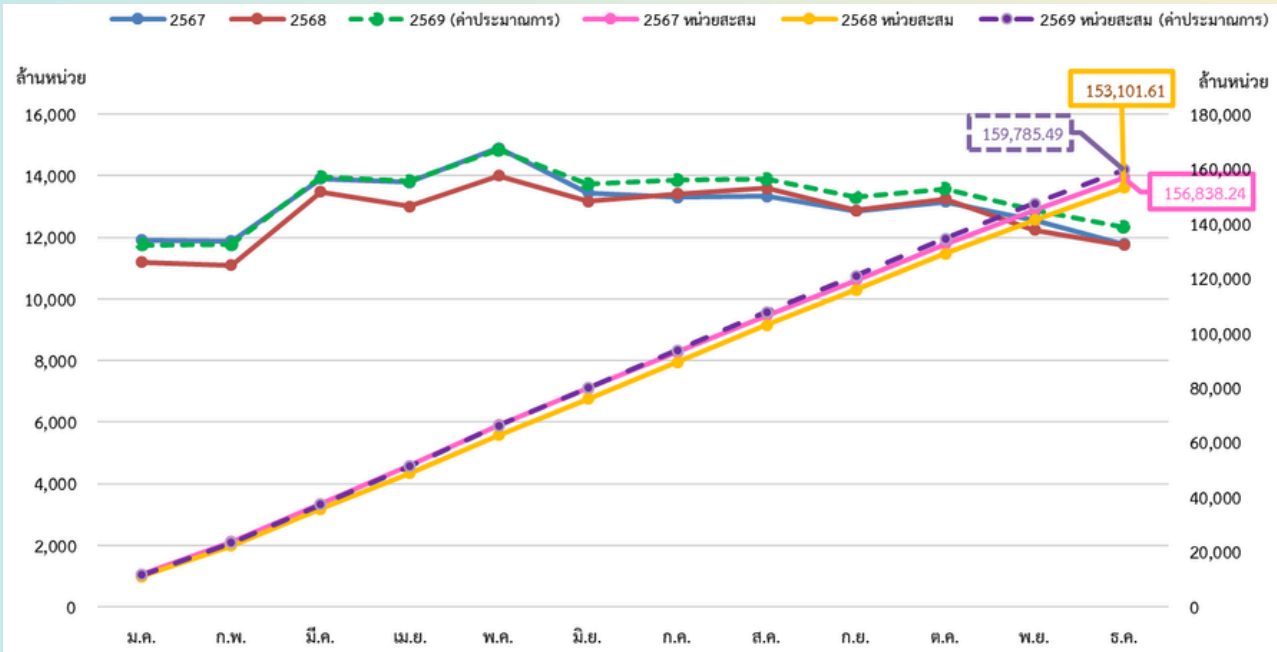
3.) ภาพรวมค่าเกณฑ์วัดระดับ 5 ปี 2569 อ้างอิงตามบันทึก ฝพพ.95/2569 ลว. 27 มี.ค. 69 และค่าเกณฑ์วัดระดับ 5 รายเดือน อ้างอิงข้อมูลจาก กคพ. สายงาน (U)



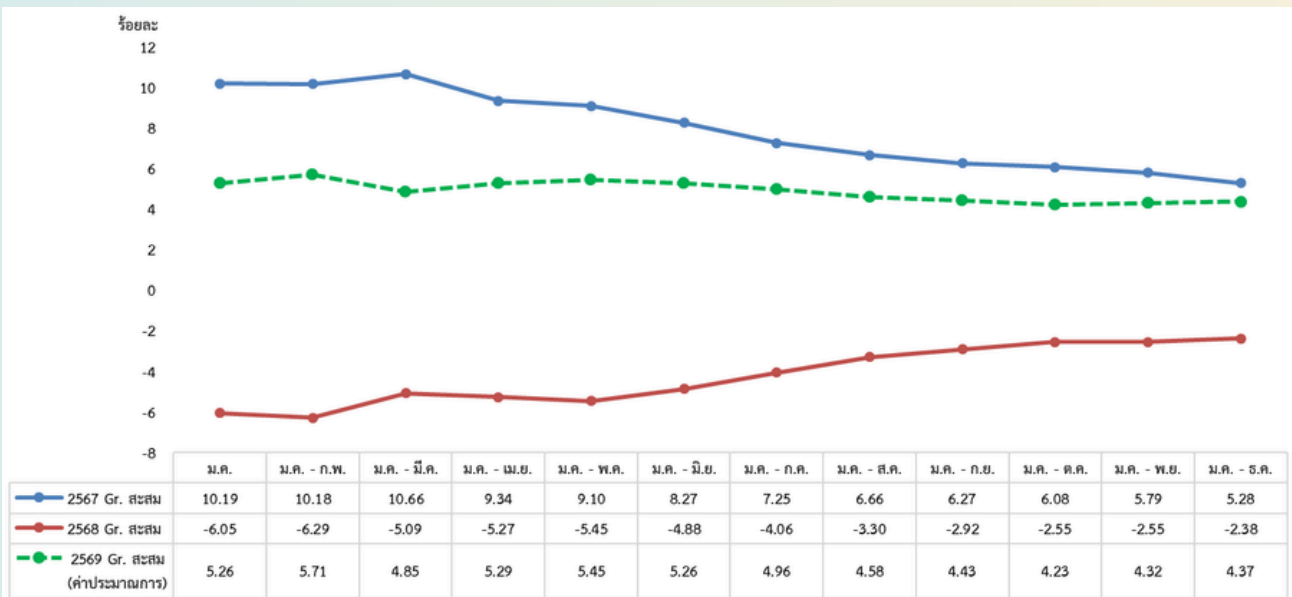
การคาดการณ์การจำหน่ายไฟฟ้า ปี 2569



หน่วยจำหน่ายไฟฟ้า ปี 2567-2569



อัตราการเติบโตสะสม (Growth Rate) ปี 2567-2569



คณะทำงานจัดทำคำพยากรณ์ความต้องการไฟฟ้าได้จัดทำข้อมูล Load Forecast (ชุดวันที่ 29 กันยายน 2568) คาดการณ์ว่า ในปี 2569 กพค. จะมีปริมาณการจำหน่ายไฟฟ้าเท่ากับ 159,785.49 ล้านหน่วย ซึ่งจะขยายตัวร้อยละ 4.37 เมื่อเทียบกับปี 2568 โดยอ้างอิงประมาณการค่าผลิตภัณฑ์รวมในประเทศ (GDP) ปี 2569 เท่ากับร้อยละ 1.70 (ชุดวันที่ 10 กันยายน 2568) ที่สภาพพัฒนาการเศรษฐกิจและสังคมแห่งชาติ (สศช.) ได้จัดทำข้อมูลสำหรับใช้ในการพยากรณ์ความต้องการไฟฟ้าประเทศไทย โดยมีปัจจัยสนับสนุนจากการใช้จ่ายของรัฐบาลและการขับเคลื่อนนโยบายต่าง ๆ ประกอบกับแผนความต้องการใช้ไฟฟ้าในพื้นที่เขตพัฒนาพิเศษภาคตะวันออก (EEC) และแผนการลงทุนในกลุ่มอุตสาหกรรมศูนย์ข้อมูล (Data Center) จากต่างประเทศ ซึ่งสอดคล้องกับการขยายตัวของเศรษฐกิจดิจิทัลและเทคโนโลยี AI และการส่งเสริมการลงทุนจากภาครัฐ รวมถึงการดำเนินยุทธศาสตร์การท่องเที่ยงที่มุ่งขยายฐานตลาดนักท่องเที่ยวคุณภาพสูง โดยเน้นการสร้างคุณค่าและรายได้จากการท่องเที่ยวมากกว่าจำนวนนักท่องเที่ยว

อย่างไรก็ตาม แนวโน้มการขยายตัวของเศรษฐกิจไทยยังเผชิญปัจจัยท้าทายหลายด้าน ทั้งอัตราการเติบโตที่ชะลอตัวลง จากปัญหาความขัดแย้งทางภูมิรัฐศาสตร์ที่ส่งผลกระทบต่อห่วงโซ่อุปทานของผู้ประกอบการทั่วโลก รวมถึงภาระหนี้ครัวเรือนระดับสูงที่ยังกดดันการใช้จ่ายของภาคประชาชนและภาคธุรกิจต่อเนื่อง ทั้งนี้ยังมีปัจจัยอื่น ๆ ที่อาจส่งผลกระทบต่อเติบโตของเศรษฐกิจไทยและความต้องการใช้ไฟฟ้า ดังนี้

ปัจจัยสนับสนุน ปี 2569



1. การขับเคลื่อนยุทธศาสตร์การส่งออกเชิงรุก โดยการเจาะกลุ่มตลาดเป้าหมายใหม่ อาทิ แอฟริกาและลาตินอเมริกา การส่งเสริมการส่งออกสินค้ากลุ่มอิเล็กทรอนิกส์ แผงวงจรไฟฟ้าและเครื่องใช้ไฟฟ้าที่สอดคล้องกับการขยายตัวของตลาดด้านปัญญาประดิษฐ์ (AI) อุตสาหกรรมศูนย์ข้อมูล (Data Center) และโครงสร้างพื้นฐานดิจิทัล รวมถึงการยกระดับและเพิ่มสัดส่วนสินค้าเกษตรมูลค่าเพิ่มสูง เพื่อเพิ่มความสามารถในการแข่งขันและมีความยืดหยุ่นต่อความผันผวนของราคาตลาดโลกมากขึ้น



2. ฝ่ายบริหารของสหรัฐฯ ได้มีการประกาศอย่างไม่เป็นทางการในการใช้มาตรการอัตราภาษีนำเข้าทั่วโลก (Global Tariff) ในอัตราร้อยละ 15 แทนมาตรการอัตราภาษีแบบตอบโต้ (Reciprocal Tariff) เดิม ที่เคยเรียกเก็บภาษีสินค้านำเข้าจากไทยร้อยละ 19 ซึ่งจะส่งผลให้ไทยมีต้นทุนการส่งออกไปยังสหรัฐฯ ลดลง อย่างไรก็ดี ตามมาตรการดังกล่าวมีข้อจำกัดด้านระยะเวลาการบังคับใช้ได้ไม่เกิน 150 วัน จึงเป็นประเด็นที่ผู้ประกอบการไทยจำเป็นต้องติดตามสถานการณ์อย่างใกล้ชิดต่อไป



3. สำนักคณะกรรมการส่งเสริมการลงทุน (Board of Investment : BOI) ได้มีการส่งเสริมการลงทุนจากต่างประเทศในอุตสาหกรรมเป้าหมาย (S-Curve และ New S-Curve) เช่น กลุ่มดิจิทัลและเทคโนโลยีสารสนเทศ กลุ่มอิเล็กทรอนิกส์และเครื่องใช้ไฟฟ้า กลุ่มยานยนต์และชิ้นส่วนยานยนต์ เป็นต้น เพื่อกระตุ้นการลงทุนภาคเอกชนและสนับสนุนการขับเคลื่อนเศรษฐกิจด้วยนวัตกรรมและเทคโนโลยีขั้นสูง โดยมีการอนุมัติการลงทุนในอุตสาหกรรมศูนย์ข้อมูล (Data Center) ขนาดใหญ่ที่กระจายตัวอยู่ในพื้นที่ยุทธศาสตร์ด้านอุตสาหกรรมและโลจิสติกส์ เช่น ระยอง ชลบุรี ปทุมธานี สมุทรปราการ ซึ่งจะช่วยสร้างโอกาสการจ้างงานด้านเทคโนโลยีและกระตุ้นการพัฒนาแรงงานดิจิทัลในประเทศ อีกทั้งยังเป็นโครงสร้างพื้นฐานของเศรษฐกิจดิจิทัล เพื่อรองรับการเติบโตของอุตสาหกรรมใหม่ เช่น AI IOT และ FinTech



4. การปรับโครงสร้างและขับเคลื่อนอุตสาหกรรมด้วยเทคโนโลยีดิจิทัล การผลิตที่เป็นมิตรต่อสิ่งแวดล้อม รวมถึงการลดการปล่อยคาร์บอนและกำหนดเป้าหมายการใช้พลังงานสะอาด เพื่อยกระดับเศรษฐกิจไทยให้พร้อมเข้าสู่ยุคดิจิทัล สร้างความสามารถในการแข่งขันและเพิ่มโอกาสสู่การเป็นศูนย์กลางเศรษฐกิจดิจิทัลในภูมิภาค ซึ่งปัจจุบัน BOI ได้มีการร่างโรดแมปเซมิคอนดักเตอร์แห่งชาติ เพื่อผลักดันประเทศไทยสู่การเป็นฐานออกแบบและผลิตชิปของภูมิภาค ภายใต้วิสัยทัศน์ “Made-in-Thailand Chips” ภายในปี 2050 โดยวางแผนพัฒนาอุตสาหกรรมตลอดห่วงโซ่อุปทาน ซึ่งการประสานระหว่างการลงทุนของกลุ่มอุตสาหกรรมข้อมูล (Data Center) ขนาดใหญ่และโรดแมปเซมิคอนดักเตอร์ระยะยาว จะเป็นจุดเปลี่ยนเชิงโครงสร้างของอุตสาหกรรมไทย ที่จะยับยั้งบทบาทผู้สร้างเทคโนโลยีและมูลค่าเพิ่มทางเศรษฐกิจ



5. การลงทุนโครงสร้างพื้นฐานของรัฐโดยเฉพาะการคมนาคมและการขนส่งสินค้า เพื่อเพิ่มขีดความสามารถในการแข่งขันและรองรับการเติบโตทางเศรษฐกิจของประเทศ เช่น โครงการรถไฟทางคู่ โครงการรถไฟความเร็วสูง และโครงการรถไฟฟ้ามหานครสายสีแดง



6. การขับเคลื่อนการท่องเที่ยวภายใต้กรอบ TATAP 2026 และยุทธศาสตร์การท่องเที่ยวไทยปี 2026 “Value Over Volume” ที่มุ่งเน้นการยกระดับคุณภาพประสบการณ์การท่องเที่ยวและมูลค่าการใช้จ่ายต่อหัวของนักท่องเที่ยว แทนการเน้นปริมาณนักท่องเที่ยว โดยการเจาะกลุ่มตลาดนักท่องเที่ยวที่มีความต้องการเฉพาะทาง เช่น Wellness Luxury Creative พร้อมผลักดันการท่องเที่ยวอย่างยั่งยืนในทุกมิติและกระจายรายได้สู่ภูมิภาค



7. การทบทวนกรอบวงเงินและโครงการในร่าง พ.ร.บ.งบประมาณรายจ่ายประจำปี 2570 และการเร่งรัดเบิกจ่ายงบประมาณทั้งงบประมาณปี งบลงทุน งบกระตุ้นเศรษฐกิจ งบประมาณเหลือมือ รวมทั้งงบประมาณลงทุนรัฐวิสาหกิจ เพื่อช่วยให้การใช้จ่ายภาครัฐมีบทบาทขับเคลื่อนสู่เป้าหมายการเติบโตของผลิตภัณฑ์มวลรวมในประเทศ (GDP) ไม่ต่ำกว่าร้อยละ 2

ปัจจัยเสี่ยง ปี 2569



1. ปัญหาสงครามและความไม่สงบที่ยืดเยื้อในพื้นที่ตะวันออกกลาง โดยเฉพาะจุดยุทธศาสตร์บริเวณช่องแคบฮอร์มุซ ที่เป็นเส้นทางสำคัญสำหรับเรือบรรทุกน้ำมันดิบและก๊าซธรรมชาติเหลวขนาดใหญ่ รวมถึงอาหาร ยา และอุปกรณ์เทคโนโลยีต่าง ๆ ซึ่งอิหร่านได้มีการโจมตีและข่มขู่เรื่องขนส่งสินค้าที่เดินทางผ่านช่องแคบดังกล่าว ส่งผลกระทบต่อการขนส่งโลจิสติกส์และราคาพลังงาน ทำให้ต้นทุนการผลิตสูงขึ้น และการบริโภคของประเทศคู่ค้ามีแนวโน้มชะลอตัวลง



2. ฝ่ายบริหารของสหรัฐฯ ได้มีการประกาศมาตรการชั่วคราว (ไม่เกิน 150 วัน) ในการบังคับใช้อัตราภาษีนำเข้าทั่วโลก (Global Tariff) อัตราร้อยละ 15 กดแทนมาตรการอัตราภาษีแบบตอบโต้ (Reciprocal Tariff) เดิม แต่เมื่อเทียบกับอัตราภาษีนำเข้าก่อนหน้านี้ที่อยู่ในอัตราร้อยละ 10 จึงยังคงมีผลให้ต้นทุนการส่งออกของผู้ประกอบการไทยยังคงสูงกว่าช่วงก่อนหน้านี้ ทั้งนี้ความไม่แน่นอนของกฎระเบียบการเรียกเก็บอัตราภาษีนำเข้าของสหรัฐฯ ยังส่งผลกระทบต่อความแม่นยำในการวางแผนธุรกิจของผู้ประกอบการไทย



3. การยกเลิกภาษีสินค้านำเข้าเกือบทั้งหมดสำหรับสินค้าจากสหรัฐฯ มาয়งไทย เพื่อแลกเปลี่ยนกับการที่สหรัฐฯ ลดอัตราภาษีแบบตอบโต้ (Reciprocal Tariff) จากร้อยละ 36 เหลือร้อยละ 19 ยังมีผลบังคับใช้ สำหรับสินค้าหลายรายการซึ่งครอบคลุมทั้งกลุ่มภาคอุตสาหกรรม กลุ่มผลิตภัณฑ์อาหารและภาคการเกษตร ส่งผลให้ผู้ประกอบการไทยต้องเผชิญกับการแข่งขันและเสียส่วนแบ่งการตลาดให้กับสินค้านำเข้าจากต่างประเทศมากขึ้น



4. ปัญหาสงครามการค้าและเทคโนโลยีระหว่างจีน-สหรัฐฯ และภาคอุตสาหกรรมการผลิตของจีนที่มีการผลิตสินค้ามากเกินกว่าความต้องการของตลาดภายในประเทศ เนื่องจากเศรษฐกิจอยู่ในภาวะชะลอตัว ทำให้จีนมีการระบายสินค้าจำนวนมากมายังไทยและอาเซียน ส่งผลให้ภาคอุตสาหกรรมการผลิตของไทยต้องแข่งขันกับสินค้าของจีนที่มีข้อได้เปรียบด้านราคาอย่างมีนัยสำคัญ ทั้งตลาดภายในประเทศและตลาดส่งออก



5. ปัญหาเชิงโครงสร้างของภาคการท่องเที่ยวและบริการ ที่พึ่งพาการท่องเที่ยวจีนเป็นหลัก ทำให้ได้รับผลกระทบจากการที่รัฐบาลจีนมีมาตรการกระตุ้นการท่องเที่ยวในประเทศ ในช่วงที่เศรษฐกิจจีนชะลอตัว รวมถึงปัญหาภาพลักษณ์ความปลอดภัยของประเทศไทยที่เป็นกระแสรุนแรงในประเทศจีน เช่น ข่าวศูนย์หลอกลวงบริเวณพื้นที่ชายแดนไทย-เมียนมา ข่าวลักพาตัวนักแสดงชาวจีน เป็นต้น นอกจากนี้ สถานการณ์สงครามในพื้นที่ตะวันออกกลาง ที่ส่งผลให้ราคาน้ำมันและต้นทุนการเดินทางสูงขึ้น อาจส่งผลกระทบต่อภาพรวมการท่องเที่ยวไทยที่อยู่ในช่วงกำลังฟื้นตัวต้องชะลอตัวลงอีกครั้ง



6. การดำเนินกลยุทธ์ทางการดึงดูดนักท่องเที่ยวของประเทศคู่แข่งในภูมิภาคเอเชีย อาทิ ญี่ปุ่น เกาหลีใต้ เวียดนาม มาเลเซีย ที่มีข้อได้เปรียบด้านระบบคมนาคมที่ครอบคลุมและมีประสิทธิภาพ โครงสร้างพื้นฐานที่เอื้อต่อการเดินทางเข้าถึงแหล่งท่องเที่ยวหลักได้สะดวก นอกจากนี้ หลายประเทศยังมีค่าครองชีพและต้นทุนการท่องเที่ยวที่ต่ำกว่าไทย ซึ่งปัจจัยเหล่านี้ก่อให้เกิดแรงกดดันต่อภาคการท่องเที่ยวไทยอย่างมีนัยสำคัญ



7. ภาระหนี้สินครัวเรือนและภาคธุรกิจที่อยู่ในระดับสูง ภายใต้มาตรฐานสินเชื่อที่มีความเข้มงวดมากขึ้น ทิศทางและคุณภาพของสินเชื่อที่ปรับตัวลดลง ยังเป็นปัจจัยสำคัญที่กีดกันการขยายตัวของการบริโภคภาคเอกชน



8. การขยายตัวของเนื่องของการติดตั้งระบบผลิตไฟฟ้าพลังงานแสงอาทิตย์ที่ติดตั้งบนหลังคา (Rooftop PV System) ทั้งในภาคเอกชนและภาคครัวเรือน โดยเฉพาะกลุ่มอุตสาหกรรมและพาณิชย์ ซึ่งสามารถลดพึ่งพาไฟฟ้าจากระบบโครงข่ายในช่วงกลางวันได้เป็นจำนวนมาก ส่งผลให้ภาพรวมการจำหน่ายไฟฟ้ามีแนวโน้มลดลง

