

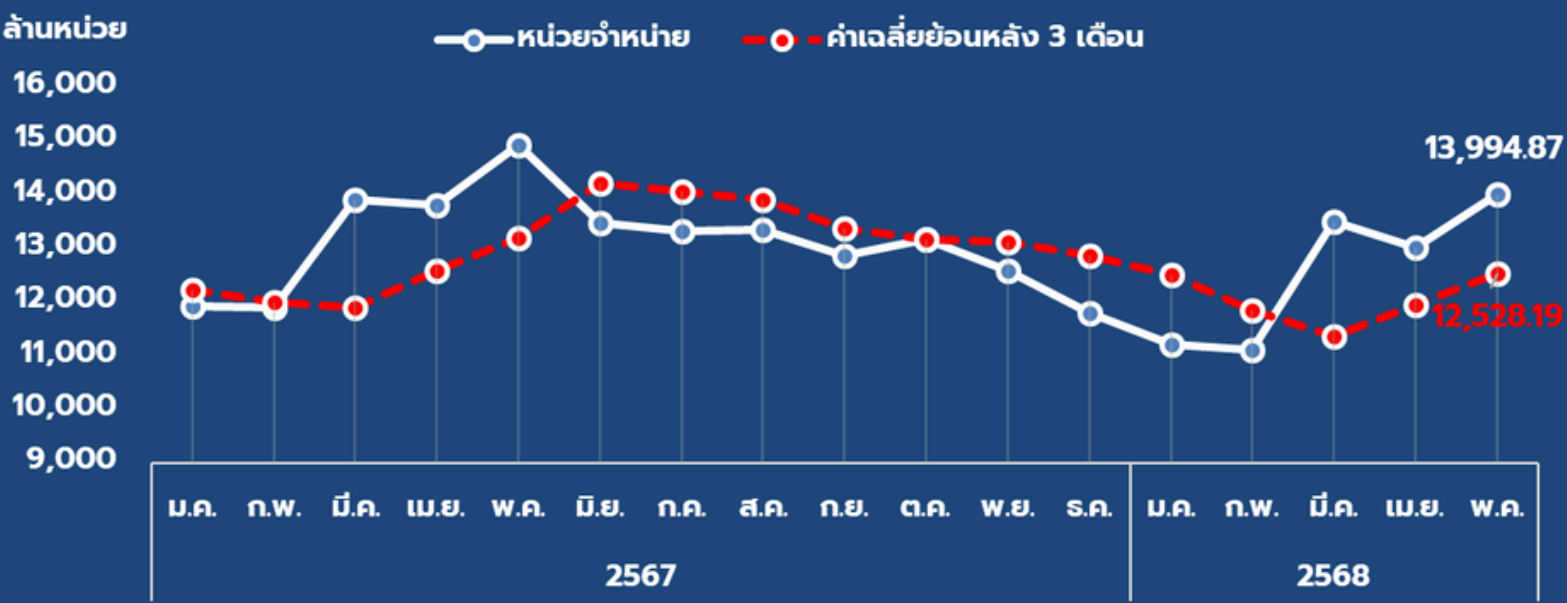


# สถานการณ์ การจำหน่ายไฟฟ้า ของ PEA

เดือนพฤษภาคม 2568

"Smart Energy for Better Life and Sustainability"

## หน่วยจำหน่ายไฟฟ้า ปี 2567 - 2568



การจำหน่ายไฟฟ้า

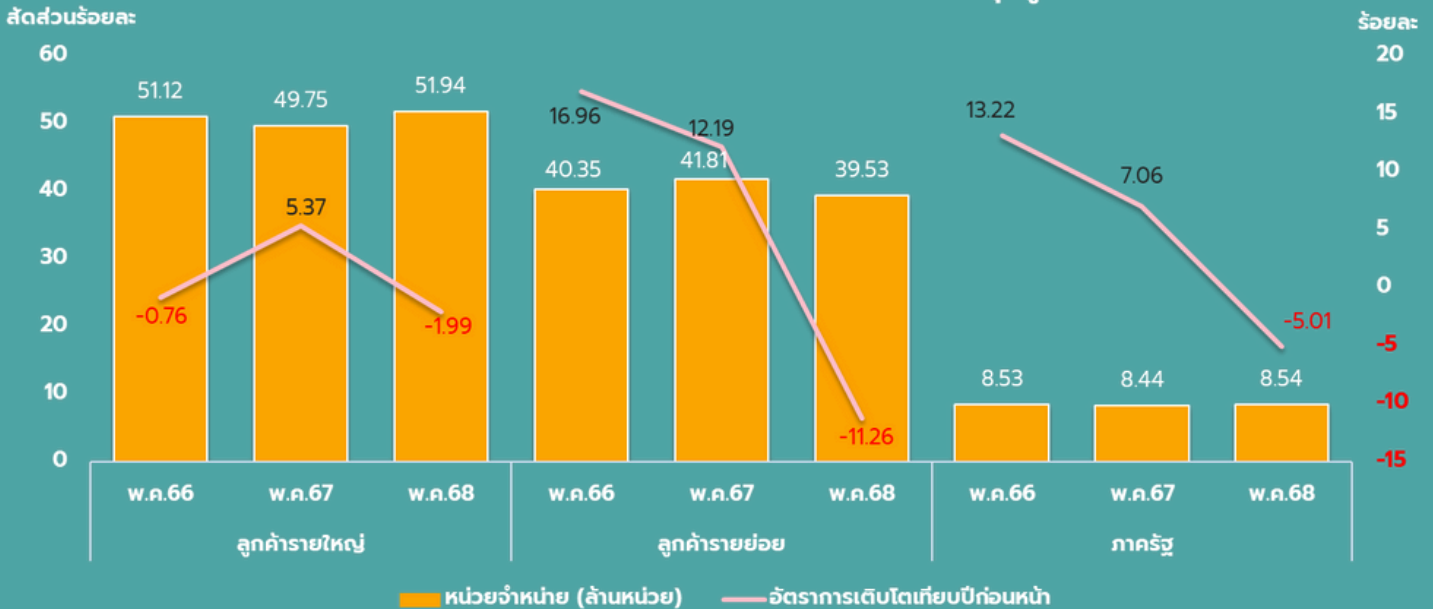
# -6.12%

YoY

การใช้ไฟฟ้าในเดือน พฤษภาคม 2568 หดตัวจากการใช้ไฟฟ้าของบ้านอยู่อาศัยที่ลดลง เนื่องจากมีปริมาณน้ำฝนสูงกว่าปีก่อนหน้า ส่งผลให้อุณหภูมิเฉลี่ยทั่วประเทศต่ำลง ประกอบกับการหดตัวของภาคอุตสาหกรรมการผลิตที่ได้รับผลกระทบจากการแข่งขันกับสินค้าราคาถูกจากจีน และความไม่แน่นอนของเศรษฐกิจโลก รวมถึงปัญหาหนี้ครัวเรือนที่อยู่ในระดับสูง ที่ส่งผลกระทบต่อการอุปโภคบริโภคของภาคเอกชน



## หน่วยจำหน่ายไฟฟ้า : สัดส่วนร้อยละ และอัตราการเติบโตของกลุ่มลูกค้า เดือน พ.ค. 68



### กลุ่มอุตสาหกรรม -1.76% YoY

สอดคล้องกับดัชนีความเชื่อมั่นภาคอุตสาหกรรมในเดือนพฤษภาคมที่ปรับตัวลดลง โดยมีปัจจัยหลักจากการแข็งค่าของเงินบาท ทำให้การส่งออกลดลงเนื่องจากสินค้าจากไทยมีราคาสูงขึ้น ประกอบกับการแข่งขันทางด้านราคาที่ยืดหยุ่นกับสินค้าจีน ราคาถูกที่ไหลเข้ามายังอาเซียนและไทย รวมถึงการบริโภคภาคเอกชนที่ยังไม่ฟื้นตัวจากปัญหานี้คริวเรื้อน ทำให้ประชาชนระมัดระวังการใช้จ่าย ส่งผลกระทบต่อยอดขายของสินค้าอุตสาหกรรมโดยรวม

### กลุ่มพาณิชย์รายใหญ่ -2.72% YoY

จำนวนนักท่องเที่ยวจีนซึ่งเป็นกลุ่มหลักของตลาดท่องเที่ยว หดตัวจากภาวะเศรษฐกิจจีนที่ชะลอตัวต่อเนื่อง ประกอบกับค่าเงินบาทแข็งค่า ทำให้ต้นทุนการเดินทางของนักท่องเที่ยวต่างชาติเพิ่มสูงขึ้น ส่งผลต่อความสามารถในการแข่งขัน รวมถึงธุรกิจที่เกี่ยวข้องเนื่องจากการท่องเที่ยว โดยเฉพาะห้างสรรพสินค้าที่สูญเสียกำลังซื้อหลักจากนักท่องเที่ยวต่างชาติที่หดตัวลง

### กลุ่มบ้านอยู่อาศัย -12.50% YoY

มรสุมตะวันตกเฉียงใต้พัดปกคลุมประเทศไทย ทำให้เกิดฝนฟ้าคะนองและอุณหภูมิลดลงในหลายพื้นที่ ส่งผลให้ความต้องการใช้ไฟฟ้าในบ้านเรือนลดลงตามไปด้วย ประกอบกับปัญหานี้คริวเรื้อนและค่าครองชีพสูง ทำให้ประชาชนต้องปรับลดค่าใช้จ่าย โดยเฉพาะภาระค่าไฟฟ้าที่มีแนวโน้มสูงขึ้น เป็นปัจจัยสนับสนุนให้ภาคครัวเรือนประหยัดพลังงานลง

### กลุ่มพาณิชย์รายย่อย -7.05% YoY

จากความกังวลในปัญหานี้คริวเรื้อนสูงและภาวะเศรษฐกิจที่ชะลอตัว ซึ่งสอดคล้องกับดัชนีความเชื่อมั่นผู้บริโภคที่ลดลง ส่งผลให้ประชาชนระมัดระวังการใช้จ่ายอย่างเข้มงวด ลดการอุปโภคบริโภคสินค้าฟุ่มเฟือยและชะลอการซื้อสินค้าคงทน อาทิ เครื่องใช้ไฟฟ้า เฟอร์นิเจอร์ เนื่องจากเป็นสินค้าที่มีราคาสูงและไม่จำเป็นในระยะสั้น

ลูกค้ารายใหญ่

-1.99%  
YoY

ลูกค้ารายย่อย

-11.26%  
YoY

ภาครัฐ

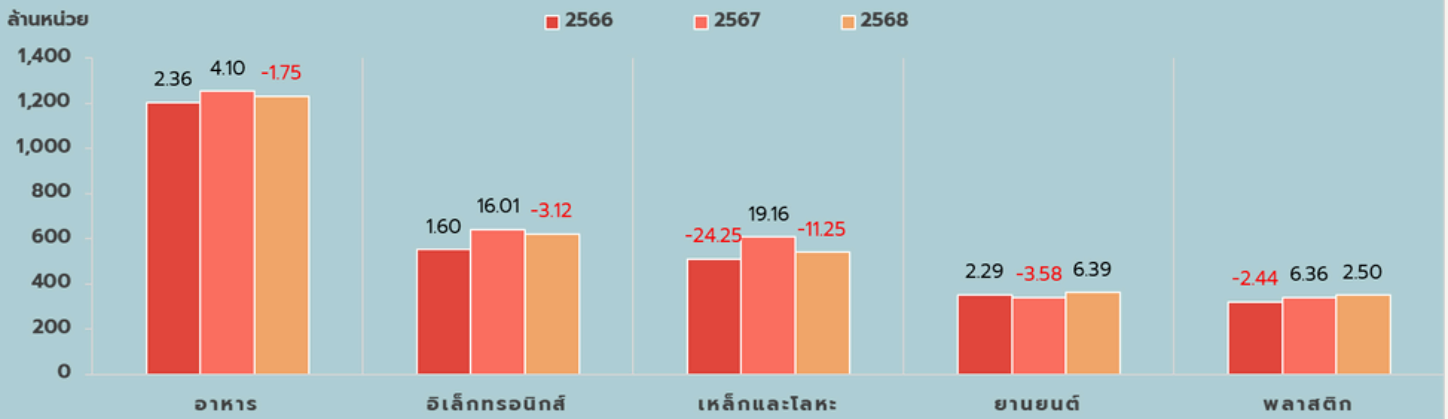
-5.01%  
YoY

ปริมาณน้ำฝนเฉลี่ยทั่วประเทศสูงขึ้น ประกอบกับอุณหภูมิเฉลี่ยทั่วประเทศต่ำกว่าปีก่อนหน้า ทำให้หน่วยงานราชการต่าง ๆ มีการใช้ไฟฟ้าน้อยลง เช่น เทศบาล อบต. อบจ. เป็นต้น



# หมวดการผลิต -2.06%<sub>YoY</sub>

## หน่วยจำหน่ายหมวดการผลิต สูงสุด 5 อันดับแรก เดือน พ.ค. 68



<b>-1.75%</b> YoY	<b>อาหาร</b>	<p>การผลิตน้ำแข็งปรับตัวลดลงอย่างมีนัยสำคัญ สาเหตุหลักมาจากสภาพอากาศที่ร้อนน้อยกว่าปีก่อน ทำให้ความต้องการบริโภคลดลง โดยเฉพาะในภาคบริการที่ได้รับผลกระทบจากการท่องเที่ยวที่ชะลอตัว การผลิตเครื่องดื่มไม่มีแอลกอฮอล์เพิ่มขึ้นแรงกดดันจากการแข่งขันกับสินค้านำเข้าราคาถูกจากจีน และต้นทุนส่วนเพิ่มจากการปรับขึ้นภาษีความหวานที่เริ่มมีผลบังคับใช้</p>
<b>-3.12%</b> YoY	<b>อิเล็กทรอนิกส์</b>	<p>การผลิตเครื่องจักรและเครื่องมือไฟฟ้าของไทยลดลง จากความต้องการที่ลดลงตามการชะลอตัวของการลงทุนภาครัฐและเอกชน การเผชิญกับการแข่งขันรุนแรงจากสินค้านำเข้าราคาถูกจากจีนอย่างต่อเนื่อง ส่งผลให้ผู้ประกอบการไทยเผชิญแรงกดดันด้านราคาและต้องปรับลดการผลิตลง</p>
<b>-11.25%</b> YoY	<b>เหล็กและโลหะ</b>	<p>จากการแข่งขันรุนแรงกับเหล็กนำเข้าจากจีน ที่มีการผลิตเกินความต้องการในประเทศจีนและหันมาทุ่มตลาดในภูมิภาคอาเซียน รวมถึงการบริหารจัดการสินค้าคงคลังที่มีประสิทธิภาพ เพื่อไม่ให้มีปริมาณเหล็กล้นตลาด ซึ่งส่งผลต่อการระบายสินค้าได้ช้ากว่าอัตราการลดลงของราคาเหล็ก</p>
<b>6.39%</b> YoY	<b>ยานยนต์</b>	<p>จากการผลิตรถยนต์นั่งเพื่อจำหน่ายในประเทศ อาทิ รถยนต์ไฟฟ้าแบตเตอรี่ (BEV) และรถยนต์ปลั๊กอินไฮบริด (PHEV) ที่ขยายตัวตามกระแสความนิยมและความต้องการของตลาด การผลิตชิ้นส่วนอะไหล่สำหรับซ่อมบำรุงรถยนต์ (REM) เนื่องจากผู้บริโภคต้องการยืดอายุการใช้งานรถยนต์จากภาวะเศรษฐกิจชะลอตัว รวมถึงการเพิ่มขึ้นของการซ่อมบำรุงเพื่อเพิ่มประสิทธิภาพและพัฒนารถไฟชานเมือง เพื่อรองรับการใช้บริการที่เพิ่มขึ้น จากนโยบายค่าโดยสาร 20 บาทตลอดสาย</p>
<b>2.50%</b> YoY	<b>พลาสติก</b>	<p>จากความต้องการของสหรัฐฯซึ่งเป็นคู่ค้าสำคัญปรับตัวเพิ่มขึ้น โดยเฉพาะความต้องการสินค้าภายในบ้าน อาทิ เครื่องใช้ในห้องน้ำ เครื่องใช้ประจำโต๊ะอาหาร ที่เพิ่มขึ้นตามการฟื้นตัวของตลาดอสังหาริมทรัพย์ของสหรัฐฯ ประกอบกับผู้ประกอบการเร่งส่งออกสินค้าก่อนมาตรการปรับขึ้นภาษีนำเข้าของสหรัฐฯ</p>

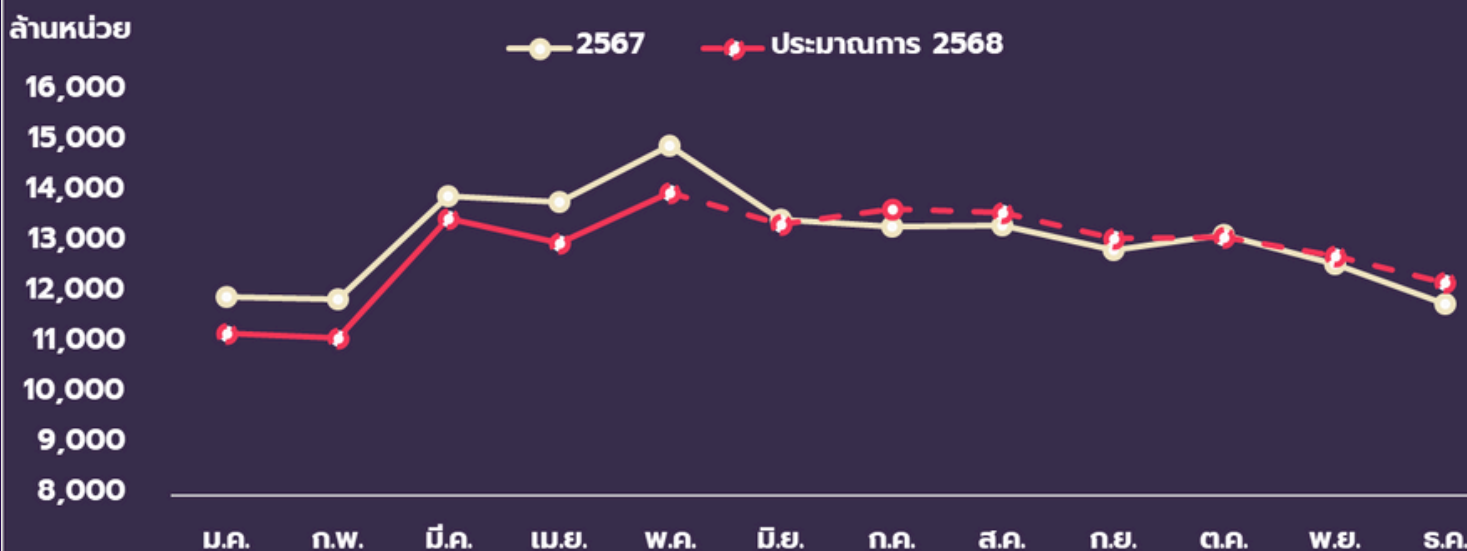


## หมวดการขายและโรงแรม

**-4.18%**  
YoY

จำนวนนักท่องเที่ยวจีนซึ่งเป็นตลาดนักท่องเที่ยวหลักของไทยลดลงอย่างมีนัยสำคัญจากเศรษฐกิจจีนที่ยังชะลอตัว ประกอบกับค่าเงินบาทที่แข็งค่าทำให้ต้นทุนการเดินทางมายังไทยสูงขึ้น และรัฐบาลจีนมีการกระตุ้นเศรษฐกิจผ่านมาตรการสนับสนุนและส่งเสริมการท่องเที่ยวภายในประเทศมากขึ้น ส่งผลให้แนวโน้มการท่องเที่ยวขาออกจากจีนชะลอตัว ด้านการท่องเที่ยวภายในประเทศก็ยังคงเผชิญแรงกดดันจากค่าครองชีพและหนี้ครัวเรือนที่สูง ส่งผลให้ความต้องการสินค้าและบริการลดลง ธุรกิจที่พึ่งพารายได้จากนักท่องเที่ยว โดยเฉพาะสินค้าอุปโภคบริโภค ได้รับผลกระทบอย่างชัดเจน

### หน่วยจำหน่ายไฟฟ้าปี 2567 และประมาณการปี 2568



**-1.52%** YoY

PEA ประเมินว่าสถานการณ์การจำหน่ายไฟฟ้าในปี 2568 จะหดตัวที่ร้อยละ 1.52 โดยมีปัจจัยกดดันจากการส่งออกยังชะลอตัวตามเศรษฐกิจโลก ภาคอุตสาหกรรมการผลิตที่ถูกกดดันจากการแข่งขันกับสินค้านำเข้าจากจีน และความผันผวนจากนโยบายการขึ้นภาษีนำเข้าของสหรัฐฯ ที่ส่งผลกระทบต่อเศรษฐกิจไทยและหลายประเทศทั่วโลก รวมถึงปัญหาระดับหนี้ครัวเรือนที่สูงและมาตรฐานการปล่อยสินเชื่อที่เข้มงวดของสถาบันการเงิน ในขณะที่ปัจจัยสนับสนุนมาจากการกระตุ้นของภาครัฐประกอบด้วยภาคท่องเที่ยวและบริการในประเทศ รวมถึงการเร่งรัดการเบิกจ่ายงบประมาณภาครัฐ เพื่อช่วยกระตุ้นการลงทุนและการบริโภคภาคเอกชน



## Negative Factors

1. มาตรการด้านภาษีศุลกากรของสหรัฐฯ ที่เตรียมเรียกเก็บภาษีสินค้านำเข้าจากไทยในอัตราสูงสุดถึง ร้อยละ 36 ทั้งนี้สหรัฐฯ อยู่ระหว่างชะลอการปรับขึ้นภาษี เพื่อเปิดทางเจรจาทันทีกับประเทศคู่ค้า รวมถึงไทย แต่หากการเจรจาไม่มีความคืบหน้า ภาษีดังกล่าวจะมีผลบังคับใช้ทันที ซึ่งจะส่งผลกระทบต่อภาค การส่งออกไทยอย่างรุนแรง
2. ปัญหาการผลิตส่วนเกินของจีนที่มีการขยายกำลังการผลิตอย่างรวดเร็ว และมีการผลิตสินค้ามากเกินกว่าความต้องการของตลาดภายในประเทศ เนื่องจากเศรษฐกิจอยู่ในภาวะชะลอตัว ประกอบกับสงครามการค้าระหว่างจีนและสหรัฐฯ ทำให้จีนมีการระบายสินค้าจำนวนมากมายังไทยและอาเซียน ส่งผลให้ภาคอุตสาหกรรมผลิตของไทยต้องแข่งขัน กับสินค้าของจีนที่มีข้อได้เปรียบด้านราคาอย่างมีนัยสำคัญ ทั้งตลาดภายในประเทศและตลาดส่งออก
3. ความขัดแย้งทางภูมิศาสตร์ อาทิ สงครามยูเครน-รัสเซีย ความตึงเครียดในตะวันออกกลาง ที่กระทบต่อห่วงโซ่อุปทานของผู้ประกอบการไทยและทั่วโลก ส่งผลให้ต้นทุนด้านโลจิสติกส์เพิ่มขึ้น วัตถุดิบขาดแคลนและมีราคาสูง รวมถึงความแม่นยำในการวางแผนธุรกิจลดลง
4. ปัญหาเชิงโครงสร้างของภาคการท่องเที่ยวและบริการ ที่พึ่งพาการตลาดนักท่องเที่ยวจีนเป็นหลัก มีความเสี่ยงจะได้รับผลกระทบมากขึ้น หากเศรษฐกิจจีนชะลอตัวอย่างรุนแรง รวมถึงปัญหาภาพลักษณ์ความปลอดภัยของประเทศไทยที่เป็นกระแสรุนแรงในประเทศจีน เช่น ข่าวศูนย์หลอกหลวงบริเวณพื้นที่ชายแดนไทย-เมียนมา ข่าวเหตุแผ่นดินไหวรุนแรง ที่ส่งผลกระทบต่อความเชื่อมั่นของนักท่องเที่ยวจีนเป็นอย่างมาก
5. ประเทศคู่แข่งในภูมิภาคเอเชีย อาทิ ญี่ปุ่น เกาหลีใต้ เวียดนาม มาเลเซีย มีการดำเนินกลยุทธ์ทางการตลาดเชิงรุกในการดึงดูดนักท่องเที่ยวจีน ด้วยข้อได้เปรียบด้านระบบคมนาคมที่ครอบคลุมและมีประสิทธิภาพ โครงสร้างพื้นฐานที่เอื้อต่อการเดินทางเข้าถึงแหล่งท่องเที่ยวหลักได้สะดวก นอกจากนี้หลายประเทศยังมีค่าครองชีพและต้นทุนการท่องเที่ยวที่ต่ำกว่าไทย ซึ่งปัจจัยเหล่านี้ก่อให้เกิดแรงกดดันต่อภาคการท่องเที่ยวไทยอย่างมีนัยสำคัญ
6. ภาระหนี้สินครัวเรือนและภาคธุรกิจที่อยู่ในระดับสูง ภายใต้มาตรฐานสินเชื่อที่มีความเข้มงวดมากขึ้น ทิศทางและคุณภาพของสินเชื่อที่ปรับตัวลดลง ยังเป็นปัจจัยสำคัญที่กีดกันการขยายตัวของธุรกิจภาคเอกชน

## Positive Factors

1. การเร่งรัดเบิกจ่ายงบประมาณประจำปี 2568 ทั้งรายจ่ายประจำและรายจ่ายลงทุนให้เป็นไปตาม เป้าหมายโดยเฉพาะรายจ่ายลงทุน เนื่องจากปีก่อนหน้ามีการเบิกจ่ายงบประมาณในการลงทุนอยู่เพียง ร้อยละ 75 เท่านั้น
2. การลงทุนโครงสร้างพื้นฐานของรัฐโดยเฉพาะการคมนาคมและการขนส่งสินค้า เพื่อเพิ่มขีดความสามารถในการแข่งขันและรองรับการเติบโตทางเศรษฐกิจของประเทศ เช่น โครงการรถไฟทางคู่สายใต้ โครงการรถไฟความเร็วสูงไทย-จีน (ระยะที่ 1 ช่วงกรุงเทพมหานคร - นครราชสีมา) เป็นต้น
3. สำนักคณะกรรมการส่งเสริมการลงทุน (Board of Investment : BOI) ได้มีการส่งเสริมการลงทุนจากต่างประเทศในอุตสาหกรรมที่มีศักยภาพสูง เช่น กลุ่มดิจิทัลและเทคโนโลยีสารสนเทศ กลุ่มอิเล็กทรอนิกส์และเครื่องใช้ไฟฟ้า กลุ่มยานยนต์และชิ้นส่วน เป็นต้น เพื่อกระตุ้นการลงทุนภาคเอกชนและสนับสนุนการขับเคลื่อนเศรษฐกิจด้วยนวัตกรรมและเทคโนโลยีขั้นสูง ยกกระดับขีดความสามารถในการแข่งขันของประเทศไทยอย่างยั่งยืน
4. การขับเคลื่อนนโยบายยุทธศาสตร์การส่งออกของกระทรวงพาณิชย์ ในการเร่งผลักดันการเจรจาความตกลงการค้าเสรี (FTA) กับหลายประเทศและกลุ่มเศรษฐกิจ เช่น สมาคมการค้าเสรีแห่งยุโรป (EFTA) สหภาพยุโรป (EU) สหรัฐอเมริกา (USA) เป็นต้น เพื่อขยายตลาดส่งออกและเสริมสร้างความสามารถในการแข่งขันของประเทศ
5. การดำเนินมาตรการกระตุ้นการบริโภคภาคเอกชน ผ่านหลากหลายโครงการสำคัญของรัฐบาล ทั้งที่ดำเนินการแล้วและอยู่ระหว่างการดำเนินการ เพื่อเสริมสร้างความเชื่อมั่นของผู้บริโภค และสร้างแรงผลักดันให้การฟื้นตัวของเศรษฐกิจไทยเป็นไปอย่างมีประสิทธิภาพ อาทิ โครงการ Easy e-Receipt โครงการเงินดิจิทัล 10,000 บาท เฟส 1 และ เฟส 2 โครงการไทยเที่ยวไทย โครงการพัฒนาศักยภาพของหมู่บ้านและชุมชน (SML) โครงการบ้านเพื่อคนไทย เป็นต้น
6. การดำเนินโครงการ Amazing Thailand Grand Tourism & Sport Year 2025 มุ่งกระตุ้นเศรษฐกิจไทย ผ่านเทศกาลท่องเที่ยวและงานแข่งขันกีฬาระดับนานาชาติ โดยเฉพาะการเป็นเจ้าภาพจัดงานสำคัญอย่าง SEA Games 2025, FIVB Women's World Championship 2025 และ ASEAN Para Games 2026 ซึ่งจะมียอดนักท่องเที่ยวต่างชาติ สร้างความคึกคักให้กับภาคการท่องเที่ยวและกระจายรายได้สู่ภูมิภาคต่างๆ ทั่วประเทศ
7. การท่องเที่ยวระยะไกล (Long-haul tourism) ของประเทศไทยมีแนวโน้มเติบโตอย่างชัดเจน โดยเฉพาะจากตลาดยุโรป อเมริกา และตะวันออกกลาง ซึ่งเป็นผลจากกลยุทธ์ของการท่องเที่ยวแห่งประเทศไทย (ททท.) ที่มุ่งเน้นดึงดูดนักท่องเที่ยวคุณภาพสูง (high-value travellers) ผ่านความร่วมมือกับ สายการบินและการส่งเสริมตลาดเฉพาะกลุ่ม

กองเศรษฐกิจพลังงานไฟฟ้า ฝ่ายนโยบายเศรษฐกิจพลังงาน โทร. 02-590-9475



www.pea.co.th



การไฟฟ้าส่วนภูมิภาค PEA



PEAchannelThailand

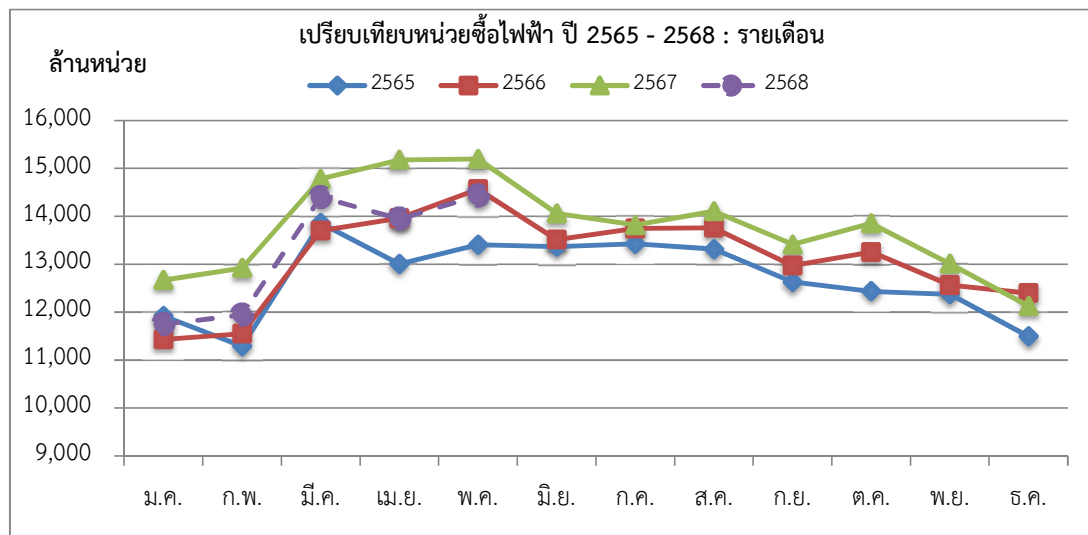
An aerial night view of a city skyline, likely Bangkok, with numerous illuminated buildings and a prominent skyscraper under construction in the background. The sky is a mix of purple and blue. Two white-outlined clouds are positioned in the upper left and right corners. A large yellow rounded rectangle is centered in the middle of the image, containing the Thai text.

# ข้อมูลอ้างอิง

เปรียบเทียบหน่วยซื้อไฟฟ้า ปี 2565 - 2568 : รายเดือน

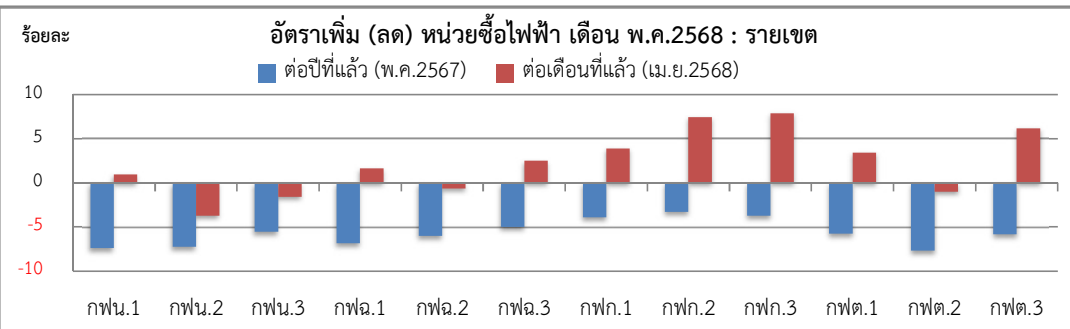
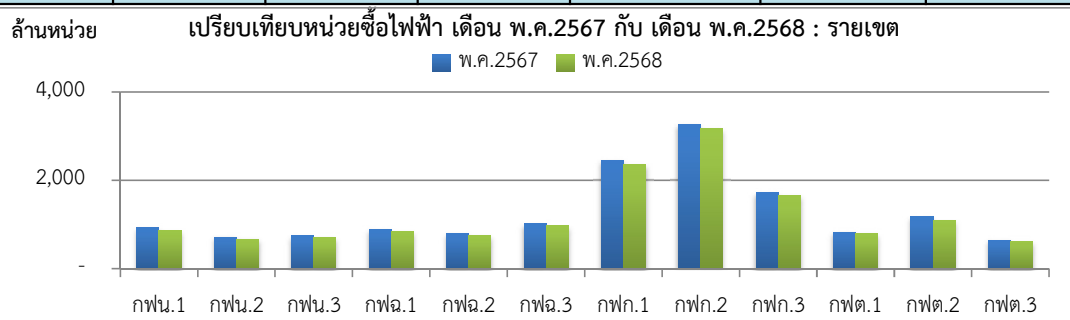
เดือน	หน่วยซื้อไฟฟ้า (ล้านบาท)				อัตราเพิ่ม - ลด (ร้อยละ)			
	2565	2566	2567	2568	2565	2566	2567	2568
ม.ค.	11,919.66	11,428.76	12,671.51	11,748.47	9.92	-4.12	10.87	-7.28
ก.พ.	11,289.14	11,550.41	12,922.53	11,941.23	5.22	2.31	11.88	-7.59
มี.ค.	13,858.33	13,701.52	14,780.54	14,397.20	3.27	-1.13	7.88	-2.59
<b>ไตรมาส 1</b>	<b>37,067.14</b>	<b>36,680.69</b>	<b>40,374.59</b>	<b>38,086.90</b>	<b>5.93</b>	<b>-1.04</b>	<b>10.07</b>	<b>-5.67</b>
เม.ย.	13,004.70	13,959.92	15,177.50	13,946.72	5.24	7.35	8.72	-8.11
พ.ค.	13,407.40	14,566.91	15,194.54	14,429.20	-0.64	8.65	4.31	-5.04
มิ.ย.	13,366.53	13,514.30	14,062.09		2.91	1.11	4.05	
<b>ไตรมาส 2</b>	<b>39,778.63</b>	<b>42,041.13</b>	<b>44,434.12</b>		<b>2.42</b>	<b>5.69</b>	<b>5.69</b>	
<b>6 เดือน</b>	<b>76,845.77</b>	<b>78,721.82</b>	<b>84,808.71</b>		<b>4.08</b>	<b>2.44</b>	<b>7.73</b>	
ก.ค.	13,425.06	13,746.54	13,819.23		5.31	2.39	0.53	
ส.ค.	13,313.76	13,761.61	14,105.92		3.72	3.36	2.50	
ก.ย.	12,629.82	12,972.73	13,413.86		3.87	2.72	3.40	
<b>ไตรมาส 3</b>	<b>39,368.65</b>	<b>40,480.88</b>	<b>41,339.01</b>		<b>4.31</b>	<b>2.83</b>	<b>2.12</b>	
<b>9 เดือน</b>	<b>116,214.42</b>	<b>119,202.70</b>	<b>126,147.72</b>		<b>4.16</b>	<b>2.57</b>	<b>5.83</b>	
ต.ค.	12,435.88	13,253.60	13,852.49		-1.49	6.58	4.52	
พ.ย.	12,375.01	12,565.30	13,010.61		1.91	1.54	3.54	
ธ.ค.	11,493.18	12,397.97	12,128.13		0.87	7.87	-2.18	
<b>ไตรมาส 4</b>	<b>36,304.07</b>	<b>38,216.88</b>	<b>38,991.24</b>		<b>0.40</b>	<b>5.27</b>	<b>2.03</b>	
<b>รวม</b>	<b>152,518.49</b>	<b>157,419.58</b>	<b>165,138.95</b>	<b>66,462.83</b>	<b>3.24</b>	<b>3.21</b>	<b>4.90</b>	<b>-6.06</b>

หน่วยซื้อ : หน่วยซื้อ กพผ. + พพ. + vspp + Solar Rooftop และผลิตเอง



เปรียบเทียบหน่วยซื้อไฟฟ้า เดือน พฤษภาคม 2568 : รายเขต

กพข.	หน่วยซื้อไฟฟ้า (ล้านบาท)			สะสมสำหรับปี (ม.ค.-พ.ค.2568)	อัตราเพิ่ม - ลด (ร้อยละ)	
	2567	2568			ต่อปีที่แล้ว (พ.ค.2567)	ต่อเดือนที่แล้ว (เม.ย.2568)
	พ.ค.	เม.ย.	พ.ค.			
กพน.1	924.54	847.99	856.15	3,809.59	-7.40	0.96
กพน.2	715.87	689.48	664.01	3,041.32	-7.24	-3.70
กพน.3	742.56	712.40	701.32	3,194.29	-5.55	-1.56
<b>เหนือ</b>	<b>2,382.97</b>	<b>2,249.88</b>	<b>2,221.47</b>	<b>10,045.19</b>	<b>-6.78</b>	<b>-1.26</b>
กฟฉ.1	895.98	821.32	834.82	3,631.87	-6.83	1.64
กฟฉ.2	791.23	748.51	743.70	3,342.18	-6.01	-0.64
กฟฉ.3	1,017.73	943.54	967.08	4,420.70	-4.98	2.49
<b>ต.จ.เหนือ</b>	<b>2,704.93</b>	<b>2,513.37</b>	<b>2,545.60</b>	<b>11,394.75</b>	<b>-5.89</b>	<b>1.28</b>
กฟก.1	2,457.31	2,272.24	2,360.78	10,948.13	-3.93	3.90
กฟก.2	3,265.54	2,939.86	3,158.25	14,607.91	-3.29	7.43
กฟก.3	1,722.37	1,536.92	1,657.97	7,559.69	-3.74	7.88
<b>กลาง</b>	<b>7,445.22</b>	<b>6,749.02</b>	<b>7,177.01</b>	<b>33,115.72</b>	<b>-3.60</b>	<b>6.34</b>
กฟต.1	831.01	757.22	783.23	3,613.13	-5.75	3.43
กฟต.2	1,182.15	1,102.34	1,091.44	5,432.39	-7.67	-0.99
กฟต.3	648.25	574.90	610.47	2,861.65	-5.83	6.19
<b>ใต้</b>	<b>2,661.41</b>	<b>2,434.46</b>	<b>2,485.13</b>	<b>11,907.17</b>	<b>-6.62</b>	<b>2.08</b>
<b>รวม</b>	<b>15,194.54</b>	<b>13,946.72</b>	<b>14,429.20</b>	<b>66,462.83</b>	<b>-5.04</b>	<b>3.46</b>

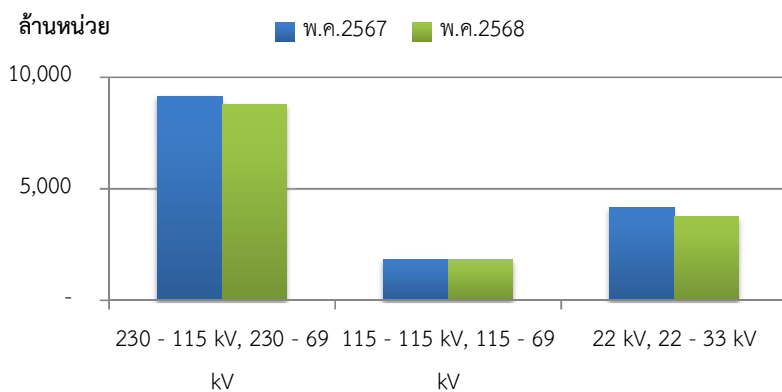
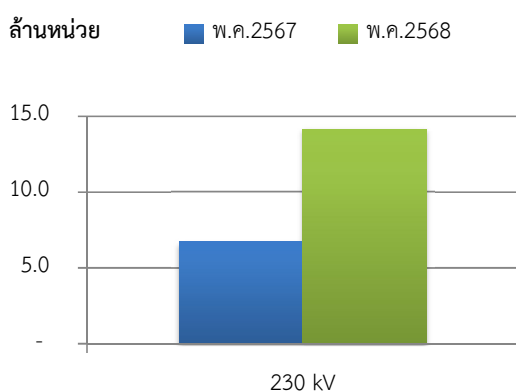




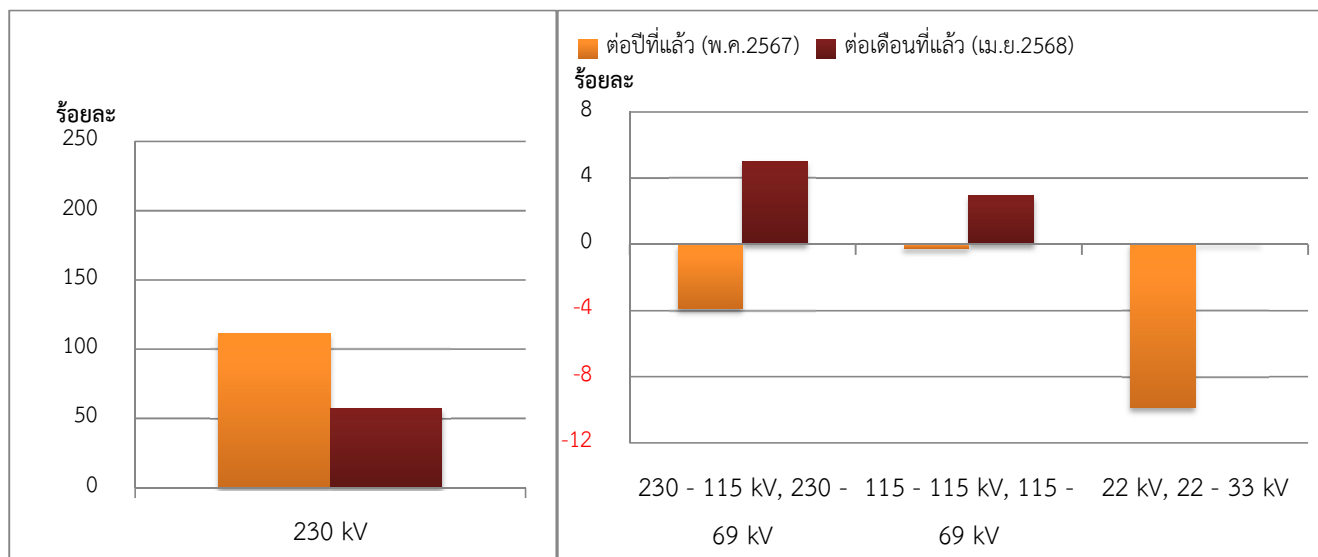
เปรียบเทียบหน่วยซื้อไฟฟ้า เดือน พฤษภาคม 2568 : แรงแดันซื้อ

แรงแดันซื้อ	หน่วยซื้อไฟฟ้า (ล้านบาท)			สะสมสำหรับปี (ม.ค.-พ.ค.2568)	อัตราเพิ่ม - ลด (ร้อยละ)	
	2567	2568			ต่อปีที่แล้ว (พ.ค.2567)	ต่อเดือนที่แล้ว (เม.ย.2568)
	พ.ค.	เม.ย.	พ.ค.			
230 kV	6.71	9.00	14.17	54.19	111.28	57.49
230 - 115 kV, 230 - 69 kV	9,156.92	8,380.04	8,801.55	40,457.71	-3.88	5.03
115 - 115 kV, 115 - 69 kV	1,847.15	1,790.13	1,842.71	8,310.86	-0.24	2.94
22 kV, 22 - 33 kV	4,183.76	3,767.56	3,770.77	17,640.07	-9.87	0.09
<b>รวม</b>	<b>15,194.54</b>	<b>13,946.72</b>	<b>14,429.20</b>	<b>66,462.83</b>	<b>-5.04</b>	<b>3.46</b>

เปรียบเทียบหน่วยซื้อไฟฟ้า เดือน พ.ค.2567 กับ เดือน พ.ค.2568 : แรงแดันซื้อ



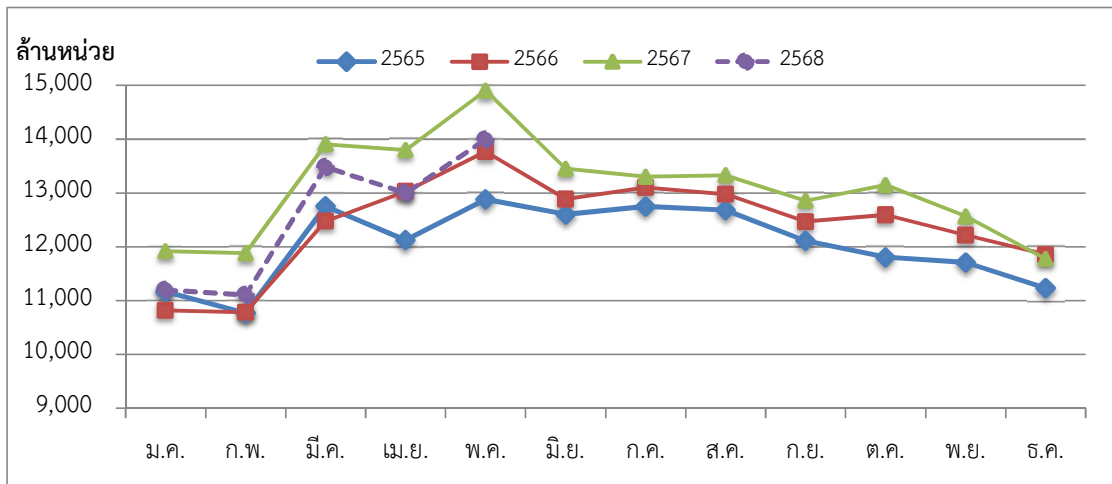
อัตราเพิ่ม (ลด) หน่วยซื้อไฟฟ้า เดือน พ.ค.2568 : แรงแดันซื้อ



เปรียบเทียบหน่วยจำหน่ายไฟฟ้า ปี 2565 - 2568 : รายเดือน

เดือน	หน่วยจำหน่ายไฟฟ้า (ล้านหน่วย)				อัตราเพิ่ม - ลด (ร้อยละ)			
	2565	2566	2567	2568	2565	2566	2567	2568
ม.ค.	11,164.40	10,815.79	11,918.00	11,195.59	8.67	-3.12	10.19	-6.06
ก.พ.	10,768.34	10,783.67	11,879.75	11,102.92	7.32	0.14	10.16	-6.54
มี.ค.	12,751.06	12,474.26	13,907.04	13,482.84	3.40	-2.17	11.49	-3.05
<b>ไตรมาส 1</b>	<b>34,683.80</b>	<b>34,073.73</b>	<b>37,704.79</b>	<b>35,781.34</b>	<b>6.26</b>	<b>-1.76</b>	<b>10.66</b>	<b>-5.10</b>
เม.ย.	12,126.01	13,029.30	13,797.68	12,998.80	2.91	7.45	5.90	-5.79
พ.ค.	12,880.46	13,769.06	14,907.21	13,994.87	2.48	6.90	8.27	-6.12
มิ.ย.	12,601.10	12,888.38	13,450.43		2.41	2.28	4.36	
<b>ไตรมาส 2</b>	<b>37,607.57</b>	<b>39,686.74</b>	<b>42,155.33</b>		<b>2.60</b>	<b>5.53</b>	<b>6.22</b>	
<b>6 เดือน</b>	<b>72,291.37</b>	<b>73,760.47</b>	<b>79,860.12</b>		<b>4.32</b>	<b>2.03</b>	<b>8.27</b>	
ก.ค.	12,749.38	13,101.96	13,302.84		4.42	2.77	1.53	
ส.ค.	12,683.45	12,978.78	13,330.15		4.95	2.33	2.71	
ก.ย.	12,110.65	12,468.55	12,854.64		4.19	2.96	3.10	
<b>ไตรมาส 3</b>	<b>37,543.48</b>	<b>38,549.29</b>	<b>39,487.62</b>		<b>4.52</b>	<b>2.68</b>	<b>2.43</b>	
<b>9 เดือน</b>	<b>109,834.85</b>	<b>112,309.76</b>	<b>119,347.74</b>		<b>4.39</b>	<b>2.25</b>	<b>6.27</b>	
ต.ค.	11,805.94	12,594.84	13,149.72		-1.77	6.68	4.41	
พ.ย.	11,707.13	12,215.21	12,566.25		1.18	4.34	2.87	
ธ.ค.	11,230.71	11,856.30	11,774.53		3.19	5.57	-0.69	
<b>ไตรมาส 4</b>	<b>34,743.78</b>	<b>36,666.35</b>	<b>37,490.50</b>		<b>0.79</b>	<b>5.53</b>	<b>2.25</b>	
<b>รวม</b>	<b>144,578.63</b>	<b>148,976.11</b>	<b>156,838.24</b>	<b>62,775.01</b>	<b>3.50</b>	<b>3.04</b>	<b>5.28</b>	<b>-5.47</b>

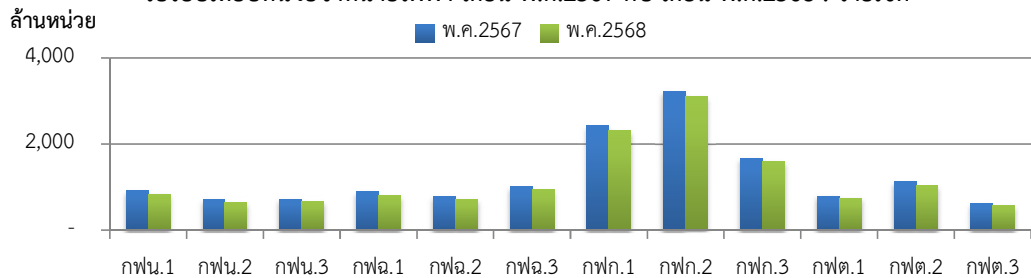
เปรียบเทียบหน่วยจำหน่ายไฟฟ้า ปี 2565 - 2568 : รายเดือน



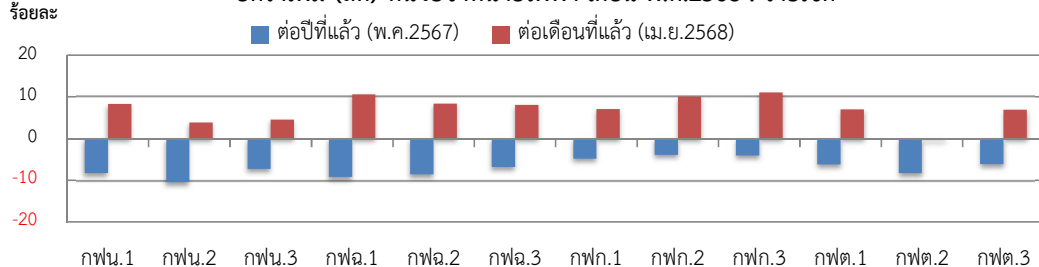
เปรียบเทียบหน่วยจำหน่ายไฟฟ้า เดือน พฤษภาคม 2568 : รายเขต

กฟข.	หน่วยจำหน่ายไฟฟ้า (ล้านหน่วย)			สะสมสำหรับปี (ม.ค.-พ.ค.2568)	อัตราเพิ่ม - ลด (ร้อยละ)	
	2567	2568			ต่อปีที่แล้ว (พ.ค.2567)	ต่อเดือนที่แล้ว (เม.ย.2568)
	พ.ค.	เม.ย.	พ.ค.			
กฟน.1	912.92	773.61	837.34	3,556.03	-8.28	8.24
กฟน.2	720.07	620.98	644.81	2,815.45	-10.45	3.84
กฟน.3	721.90	640.19	669.48	2,929.32	-7.26	4.57
<b>เหนือ</b>	<b>2,354.88</b>	<b>2,034.78</b>	<b>2,151.63</b>	<b>9,300.80</b>	<b>-8.63</b>	<b>5.74</b>
กฟฉ.1	886.43	727.57	804.68	3,344.70	-9.22	10.60
กฟฉ.2	783.14	660.53	715.55	3,054.58	-8.63	8.33
กฟฉ.3	1,007.84	868.72	938.90	4,155.53	-6.84	8.08
<b>ต.ฉ.เหนือ</b>	<b>2,677.41</b>	<b>2,256.83</b>	<b>2,459.13</b>	<b>10,554.81</b>	<b>-8.15</b>	<b>8.96</b>
กฟก.1	2,431.81	2,161.66	2,315.09	10,498.93	-4.80	7.10
กฟก.2	3,224.99	2,816.84	3,099.44	14,098.67	-3.89	10.03
กฟก.3	1,674.00	1,446.94	1,606.27	7,163.44	-4.05	11.01
<b>กลาง</b>	<b>7,330.81</b>	<b>6,425.43</b>	<b>7,020.81</b>	<b>31,761.04</b>	<b>-4.23</b>	<b>9.27</b>
กฟต.1	792.22	694.27	743.06	3,346.51	-6.21	7.03
กฟต.2	1,137.90	1,048.23	1,043.84	5,126.90	-8.27	-0.42
กฟต.3	613.99	539.26	576.39	2,684.94	-6.12	6.89
<b>ใต้</b>	<b>2,544.11</b>	<b>2,281.77</b>	<b>2,363.29</b>	<b>11,158.35</b>	<b>-7.11</b>	<b>3.57</b>
<b>รวม</b>	<b>14,907.21</b>	<b>12,998.80</b>	<b>13,994.87</b>	<b>62,775.01</b>	<b>-6.12</b>	<b>7.66</b>

เปรียบเทียบหน่วยจำหน่ายไฟฟ้า เดือน พ.ค.2567 กับ เดือน พ.ค.2568 : รายเขต



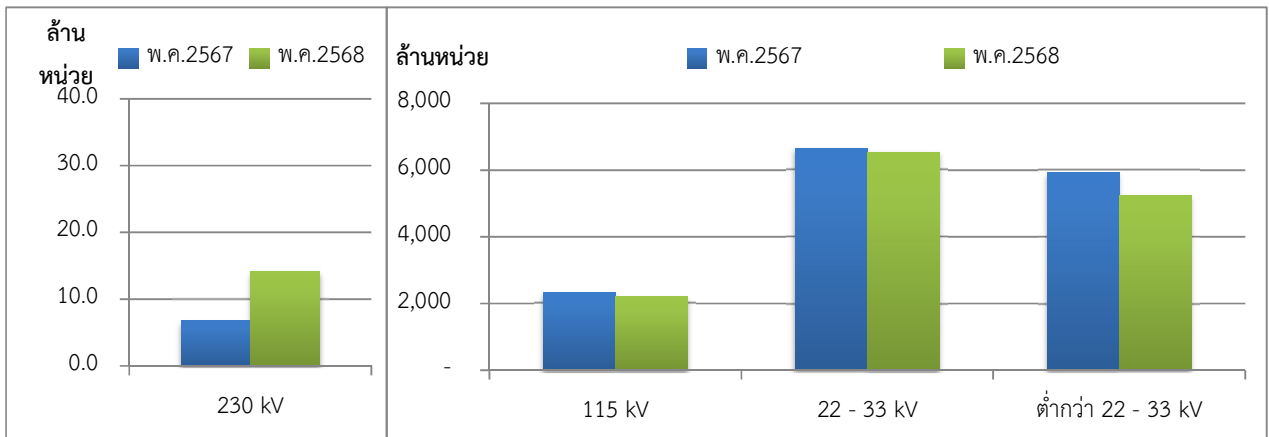
อัตราเพิ่ม (ลด) หน่วยจำหน่ายไฟฟ้า เดือน พ.ค.2568 : รายเขต



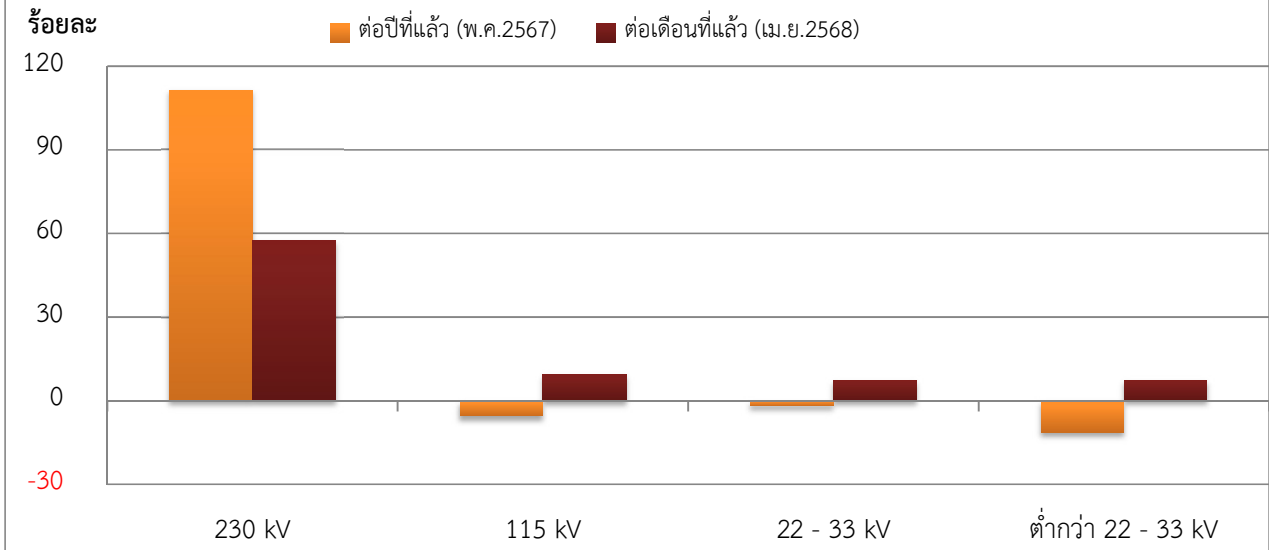
เปรียบเทียบหน่วยจำหน่ายไฟฟ้า เดือน พฤษภาคม 2568 : แรงดันขาย

แรงดันขาย	หน่วยจำหน่ายไฟฟ้า (ล้านหน่วย)				อัตราเพิ่ม - ลด (ร้อยละ)	
	2567	2568		สะสมสำหรับปี (ม.ค.-พ.ค.2568)	ต่อปีที่แล้ว (พ.ค.2567)	ต่อเดือนที่แล้ว (เม.ย.2568)
	พ.ค.	เม.ย.	พ.ค.			
230 kV	6.71	9.00	14.19	54.22	111.41	57.58
115 kV	2,324.14	2,006.31	2,196.04	10,459.26	-5.51	9.46
22 - 33 kV	6,653.79	6,091.91	6,534.94	30,387.74	-1.79	7.27
ต่ำกว่า 22 - 33 kV	5,922.57	4,891.58	5,249.70	21,873.80	-11.36	7.32
<b>รวม</b>	<b>14,907.21</b>	<b>12,998.80</b>	<b>13,994.87</b>	<b>62,775.01</b>	<b>-6.12</b>	<b>7.66</b>

เปรียบเทียบหน่วยจำหน่ายไฟฟ้า เดือน พ.ค.2567 กับ เดือน พ.ค.2568 : แรงดันขาย



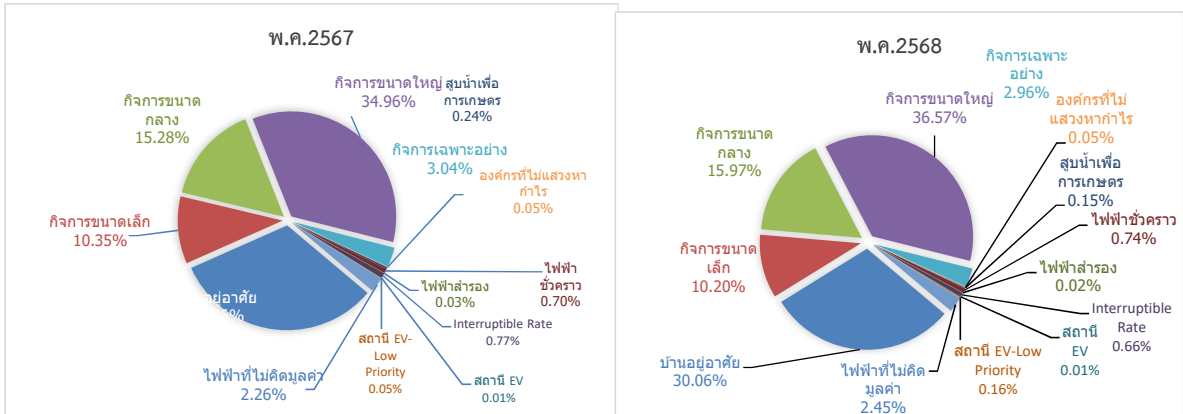
อัตราเพิ่ม (ลด) หน่วยจำหน่ายไฟฟ้า เดือน พ.ค.2568 : แรงดันขาย



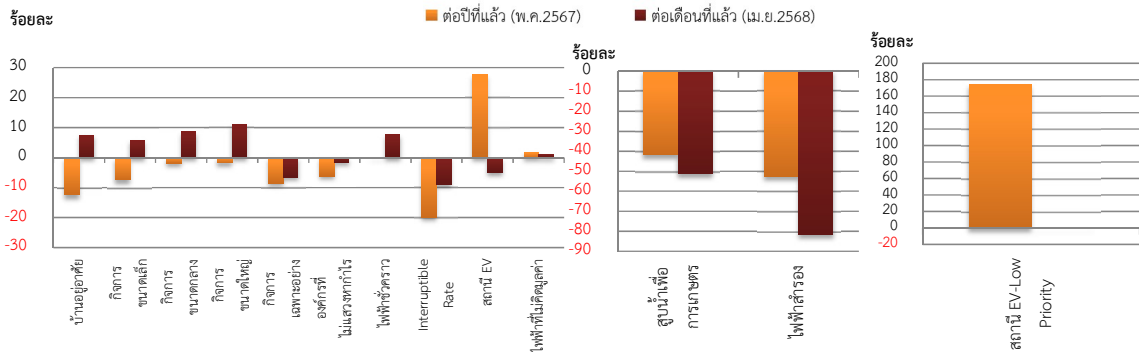
เปรียบเทียบหน่วยจำหน่ายไฟฟ้า เดือน พฤษภาคม 2568 : ประเภทอัตราค่าไฟฟ้า

ประเภท อัตราค่าไฟฟ้า	หน่วยจำหน่ายไฟฟ้า (ล้านบาท)			สะสมสำหรับปี (ม.ค.-พ.ค.2568)	อัตราเพิ่ม - ลด (ร้อยละ)	
	2567	2568			ต่อปีที่แล้ว (พ.ค.2567)	ต่อเดือนที่แล้ว (เม.ย.2568)
	พ.ค.	เม.ย.	พ.ค.			
บ้านอยู่อาศัยไม่เกิน 150 หน่วย	895.22	767.12	823.28	3,282.17	-8.04	7.32
บ้านอยู่อาศัยเกิน 150 หน่วย	3,913.43	3,146.55	3,384.19	13,935.25	-13.52	7.55
บ้านอยู่อาศัย	4,808.65	3,913.67	4,207.47	17,217.42	-12.50	7.51
กิจการขนาดเล็ก	1,543.51	1,349.79	1,428.01	6,361.31	-7.48	5.79
กิจการขนาดกลาง	2,278.13	2,058.56	2,234.95	10,111.22	-1.90	8.57
กิจการขนาดใหญ่	5,211.27	4,610.45	5,117.67	23,835.45	-1.80	11.00
กิจการเฉพาะอย่าง	452.47	442.92	414.12	2,052.87	-8.48	-6.50
องค์กรที่ไม่แสวงหากำไร	7.86	7.50	7.38	34.06	-6.15	-1.64
สูบน้ำเพื่อการเกษตร	35.74	42.61	20.76	266.17	-41.90	-51.28
ไฟฟ้าชั่วคราว	104.04	96.66	104.19	470.43	0.14	7.79
ไฟฟ้าสำรอง	4.88	12.70	2.31	73.86	-52.78	-81.84
Interruptible Rate	115.39	101.57	92.51	518.89	-19.83	-8.93
สถานี EV	1.13	1.51	1.44	6.10	27.52	-4.87
สถานี EV-Low Priority	7.96	21.87	21.82	94.49	174.02	-0.27
ไฟฟ้าที่ไม่คิดมูลค่า	336.18	338.98	342.24	1,732.74	1.80	0.96
<b>รวม</b>	<b>14,907.21</b>	<b>12,998.80</b>	<b>13,994.87</b>	<b>62,775.01</b>	<b>-6.12</b>	<b>7.66</b>

เปรียบเทียบหน่วยจำหน่ายไฟฟ้า เดือน พ.ค.2567 กับ เดือน พ.ค.2568 : ประเภทอัตราค่าไฟฟ้า



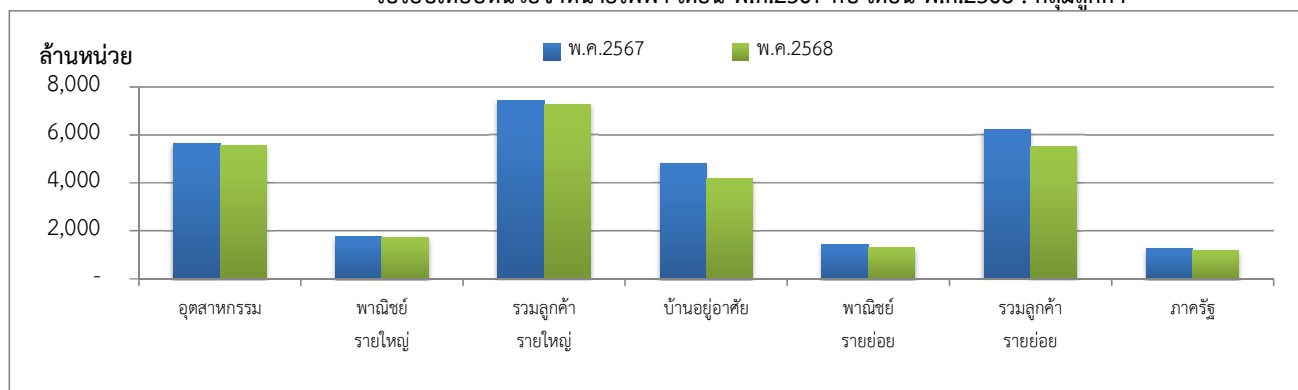
อัตราเพิ่ม (ลด) หน่วยจำหน่ายไฟฟ้า เดือน พ.ค.2568 : ประเภทอัตราค่าไฟฟ้า



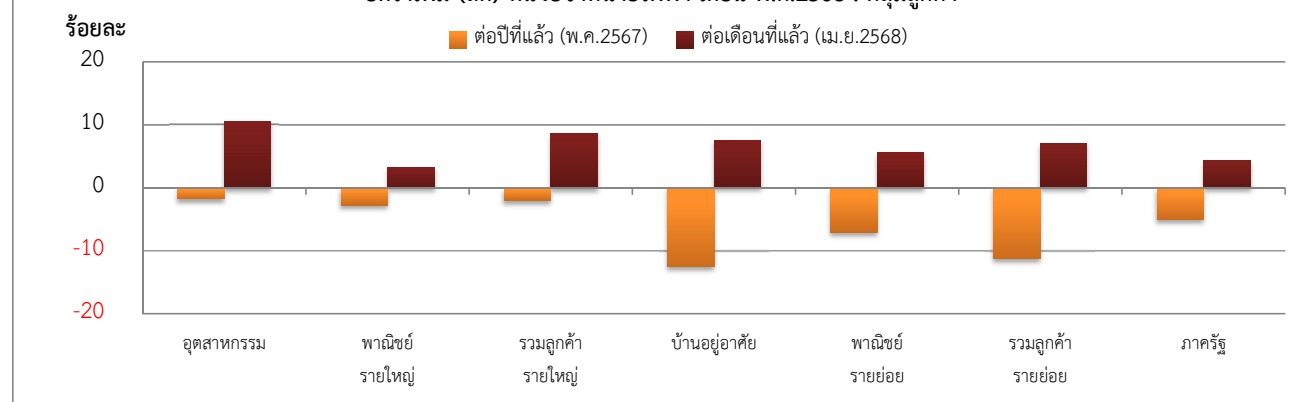
เปรียบเทียบหน่วยจำหน่ายไฟฟ้า เดือน พฤษภาคม 2568 : กลุ่มลูกค้า

กลุ่มลูกค้า		หน่วยจำหน่ายไฟฟ้า (ล้านบาท)				อัตราเพิ่ม - ลด (ร้อยละ)	
		2567	2568		สะสมสำหรับปี (ม.ค.-พ.ค.2568)	ต่อปีที่แล้ว	ต่อเดือนที่แล้ว
		พ.ค.	เม.ย.	พ.ค.		(พ.ค.2567)	(เม.ย.2568)
ลูกค้ารายใหญ่	อุตสาหกรรม	5,657.66	5,028.15	5,557.88	26,061.28	-1.76	10.54
	พาณิชย์รายใหญ่	1,758.33	1,656.85	1,710.44	7,872.98	-2.72	3.23
	รวมลูกค้ารายใหญ่	7,415.99	6,685.00	7,268.31	33,934.26	-1.99	8.73
ลูกค้ารายย่อย	บ้านอยู่อาศัย	4,808.65	3,913.67	4,207.47	17,217.42	-12.50	7.51
	พาณิชย์รายย่อย	1,424.62	1,254.76	1,324.17	5,877.42	-7.05	5.53
	รวมลูกค้ารายย่อย	6,233.28	5,168.43	5,531.64	23,094.84	-11.26	7.03
ภาครัฐ		1,257.95	1,145.38	1,194.91	5,745.91	-5.01	4.32
รวม		14,907.21	12,998.80	13,994.87	62,775.01	-6.12	7.66

เปรียบเทียบหน่วยจำหน่ายไฟฟ้า เดือน พ.ค.2567 กับ เดือน พ.ค.2568 : กลุ่มลูกค้า



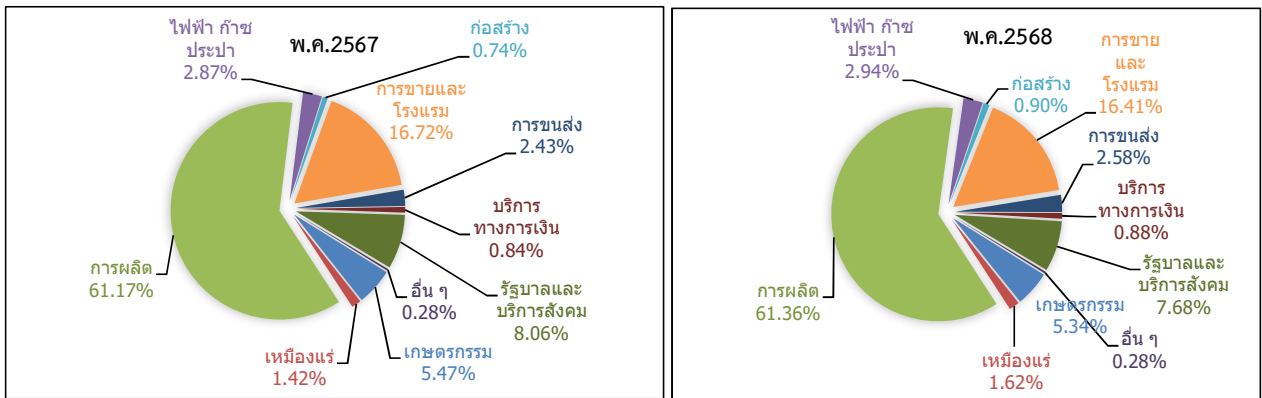
อัตราเพิ่ม (ลด) หน่วยจำหน่ายไฟฟ้า เดือน พ.ค.2568 : กลุ่มลูกค้า



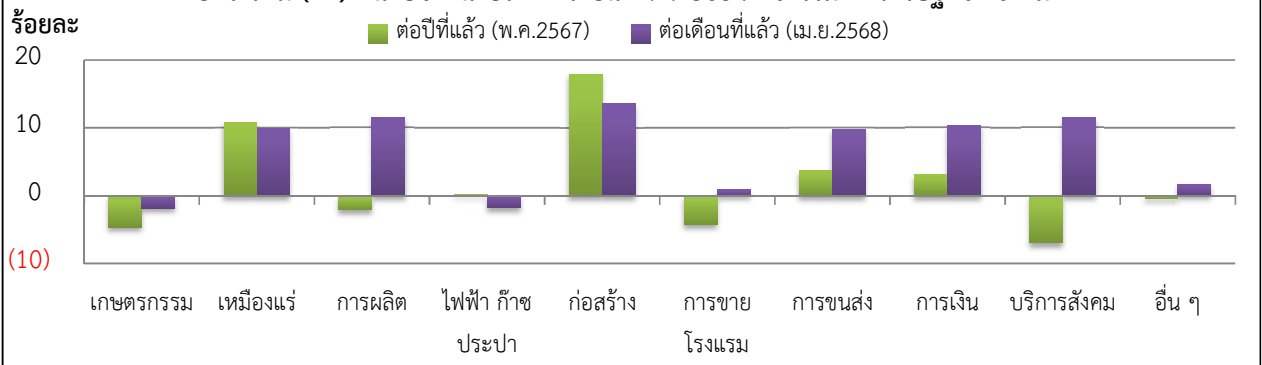
เปรียบเทียบหน่วยจำหน่ายไฟฟ้า เดือน พฤษภาคม 2568 : กิจกรรมทางเศรษฐกิจ 10 หมวด

ประเภทกิจกรรมทางเศรษฐกิจ	หน่วยจำหน่ายไฟฟ้า (ล้านบาท)			สะสมสำหรับปี (ม.ค.-พ.ค.2568)	อัตราเพิ่ม - ลด (ร้อยละ)	
	2567	2568			ต่อปีที่แล้ว (พ.ค.2567)	ต่อเดือนที่แล้ว (เม.ย.2568)
	พ.ค.	เม.ย.	พ.ค.			
เกษตรกรรม	454.35	441.57	433.24	2,194.18	-4.65	-1.89
เหมืองแร่	118.14	119.09	130.96	618.90	10.86	9.97
การผลิตไฟฟ้า ก๊าซ ประปา	5,078.79	4,460.62	4,974.08	23,277.30	-2.06	11.51
ก่อสร้าง	238.11	242.93	238.56	1,193.28	0.19	-1.80
ก่อสร้าง	61.71	64.09	72.79	312.43	17.95	13.58
การขายและโรงแรม	1,388.28	1,319.11	1,330.19	6,147.19	-4.18	0.84
การขนส่ง	201.71	190.51	209.26	943.57	3.74	9.84
บริการทางการเงิน	69.37	64.84	71.51	330.09	3.09	10.29
รัฐบาลและบริการสังคม	669.10	558.45	622.48	2,748.28	-6.97	11.47
อื่น ๆ	22.99	22.53	22.90	104.80	-0.43	1.61
<b>รวม</b>	<b>8,302.56</b>	<b>7,483.74</b>	<b>8,105.95</b>	<b>37,870.03</b>	<b>-2.37</b>	<b>8.31</b>

เปรียบเทียบหน่วยจำหน่ายไฟฟ้า เดือน พ.ค.2567 กับ เดือน พ.ค.2568 : กิจกรรมทางเศรษฐกิจ 10 หมวด



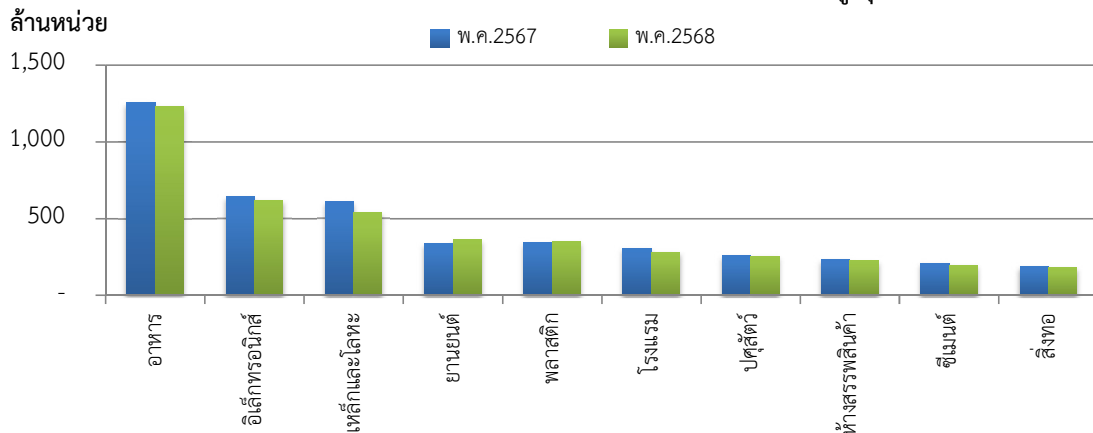
อัตราเพิ่ม (ลด) หน่วยจำหน่ายไฟฟ้า เดือน พ.ค.2568 : กิจกรรมทางเศรษฐกิจ 10 หมวด



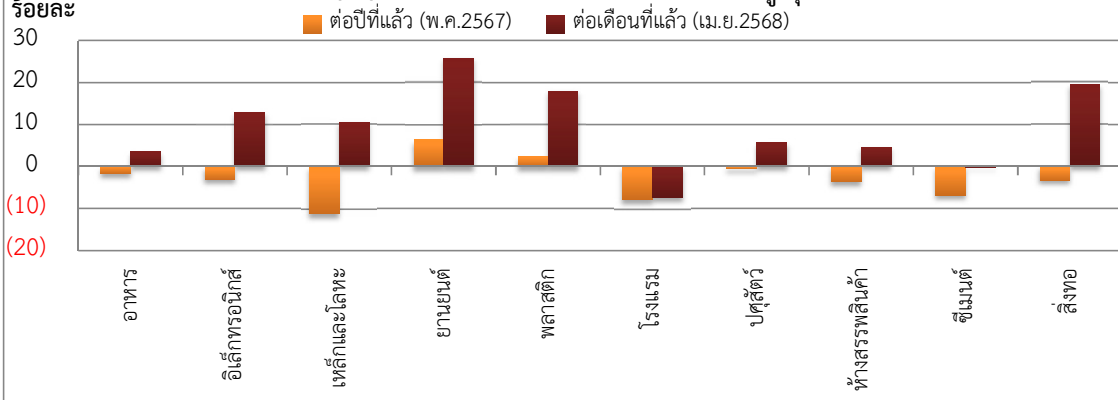
เปรียบเทียบหน่วยจำหน่ายไฟฟ้า เดือน พฤษภาคม 2568 : สูงสุด 10 อันดับ

ประเภทกิจกรรม	หน่วยจำหน่ายไฟฟ้า (ล้านบาท)				อัตราเพิ่ม - ลด (ร้อยละ)	
	2567	2568		สะสมสำหรับปี (ม.ค.-พ.ค.2568)	ต่อปีที่แล้ว (พ.ค.2567)	ต่อเดือนที่แล้ว (เม.ย.2568)
	พ.ค.	เม.ย.	พ.ค.			
อาหาร	1,254.26	1,191.11	1,232.32	5,825.09	-1.75	3.46
อิเล็กทรอนิกส์	642.16	550.89	622.11	2,816.66	-3.12	12.93
เหล็กและโลหะ	608.72	488.57	540.25	2,644.92	-11.25	10.58
ยานยนต์	340.61	288.13	362.37	1,571.49	6.39	25.76
พลาสติก	341.33	296.74	349.87	1,616.22	2.50	17.90
โรงแรม	306.37	304.52	282.20	1,426.46	-7.89	-7.33
ปุ๋ยสัตว์	257.43	242.41	255.96	1,143.51	-0.57	5.59
ห้างสรรพสินค้า	235.85	217.29	227.11	1,018.51	-3.70	4.52
ซีเมนต์	210.74	196.69	196.38	1,004.63	-6.82	-0.16
สิ่งทอ	190.21	154.07	184.00	863.99	-3.26	19.43
<b>รวม</b>	<b>4,387.68</b>	<b>3,930.42</b>	<b>4,252.55</b>	<b>19,931.48</b>	<b>-3.08</b>	<b>8.20</b>

เปรียบเทียบหน่วยจำหน่ายไฟฟ้า เดือน พ.ค.2567 กับ เดือน พ.ค.2568 : สูงสุด 10 อันดับ



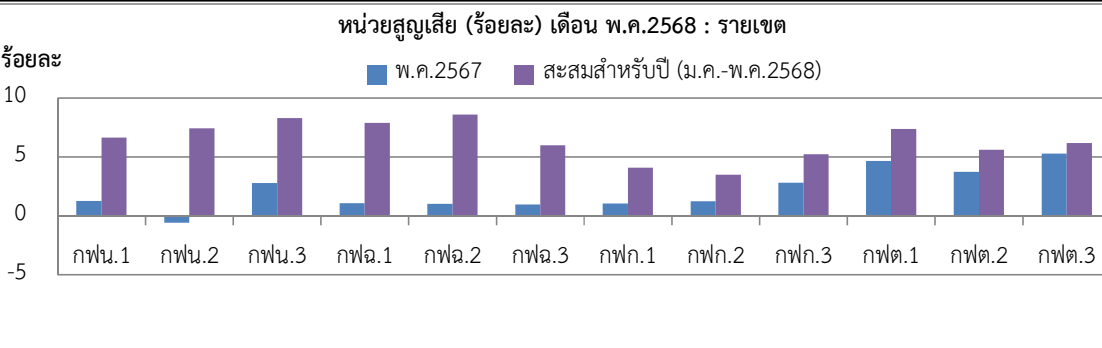
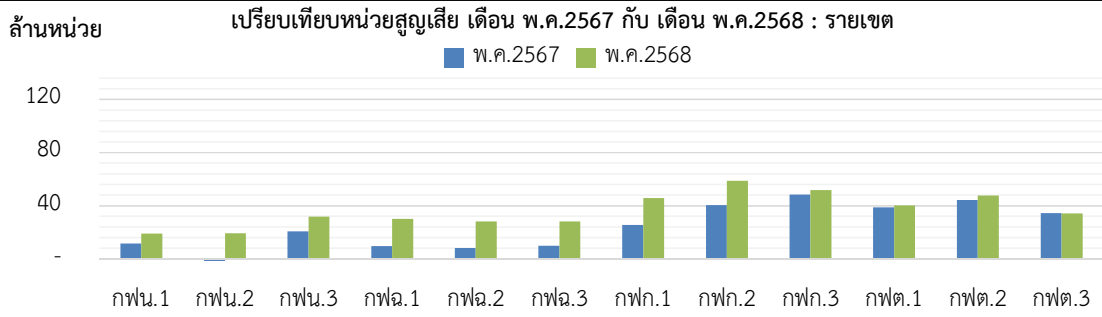
อัตราเพิ่ม (ลด) หน่วยจำหน่ายไฟฟ้า เดือน พ.ค.2568 : สูงสุด 10 อันดับ





เปรียบเทียบหน่วยสูญเสีย เดือน พฤษภาคม 2568 : รายเขต

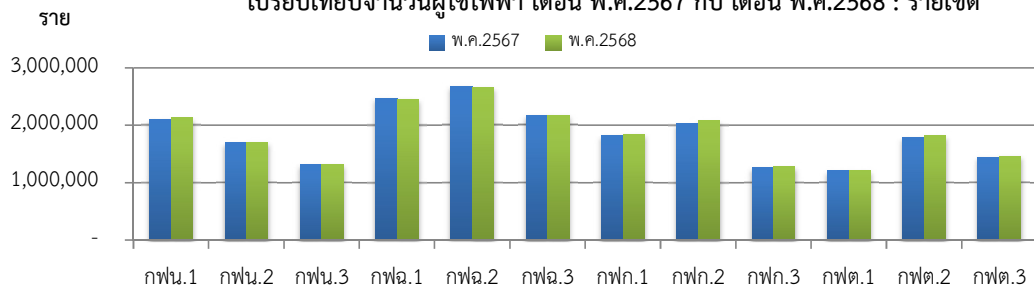
กพข.	หน่วยสูญเสีย (ล้านหน่วย)				หน่วยสูญเสีย (ร้อยละ)			
	2567	2568		สะสมสำหรับปี (ม.ค.-พ.ค.2568)	2567	2568		สะสมสำหรับปี (ม.ค.-พ.ค.2568)
	พ.ค.	เม.ย.	พ.ค.		พ.ค.	เม.ย.	พ.ค.	
กพน.1	11.62	74.39	18.81	253.55	1.26	8.77	2.20	6.66
กพน.2	4.20	68.51	19.19	225.86	-0.59	9.94	2.89	7.43
กพน.3	20.67	72.21	31.84	264.97	2.78	10.14	4.54	8.30
<b>เหนือ</b>	<b>28.08</b>	<b>215.10</b>	<b>69.84</b>	<b>744.38</b>	<b>1.18</b>	<b>9.56</b>	<b>3.14</b>	<b>7.41</b>
กฟฉ.1	9.54	93.74	30.14	287.16	1.07	11.41	3.61	7.91
กฟฉ.2	8.10	87.98	28.15	287.60	1.02	11.75	3.79	8.61
กฟฉ.3	9.88	74.82	28.17	265.17	0.97	7.93	2.91	6.00
<b>ตอ.จ.เหนือ</b>	<b>27.52</b>	<b>256.54</b>	<b>86.46</b>	<b>839.93</b>	<b>1.02</b>	<b>10.21</b>	<b>3.40</b>	<b>7.37</b>
กฟก.1	25.50	110.59	45.69	449.20	1.04	4.87	1.94	4.10
กฟก.2	40.54	123.02	58.82	509.23	1.24	4.18	1.86	3.49
กฟก.3	48.37	89.98	51.70	396.25	2.81	5.85	3.12	5.24
<b>กลาง</b>	<b>114.42</b>	<b>323.59</b>	<b>156.20</b>	<b>1,354.68</b>	<b>1.54</b>	<b>4.79</b>	<b>2.18</b>	<b>4.09</b>
กฟต.1	38.79	62.94	40.17	266.62	4.67	8.31	5.13	7.38
กฟต.2	44.25	54.10	47.60	305.49	3.74	4.91	4.36	5.62
กฟต.3	34.26	35.64	34.07	176.71	5.28	6.20	5.58	6.18
<b>ใต้</b>	<b>117.30</b>	<b>152.69</b>	<b>121.84</b>	<b>748.82</b>	<b>4.41</b>	<b>6.27</b>	<b>4.90</b>	<b>6.29</b>
<b>รวม</b>	<b>287.32</b>	<b>947.92</b>	<b>434.34</b>	<b>3,687.82</b>	<b>1.89</b>	<b>6.80</b>	<b>3.01</b>	<b>5.55</b>



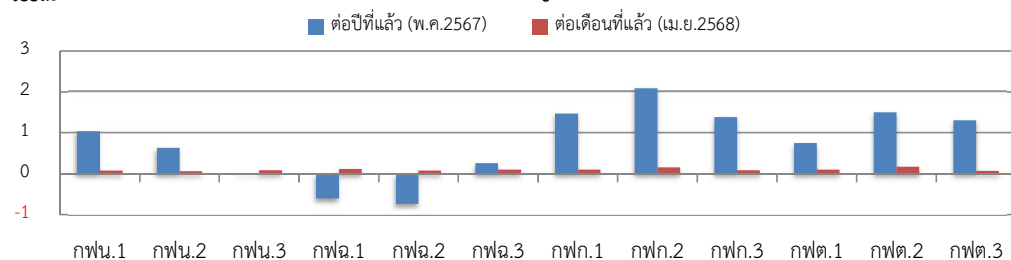
เปรียบเทียบจำนวนผู้ใช้ไฟฟ้า เดือน พฤษภาคม 2568 : รายเขต

กพข.	จำนวนผู้ใช้ไฟฟ้า (ราย)			อัตราเพิ่ม - ลด (ร้อยละ)	
	2567	2568		ต่อปีที่แล้ว (พ.ค.2567)	ต่อเดือนที่แล้ว (เม.ย.2568)
	พ.ค.	เม.ย.	พ.ค.		
กพน.1	2,108,384	2,128,690	2,130,146	1.03	0.07
กพน.2	1,692,699	1,702,398	1,703,393	0.63	0.06
กพน.3	1,321,013	1,320,027	1,321,164	0.01	0.09
<b>เหนือ</b>	<b>5,122,096</b>	<b>5,151,115</b>	<b>5,154,703</b>	<b>0.64</b>	<b>0.07</b>
กพฉ.1	2,474,181	2,456,252	2,459,090	-0.61	0.12
กพฉ.2	2,673,298	2,651,395	2,653,494	-0.74	0.08
กพฉ.3	2,175,040	2,178,393	2,180,498	0.25	0.10
<b>ต.ฉ.เหนือ</b>	<b>7,322,519</b>	<b>7,286,040</b>	<b>7,293,082</b>	<b>-0.40</b>	<b>0.10</b>
กพก.1	1,817,923	1,842,836	1,844,581	1.47	0.09
กพก.2	2,041,375	2,080,701	2,083,982	2.09	0.16
กพก.3	1,269,772	1,286,225	1,287,275	1.38	0.08
<b>กลาง</b>	<b>5,129,070</b>	<b>5,209,762</b>	<b>5,215,838</b>	<b>1.69</b>	<b>0.12</b>
กพต.1	1,206,764	1,214,592	1,215,754	0.74	0.10
กพต.2	1,790,029	1,813,870	1,816,852	1.50	0.16
กพต.3	1,447,029	1,465,005	1,465,935	1.31	0.06
<b>ใต้</b>	<b>4,443,822</b>	<b>4,493,467</b>	<b>4,498,541</b>	<b>1.23</b>	<b>0.11</b>
<b>รวม</b>	<b>22,017,507</b>	<b>22,140,384</b>	<b>22,162,164</b>	<b>0.66</b>	<b>0.10</b>

เปรียบเทียบจำนวนผู้ใช้ไฟฟ้า เดือน พ.ค.2567 กับ เดือน พ.ค.2568 : รายเขต



อัตราเพิ่ม (ลด) จำนวนผู้ใช้ไฟฟ้า เดือน พ.ค.2568 : รายเขต

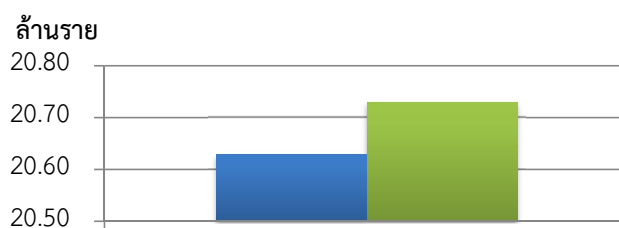
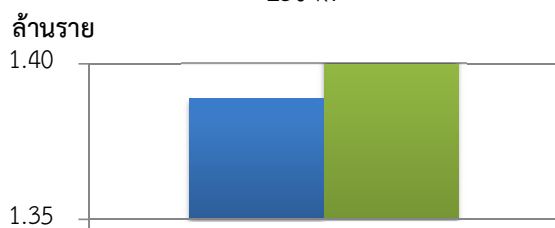
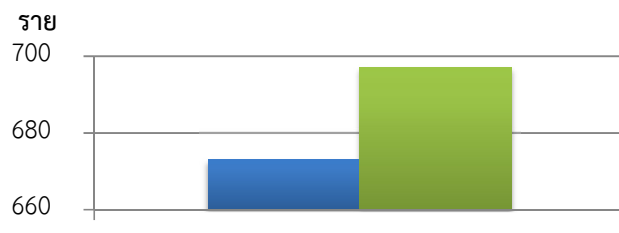
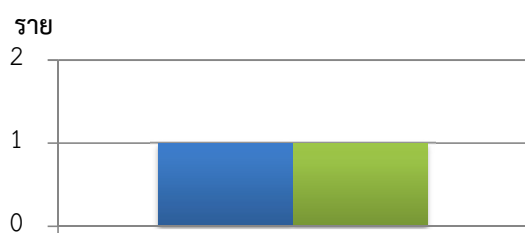


เปรียบเทียบจำนวนผู้ใช้ไฟฟ้า เดือน พฤษภาคม 2568 : แรงดันชาย

แรงดันชาย	จำนวนผู้ใช้ไฟฟ้า (ราย)			อัตราเพิ่ม - ลด (ร้อยละ)	
	2567	2568		ต่อปีที่แล้ว	ต่อเดือนที่แล้ว
	พ.ค.	เม.ย.	พ.ค.	(พ.ค.2567)	(เม.ย.2568)
230 kV	1	1	1	0.00	0.00
115 kV	673	695	697	3.57	0.29
22 - 33 kV	1,388,709	1,430,092	1,432,187	3.13	0.15
ต่ำกว่า 22 - 33 kV	20,628,124	20,709,596	20,729,279	0.49	0.10
<b>รวม</b>	<b>22,017,507</b>	<b>22,140,384</b>	<b>22,162,164</b>	<b>0.66</b>	<b>0.10</b>

เปรียบเทียบจำนวนผู้ใช้ไฟฟ้า เดือน พ.ค.2567 กับ เดือน พ.ค.2568 : แรงดันชาย

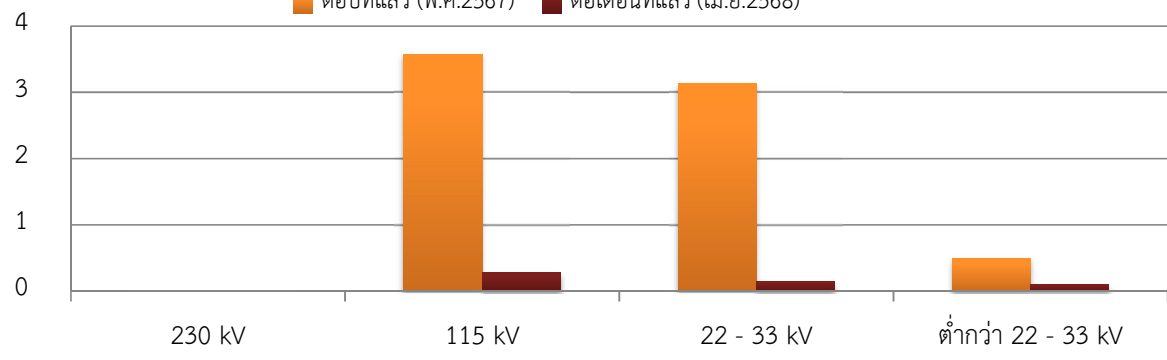
■ พ.ค.2567 ■ พ.ค.2568



อัตราเพิ่ม (ลด) จำนวนผู้ใช้ไฟฟ้า เดือน พ.ค.2568 : แรงดันชาย

ร้อยละ

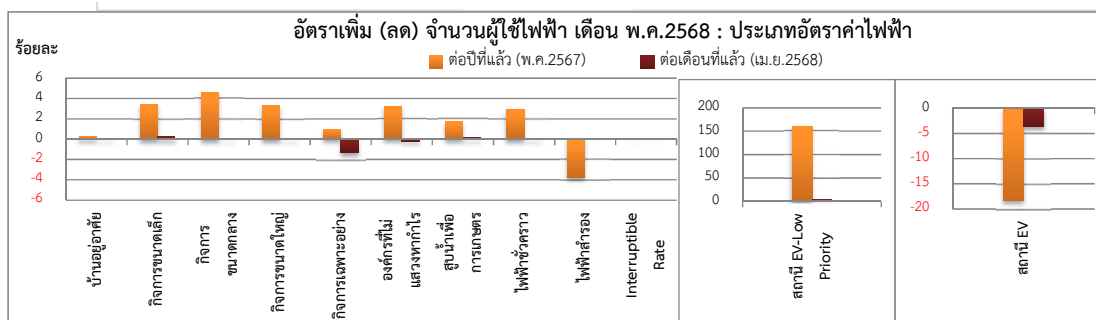
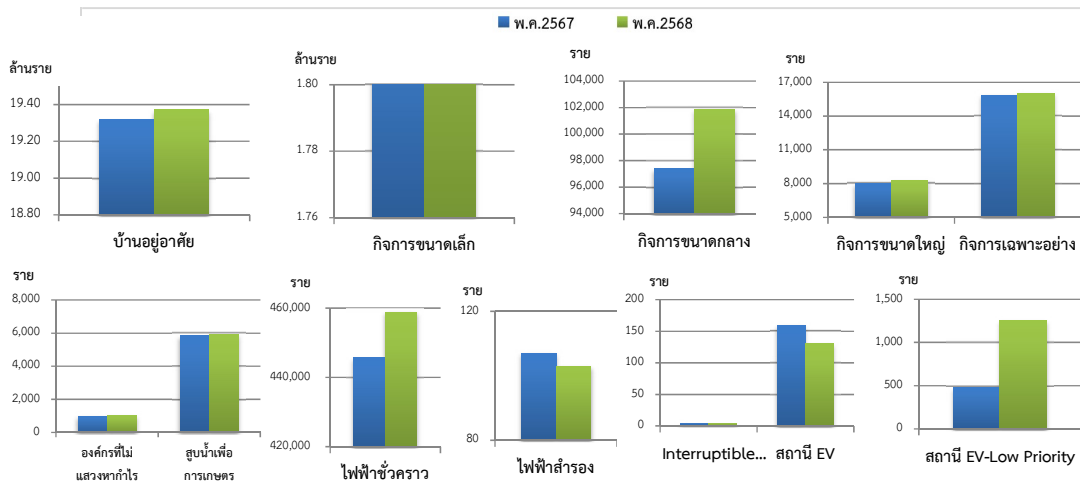
■ ต่อปีที่แล้ว (พ.ค.2567) ■ ต่อเดือนที่แล้ว (เม.ย.2568)



เปรียบเทียบจำนวนผู้ใช้ไฟฟ้า เดือน พฤษภาคม 2568 : ประเภทอัตราค่าไฟฟ้า

ประเภท อัตราค่าไฟฟ้า	จำนวนผู้ใช้ไฟฟ้า (ราย)			อัตราเพิ่ม - ลด (ร้อยละ)	
	2567	2568		ต่อปีที่แล้ว (พ.ค.2567)	ต่อเดือนที่แล้ว (เม.ย.2568)
	พ.ค.	เม.ย.	พ.ค.		
บ้านอยู่อาศัยไม่เกิน 150 หน่วย	9,747,325	9,708,409	9,690,498	-0.58	-0.18
บ้านอยู่อาศัยเกิน 150 หน่วย	9,571,539	9,646,066	9,679,970	1.13	0.35
บ้านอยู่อาศัย	19,318,864	19,354,475	19,370,468	0.27	0.08
กิจการขนาดเล็ก	1,828,729	1,886,184	1,891,705	3.44	0.29
กิจการขนาดกลาง	97,415	101,816	101,883	4.59	0.07
กิจการขนาดใหญ่	7,985	8,244	8,251	3.33	0.08
กิจการเฉพาะอย่าง	15,861	16,226	16,012	0.95	-1.32
องค์กรที่ไม่แสวงหากำไร	996	1,030	1,028	3.21	-0.19
สูบน้ำเพื่อการเกษตร	5,833	5,926	5,933	1.71	0.12
ไฟฟ้าชั่วคราว	445,649	458,352	458,840	2.96	0.11
ไฟฟ้าสำรอง	107	103	103	-3.74	0.00
Interruptible Rate	4	4	4	0.00	0.00
สถานี EV	159	135	130	-18.24	-3.70
สถานี EV-Low Priority	483	1,213	1,253	159.42	3.30
ไฟฟ้าที่ไม่คิดมูลค่า	295,422	306,676	306,554	3.77	-0.04
<b>รวม</b>	<b>22,017,507</b>	<b>22,140,384</b>	<b>22,162,164</b>	<b>0.66</b>	<b>0.10</b>

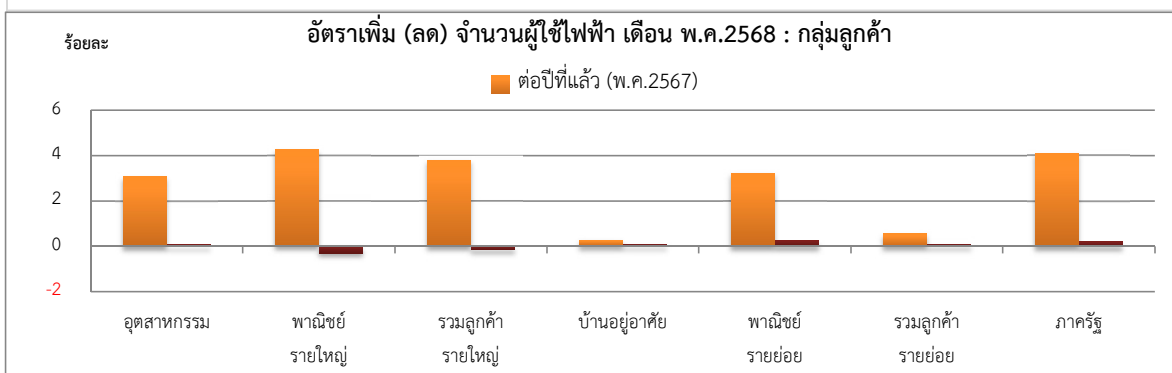
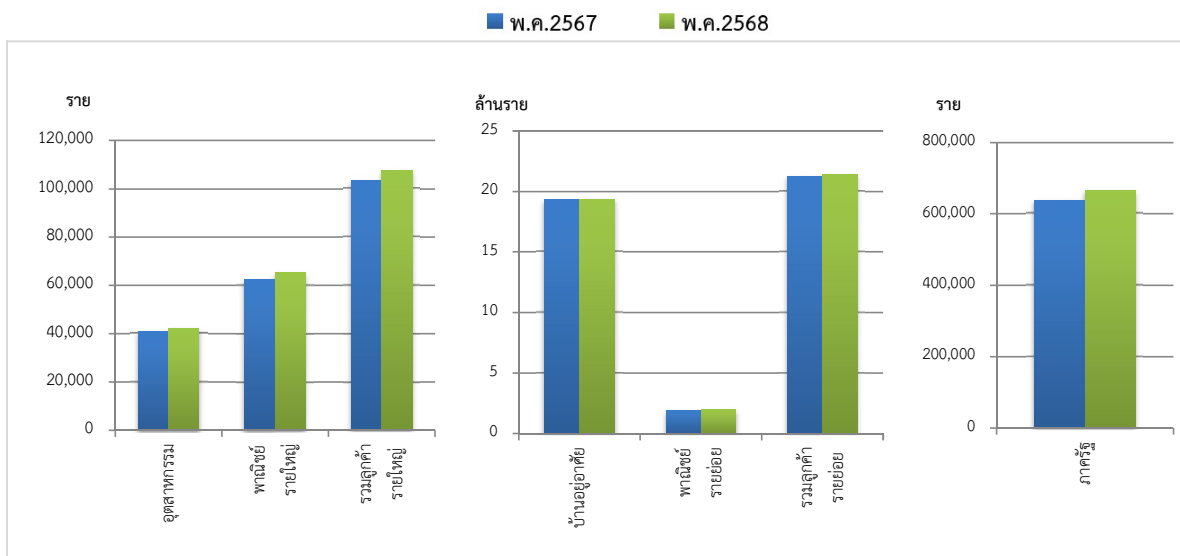
เปรียบเทียบจำนวนผู้ใช้ไฟฟ้า เดือน พ.ค.2567 กับ เดือน พ.ค.2568 : ประเภทอัตราค่าไฟฟ้า



เปรียบเทียบจำนวนผู้ใช้ไฟฟ้า เดือน พฤษภาคม 2568 : กลุ่มลูกค้า

กลุ่มลูกค้า		จำนวนผู้ใช้ไฟฟ้า (ราย)			อัตราเพิ่ม - ลด (ร้อยละ)	
		2567	2568		ต่อปีที่แล้ว (พ.ค.2567)	ต่อเดือนที่แล้ว (เม.ย.2568)
		พ.ค.	เม.ย.	พ.ค.		
ลูกค้ารายใหญ่	อุตสาหกรรม	40,901	42,131	42,159	3.08	0.07
	พาณิชย์รายใหญ่	62,567	65,437	65,241	4.27	-0.30
	รวมลูกค้ารายใหญ่	103,468	107,568	107,400	3.80	-0.16
ลูกค้ารายย่อย	บ้านอยู่อาศัย	19,318,864	19,354,475	19,370,468	0.27	0.08
	พาณิชย์รายย่อย	1,956,921	2,015,201	2,019,905	3.22	0.23
	รวมลูกค้ารายย่อย	21,275,785	21,369,676	21,390,373	0.54	0.10
ภาครัฐ		638,254	663,140	664,391	4.10	0.19
รวม		22,017,507	22,140,384	22,162,164	0.66	0.10

เปรียบเทียบจำนวนผู้ใช้ไฟฟ้า เดือน พ.ค.2567 กับ เดือน พ.ค.2568 : กลุ่มลูกค้า



### หน่วยจำหน่ายไฟฟ้าจริงเปรียบเทียบประมาณการ ปี 2568

เดือน	หน่วยประมาณการ* (ล้านบาท)	อัตราเพิ่ม (ร้อยละ)	หน่วยจำหน่ายไฟฟ้าจริง (ล้านบาท)	อัตราเพิ่ม (ร้อยละ)	แตกต่างจากประมาณการ	
					(ล้านบาท)	(ร้อยละ)
ม.ค.	12,141.95	1.88	11,195.59	-6.06	-946.36	-7.94
ก.พ.	11,962.09	0.69	11,102.92	-6.54	-859.18	-7.23
มี.ค.	13,988.85	0.59	13,482.84	-3.05	-506.02	-3.64
เม.ย.	13,896.14	0.71	12,998.80	-5.79	-897.34	-6.50
พ.ค.	13,998.68	-6.09	13,994.87	-6.12	-3.81	-0.03
มิ.ย.	13,083.55	-2.73				
ก.ค.	13,165.33	-1.03				
ส.ค.	13,102.47	-1.71				
ก.ย.	12,564.09	-2.26				
ต.ค.	12,594.96	-4.22				
พ.ย.	12,208.57	-2.85				
ธ.ค.	11,748.23	-0.22				
<b>รวม</b>	<b>154,454.92</b>	<b>-1.52</b>				

หมายเหตุ: ปรับประมาณการ โดยใช้ Load Forecast ชุด 26 พ.ค. 2568

